



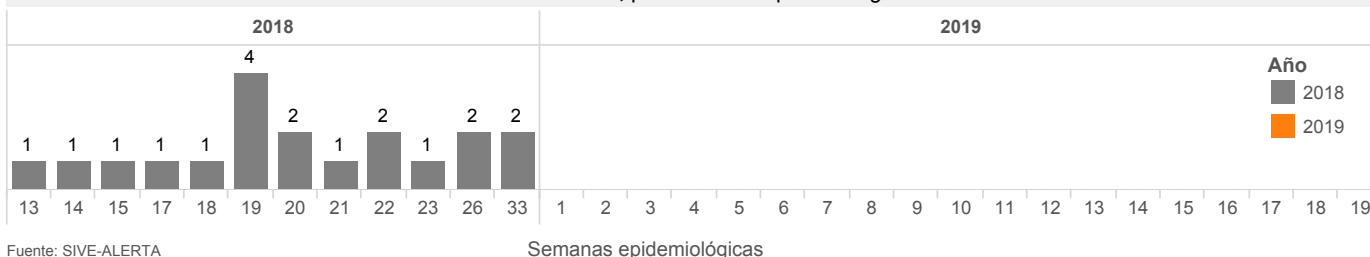
MINISTERIO DE SALUD PÚBLICA

SUBSECRETARÍA DE VIGILANCIA DE LA SALUD PÚBLICA
DIRECCIÓN NACIONAL DE VIGILANCIA EPIDEMIOLÓGICA

INMUNOPREVENIBLES
SARAMPIÓN CIE-10 B05.9
SE 1 - 52, 2018, SE 01 - 19, 2019



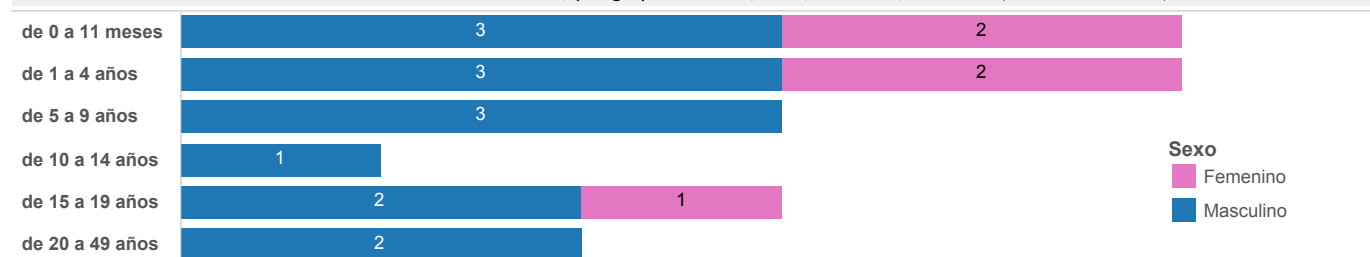
Tendencia de **SARAMPIÓN CIE-10 B05.9**, por semanas epidemiológicas de los años 2018 - 2019



Fuente: SIVE-ALERTA

Semanas epidemiológicas

Casos de **SARAMPIÓN CIE-10 B05.9**, por grupos de edad, sexo, año 2018, año 2019 (SE 01 hasta SE 19)



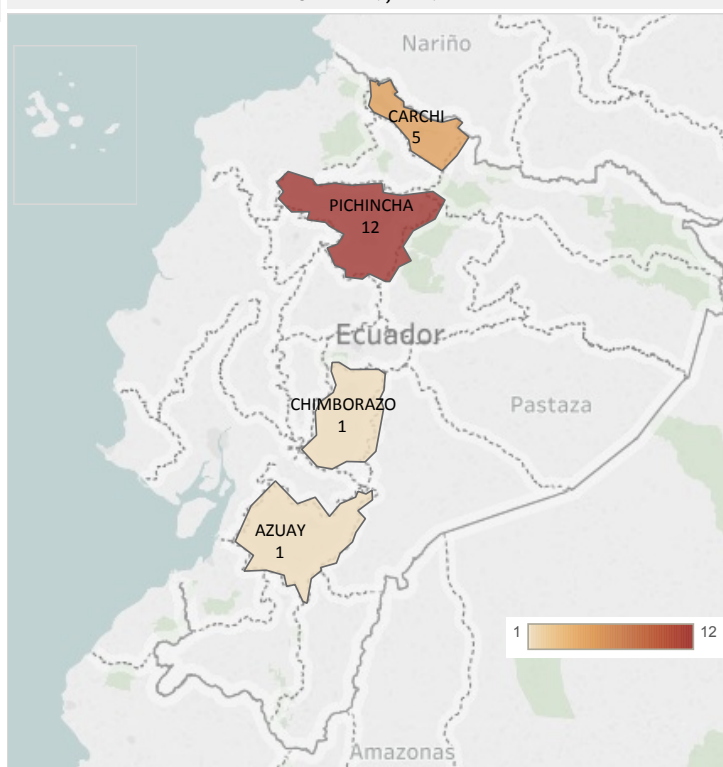
Fuente: SIVE-ALERTA

Casos de Sarampión, por provincia, semanas epidemiológicas 1 - 52, año 2018, SE 01 - 19, 2019

Prov Domic	SE 01 - 52 /2018	SE 01-18-2019	Total
AZUAY	1	0	1
CARCHI	5	0	5
CHIMBORAZO	1	0	1
PICHINCHA	12	0	12
Total general	19	0	19

Fuente: SIVE-ALERTA

Casos de Sarampión, por provincia, año 2018 (hasta SE 52) , SE 01 - 19, 2019



FUENTE: SIVE-ALERTA

El Sarampión una enfermedad altamente contagiosa que en el Ecuador desde el 9 de marzo del año 2018 tras la emisión de la alerta de la OPS/ OMS se encuentra en alerta nacional para sensibilizar la captación de casos a partir de la sospecha.

Hasta la SE 33 del 2018 se han notificado 19 casos de Sarampión se trata de 14 pacientes de sexo masculino y 5 casos de sexo femenino, de los cuales 11 casos son importados, 8 casos asociados a importación. 16 de los casos corresponden al Genotipo D8; pendiente resultado de 3 muestras.

Hasta la SE 19 del año 2019 **no** se reportan casos.

* La semana epidemiológica de notificación corresponde a la fecha de inicio de síntomas.



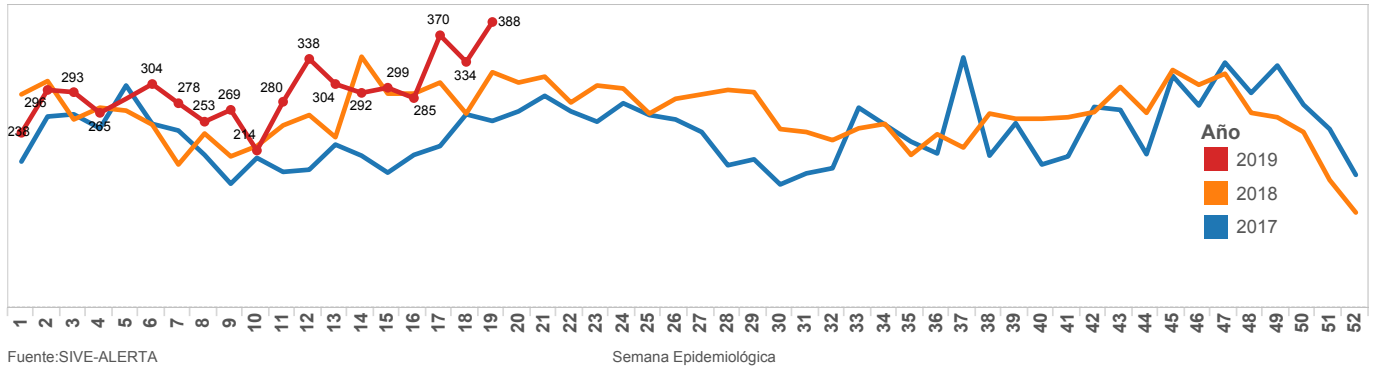
MINISTERIO DE SALUD PÚBLICA

SUBSECRETARÍA DE VIGILANCIA DE LA SALUD PÚBLICA
DIRECCIÓN NACIONAL DE VIGILANCIA EPIDEMIOLÓGICA



INMUNOPREVENIBLES VARICELA CIE-10 B01.0† <-> B01.9 Ecuador, SE 01 - 19, 2019

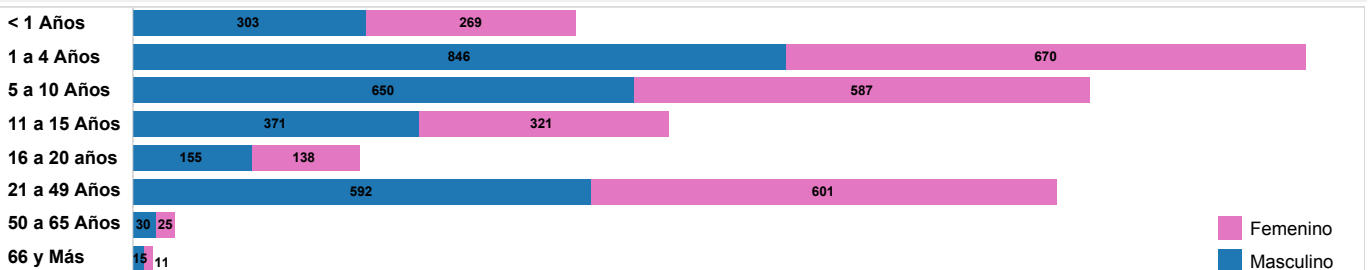
Tendencia de B010-B019 Varicela por semanas epidemiológicas de los años 2017 - 2019



Fuente: SIVE-ALERTA

Semana Epidemiológica

Caso de B010-B019 Varicela, por grupos de edad, sexo, año 2019 (hasta SE 19)



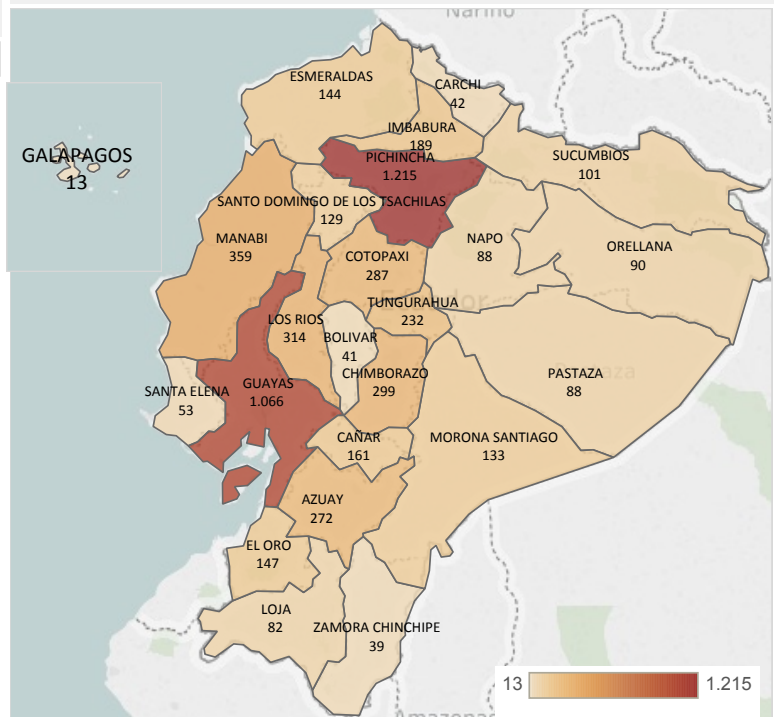
Fuente: SIVE-ALERTA

Casos de B010-B019 Varicela, por provincia de atención, semanas epidemiológicas 01 a 19, año 2019

Provincia de Domicilio	SE 01-18	SE 19	Total
PICHINCHA	1.139	76	1.215
GUAYAS	1.001	65	1.066
MANABI	318	41	359
LOS RIOS	292	22	314
CHIMBORAZO	288	11	299
COTOPAXI	261	26	287
AZUAY	260	12	272
TUNGURAHUA	213	19	232
IMBABURA	181	8	189
CAÑAR	145	16	161
EL ORO	134	13	147
ESMERALDAS	135	9	144
MORONA SANTIAGO	128	5	133
SANTO DOMINGO DE LOS ..	111	18	129
SUCUMBIOS	98	3	101
ORELLANA	82	8	90
NAPO	82	6	88
PASTAZA	86	2	88
LOJA	74	8	82
SANTA ELENA	39	14	53
CARCHI	40	2	42
BOLIVAR	39	2	41
ZAMORA CHINCHIPE	38	1	39
GALAPAGOS	12	1	13
Total general	5.196	388	5.584

Fuente: SIVE-ALERTA

Casos de B010-B019 Varicela, por provincia de atención, año 2019 (hasta SE 19)



La varicela aunque es considerada una enfermedad benigna, en ocasiones pueden presentarse complicaciones por la aparición de neumonía o encefalitis inducidas por el VZV, que a veces pueden llevar a secuelas persistentes o a la muerte; con una tasa de letalidad por 100 000 defunciones en los adultos sanos 30 a 40 veces mayor que en los niños de 5-9 años. La incidencia global de varicela en América Latina y el Caribe en menores de 15 años es de 42,9 casos por cada 1 000 individuos, con una mortalidad 0,5 muertes por millón de niños entre 5 y 14 años.

En el Ecuador comparando el año 2018 en donde hasta la SE 19 se reportaron 5056 casos de varicela, para el año 2019 hasta la SE 19 se reporta 5.584 casos, esto equivale a un **10,44% de incremento** (528 casos más).

Del total de los casos reportados la provincia con el mayor número de casos hasta la SE 19 es la de Pichincha acumulando el **21,76%** (1.215), de casos notificados a nivel nacional.

Los casos de Varicela notificados en la SE 19 son de **388** casos, los mismos que en su mayoría fueron reportados por la provincia de Pichincha con **76** casos. Los grupos de edad más afectados son los de **1 a 4 años**, de **5 a 10 años** y de **21 a 49 años**.



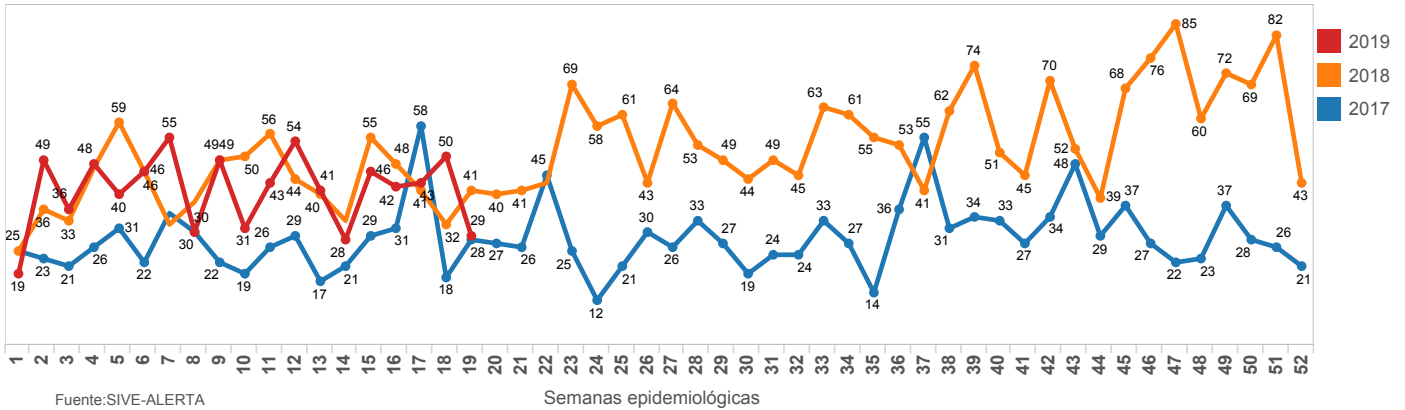
MINISTERIO DE SALUD PÚBLICA

SUBSECRETARÍA DE VIGILANCIA DE LA SALUD PÚBLICA
DIRECCIÓN NACIONAL DE VIGILANCIA EPIDEMIOLÓGICA



INMUNOPREVENIBLES PAROTIDITIS CIE - 10 B26.0† <-> B26.9 Ecuador, SE 01-19, 2019

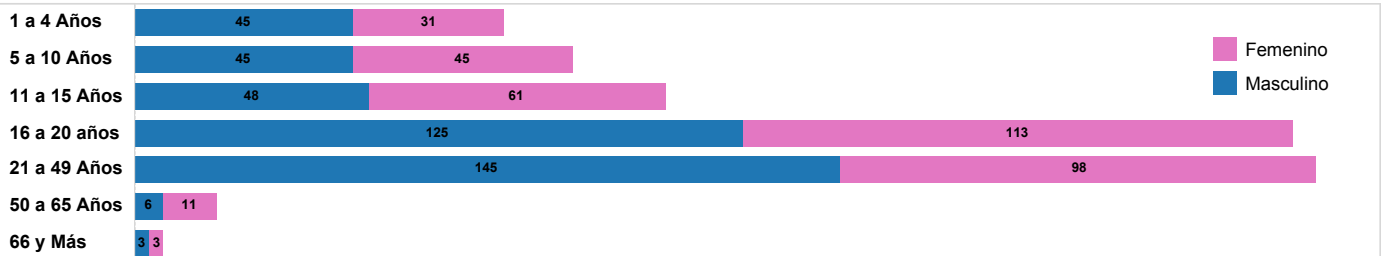
Tendencia de B260-B269 Parotiditis por semanas epidemiológicas de los años 2017 - 2019



Fuente: SIVE-ALERTA

Semanas epidemiológicas

Caso de B260-B269 Parotiditis, por grupos de edad, sexo, año 2019 (hasta SE 19)



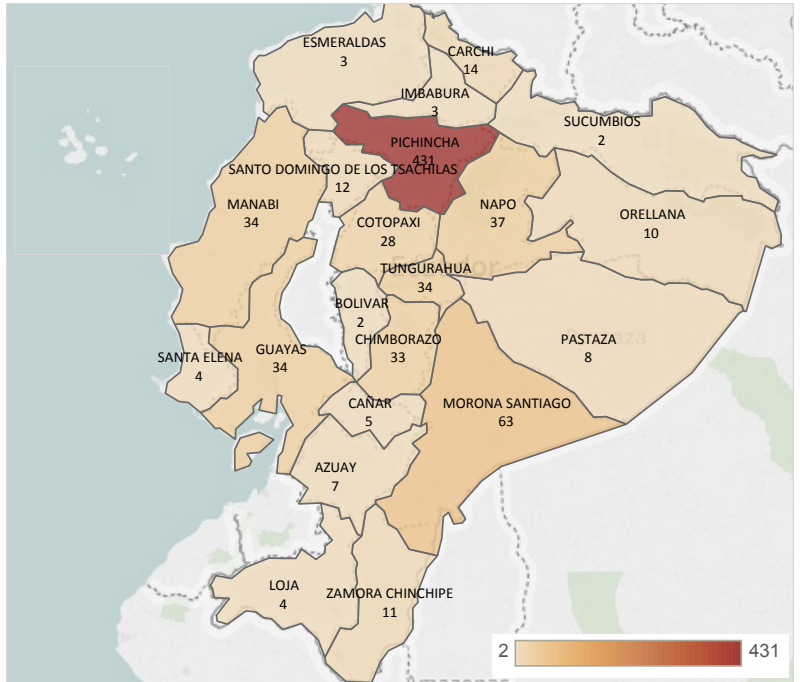
Fuente: SIVE-ALERTA

Casos de B260-B269 Parotiditis, por provincia de atención, semanas epidemiológicas 01 a 19, año 2019

Provincia de Domicilio	SE 01-18	SE 19	Total
PICHINCHA	424	7	431
MORONA SANTIAGO	63		63
NAPO	37		37
GUAYAS	33	1	34
MANABI	34		34
TUNGURAHUA	30	4	34
CHIMBORAZO	17	16	33
COTOPAXI	27	1	28
CARCHI	14		14
SANTO DOMINGO DE LOS ..	12		12
ZAMORA CHINCHIPE	11		11
ORELLANA	10		10
PASTAZA	8		8
AZUAY	7		7
CAÑAR	5		5
LOJA	4		4
SANTA ELENA	4		4
ESMERALDAS	3		3
IMBABURA	3		3
BOLIVAR	2		2
SUCUMBIOS	2		2
Total	750	29	779

Fuente: SIVE-ALERTA

Casos de B260-B269 Parotiditis, por provincia de atención, año 2019 (hasta SE 19)



Fuente: SIVE-ALERTA

La parotiditis es una enfermedad inmunoprevenible que por lo general no presenta complicaciones, sin embargo los casos fatales en encefalitis por parotiditis es bajo y la mortalidad en general es de 1/10000 casos, secuelas permanentes ocurren en alrededor del 25% de casos de encefalitis.

En el Ecuador **hasta la SE 19** se reportan **779 casos** de Parotiditis a nivel nacional. La provincia que reporta el mayor número de casos es Pichincha con 55,33% (431) de los casos notificados a nivel nacional. En relación al año 2018 en la SE 19 se reportaron 41 casos para este año en la misma semana se notifican 29 casos que equivale a un 29,27% de decremento en esta semana. **Los grupos de edad más afectados son los de 16 a 20 y de 21 a 49 años de edad.**

Actualmente en el Ecuador desde la SE 01 del año 2019 la vigilancia epidemiológica se cambió de modalidad grupal a individual con el objetivo de tener una caracterización clínica epidemiológica de este evento.



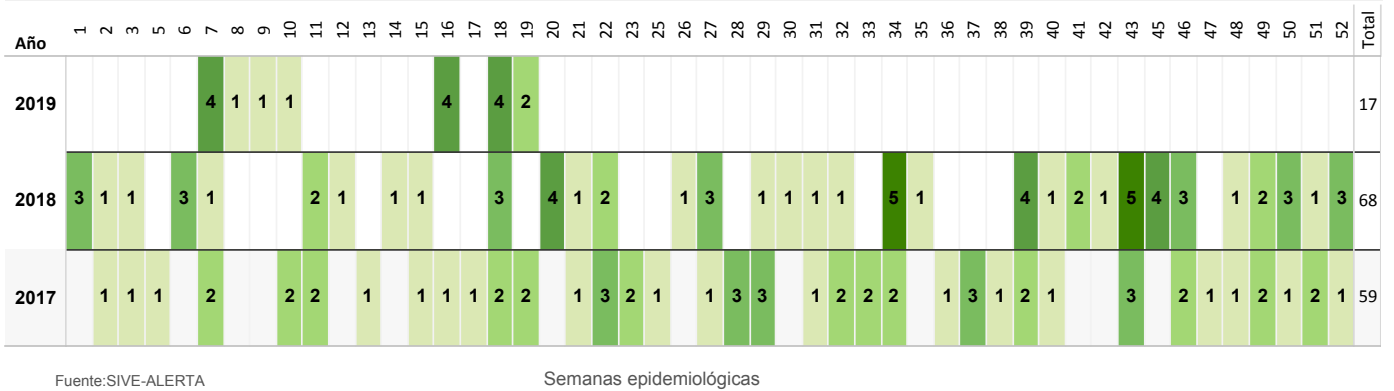
MINISTERIO DE SALUD PÚBLICA

SUBSECRETARÍA DE VIGILANCIA DE LA SALUD PÚBLICA
DIRECCIÓN NACIONAL DE VIGILANCIA EPIDEMIOLÓGICA

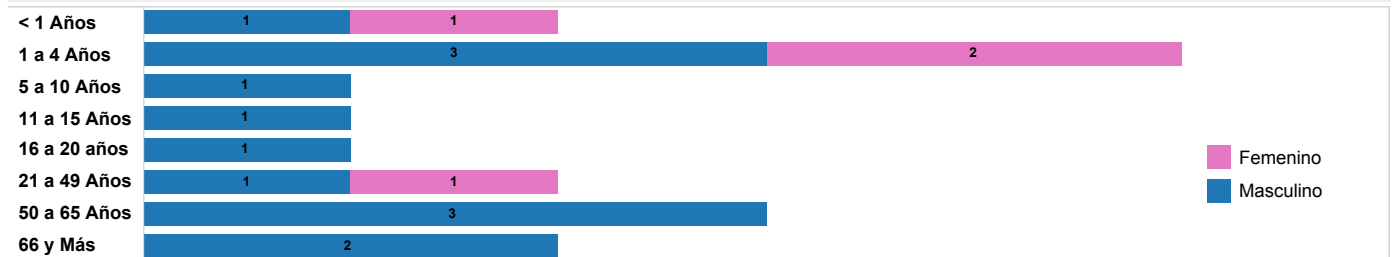


INMUNOPREVENIBLES TÉTANOS CIE-10 A35 Ecuador, SE 01- 19, 2019

Tendencia de A35X Tétanos por semanas epidemiológicas de los años 2016 - 2019



Caso de A35X Tétanos, por grupos de edad, sexo, año 2019 (hasta SE 19)

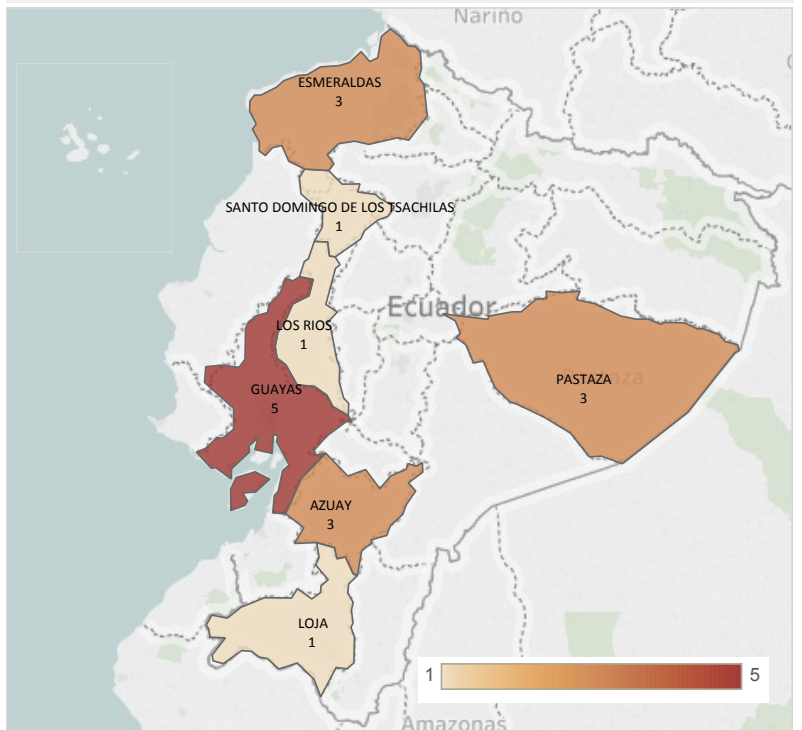


Casos de A35X Tétanos, por provincia de atención, semanas epidemiológicas 01 a 19/, año 2019

Provincia de Domicilio	SE 01-18	SE 19	Total
GUAYAS	5	0	5
AZUAY	1	2	3
ESMERALDAS	3	0	3
PASTAZA	3	0	3
LOJA	1	0	1
LOS RIOS	1	0	1
SANTO DOMINGO DE LOS TSACHILAS	1	0	1
Total general	15	2	17

Fuente: SIVE-ALERTA

7Casos de A35X Tétanos, por provincia de atención, año 2019 (hasta SE 19)



El tétanos se adquiere tras la infección de cortes o heridas por las esporas de la bacteria Clostridium tetani, y la mayoría de los casos aparecen a los 14 días de la infección. El tétanos no se transmite de persona a persona.

La mayoría de los casos de tétanos están relacionados con el parto y pueden afectar tanto a recién nacidos como a madres que no se hayan vacunado.

En comparación al año 2018 en donde en la SE 19 no se reportaron casos, para el año 2019 se reportan 2 caso.

El grupo de edad más afectado es de 1 a 4 años.



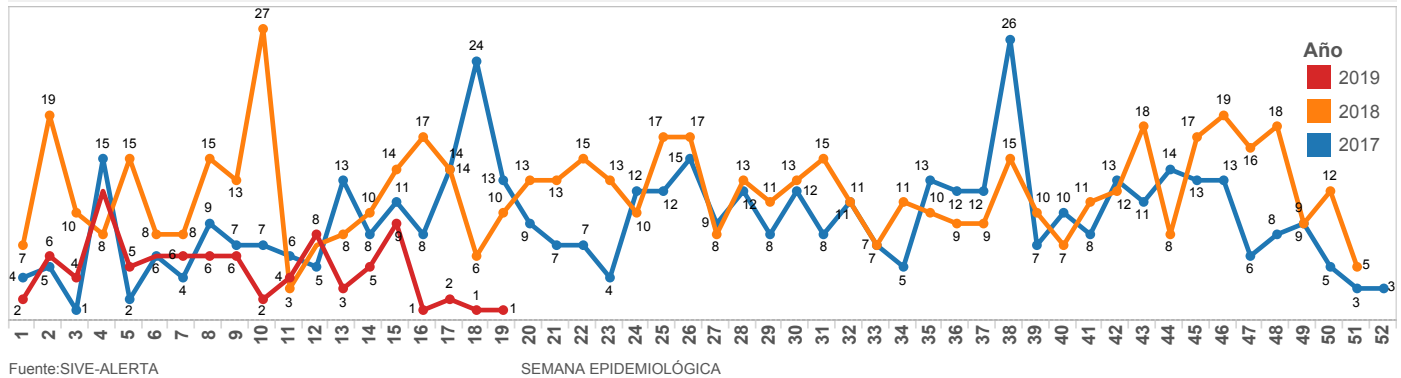
MINISTERIO DE SALUD PÚBLICA

SUBSECRETARÍA DE VIGILANCIA DE LA SALUD PÚBLICA
DIRECCIÓN NACIONAL DE VIGILANCIA EPIDEMIOLÓGICA



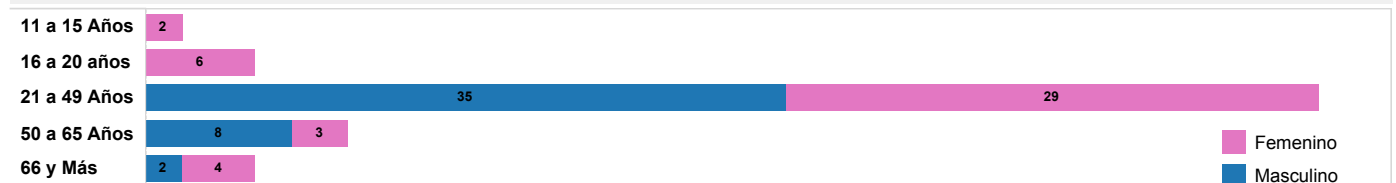
INMUNOPREVENIBLES HEPATITIS B CIE - 10 B16.0 <-> B16.9 Ecuador, SE 01-19, 2019

Tendencia de B160-B169 Hepatitis B, por semanas epidemiológicas de los años 2017 - 2019



Fuente: SIVE-ALERTA

Caso de B160-B169 Hepatitis B, por grupos de edad, sexo, año 2019 (hasta SE 19)



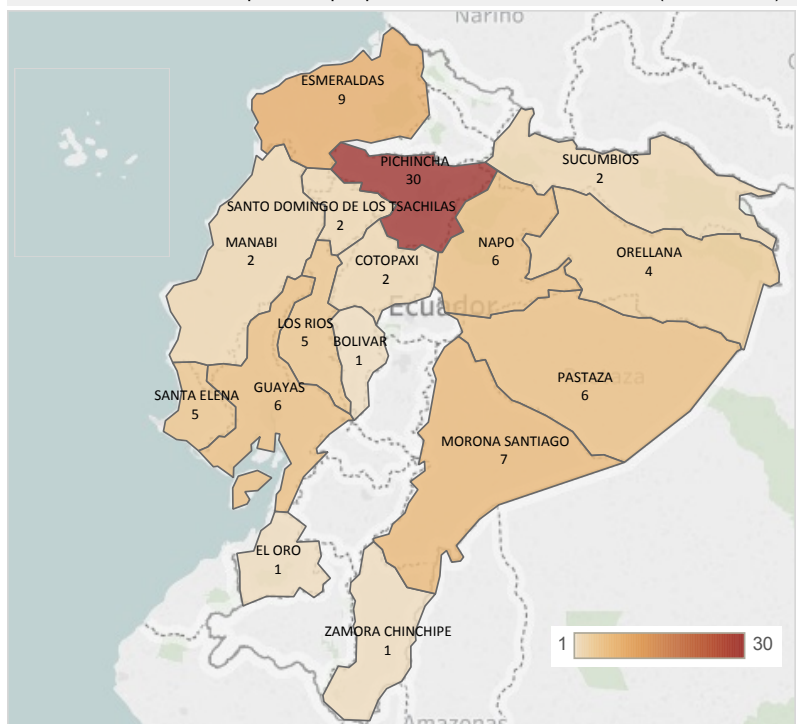
Fuente: SIVE-ALERTA

Casos de B160-B169 Hepatitis B, por provincia de atención, semanas epidemiológicas 01 a 19, año 2019

Provincia de Domicilio	SE 01-18	SE 19	Total
PICHINCHA	30	0	30
ESMERALDAS	9	0	9
MORONA SANTIAGO	7	0	7
GUAYAS	6	0	6
NAPO	5	1	6
PASTAZA	6	0	6
LOS RIOS	5	0	5
SANTA ELENA	5	0	5
ORELLANA	4	0	4
COTOPAXI	2	0	2
MANABI	2	0	2
SANTO DOMINGO DE LOS ..	2	0	2
SUCUMBIOS	2	0	2
BOLIVAR	1	0	1
EL ORO	1	0	1
ZAMORA CHINCHIPE	1	0	1
Total	88	1	89

Fuente: SIVE-ALERTA

Casos de B160-B169 Hepatitis B, por provincia de atención, año 2019 (hasta SE 19)



La hepatitis B es una infección hepática potencialmente mortal causada por el virus de la hepatitis B (VHB). Constituye un importante problema de salud a nivel mundial.

La máxima prevalencia de la hepatitis B se registra en las regiones de la OMS del Pacífico Occidental y de África, en las que el 6,2% y el 6,1% de la población adulta, respectivamente, están infectados.

En las regiones de la OMS del Mediterráneo Oriental, de Asia Sudoriental y de Europa se calcula que, un 3,3%, un 2,0% y un 1,6% de la población, respectivamente, padecen infección. En la región de la OMS de las Américas, el porcentaje de personas con hepatitis B es del 0,7.

En el Ecuador hasta la **SE 19** se reportan 89 casos de hepatitis B a nivel nacional. La provincia de Pichincha notifica el 33,70% (30) de los casos notificados a nivel nacional.

En la SE 19 del año 2019 se reporta 1 caso de Hepatitis B, en relación al año anterior 2018 en donde se notificaron en esta semana 10 casos.

El grupo de edad más afectado es el de 21 a 49 años de edad.

De los 89 casos notificados hasta la SE 19, fueron captados 11 casos en este año pero presentaron inicio de síntomas el año 2018.



MINISTERIO DE SALUD PÚBLICA

SUBSECRETARÍA DE VIGILANCIA DE LA SALUD PÚBLICA
DIRECCIÓN NACIONAL DE VIGILANCIA EPIDEMIOLÓGICA



INMUNOPREVENIBLES TOSFERINA CIE-10 A37 <-> A37.9 Ecuador, SE 1 - 19, 2019

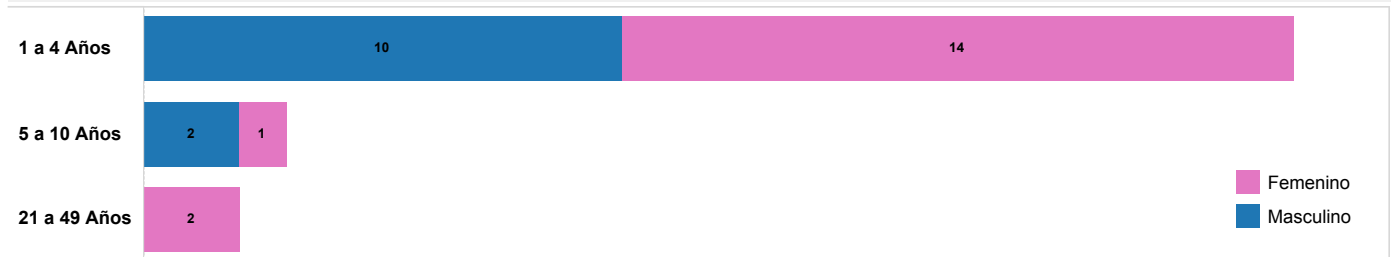
Tendencia de A370-A379 Tosferina, por semanas epidemiológicas de los años 2017 - 2019

Año	1	2	3	4	5	6	7	8	9	10	11	12	13	14	15	16	17	18	19	20	21	23	24	26	27	28	29	30	31	32	33	35	36	39	40	41	43	45	46	47	48	49	50	51	52	Total		
2019	1	2	1	3	1	1	4	2	3	7	2	1	1	1	1	1	1	1	1	1	1	1	1	1	1	1	1	1	1	1	1	1	1	1	1	1	1	1	1	1	1	1	1	1	1	1	29	
2018	1	1	1	1	1	1	1	1	1	1	1	2	1	1	1	2	1	1	1	1	1	1	1	1	1	1	1	1	1	1	1	1	1	1	1	1	1	1	1	1	1	1	1	1	1	1	1	27
2017	1	2	1	1	1	1	2	1	1	1	2	1	1	2	1	1	1	1	1	1	1	1	1	1	1	1	1	1	1	1	1	1	1	1	1	1	1	1	1	1	1	1	1	1	1	1	1	57

Fuente: SIVE-ALERTA

Semanas epidemiológicas

Caso de A370-A379 Tosferina, por grupos de edad, sexo, año 2019 (hasta SE 19)



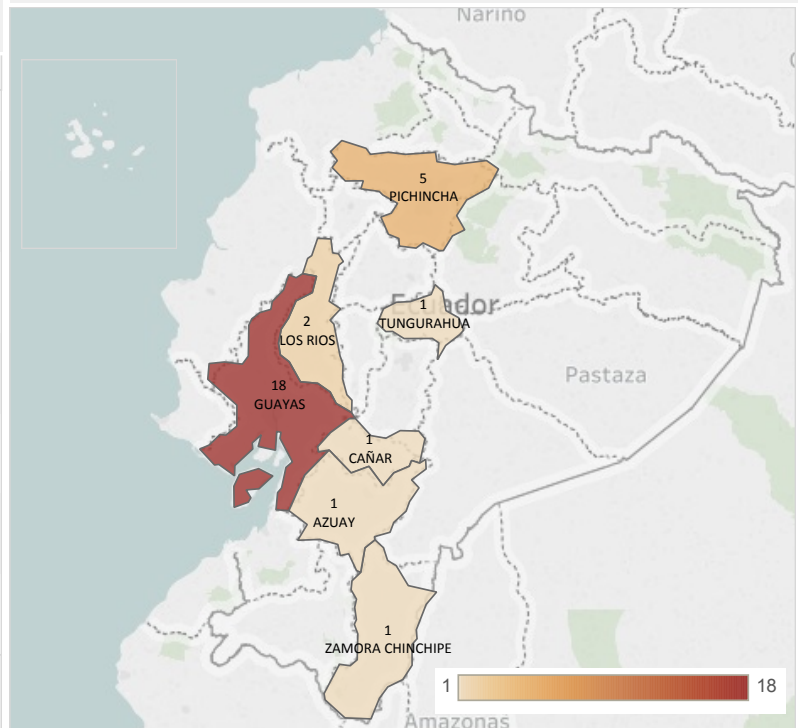
Fuente: SIVE-ALERTA

Casos de A370-A379 Tosferina, por provincia de atención, semanas epidemiológicas 01 a 19, año 2019

Provincia de Domicilio	SE 01-18	Total
GUAYAS	18	18
PICHINCHA	5	5
LOS RIOS	2	2
AZUAY	1	1
CAÑAR	1	1
TUNGURAHUA	1	1
ZAMORA CHINCHIPE	1	1
Total	29	29

Fuente: SIVE-ALERTA

Casos de A370-A379 Tosferina, por provincia de atención, año 2019 (hasta SE 19)



Fuente: SIVE-ALERTA

La tos ferina, conocida también como coqueluche, es una causa importante de morbilidad y mortalidad infantil con un estimado de 50 millones de casos y 300.000 defunciones anuales registradas a nivel global. La tasa de letalidad en países en desarrollo puede llegar hasta un 4% en los lactantes menores de 12 meses. En comparación al año anterior 2018 en la SE 19, en donde no se notificó casos de tosferina, para el año 2019 en la misma semana epidemiológica **NO** se notifican casos de este evento, hasta el momento el número de casos notificados es en la provincia de Guayas con 18 casos, Pichincha con 5 casos, Los Ríos con 2 casos, Cañar, Azuay, Tungurahua, y Zamora Chinchipe con 1 caso respectivamente. El mayor número de casos esta en el grupo de edad es de 1 a 4 años en el sexo femenino.