



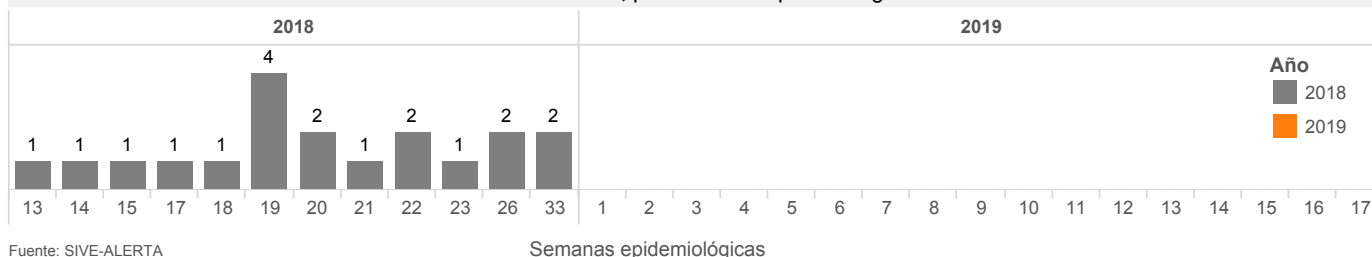
MINISTERIO DE SALUD PÚBLICA

SUBSECRETARÍA DE VIGILANCIA DE LA SALUD PÚBLICA
DIRECCIÓN NACIONAL DE VIGILANCIA EPIDEMIOLÓGICA

INMUNOPREVENIBLES
SARAMPIÓN CIE-10 B05.9
SE 1 - 52, 2018, SE 01 - 17, 2019

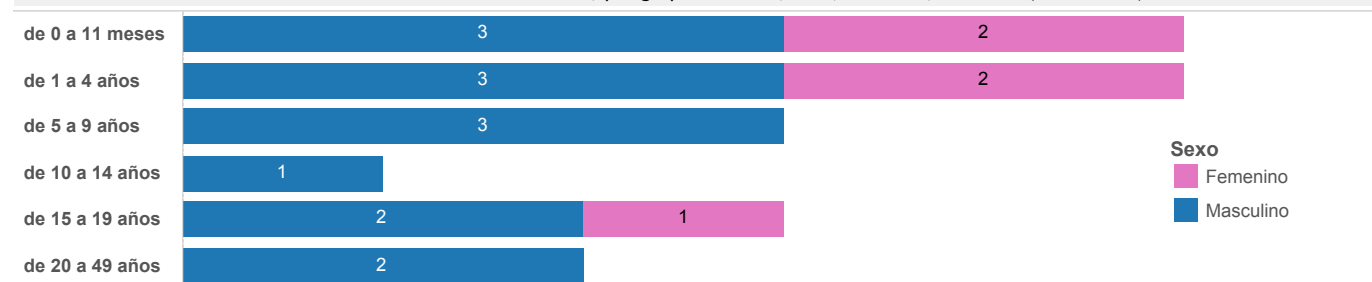


Tendencia de **SARAMPIÓN CIE-10 B05.9**, por semanas epidemiológicas de los años 2018 - 2019



Fuente: SIVE-ALERTA

Casos de **SARAMPIÓN CIE-10 B05.9**, por grupos de edad, sexo, año 2018, año 2019 (hasta SE 17)



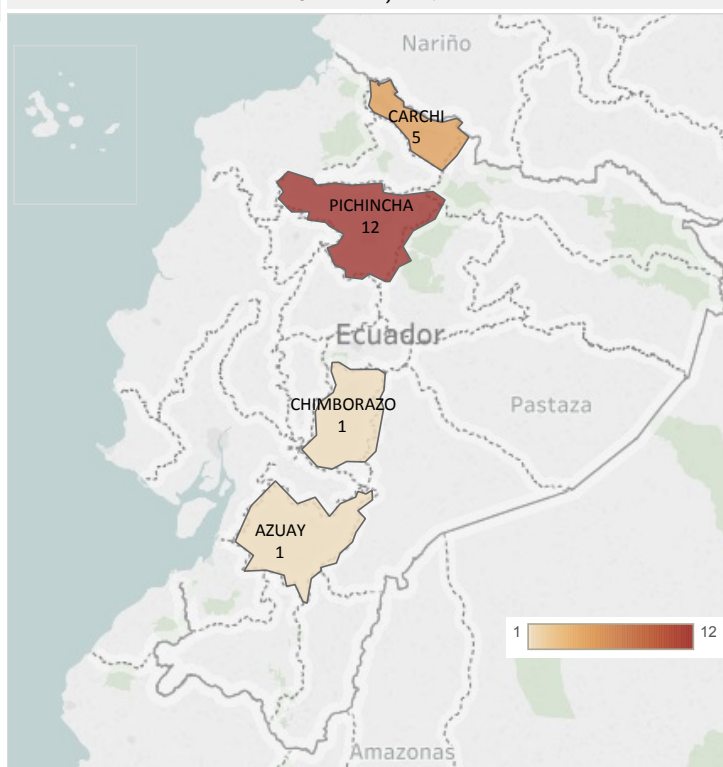
Fuente: SIVE-ALERTA

Casos de Sarampión, por provincia, semanas epidemiológicas 1 - 52, año 2018, SE 01 - 17, 2019

Prov Domic	SE 01 - 52 /2018	SE 01-16-2019	Total
AZUAY	1	0	1
CARCHI	5	0	5
CHIMBORAZ..	1	0	1
PICHINCHA	12	0	12
Total general	19	0	19

Fuente: SIVE-ALERTA

Casos de Sarampión, por provincia, año 2018 (hasta SE 52) , SE 01 - 17, 2019



FUENTE: SIVE-ALERTA

El Sarampión una enfermedad altamente contagiosa que en el Ecuador desde el 9 de marzo del año 2018 tras la emisión de la alerta de la OPS/ OMS se encuentra en alerta nacional para sensibilizar la captación de casos a partir de la sospecha.

Hasta la SE 33 del 2018 se han notificado 19 casos de Sarampión se trata de 14 pacientes de sexo masculino y 5 casos de sexo femenino, de los cuales 11 casos son importados, 8 casos asociados a importación. 16 de los casos corresponden al Genotipo D8; pendiente resultado de 3 muestras.

Hasta la SE 17 del año 2019 **no** se reportan casos.

* La semana epidemiológica de notificación corresponde a la fecha de inicio de síntomas.



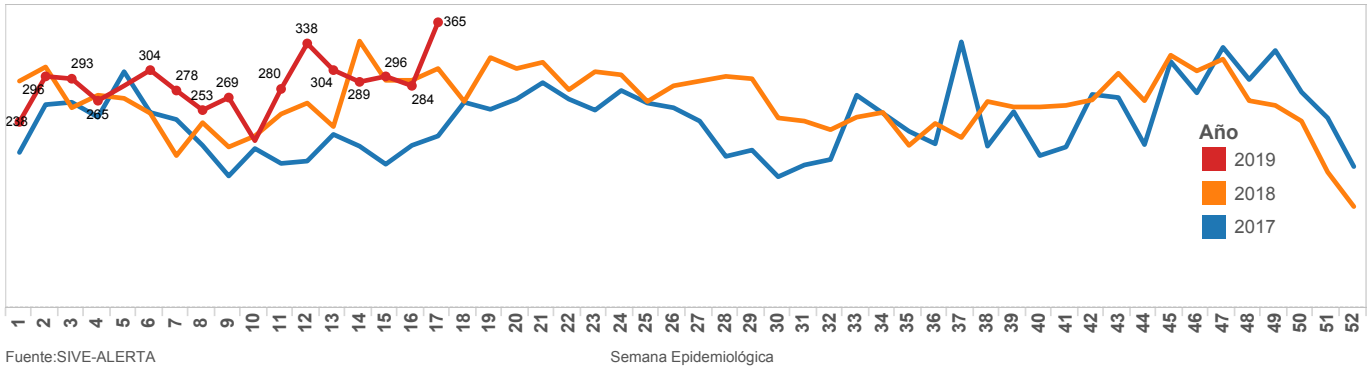
MINISTERIO DE SALUD PÚBLICA

SUBSECRETARÍA DE VIGILANCIA DE LA SALUD PÚBLICA
DIRECCIÓN NACIONAL DE VIGILANCIA EPIDEMIOLÓGICA



INMUNOPREVENIBLES VARICELA CIE-10 B01.0† <-> B01.9 Ecuador, SE 01 - 17, 2019

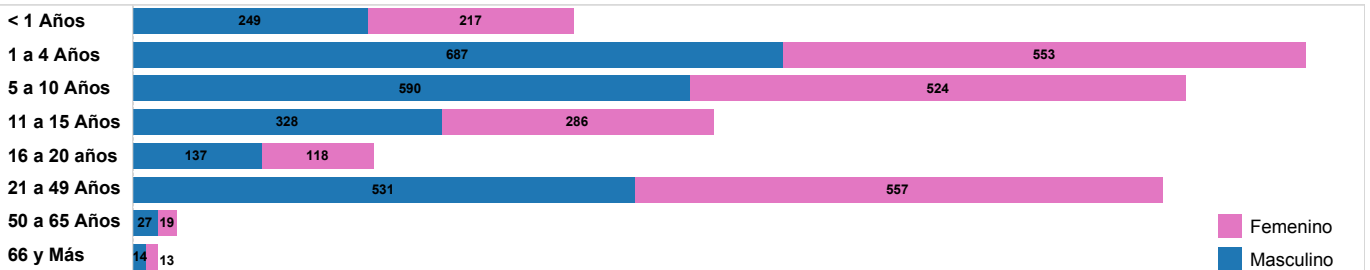
Tendencia de B010-B019 Varicela por semanas epidemiológicas de los años 2017 - 2019



Fuente: SIVE-ALERTA

Semana Epidemiológica

Caso de B010-B019 Varicela, por grupos de edad, sexo, año 2019 (hasta SE 17)



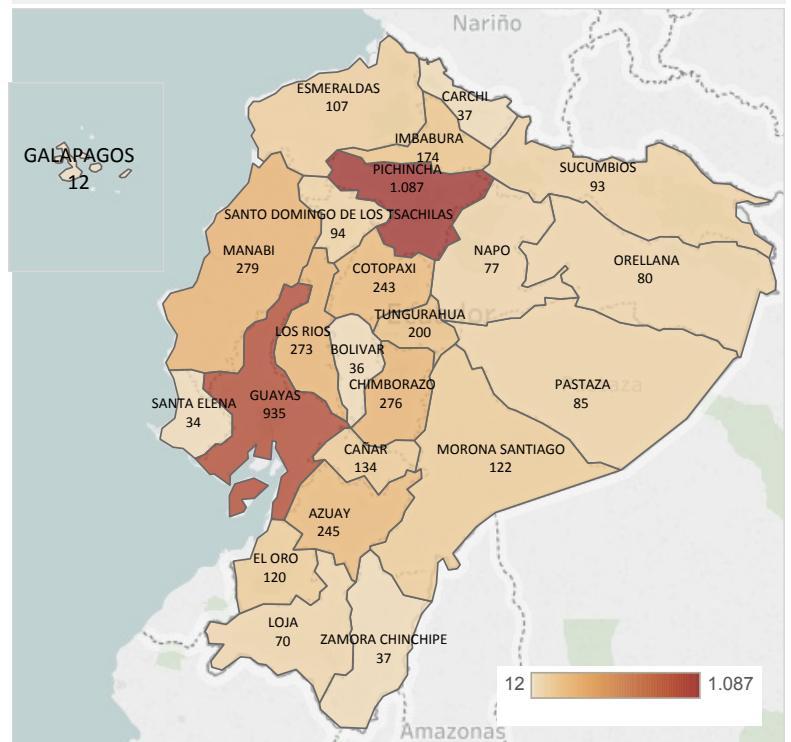
Fuente: SIVE-ALERTA

Casos de B010-B019 Varicela, por provincia de atención, semanas epidemiológicas 01 a 17, año 2019

Provincia de Domicilio	SE 01-16	SE 17	Total
PICHINCHA	996	91	1.087
GUAYAS	856	79	935
MANABI	248	31	279
CHIMBORAZO	265	11	276
LOS RIOS	256	17	273
AZUAY	236	9	245
COTOPAXI	216	27	243
TUNGURAHUA	167	33	200
IMBABURA	169	5	174
CAÑAR	129	5	134
MORONA SANTIAGO	118	4	122
EL ORO	108	12	120
ESMERALDAS	96	11	107
SANTO DOMINGO DE LOS ..	91	3	94
SUCUMBIOS	92	1	93
PASTAZA	83	2	85
ORELLANA	75	5	80
NAPO	72	5	77
LOJA	68	2	70
CARCHI	35	2	37
ZAMORA CHINCHIPE	32	5	37
BOLIVAR	35	1	36
SANTA ELENA	30	4	34
GALAPAGOS	12	0	12
Total general	4.485	365	4.850

Fuente: SIVE-ALERTA

Casos de B010-B019 Varicela, por provincia de atención, año 2019 (hasta SE 17)



La varicela aunque es considerada una enfermedad benigna, en ocasiones pueden presentarse complicaciones por la aparición de neumonía o encefalitis inducidas por el VZV, que a veces pueden llevar a secuelas persistentes o a la muerte; con una tasa de letalidad por 100 000 defunciones en los adultos sanos 30 a 40 veces mayor que en los niños de 5-9 años. La incidencia global de varicela en América Latina y el Caribe en menores de 15 años es de 42,9 casos por cada 1 000 individuos, con una mortalidad 0,5 muertes por millón de niños entre 5 y 14 años.

En el Ecuador comparando el año 2018 en donde hasta la SE 17 se reportaron 4472 casos de varicela, para el año 2019 hasta la SE 17 se reporta 4.850 casos, esto equivale a un **8,45% de incremento** (378 casos más).

Del total de los casos reportados la provincia de Pichincha acumula el **22,41%** (1087), de casos notificados a nivel nacional.

Los casos de Varicela notificados en la SE 17 son de **365** casos, los mismos que en su mayoría fueron reportados por la provincia de Pichincha con **91** casos. Los **grupos de edad más afectados son los de 1 a 4 años, de 5 a 10 años y de 21 a 49 años.**



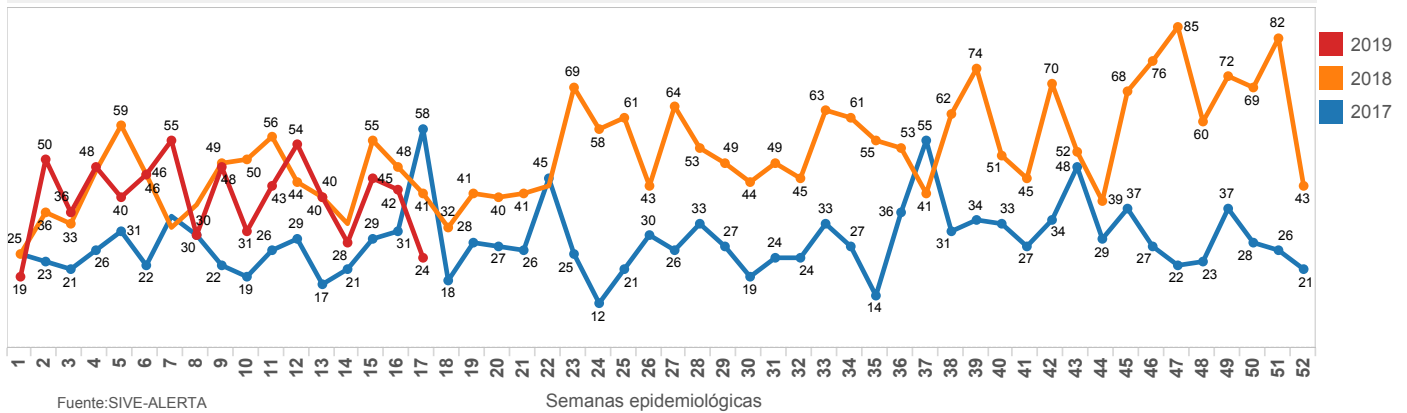
MINISTERIO DE SALUD PÚBLICA

SUBSECRETARÍA DE VIGILANCIA DE LA SALUD PÚBLICA
DIRECCIÓN NACIONAL DE VIGILANCIA EPIDEMIOLÓGICA

INMUNOPREVENIBLES
PAROTIDITIS CIE - 10 B26.0† <-> B26.9
Ecuador, SE 01-17, 2019

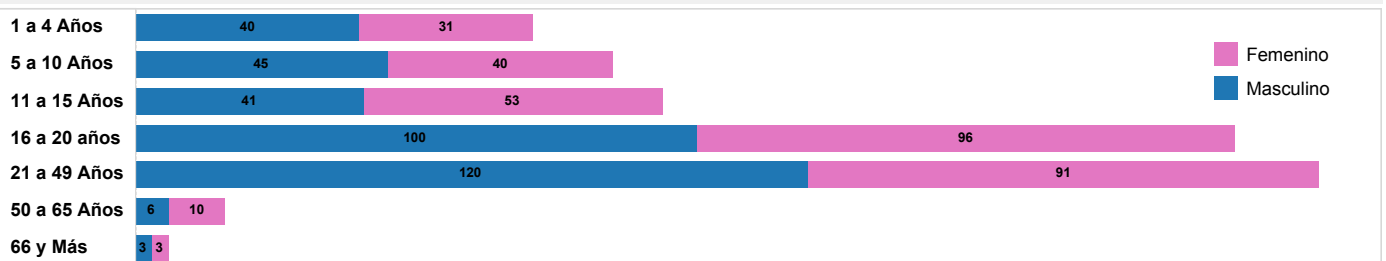


Tendencia de B260-B269 Parotiditis por semanas epidemiológicas de los años 2017 - 2019



Fuente: SIVE-ALERTA

Caso de B260-B269 Parotiditis, por grupos de edad, sexo, año 2019 (hasta SE 17)



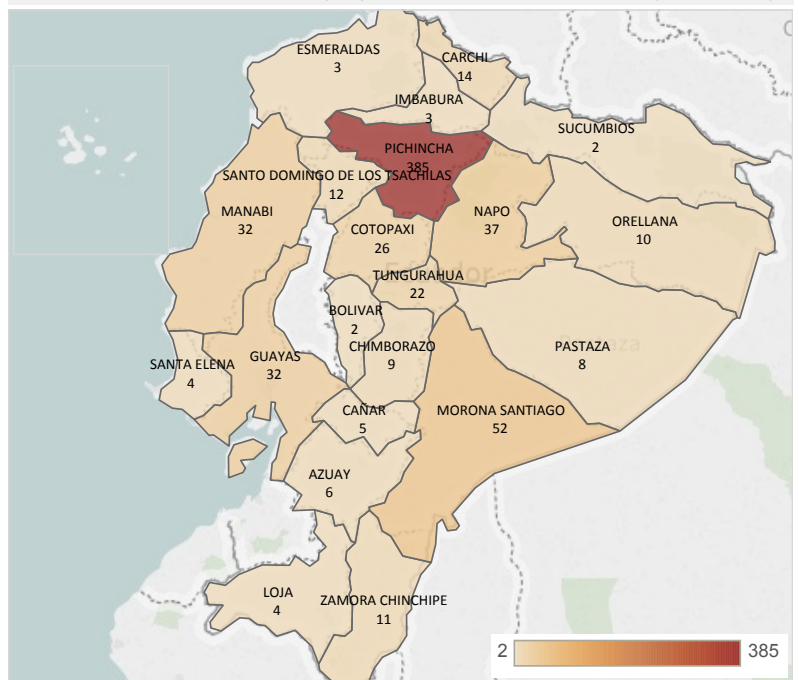
Fuente: SIVE-ALERTA

Casos de B260-B269 Parotiditis, por provincia de atención, semanas epidemiológicas 01 a 17, año 2019

Provincia de Domicilio	SE 01-16	SE 17	Total
PICHINCHA	367	18	385
MORONA SANTIAGO	50	2	52
NAPO	37		37
GUAYAS	32		32
MANABI	31	1	32
COTOPAXI	26		26
TUNGURAHUA	22		22
CARCHI	14		14
SANTO DOMINGO DE LOS ..	11	1	12
ZAMORA CHINCHIPE	11		11
ORELLANA	10		10
CHIMBORAZO	8	1	9
PASTAZA	8		8
AZUAY	6		6
CAÑAR	5		5
LOJA	3	1	4
SANTA ELENA	4		4
ESMERALDAS	3		3
IMBABURA	3		3
BOLIVAR	2		2
SUCUMBIOS	2		2
Total	655	24	679

Fuente: SIVE-ALERTA

Casos de B260-B269 Parotiditis, por provincia de atención, año 2019 (hasta SE 17)



Fuente: SIVE-ALERTA

La parotiditis es una enfermedad inmunoprevenible que por lo general no presenta complicaciones, sin embargo los casos fatales en encefalitis por parotiditis es bajo y la mortalidad en general es de 1/10000 casos, secuelas permanentes ocurren en alrededor del 25% de casos de encefalitis.

En el Ecuador **hasta la SE 17** se reportan **679 casos** de Parotiditis a nivel nacional. La provincia que reporta el mayor número de casos es Pichincha con 56,70% (385) de los casos notificados a nivel nacional. En relación al año 2018 en la SE 17 se reportaron 41 casos para este año en la misma semana se notifican 24 casos que equivale a un 41,46% de decremento en esta semana. **Los grupos de edad más afectados son los de 16 a 20 y de 21 a 49 años de edad.**

Actualmente en el Ecuador desde la SE 01 del año 2019 la vigilancia epidemiológica se cambio de modalidad grupal a individual con el objetivo de tener una caracterización clínico epidemiológica de este evento.



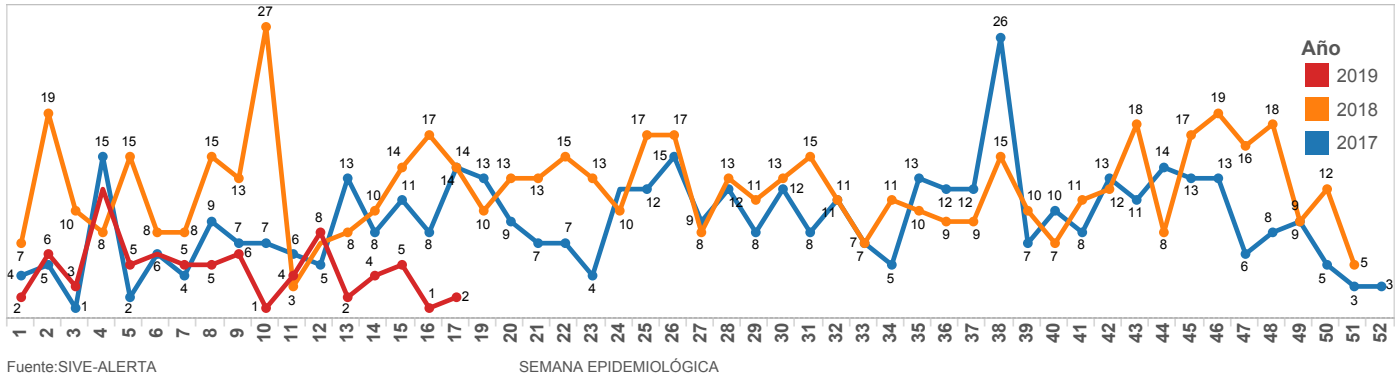
MINISTERIO DE SALUD PÚBLICA

SUBSECRETARÍA DE VIGILANCIA DE LA SALUD PÚBLICA
DIRECCIÓN NACIONAL DE VIGILANCIA EPIDEMIOLÓGICA



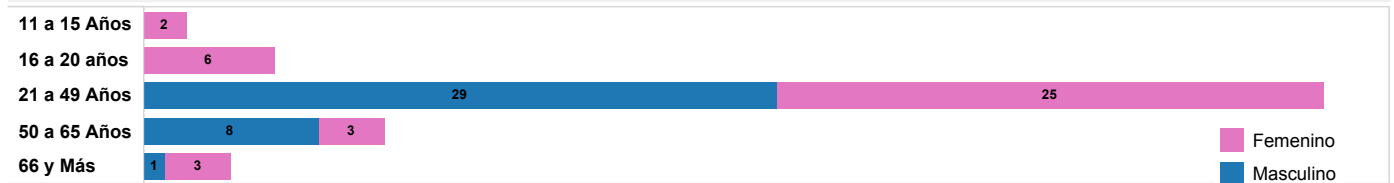
INMUNOPREVENIBLES HEPATITIS B CIE - 10 B16.0 <-> B16.9 Ecuador, SE 01-17, 2019

Tendencia de B160-B169 Hepatitis B, por semanas epidemiológicas de los años 2017 - 2019



Fuente: SIVE-ALERTA

Caso de B160-B169 Hepatitis B, por grupos de edad, sexo, año 2019 (hasta SE 17)

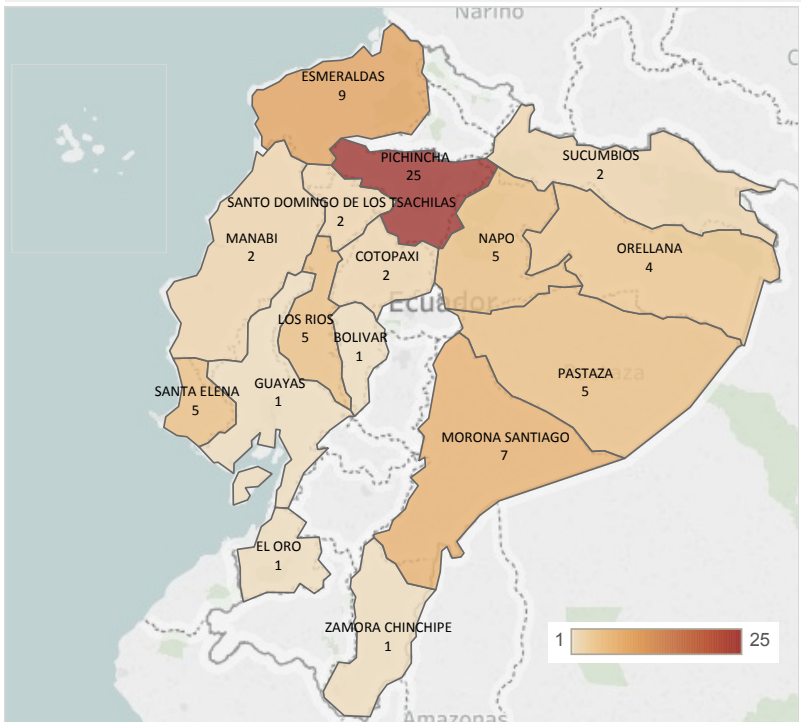


Fuente: SIVE-ALERTA

Casos de B160-B169 Hepatitis B, por provincia de atención, semanas epidemiológicas 01 a 17, año 2019

Provincia de Domicilio	SE 01-16	SE 17	Total
PICHINCHA	24	1	25
ESMERALDAS	9	0	9
MORONA SANTIAGO	6	1	7
LOS RIOS	5	0	5
NAPO	5	0	5
PASTAZA	5	0	5
SANTA ELENA	5	0	5
ORELLANA	4	0	4
COTOPAXI	2	0	2
MANABI	2	0	2
SANTO DOMINGO DE LOS ..	2	0	2
SUCUMBIOS	2	0	2
BOLIVAR	1	0	1
EL ORO	1	0	1
GUAYAS	1	0	1
ZAMORA CHINCHIPE	1	0	1
Total	75	2	77

Casos de B160-B169 Hepatitis B, por provincia de atención, año 2019 (hasta SE 17)



Fuente: SIVE-ALERTA

La hepatitis B es una infección hepática potencialmente mortal causada por el virus de la hepatitis B (VHB). Constituye un importante problema de salud a nivel mundial.

La máxima prevalencia de la hepatitis B se registra en las regiones de la OMS del Pacífico Occidental y de África, en las que el 6,2% y el 6,1% de la población adulta, respectivamente, están infectados.

En las regiones de la OMS del Mediterráneo Oriental, de Asia Sudoriental y de Europa se calcula que, un 3,3%, un 2,0% y un 1,6% de la población, respectivamente, padecen infección. En la región de la OMS de las Américas, el porcentaje de personas con hepatitis B es del 0,7.

En el Ecuador hasta la **SE 17** se reportan 77 casos de hepatitis B en relación a nivel nacional. La provincia de Pichincha notifica el 32,47% (25) de los casos notificados a nivel nacional.

En la SE 17 del año 2019 se reporta 2 casos de Hepatitis B, en relación al año anterior 2018 en donde se notificaron en esta semana 14 casos.

El grupo de edad más afectado es el de 21 a 49 años de edad,

De los 77 casos notificados hasta la SE 17, fueron captados 10 casos en este año pero presentaron inicio de síntomas el año 2018.



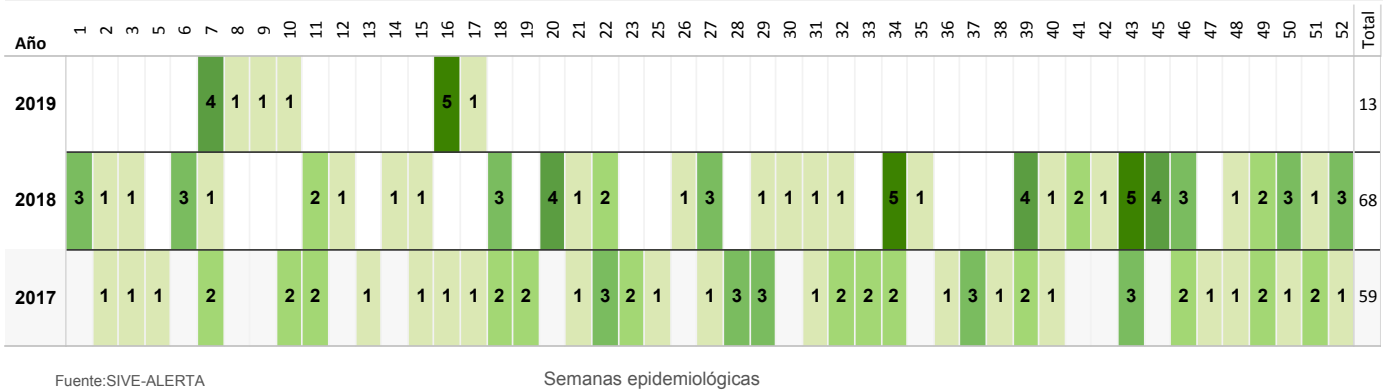
MINISTERIO DE SALUD PÚBLICA

SUBSECRETARÍA DE VIGILANCIA DE LA SALUD PÚBLICA
DIRECCIÓN NACIONAL DE VIGILANCIA EPIDEMIOLÓGICA

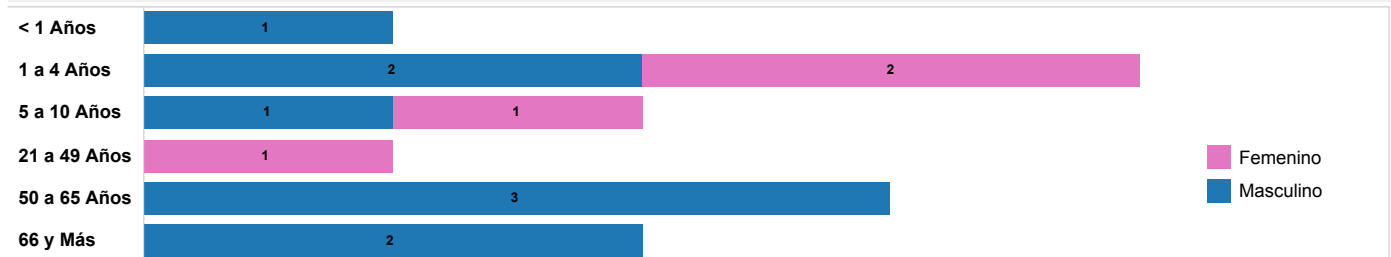


INMUNOPREVENIBLES TÉTANOS CIE-10 A35 Ecuador, SE 01- 17, 2019

Tendencia de A35X Tétanos por semanas epidemiológicas de los años 2016 - 2019



Caso de A35X Tétanos, por grupos de edad, sexo, año 2019 (hasta SE 17)

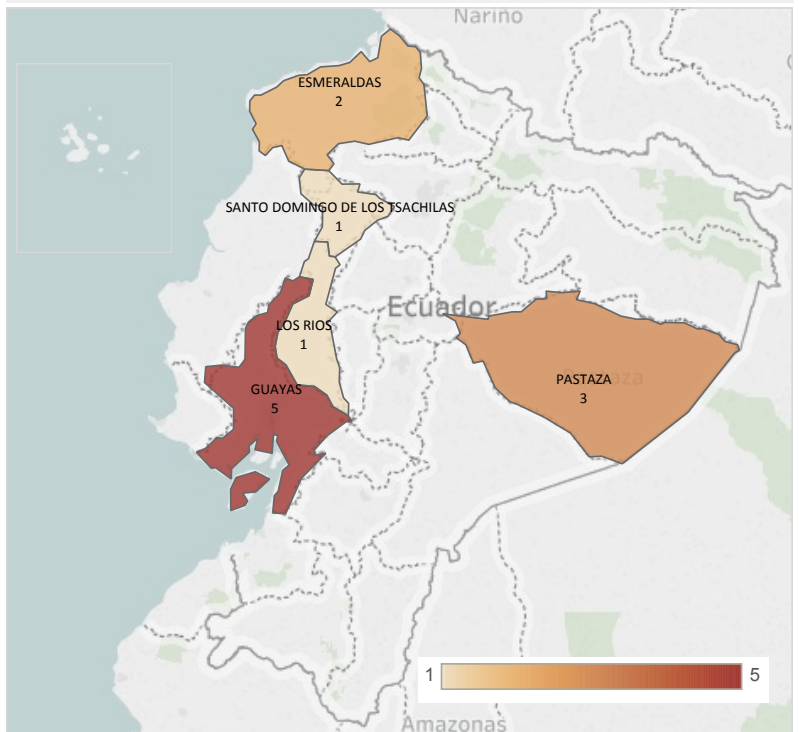


Casos de A35X Tétanos, por provincia de atención, semanas epidemiológicas 01 a 17, año 2019

Provincia de Domicilio	SE 01-16	SE 17	Total
GUAYAS	5	0	5
PASTAZA	3	0	3
ESMERALDAS	2	0	2
LOS RIOS	1	0	1
PICHINCHA	0	1	1
SANTO DOMINGO DE LOS TSACHILAS	1	0	1
Total general	12	1	13

Fuente: SIVE-ALERTA

7 Casos de A35X Tétanos, por provincia de atención, año 2019 (hasta SE 17)



El tétanos se adquiere tras la infección de cortes o heridas por las esporas de la bacteria Clostridium tetani, y la mayoría de los casos aparecen a los 14 días de la infección. El tétanos no se transmite de persona a persona.

La mayoría de los casos de tétanos están relacionados con el parto y pueden afectar tanto a recién nacidos como a madres que no se hayan vacunado.

En comparación al año 2018 en donde en la SE 17 no se reportaron casos, para el año 2019 se reportan 1 caso.

El grupo de edad más afectado es de 1 a 4 años.



MINISTERIO DE SALUD PÚBLICA

SUBSECRETARÍA DE VIGILANCIA DE LA SALUD PÚBLICA
DIRECCIÓN NACIONAL DE VIGILANCIA EPIDEMIOLÓGICA



INMUNOPREVENIBLES TOSFERINA CIE-10 A37 <-> A37.9 Ecuador, SE 1 - 17, 2019

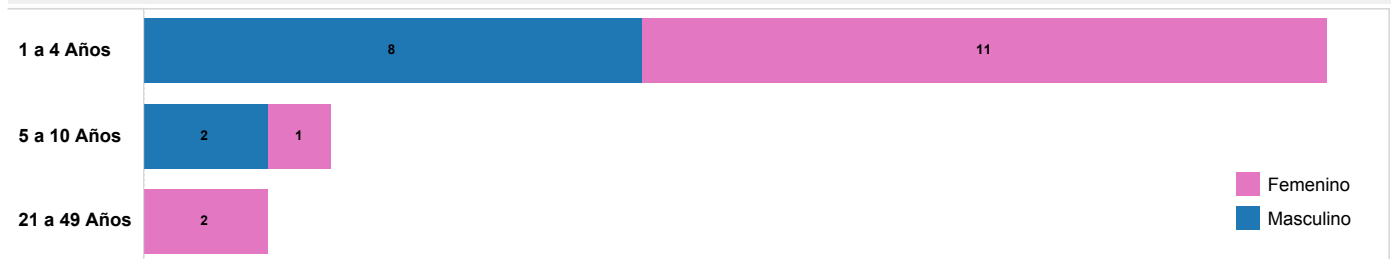
Tendencia de A370-A379 Tosferina, por semanas epidemiológicas de los años 2017 - 2019

Año	1	2	3	4	5	6	7	8	9	10	11	12	13	14	15	16	17	19	20	21	23	24	26	27	28	29	30	31	32	33	35	36	39	40	41	43	45	46	47	48	49	50	51	52	Total		
2019	1	2	1	3	1	1	1	1	3	2	3	6	1																																		24
2018		1	1			1			1		1	1	2	1	1	2			1	1					2	1	1		2	2	1		1			1		1						1			27
2017	1	2					2		1	1		2		1	2	1	1	1	1	2	3	1	1	1		2	1		1	4	2	2	1	1	1	1	1	1	1	1	2	4	5	1	3	1	57

Fuente: SIVE-ALERTA

Semanas epidemiológicas

Caso de A370-A379 Tosferina, por grupos de edad, sexo, año 2019 (hasta SE 17)



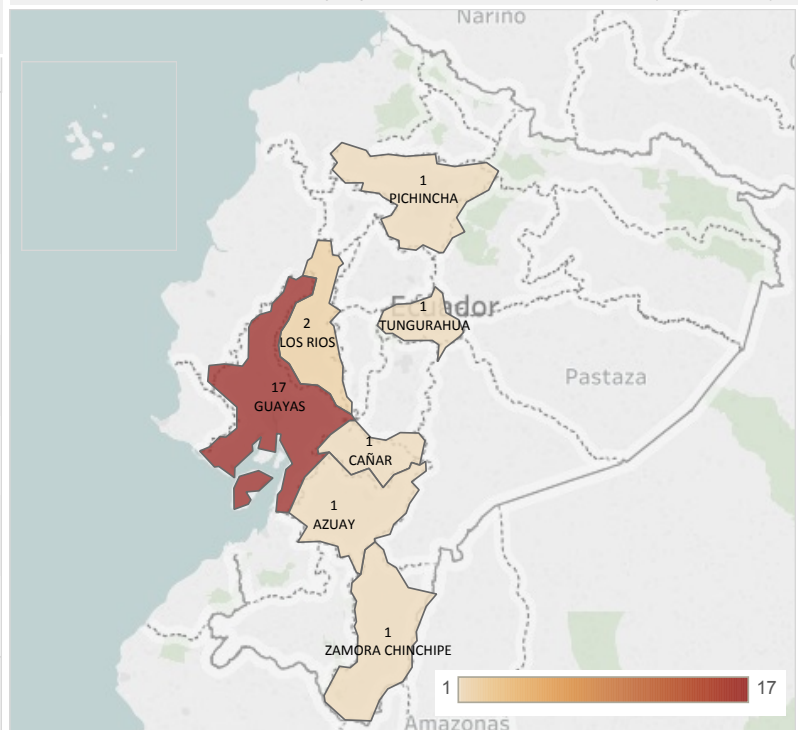
Fuente: SIVE-ALERTA

Casos de A370-A379 Tosferina, por provincia de atención, semanas epidemiológicas 01 a 17, año 2019

Provincia de Domicilio	SE 01-16	Total
GUAYAS	17	17
LOS RÍOS	2	2
AZUAY	1	1
CAÑAR	1	1
PICHINCHA	1	1
TUNGURAHUA	1	1
ZAMORA CHINCHIPE	1	1
Total	24	24

Fuente: SIVE-ALERTA

Casos de A370-A379 Tosferina, por provincia de atención, año 2019 (hasta SE 17)



Fuente: SIVE-ALERTA

La tos ferina, conocida también como coqueluche, es una causa importante de morbilidad y mortalidad infantil con un estimado de 50 millones de casos y 300.000 defunciones anuales registradas a nivel global. La tasa de letalidad en países en desarrollo puede llegar hasta un 4% en los lactantes menores de 12 meses. En comparación al año anterior 2018 en la SE 17, en donde no se notificó casos de tosferina, para el año 2019 en la misma semana epidemiológica **NO** se notifican casos de este evento, hasta el momento el número de casos notificados es en la provincia de Guayas con 17 casos, Los Ríos con 2 casos, Pichincha, Cañar, Azuay, Tungurahua, y Zamora Chinchipe con 1 caso respectivamente. El mayor número de casos esta en el grupo de edad es de 1 a 4 años en el sexo femenino.