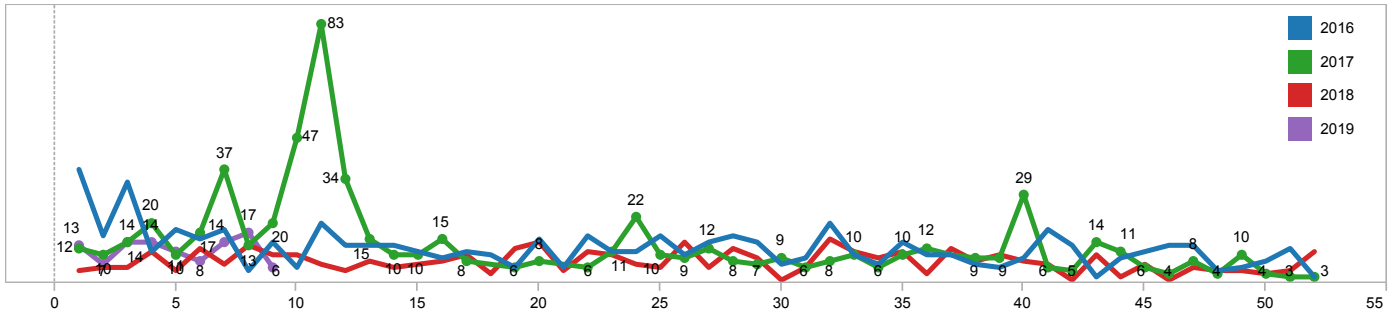




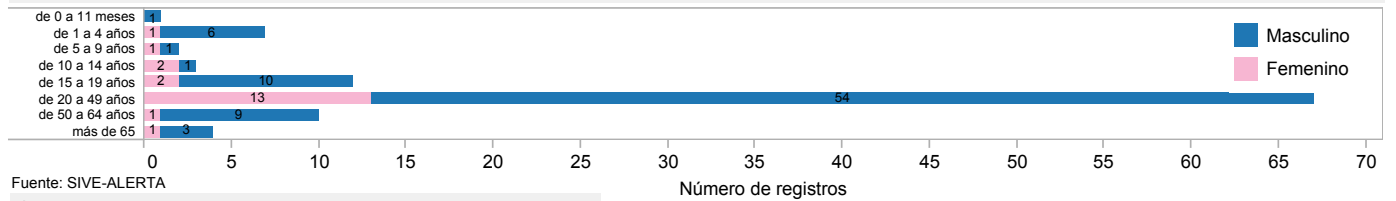
EFFECTOS TÓXICOS POR SUSTANCIAS INGERIDAS O POR CONTACTO INTOXICACIÓN POR PLAGUICIDAS Ecuador, SE 9, 2019

Tendencia de Intoxicación por plaguicidas por semanas epidemiológicas de los años 2016 - 2019



Fuente: SIVE-ALERTA

Casos de Intoxicación por plaguicidas, por grupos de edad, sexo, año 2019 (hasta SE 8)



Fuente: SIVE-ALERTA

Casos de Intoxicación por plaguicidas, por provincia de domicilio, semanas epidemiológicas 1-9, año 2019

Prov Domic1	SE 1-8	SE 9	Total
MANABI	36	4	40
GUAYAS	14	0	14
LOJA	8	1	9
ESMERALDAS	8	0	8
LOS RIOS	7	0	7
CARCHI	6	0	6
SANTO DOMINGO DE LOS T..	6	0	6
ORELLANA	5	0	5
EL ORO	3	0	3
SANTA ELENA	2	1	3
SUCUMBIOS	2	0	2
PICHINCHA	1	0	1
TUNGURAHUA	1	0	1
ZAMORA CHINCHIPE	1	0	1
Total	100	6	106

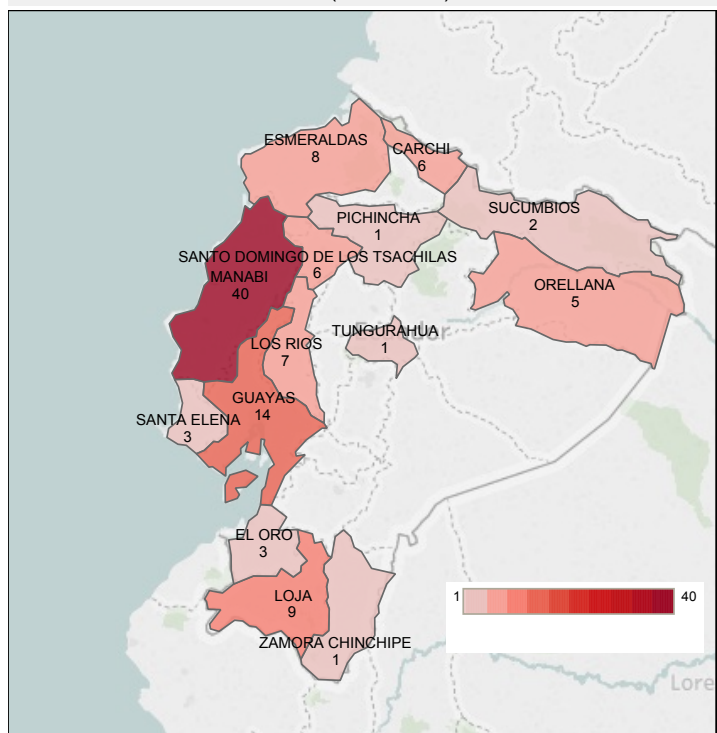
Fuente: SIVE - ALERTA, Notificación individual

Los plaguicidas son tóxicos para los seres humanos y pueden producir intoxicaciones que se pueden afectar la piel y los sistemas: nervioso, gastrointestinal, renal, cardiopulmonar y reproductivo, sin embargo, las manifestaciones dependerán del grupo químico al que pertenece, mecanismo de acción, cantidad absorbida y susceptibilidad individual.

En la SE 9 se han notificado 6 casos de intoxicación por plaguicidas. De acuerdo al tipo de efecto tóxico podemos observar que el **43.39%** (46 casos) corresponden a intoxicaciones por herbicidas y fungicidas. El grupo de edad más afectado es el de 20 a 49 años con predominio el sexo masculino.

Los datos de esta gaceta están sujetos a variación por normativa de investigación epidemiológica.

Casos de Intoxicación por plaguicidas, por provincia de domicilio, año 2019 (hasta SE 9)



Fuente: SIVE-ALERTA

Casos de Intoxicación por plaguicidas, por tipo, año 2019 (hasta SE 9)

Diagnostico final ¹	T603 Intoxicación por herbicidas y fungicidas	T600 Intoxicación por organofosforados y carbamatos	T602 Intoxicación por otros insecticidas (piretroides)	T601 Intoxicación por halogenados	T604 Intoxicación por rodenticidas (rodenticidas)	Total
	46	39	15	6		106

Fuente: SIVE-ALERTA

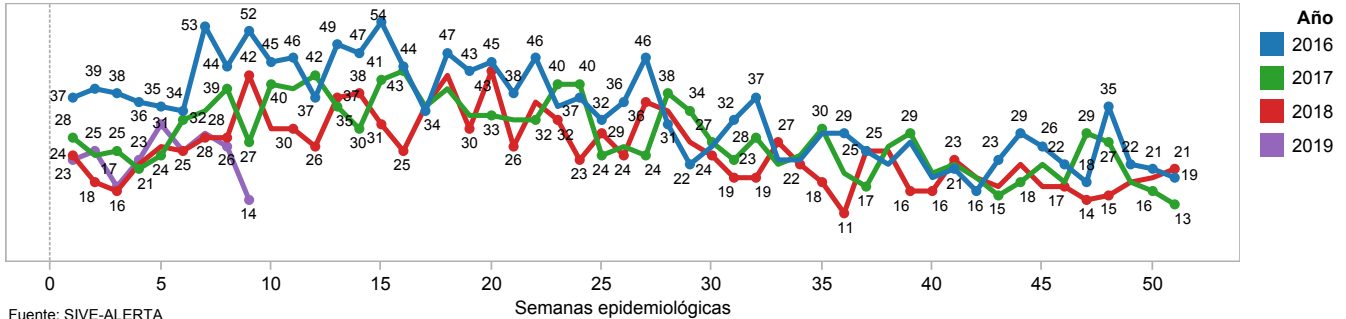
MINISTERIO DE SALUD PÚBLICA

SUBSECRETARIA DE VIGILANCIA DE LA SALUD PÚBLICA
DIRECCIÓN NACIONAL DE VIGILANCIA EPIDEMIOLÓGICA



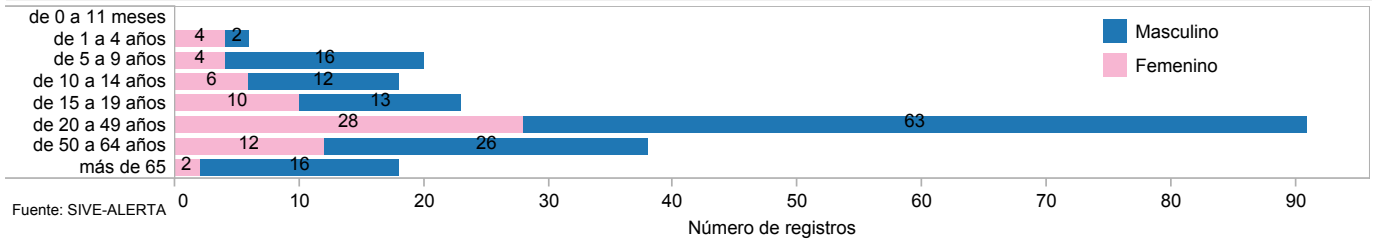
EFFECTOS TÓXICOS MORDEDURA DE SERPIENTES T63.0 Ecuador, SE 9, 2019

Tendencia de Mordeduras de serpientes por semanas epidemiológicas de los años 2016 - 2019



Fuente: SIVE-ALERTA

Casos de Mordedura de serpientes, por grupos de edad, sexo, año 2019 (hasta SE 9)



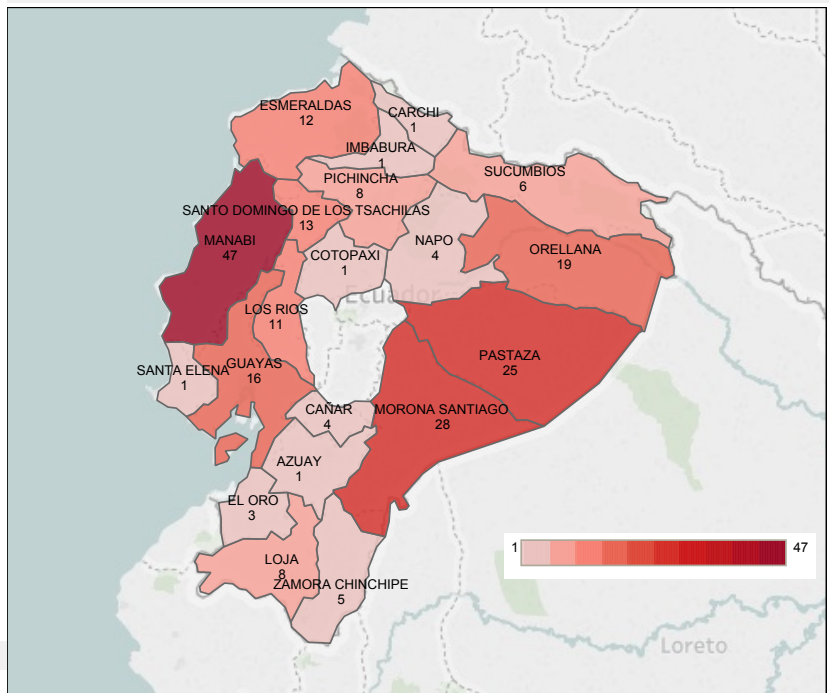
Fuente: SIVE-ALERTA

Casos de Mordedura de serpientes, por provincia de domicilio, semanas epidemiológicas 1-9, año 2019

Prov Domic1	SE 1-8	SE 9	Total
MANABI	44	3	47
MORONA SANTIAGO	27	1	28
PASTAZA	23	2	25
ORELLANA	18	1	19
GUAYAS	15	1	16
SANTO DOMINGO DE...	12	1	13
ESMERALDAS	12		12
LOS RIOS	10	1	11
LOJA	7	1	8
PICHINCHA	8		8
SUCUMBIOS	6		6
ZAMORA CHINCHIPE	5		5
CAÑAR	4		4
NAPO	4		4
EL ORO	1	2	3
AZUAY	1		1
CARCHI	1		1
COTOPAXI	1		1
IMBABURA	1		1
SANTA ELENA		1	1
Total	200	14	214

Fuente: SIVE-ALERTA

Casos de Mordedura de serpientes, por provincia de domicilio, año 2019 (hasta SE 9)



Fuente: SIVE-ALERTA

TIPO MORDEDURA

	SE (grupo)		Total
	SE 1-8	SE 9	
T630 Mordedura de serpientes - grave	31	1	32
T630 Mordedura de serpientes - mode..	57	6	63
T630 Mordedura de serpientes - leve	112	7	119
Total general	200	14	214

Fuente: SIVE -ALERTA, Notificación individual

En Ecuador existen alrededor de 230 especies de serpientes, de las cuales 35 son venenosas y altamente peligrosas para el ser humano. Están concentradas principalmente en áreas cuyas altitudes son menores a los 2.500 metros sobre el nivel del mar (m.s.n.m.), en zonas de clima tropical y subtropical.

En la SE 9 se reportan 14 casos de Mordeduras de Serpientes. La provincia que reporta mayor número de casos es Manabi con el **21.96 % (47 casos)** del total de casos reportados.

Del total de casos notificados, 32 han sido clasificados como **mordedura de serpiente grave** que corresponde al **14.95%** del total de casos.

Los datos presentados en esta gaceta están sujetos a variación por normativa de investigación epidemiológica.