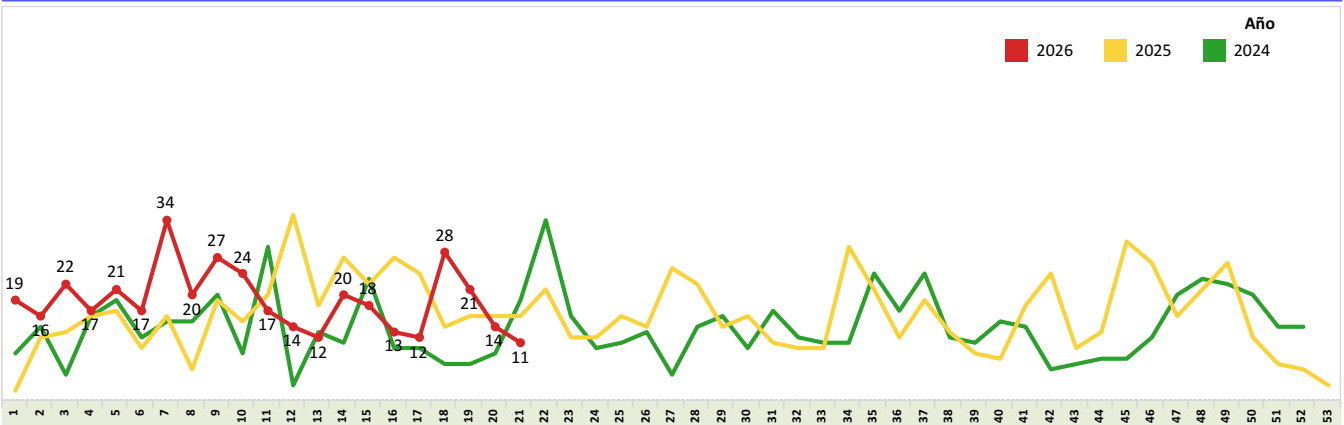


SUBSECRETARIA DE VIGILANCIA, PREVENCIÓN Y CONTROL DE LA SALUD
DIRECCIÓN NACIONAL DE VIGILANCIA EPIDEMIOLÓGICA
ENFERMEDADES TRANSMITIDAS POR AGUA Y ALIMENTOS
FIEBRE TIFOIDEA Y PARATIFOIDEA, Ecuador, semana epidemiológica (SE) 01-21 año 2026

La fiebre tifoidea es una enfermedad aguda causada por la *Salmonella enterica* serovariedad Typhi y la paratifoidea es causada por *Salmonella enterica* serovariedad Paratyphi A y B. La OMS estima que ocurren 17 millones de casos por año y 600.000 defunciones en los países en desarrollo. La transmisión es fecal-oral a través de agua y alimentos contaminados con heces u orina de enfermos o de portadores, vectores (moscas y cucarachas) que se posan sobre alimentos en los que se puede multiplicar y de persona a persona. Hasta la semana epidemiológica (SE) 21 del año 2026, se notificaron **397** casos de Fiebre Tifoidea y Paratifoidea. A nivel nacional, la provincia con el mayor número de casos reportados fue Guayas, con 147 casos acumulados. El grupo etario más afectado corresponde a personas de 20 a 49 años.

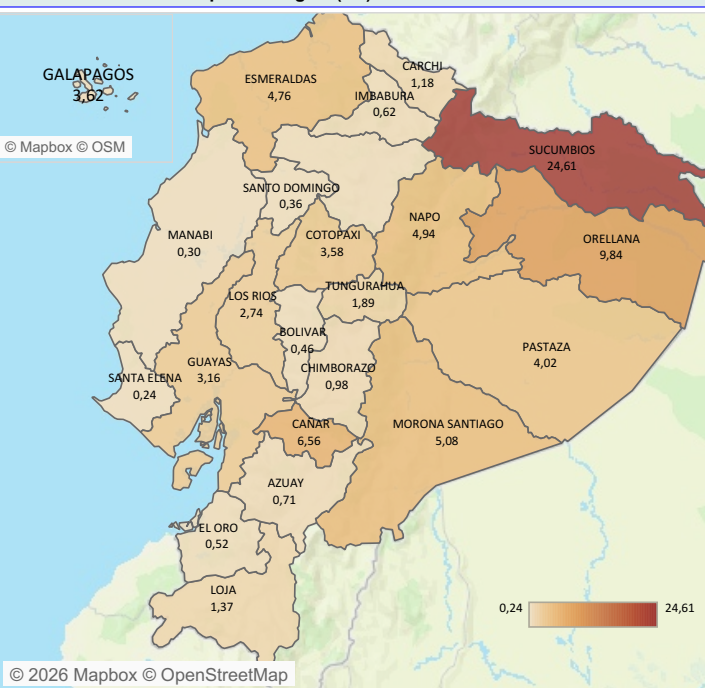
Casos notificados de A010-A014 Fiebre tifoidea y paratifoidea por años semana epidemiológica (SE) 01-21 año 2026



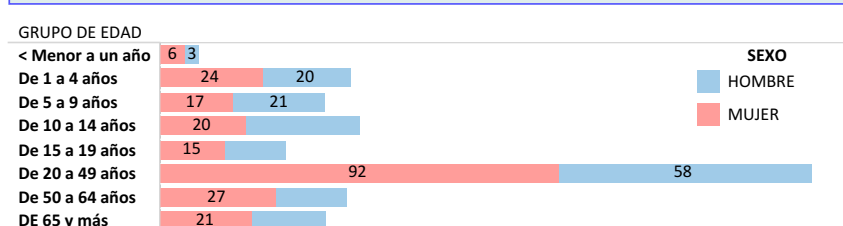
Casos de A010-A014 Fiebre tifoidea y paratifoidea por provincia semana epidemiológica (SE) 01-21 año 2026

PROVINCIA	Casos		Tasa provincia por..		Casos Total	Tasa pr.. Total
	SE 01-20	SE 21	SE 01-20	SE 21		
	2026	2026	2026	2026		
SUCUMBIOS	54		24,61		54	24,61
ORELLANA	17	1	9,29	0,55	18	9,84
CAÑAR	18	1	6,22	0,35	19	6,56
MORONA SAN..	12		5,08		12	5,08
NAPO	7		4,94		7	4,94
ESMERALDAS	28	2	4,45	0,32	30	4,76
PASTAZA	5		4,02		5	4,02
COTOPAXI	17		3,58		17	3,58
GUAYAS	145	2	3,11	0,04	147	3,16
LOS RIOS	27	1	2,64	0,10	28	2,74
TUNGURAHUA	8	3	1,37	0,52	11	1,89
LOJA	6	1	1,17	0,20	7	1,37
CARCHI	2		1,18		2	1,18
CHIMBORAZO	5		0,98		5	0,98
AZUAY	6		0,71		6	0,71
IMBABURA	3		0,62		3	0,62
EL ORO	4		0,52		4	0,52
BOLIVAR	1		0,46		1	0,46
PICHINCHA	13		0,43		13	0,43
SANTO DOMIN..	2		0,36		2	0,36
MANABI	5		0,30		5	0,30
SANTA ELENA	1		0,24		1	0,24
Total	386	11	2,18	0,14	397	2,24

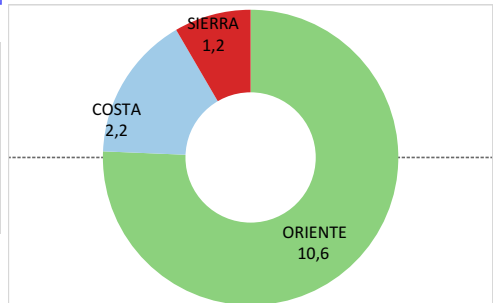
Tasas por 100mil H. de A010-A014 Fiebre tifoidea y paratifoidea semana epidemiológica (SE) 01-21 año 2026



Casos notificados de A010-A014 Fiebre tifoidea y paratifoidea por estrato de edad y sexo semana epidemiológica (SE) 01-21 año 2026



Tasa regional por 100mil Habitantes de A010-A014 Fiebre tifoidea y paratifoidea año 2026 semana epidemiológica (SE) 01-21 año 2026

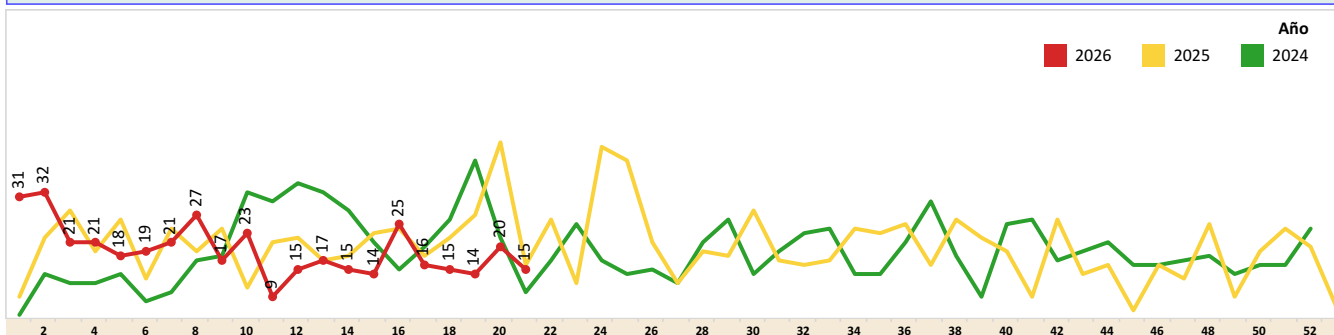


Fuente: Sistema SIVE-Alerta
 Elaborado: Dirección Nacional de Vigilancia Epidemiológica, 2026 *Nota*: datos sujetos a cambios por validación y verificación posterior

SUBSECRETARIA DE VIGILANCIA, PREVENCIÓN Y CONTROL DE LA SALUD
 DIRECCIÓN NACIONAL DE VIGILANCIA EPIDEMIOLÓGICA
 ENFERMEDADES TRANSMITIDAS POR AGUA Y ALIMENTOS
 INFECCIONES DEBIDAS A SALMONELLA
 Ecuador, semana epidemiológica (SE) 01-21 año 2026

La salmonelosis es causada por la bacteria *Salmonella* y es una de las enfermedades de transmisión alimentaria más comunes. Anualmente afecta a decenas de millones de personas de todo el mundo y provoca más de cien mil muertes. En la mayoría de los casos, los síntomas son leves y los pacientes se recuperan sin tratamiento específico. Sin embargo, en algunos casos, particularmente en niños pequeños y en ancianos, la deshidratación causada por la enfermedad puede ser grave y poner en peligro la vida. Hasta la semana epidemiológica (SE) 21 del año 2026, se notificaron **405** casos de Salmonelosis. A nivel nacional, la provincia con el mayor número de casos reportados fue Guayas, con 130 casos acumulados. El grupo etario más afectado corresponde a personas de 20 a 49 años.

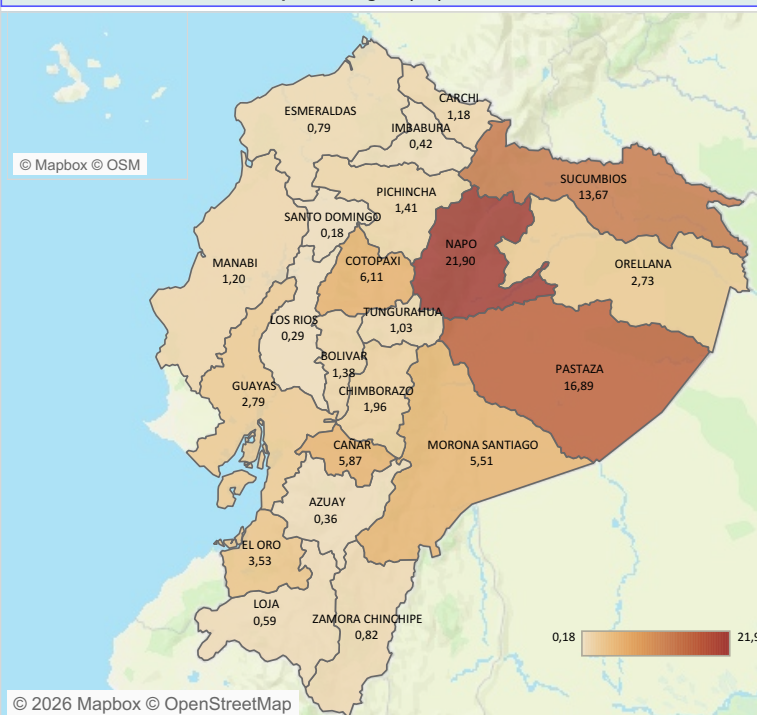
Casos notificados de A020 - A029 Infecciones debidas a salmonella por años semana epidemiológica (SE) 01-21 año 2026



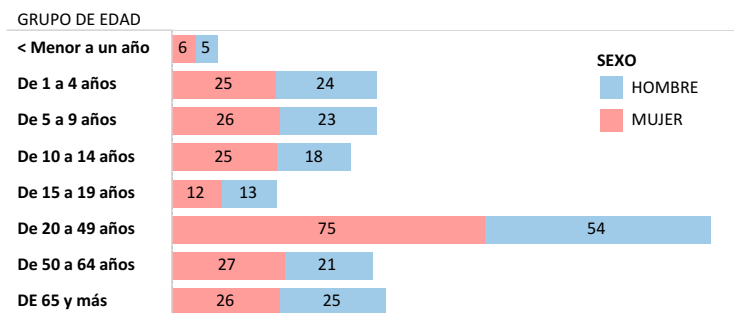
Casos de A020 - A029 Infecciones debidas a salmonella por provincia semana epidemiológica (SE) 01-21 año 2026

PROVINCIA	Casos		Tasa provincia ..		Casos Total	Tasa .. Total
	SE 01-20	SE 21	SE 01-20	SE 21		
NAPO	30	1	21,19	0,71	31	21,90
PASTAZA	21		16,89		21	16,89
SUCUMBIOS	29	1	13,21	0,46	30	13,67
COTOPAXI	28	1	5,90	0,21	29	6,11
CAÑAR	17		5,87		17	5,87
MORONA SAN..	12	1	5,08	0,42	13	5,51
EL ORO	24	3	3,14	0,39	27	3,53
GUAYAS	129	1	2,77	0,02	130	2,79
ORELLANA	5		2,73		5	2,73
CHIMBORAZO	9	1	1,76	0,20	10	1,96
PICHINCHA	41	2	1,35	0,07	43	1,41
BOLIVAR	3		1,38		3	1,38
MANABI	19	1	1,14	0,06	20	1,20
CARCHI	2		1,18		2	1,18
TUNGURAHUA	4	2	0,69	0,34	6	1,03
ZAMORA CHIN..	1		0,82		1	0,82
ESMERALDAS	5		0,79		5	0,79
LOJA	3		0,59		3	0,59
IMBABURA	1	1	0,21	0,21	2	0,42
AZUAY	3		0,36		3	0,36
LOS RIOS	3		0,29		3	0,29
SANTO DOMIN..	1		0,18		1	0,18
Total	390	15	2,24	0,12	405	2,32

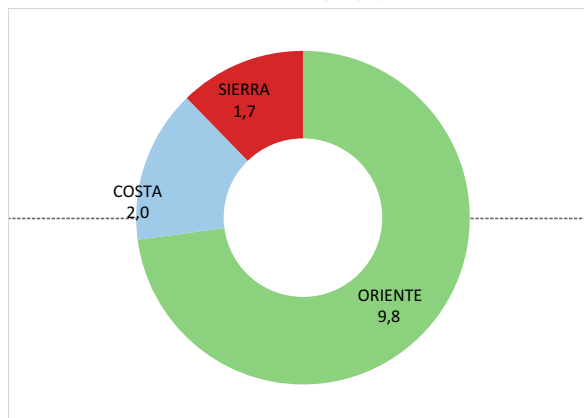
Tasas por 100mil H. de A020 - A029 Infecciones debidas a salmonella por provincia semana epidemiológica (SE) 01-21 año 2026



Casos notificados de A020 - A029 Infecciones debidas a salmonella por estrato de edad y sexo semana epidemiológica (SE) 01-21 año 2026



Tasa por regiones, por 100mil H. de A020 - A029 Infecciones debidas a salmonella año 2026 semana epidemiológica (SE) 01-21 año 2026



Fuente: Sistema SIVE-Alerta

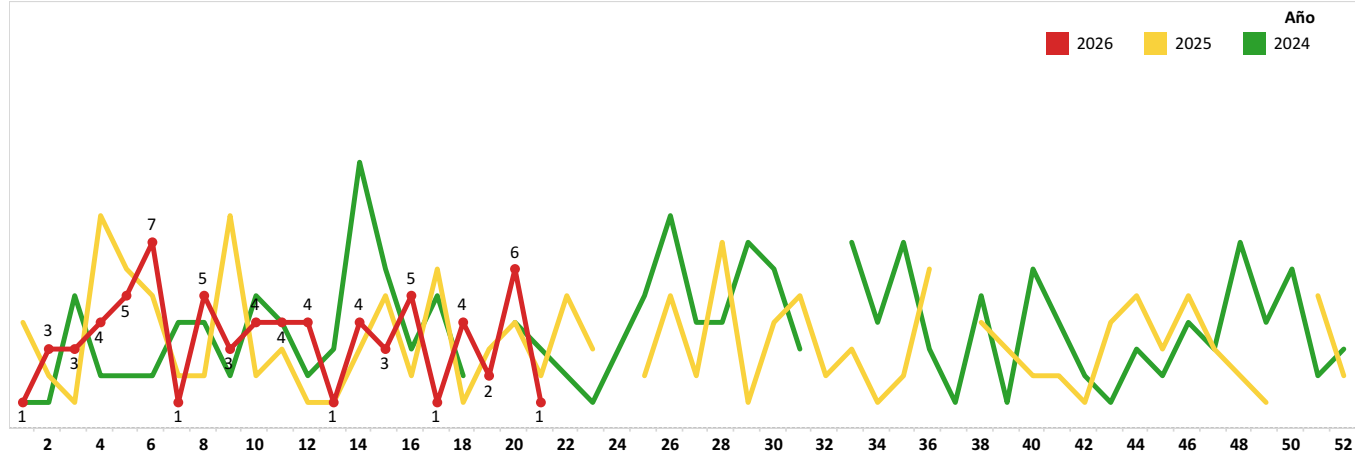
Elaborado: Dirección Nacional de Vigilancia Epidemiológica, 2026

Nota: datos sujetos a cambios por investigación en curso, validación y verificación posterior

SUBSECRETARIA DE VIGILANCIA, PREVENCIÓN Y CONTROL DE LA SALUD
 DIRECCIÓN NACIONAL DE VIGILANCIA EPIDEMIOLÓGICA
ENFERMEDADES TRANSMITIDAS POR AGUA Y ALIMENTOS
SHIGELOSIS Ecuador, semana epidemiológica (SE) 01-21 año 2026

La shigelosis es una infección entérica invasiva aguda causada por bacterias que pertenecen al género *Shigella*. Es endémica en la mayoría de los países en desarrollo y es la causa más importante de diarrea con sangre en todo el mundo. Se estima que causa al menos 80 millones de casos de diarrea sanguinolenta y 700,000 muertes cada año. Hasta la semana epidemiológica (SE) 21 del año 2026, se notificó 71 casos de Shigelosis. A nivel nacional, la provincia con el mayor número de casos reportados fue Pichincha con 27 casos acumulados. El grupo etario más afectado corresponde a personas de 5 a 9 años.

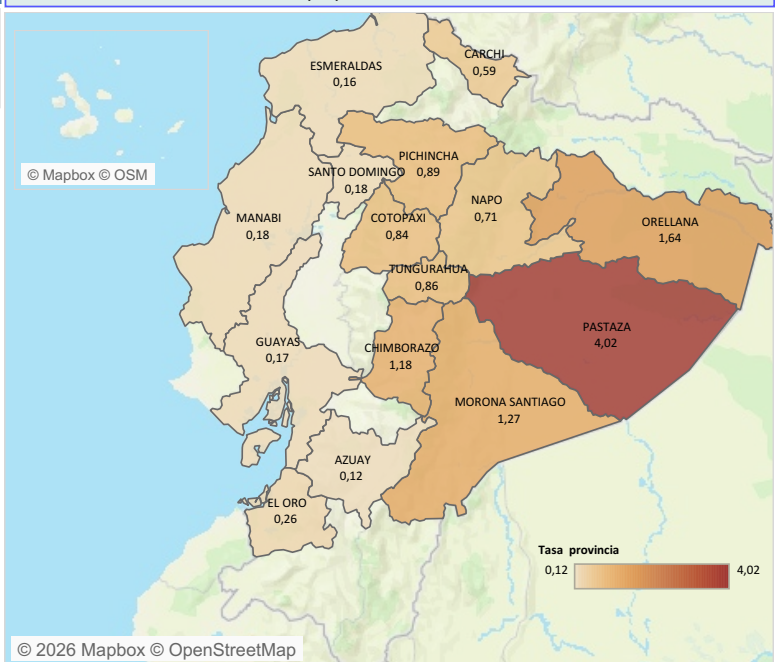
Casos notificados de A030-A039 Shigelosis por años semana epidemiológica (SE) 01-21 año 2026



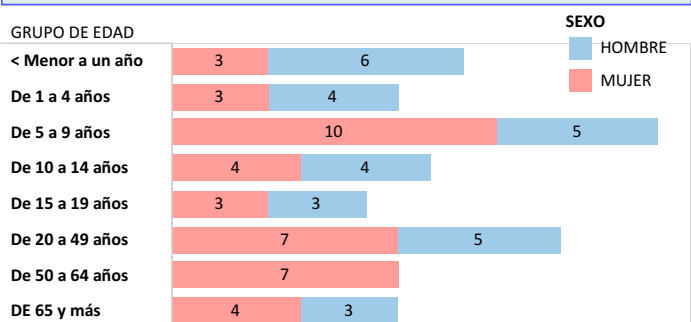
Casos de A030-A039 Shigelosis por provincia semana epidemiológica (SE) 01-21 año 2026

PROVINCIA	Casos		Tasa provincia p..		Casos Total	Tasa p.. Total
	SE 01-20 2026	SE 21 2026	SE 01-20 2026	SE 21 2026		
PASTAZA	5		4,02		5	4,02
ORELLANA	3		1,64		3	1,64
MORONA SAN..	3		1,27		3	1,27
CHIMBORAZO	6		1,18		6	1,18
PICHINCHA	26	1	0,85	0,03	27	0,89
TUNGURAHUA	5		0,86		5	0,86
COTOPAXI	4		0,84		4	0,84
NAPO	1		0,71		1	0,71
CARCHI	1		0,59		1	0,59
EL ORO	2		0,26		2	0,26
MANABI	3		0,18		3	0,18
SANTO DOMIN..	1		0,18		1	0,18
GUAYAS	8		0,17		8	0,17
ESMERALDAS	1		0,16		1	0,16
AZUAY	1		0,12		1	0,12
Total	70	1	0,48	0,03	71	0,49

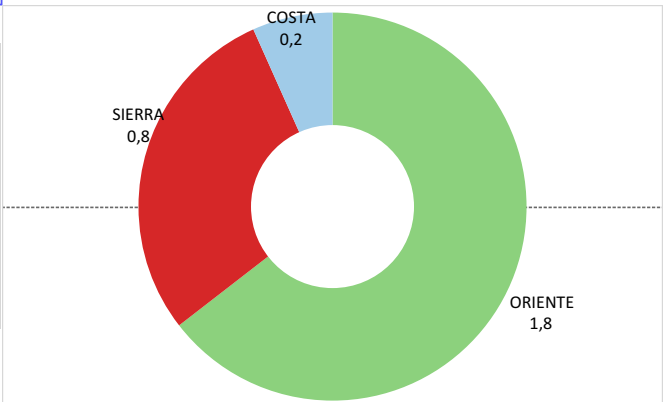
Tasas por 100mil H. de A030-A039 Shigelosis por provincia semana epidemiológica (SE) 01-21 año 2026



Casos notificados de A030-A039 Shigelosis por estrato de edad y sexo semana epidemiológica (SE) 01-21 año 2026



Tasa por regiones, por 100mil H. de A030-A039 Shigelosis año 2026 semana epidemiológica (SE) 01-21 año 2026

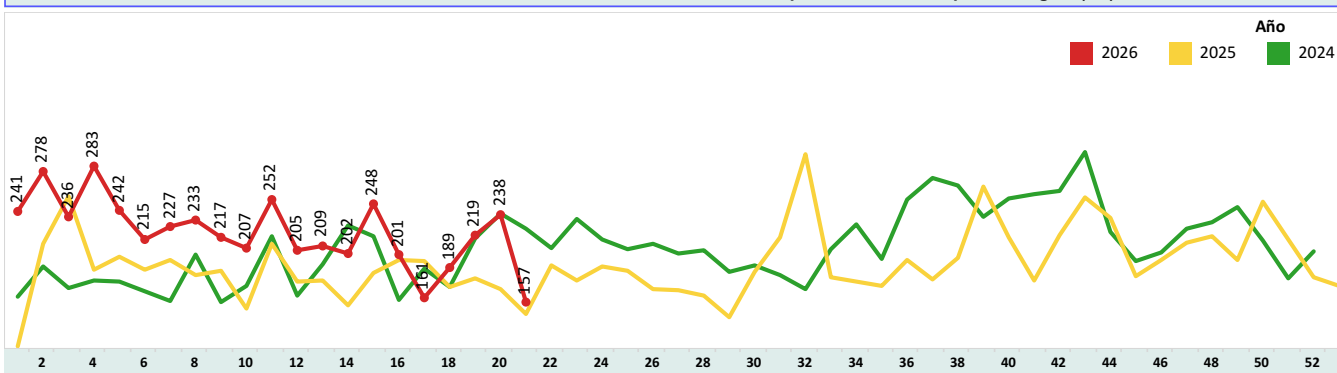


Fuente: Sistema SIVE-Alerta
 Elaborado: Dirección Nacional de Vigilancia Epidemiológica, 2026 *Nota*: datos sujetos a cambios por validación y verificación posterior

SUBSECRETARIA DE VIGILANCIA, PREVENCIÓN Y CONTROL DE LA SALUD
DIRECCIÓN NACIONAL DE VIGILANCIA EPIDEMIOLÓGICA
ENFERMEDADES TRANSMITIDAS POR AGUA Y ALIMENTOS
OTRAS INTOXICACIONES ALIMENTARIAS Ecuador, semana epidemiológica (SE) 01-21 año 2026

Las enfermedades transmitidas por los alimentos son generalmente de carácter infeccioso o tóxico y son causadas por bacterias, virus o parásitos que penetran en el organismo a través del agua o los alimentos contaminados. Son provocadas por la ingestión de alimentos contaminados por microorganismos, en cualquier etapa del procesamiento de los alimentos, desde la producción al consumo de los mismos. Hasta la semana epidemiológica (SE) 21 del año 2026, se notificaron **4.660** casos de Intoxicaciones Alimentarias. A nivel nacional, la provincia con el mayor número de casos reportados fue Pichincha, con 2.182 casos acumulados. El grupo etario más afectado corresponde a personas de 20 a 49 años.

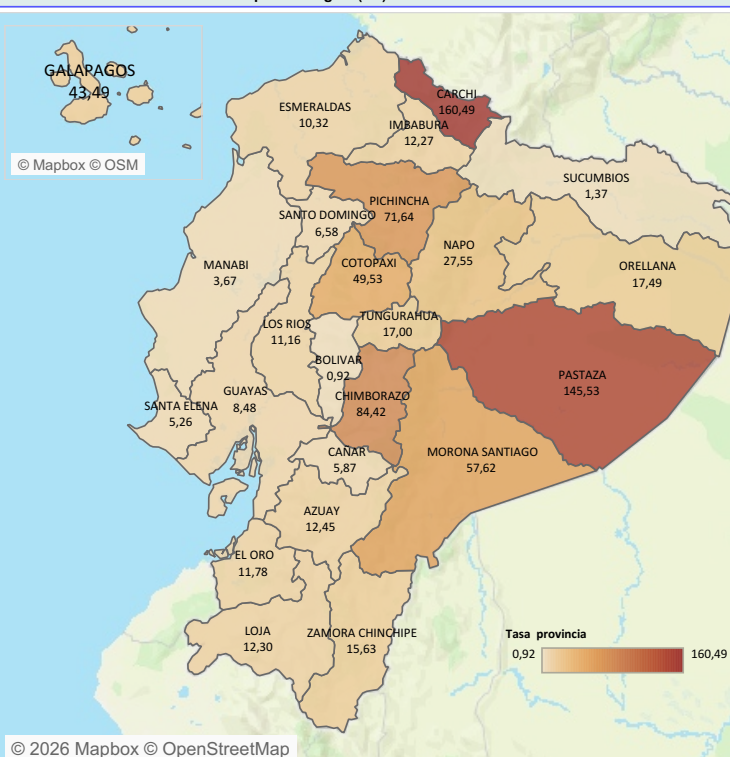
Casos notificados de A040-A049 Otras intoxicaciones alimentarias bacterianas por años semana epidemiológica (SE) 01-21 año 2026



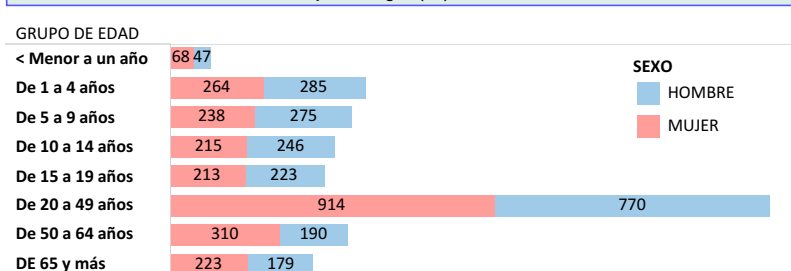
Casos de A040-A049 Otras intoxicaciones alimentarias bacterianas por provincia semana epidemiológica (SE) 01-21 año 2026

PROVINCIA	Casos		Tasa provincia ..		Casos Total	Tasa .. Total
	SE 01-20	SE 21	SE 01-20	SE 21		
CARCHI	258	14	152,23	8,26	272	160,49
PASTAZA	167	14	134,28	11,26	181	145,53
CHIMBORAZO	420	11	82,26	2,15	431	84,42
PICHINCHA	2.119	63	69,57	2,07	2.182	71,64
MORONA SANTIAGO	131	5	55,50	2,12	136	57,62
COTOPAXI	227	8	47,85	1,69	235	49,53
NAPO	37	2	26,14	1,41	39	27,55
ORELLANA	32		17,49		32	17,49
TUNGURAHUA	95	4	16,31	0,69	99	17,00
ZAMORA CHINCHIPE	19		15,63		19	15,63
AZUAY	99	6	11,74	0,71	105	12,45
LOJA	59	4	11,52	0,78	63	12,30
IMBABURA	55	4	11,44	0,83	59	12,27
EL ORO	86	4	11,26	0,52	90	11,78
LOS RIOS	112	2	10,96	0,20	114	11,16
ESMERALDAS	62	3	9,85	0,48	65	10,32
GUAYAS	388	7	8,33	0,15	395	8,48
SANTO DOMINGO	33	4	5,87	0,71	37	6,58
CAÑAR	17		5,87		17	5,87
SANTA ELENA	22		5,26		22	5,26
MANABI	59	2	3,55	0,12	61	3,67
GALAPAGOS	1		3,62		1	3,62
SUCUMBIOS	3		1,37		3	1,37
BOLIVAR	2		0,92		2	0,92
Total	4.503	157	25,17	0,96	4.660	26,04

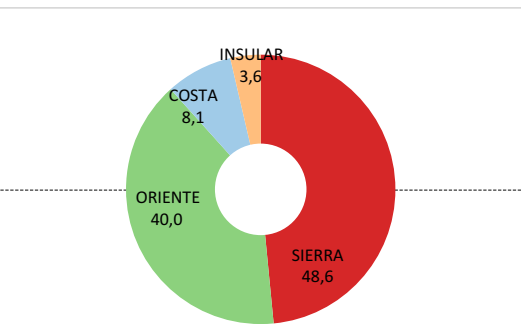
Tasas por 100mil H. de A040-A049 Otras intoxicaciones alimentarias bacterianas por provincia semana epidemiológica (SE) 01-21 año 2026



Casos notificados de A040-A049 Otras intoxicaciones alimentarias bacterianas por estrato de edad y sexo semana epidemiológica (SE) 01-21 año 2026



Tasa por regiones, por 100mil H. de A040-A049 Otras intoxicaciones alimentarias bacterianas año 2026 semana epidemiológica (SE) 01-21 año 2026

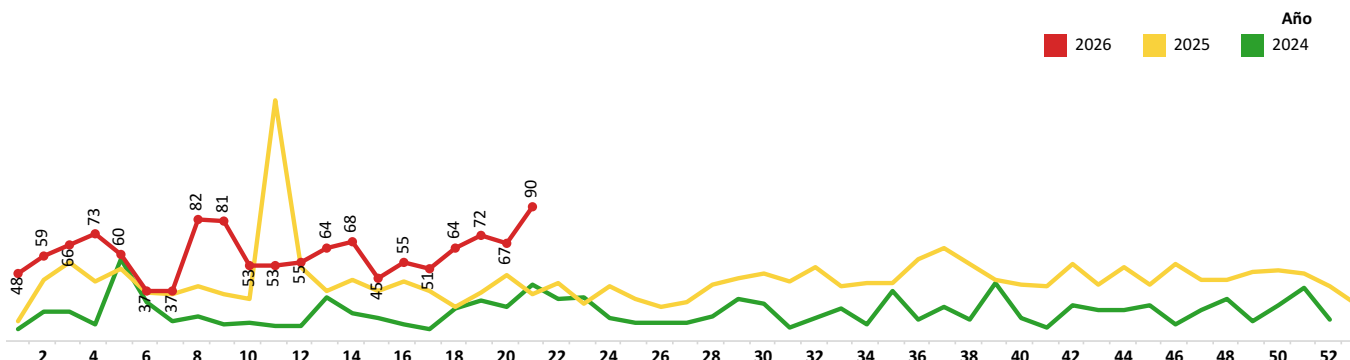


Fuente: Sistema SIVE-Alerta
 Elaborado: Dirección Nacional de Vigilancia Epidemiológica, 2026 *Nota*: datos sujetos a cambios por validación y verificación posterior

SUBSECRETARIA DE VIGILANCIA, PREVENCIÓN Y CONTROL DE LA SALUD
 DIRECCIÓN NACIONAL DE VIGILANCIA EPIDEMIOLÓGICA
 ENFERMEDADES TRANSMITIDAS POR AGUA Y ALIMENTOS
 HEPATITIS A Ecuador, semana epidemiológica (SE) 01-21 año 2026

La hepatitis A es una enfermedad hepática causada por el virus de la hepatitis A (VHA). Se transmite principalmente cuando una persona no infectada come o bebe algo contaminado por heces de una persona infectada por este virus. Esta enfermedad esta ligada a la falta de agua salubre, saneamiento deficiente y una mala higiene personal. Hasta la semana epidemiológica (SE) 21 del año 2026, se notificaron **1.280** casos de Hepatitis A. A nivel nacional, la provincia con el mayor número de casos reportados fue Pichincha, con 251 casos acumulados. El grupo etario más afectado corresponde a personas de 5 a 9 años.

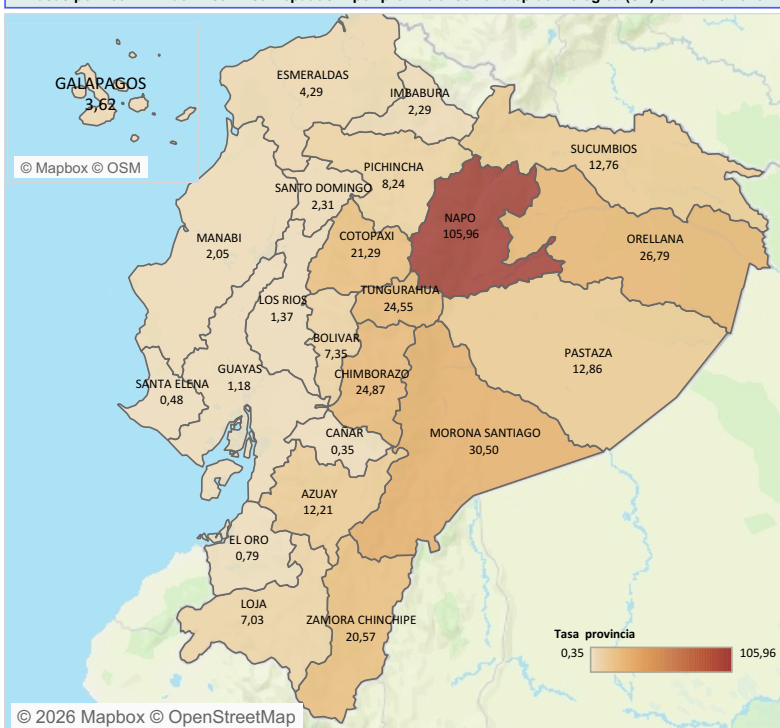
Casos notificados de B150-B159 Hepatitis A por años semana epidemiológica (SE) 01-21 año 2026



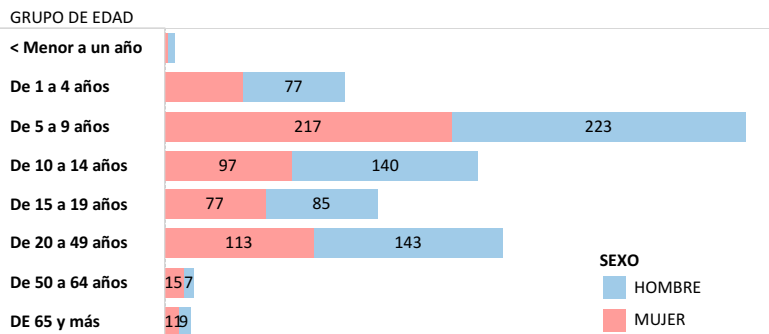
Casos de B150-B159 Hepatitis A por provincia semana epidemiológica (SE) 01-21 año 2026

PROVINCIA	Casos		Tasa provinci..		Casos	Tasa ..
	SE 01-20	SE 21	SE 01-20	SE 21		
NAPO	143	7	101,02	4,94	150	105,96
MORONA SANTIAGO	69	3	29,23	1,27	72	30,50
ORELLANA	46	3	25,15	1,64	49	26,79
CHIMBORAZO	125	2	24,48	0,39	127	24,87
TUNGURAHUA	131	12	22,49	2,06	143	24,55
COTOPAXI	93	8	19,60	1,69	101	21,29
ZAMORA CHINCHIPE	24	1	19,75	0,82	25	20,57
PASTAZA	16		12,86		16	12,86
SUCUMBIOS	27	1	12,30	0,46	28	12,76
AZUAY	73	30	8,65	3,56	103	12,21
PICHINCHA	237	14	7,78	0,46	251	8,24
BOLIVAR	16		7,35		16	7,35
LOJA	33	3	6,44	0,59	36	7,03
ESMERALDAS	27		4,29		27	4,29
SANTO DOMINGO	12	1	2,13	0,18	13	2,31
IMBABURA	11		2,29		11	2,29
MANABI	33	1	1,99	0,06	34	2,05
LOS RIOS	14		1,37		14	1,37
GUAYAS	51	4	1,10	0,09	55	1,18
EL ORO	6		0,79		6	0,79
SANTA ELENA	2		0,48		2	0,48
CAÑAR	1		0,35		1	0,35
Total	1.190	90	6,72	0,65	1.280	7,23

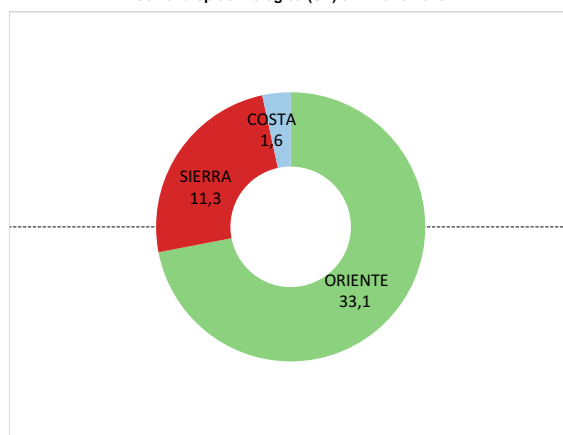
Tasas por 100mil H. de B150-B159 Hepatitis A por provincia semana epidemiológica (SE) 01-21 año 2026



Casos notificados de B150-B159 Hepatitis A por estrato de edad y sexo semana epidemiológica (SE) 01-21 año 2026



Tasa por regiones, por 100mil Habitantes de B150-B159 Hepatitis A año 2026 semana epidemiológica (SE) 01-21 año 2026



Fuente: SIVE-Alerta
 Elaborado: Dirección Nacional de Vigilancia Epidemiológica, 2026 *Nota*: datos sujetos a cambios por validación y verificación posterior