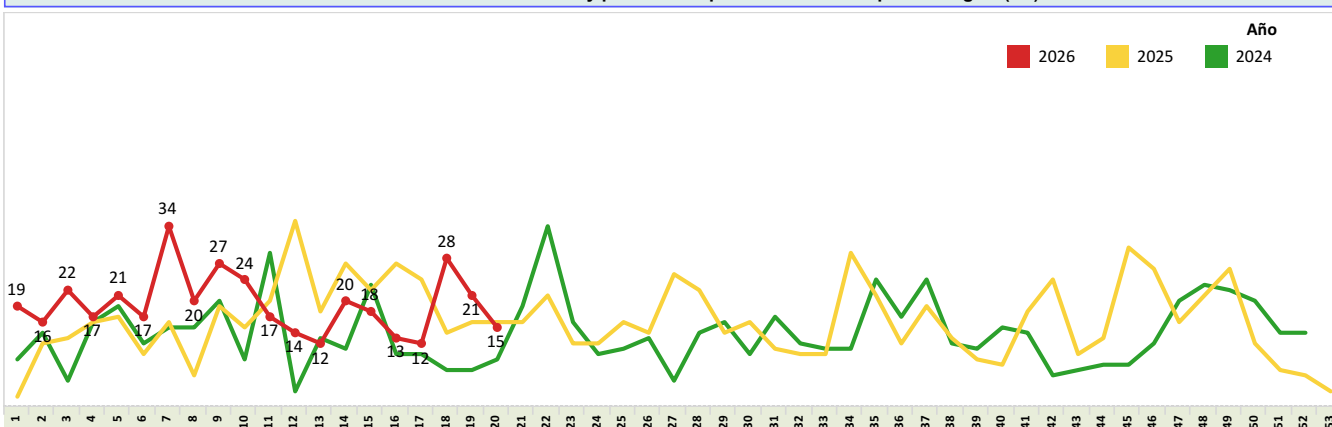


**SUBSECRETARIA DE VIGILANCIA, PREVENCIÓN Y CONTROL DE LA SALUD**  
**DIRECCIÓN NACIONAL DE VIGILANCIA EPIDEMIOLÓGICA**  
**ENFERMEDADES TRANSMITIDAS POR AGUA Y ALIMENTOS**  
**FIEBRE TIFOIDEA Y PARATIFOIDEA, Ecuador, semana epidemiológica (SE) 01-20 año 2026**

La fiebre tifoidea es una enfermedad aguda causada por la *Salmonella enterica* serovariedad Typhi y la paratifoidea es causada por *Salmonella enterica* serovariedad Paratyphi A y B. La OMS estima que ocurren 17 millones de casos por año y 600.000 defunciones en los países en desarrollo. La transmisión es fecal-oral a través de agua y alimentos contaminados con heces u orina de enfermos o de portadores, vectores (moscas y cucarachas) que se posan sobre alimentos en los que se puede multiplicar y de persona a persona. Hasta la semana epidemiológica (SE) 20 del año 2026, se notificaron **387** casos de Fiebre Tifoidea y Paratifoidea. A nivel nacional, la provincia con el mayor número de casos reportados fue Guayas, con 146 casos acumulados. El grupo etario más afectado corresponde a personas de 20 a 49 años.

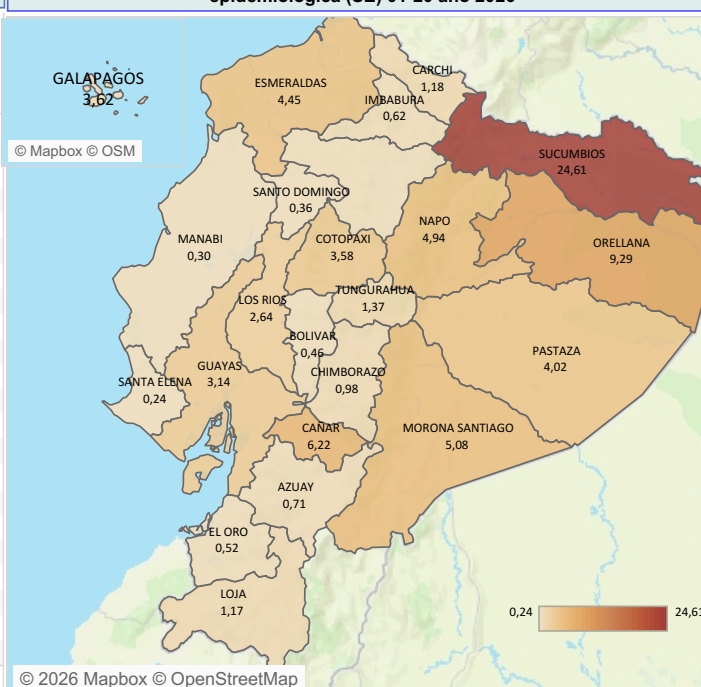
Casos notificados de A010-A014 Fiebre tifoidea y paratifoidea por años semana epidemiológica (SE) 01-20 año 2026



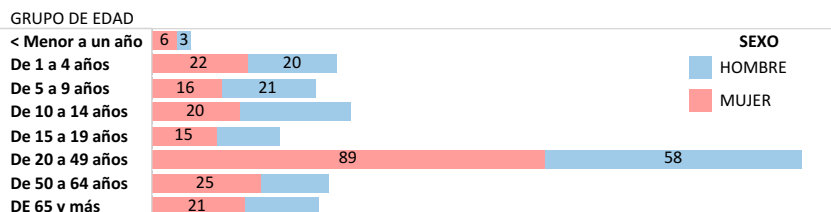
Casos de A010-A014 Fiebre tifoidea y paratifoidea por provincia semana epidemiológica (SE) 01-20 año 2026

PROVINCIA	Casos		Tasa provincia por..		Casos Total	Tasa pr.. Total
	SE 01-19	SE 20	SE 01-19	SE 20		
	2026	2026	2026	2026		
SUCUMBIOS	53	1	24,15	0,46	54	24,61
ORELLANA	17		9,29		17	9,29
CAÑAR	17	1	5,87	0,35	18	6,22
MORONA SAN..	11	1	4,66	0,42	12	5,08
NAPO	6	1	4,24	0,71	7	4,94
ESMERALDAS	28		4,45		28	4,45
PASTAZA	5		4,02		5	4,02
COTOPAXI	16	1	3,37	0,21	17	3,58
GUAYAS	137	9	2,94	0,19	146	3,14
LOS RIOS	27		2,64		27	2,64
TUNGURAHUA	8		1,37		8	1,37
CARCHI	2		1,18		2	1,18
LOJA	5	1	0,98	0,20	6	1,17
CHIMBORAZO	5		0,98		5	0,98
AZUAY	6		0,71		6	0,71
IMBABURA	3		0,62		3	0,62
EL ORO	4		0,52		4	0,52
BOLIVAR	1		0,46		1	0,46
PICHINCHA	13		0,43		13	0,43
SANTO DOMIN..	2		0,36		2	0,36
MANABI	5		0,30		5	0,30
SANTA ELENA	1		0,24		1	0,24
<b>Total</b>	<b>372</b>	<b>15</b>	<b>2,10</b>	<b>0,23</b>	<b>387</b>	<b>2,18</b>

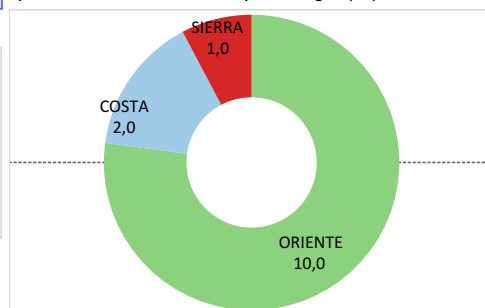
Tasas por 100mil H. de A010-A014 Fiebre tifoidea y paratifoidea semana epidemiológica (SE) 01-20 año 2026



Casos notificados de A010-A014 Fiebre tifoidea y paratifoidea por estrato de edad y sexo semana epidemiológica (SE) 01-20 año 2026



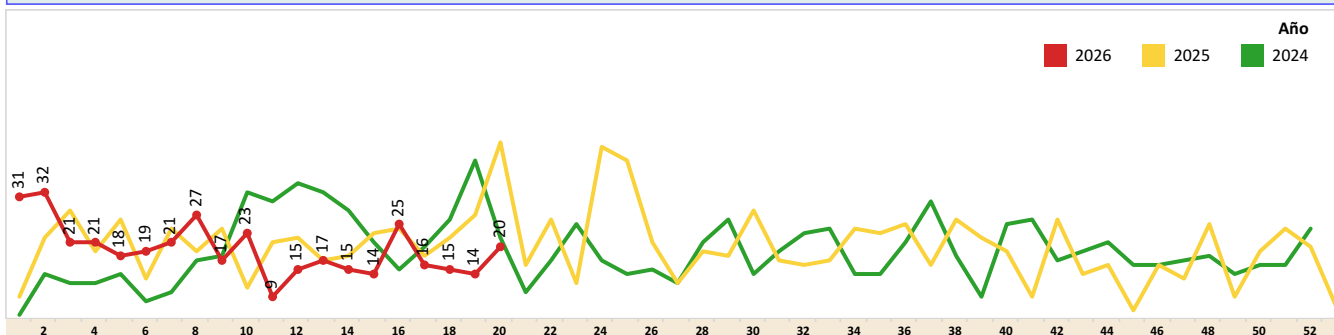
Tasa regional por 100mil Habitantes de A010-A014 Fiebre tifoidea y paratifoidea año 2026 semana epidemiológica (SE) 01-20 año 2026



Fuente: Sistema SIVE-Alerta  
 Elaborado: Dirección Nacional de Vigilancia Epidemiológica, 2026 \*Nota\*: datos sujetos a cambios por validación y verificación posterior

La salmonelosis es causada por la bacteria *Salmonella* y es una de las enfermedades de transmisión alimentaria más comunes. Anualmente afecta a decenas de millones de personas de todo el mundo y provoca más de cien mil muertes. En la mayoría de los casos, los síntomas son leves y los pacientes se recuperan sin tratamiento específico. Sin embargo, en algunos casos, particularmente en niños pequeños y en ancianos, la deshidratación causada por la enfermedad puede ser grave y poner en peligro la vida. Hasta la semana epidemiológica (SE) 20 del año 2026, se notificaron **390** casos de Salmonelosis. A nivel nacional, la provincia con el mayor número de casos reportados fue Guayas, con 129 casos acumulados. El grupo etario más afectado corresponde a personas de 20 a 49 años.

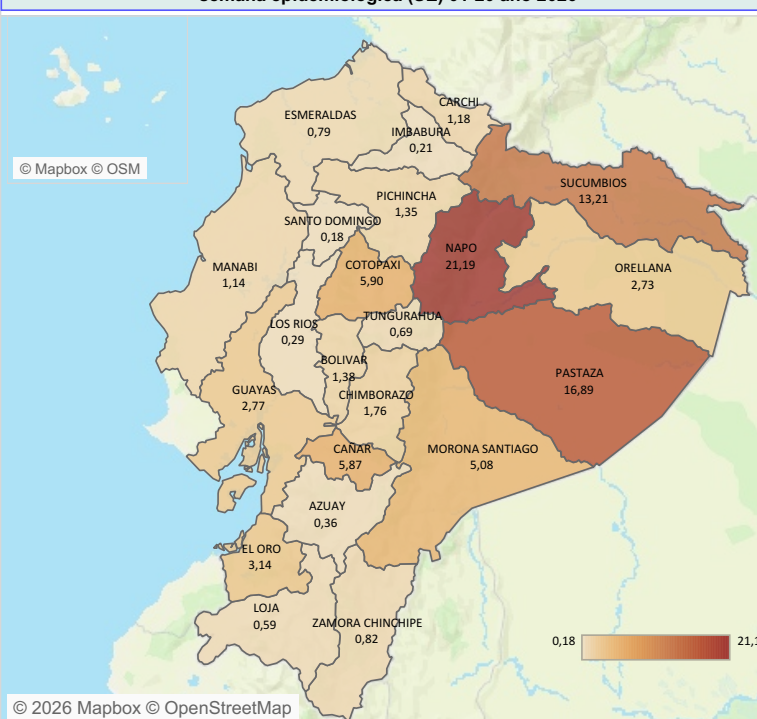
Casos notificados de A020 - A029 Infecciones debidas a salmonella por años semana epidemiológica (SE) 01-20 año 2026



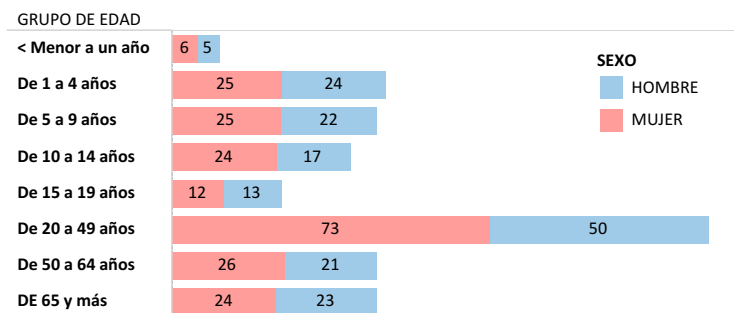
Casos de A020 - A029 Infecciones debidas a salmonella por provincia semana epidemiológica (SE) 01-20 año 2026

PROVINCIA	Casos		Tasa provincia ..		Casos Total	Tasa .. Total
	SE 01-19	SE 20	SE 01-19	SE 20		
NAPO	29	1	20,49	0,71	30	21,19
PASTAZA	20	1	16,08	0,80	21	16,89
SUCUMBIOS	29		13,21		29	13,21
COTOPAXI	27	1	5,69	0,21	28	5,90
CAÑAR	17		5,87		17	5,87
MORONA SAN..	12		5,08		12	5,08
EL ORO	22	2	2,88	0,26	24	3,14
GUAYAS	121	8	2,60	0,17	129	2,77
ORELLANA	4	1	2,19	0,55	5	2,73
CHIMBORAZO	9		1,76		9	1,76
BOLIVAR	3		1,38		3	1,38
PICHINCHA	40	1	1,31	0,03	41	1,35
CARCHI	2		1,18		2	1,18
MANABI	17	2	1,02	0,12	19	1,14
ZAMORA CHIN..	1		0,82		1	0,82
ESMERALDAS	4	1	0,64	0,16	5	0,79
TUNGURAHUA	4		0,69		4	0,69
LOJA	3		0,59		3	0,59
AZUAY	2	1	0,24	0,12	3	0,36
LOS RIOS	2	1	0,20	0,10	3	0,29
IMBABURA	1		0,21		1	0,21
SANTO DOMIN..	1		0,18		1	0,18
<b>Total</b>	<b>370</b>	<b>20</b>	<b>2,12</b>	<b>0,15</b>	<b>390</b>	<b>2,24</b>

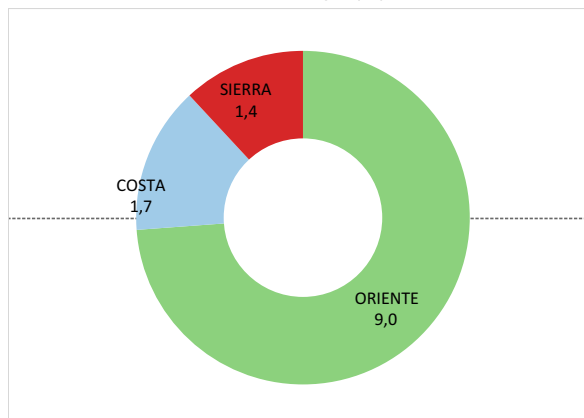
Tasas por 100mlk H. de A020 - A029 Infecciones debidas a salmonella por provincia semana epidemiológica (SE) 01-20 año 2026



Casos notificados de A020 - A029 Infecciones debidas a salmonella por estrato de edad y sexo semana epidemiológica (SE) 01-20 año 2026



Tasa por regiones, por 100mil H. de A020 - A029 Infecciones debidas a salmonella año 2026 semana epidemiológica (SE) 01-20 año 2026



Fuente: Sistema SIVE-Alerta

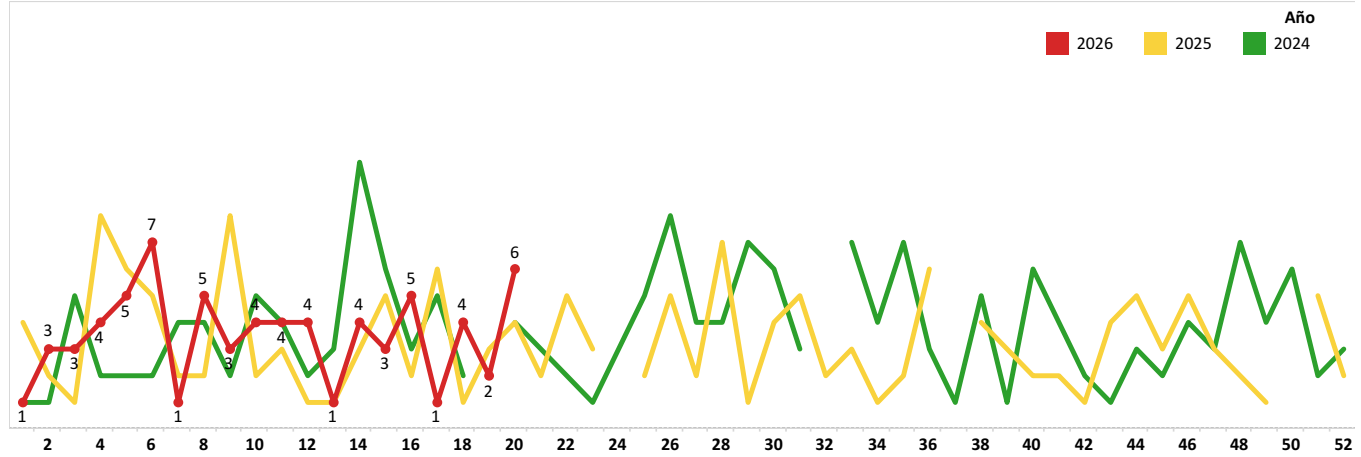
Elaborado: Dirección Nacional de Vigilancia Epidemiológica, 2026

\*Nota\*: datos sujetos a cambios por investigación en curso, validación y verificación posterior

SUBSECRETARÍA DE VIGILANCIA, PREVENCIÓN Y CONTROL DE LA SALUD  
 DIRECCIÓN NACIONAL DE VIGILANCIA EPIDEMIOLÓGICA  
 ENFERMEDADES TRANSMITIDAS POR AGUA Y ALIMENTOS  
 SHIGELOSIS Ecuador, semana epidemiológica (SE) 01-20 año 2026

La shigelosis es una infección entérica invasiva aguda causada por bacterias que pertenecen al género *Shigella*. Es endémica en la mayoría de los países en desarrollo y es la causa más importante de diarrea con sangre en todo el mundo. Se estima que causa al menos 80 millones de casos de diarrea sanguinolenta y 700,000 muertes cada año. Hasta la semana epidemiológica (SE) 20 del año 2026, se notificó 70 casos de Shigelosis. A nivel nacional, la provincia con el mayor número de casos reportados fue Pichincha con 26 casos acumulados. El grupo etario más afectado corresponde a personas de 5 a 9 años.

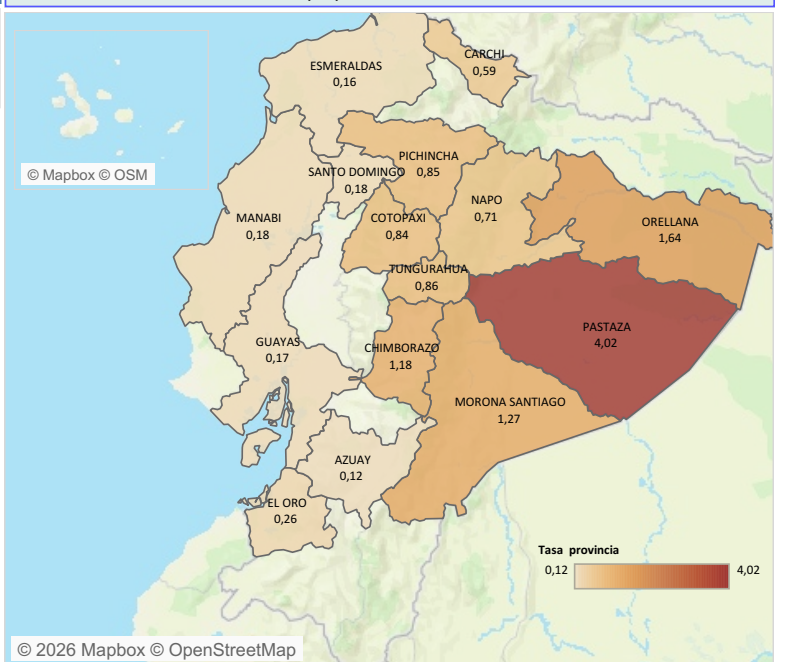
Casos notificados de A030-A039 Shigelosis por años semana epidemiológica (SE) 01-20 año 2026



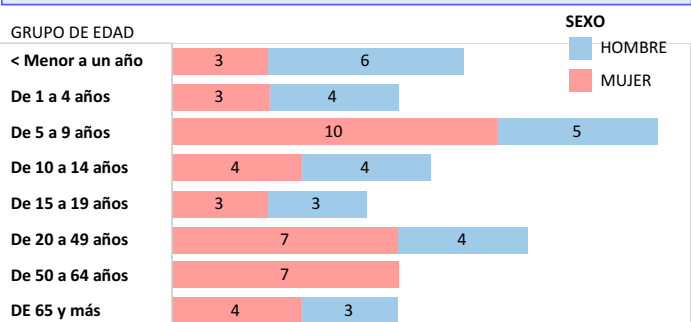
Casos de A030-A039 Shigelosis por provincia semana epidemiológica (SE) 01-20 año 2026

PROVINCIA	Casos		Tasa provincia p..		Casos	Tasa p..
	SE 01-19 2026	SE 20 2026	SE 01-19 2026	SE 20 2026		
PASTAZA	5		4,02		5	4,02
ORELLANA	2	1	1,09	0,55	3	1,64
MORONA SAN..	3		1,27		3	1,27
CHIMBORAZO	6		1,18		6	1,18
TUNGURAHUA	5		0,86		5	0,86
PICHINCHA	22	4	0,72	0,13	26	0,85
COTOPAXI	4		0,84		4	0,84
NAPO	1		0,71		1	0,71
CARCHI		1		0,59	1	0,59
EL ORO	2		0,26		2	0,26
MANABI	3		0,18		3	0,18
SANTO DOMIN..	1		0,18		1	0,18
GUAYAS	8		0,17		8	0,17
ESMERALDAS	1		0,16		1	0,16
AZUAY	1		0,12		1	0,12
<b>Total</b>	<b>64</b>	<b>6</b>	<b>0,44</b>	<b>0,18</b>	<b>70</b>	<b>0,48</b>

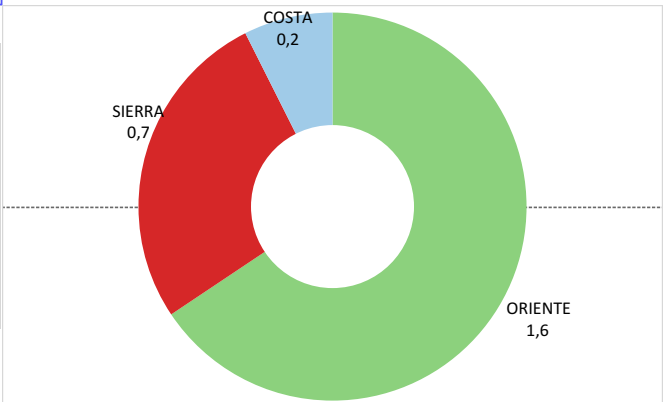
Tasas por 100mil H. de A030-A039 Shigelosis por provincia semana epidemiológica (SE) 01-20 año 2026



Casos notificados de A030-A039 Shigelosis por estrato de edad y sexo semana epidemiológica (SE) 01-20 año 2026



Tasa por regiones, por 100mil H. de A030-A039 Shigelosis año 2026 semana epidemiológica (SE) 01-20 año 2026

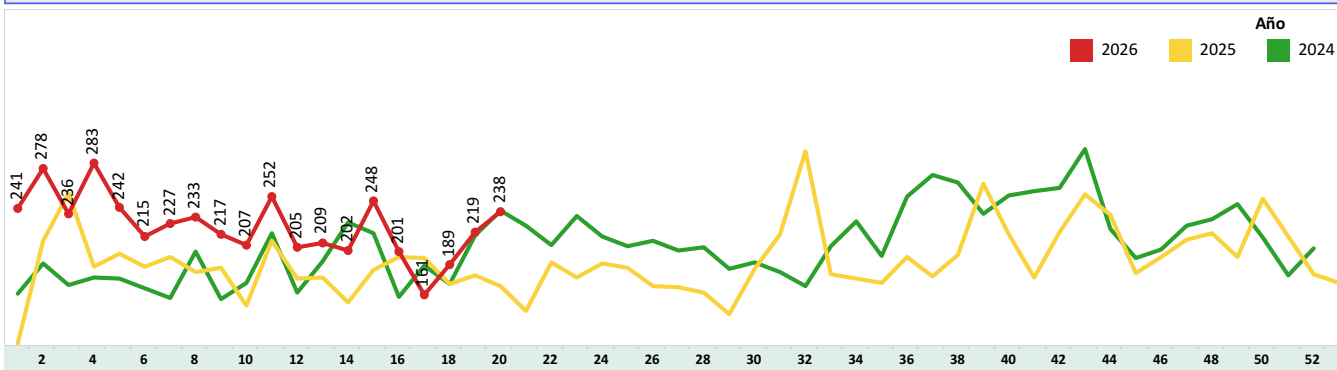


Fuente: Sistema SIVE-Alerta  
 Elaborado: Dirección Nacional de Vigilancia Epidemiológica, 2026 \*Nota\*: datos sujetos a cambios por validación y verificación posterior

**SUBSECRETARIA DE VIGILANCIA, PREVENCIÓN Y CONTROL DE LA SALUD**  
**DIRECCIÓN NACIONAL DE VIGILANCIA EPIDEMIOLÓGICA**  
**ENFERMEDADES TRANSMITIDAS POR AGUA Y ALIMENTOS**  
**OTRAS INTOXICACIONES ALIMENTARIAS Ecuador, semana epidemiológica (SE) 01-20 año 2026**

Las enfermedades transmitidas por los alimentos son generalmente de carácter infeccioso o tóxico y son causadas por bacterias, virus o parásitos que penetran en el organismo a través del agua o los alimentos contaminados. Son provocadas por la ingestión de alimentos contaminados por microorganismos, en cualquier etapa del procesamiento de los alimentos, desde la producción al consumo de los mismos. Hasta la semana epidemiológica (SE) 20 del año 2026, se notificaron **4.503** casos de Intoxicaciones Alimentarias. A nivel nacional, la provincia con el mayor número de casos reportados fue Pichincha, con 2.119 casos acumulados. El grupo etario más afectado corresponde a personas de 20 a 49 años.

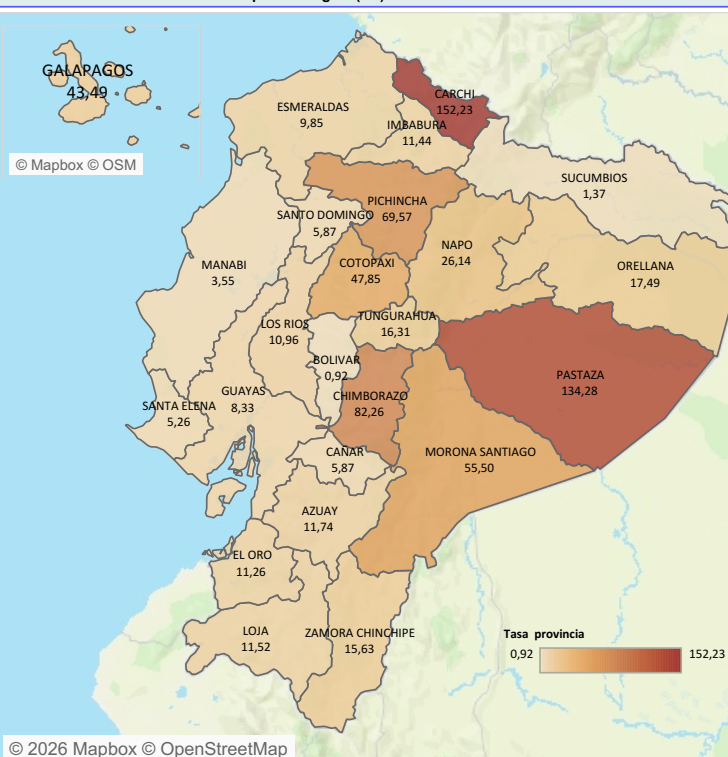
**Casos notificados de A040-A049 Otras intoxicaciones alimentarias bacterianas por años semana epidemiológica (SE) 01-20 año 2026**



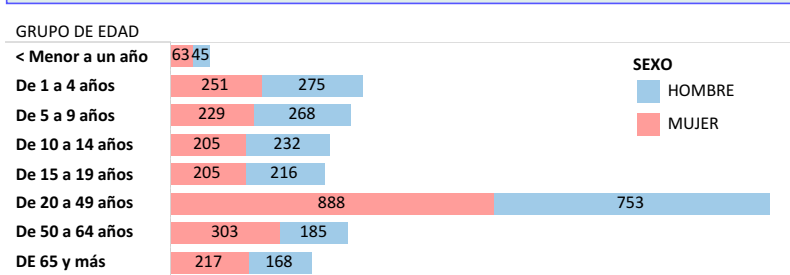
**Casos de A040-A049 Otras intoxicaciones alimentarias bacterianas por provincia semana epidemiológica (SE) 01-20 año 2026**

PROVINCIA	Casos		Tasa provincia ..		Casos Total	Tasa .. Total
	SE 01-19 2026	SE 20 2026	SE 01-19 2026	SE 20 2026		
CARCHI	250	8	147,51	4,72	258	152,23
PASTAZA	163	4	131,06	3,22	167	134,28
CHIMBORAZO	394	26	77,17	5,09	420	82,26
PICHINCHA	2.006	113	65,86	3,71	2.119	69,57
MORONA SANTIAGO	118	13	49,99	5,51	131	55,50
COTOPAXI	217	10	45,74	2,11	227	47,85
NAPO	36	1	25,43	0,71	37	26,14
ORELLANA	31	1	16,95	0,55	32	17,49
TUNGURAHUA	90	5	15,45	0,86	95	16,31
ZAMORA CHINCHIPE	19		15,63		19	15,63
AZUAY	94	5	11,14	0,59	99	11,74
LOJA	57	2	11,13	0,39	59	11,52
IMBABURA	51	4	10,61	0,83	55	11,44
EL ORO	83	3	10,86	0,39	86	11,26
LOS RIOS	111	1	10,87	0,10	112	10,96
ESMERALDAS	53	9	8,42	1,43	62	9,85
GUAYAS	363	25	7,80	0,54	388	8,33
CAÑAR	16	1	5,53	0,35	17	5,87
SANTO DOMINGO	33		5,87		33	5,87
SANTA ELENA	19	3	4,54	0,72	22	5,26
GALAPAGOS	1		3,62		1	3,62
MANABI	55	4	3,31	0,24	59	3,55
SUCUMBIOS	3		1,37		3	1,37
BOLIVAR	2		0,92		2	0,92
<b>Total</b>	<b>4.265</b>	<b>238</b>	<b>23,84</b>	<b>1,42</b>	<b>4.503</b>	<b>25,17</b>

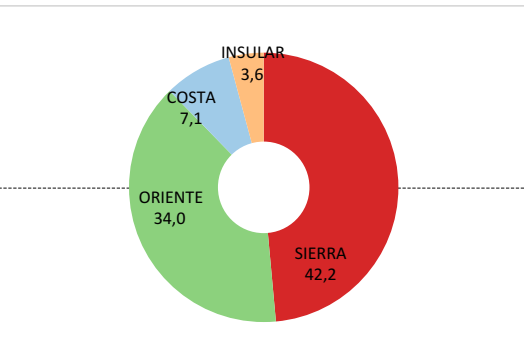
**Tasas por 100mil H. de A040-A049 Otras intoxicaciones alimentarias bacterianas por provincia semana epidemiológica (SE) 01-20 año 2026**



**Casos notificados de A040-A049 Otras intoxicaciones alimentarias bacterianas por estrato de edad y sexo semana epidemiológica (SE) 01-20 año 2026**



**Tasa por regiones, por 100mil H. de A040-A049 Otras intoxicaciones alimentarias bacterianas año 2026 semana epidemiológica (SE) 01-20 año 2026**

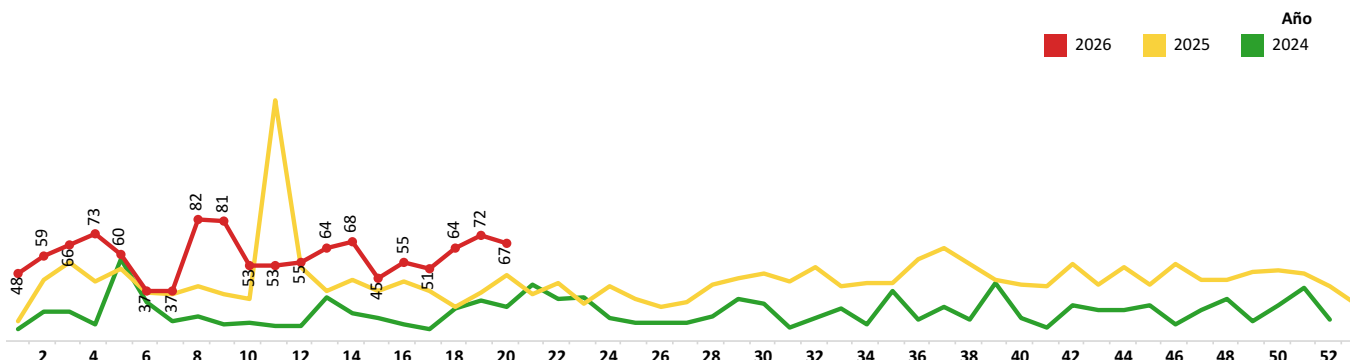


**Fuente:** Sistema SIVE-Alerta  
**Elaborado:** Dirección Nacional de Vigilancia Epidemiológica, 2026 **\*Nota\*:** datos sujetos a cambios por validación y verificación posterior

SUBSECRETARIA DE VIGILANCIA, PREVENCIÓN Y CONTROL DE LA SALUD  
 DIRECCIÓN NACIONAL DE VIGILANCIA EPIDEMIOLÓGICA  
 ENFERMEDADES TRANSMITIDAS POR AGUA Y ALIMENTOS  
 HEPATITIS A Ecuador, semana epidemiológica (SE) 01-20 año 2026

La hepatitis A es una enfermedad hepática causada por el virus de la hepatitis A (VHA). Se transmite principalmente cuando una persona no infectada come o bebe algo contaminado por heces de una persona infectada por este virus. Esta enfermedad esta ligada a la falta de agua salubre, saneamiento deficiente y una mala higiene personal. Hasta la semana epidemiológica (SE) 20 del año 2026, se notificaron 1.190 casos de Hepatitis A. A nivel nacional, la provincia con el mayor número de casos reportados fue Pichincha, con 237 casos acumulados. El grupo etario más afectado corresponde a personas de 5 a 9 años.

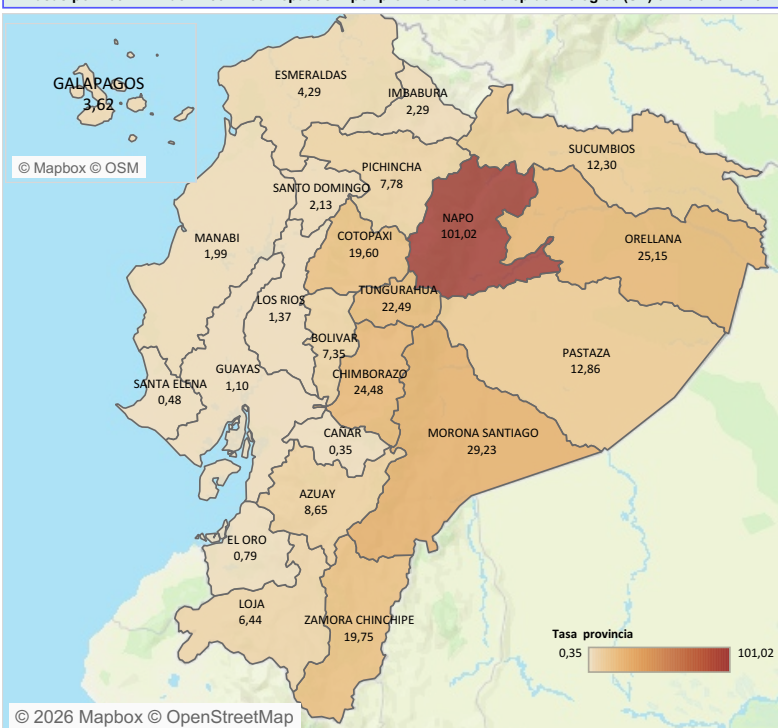
Casos notificados de B150-B159 Hepatitis A por años semana epidemiológica (SE) 01-20 año 2026



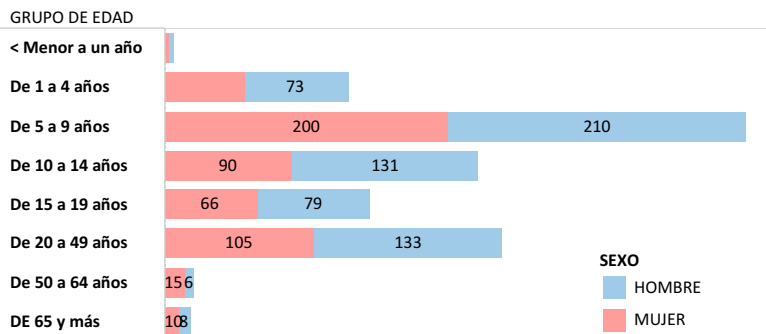
Casos de B150-B159 Hepatitis A por provincia semana epidemiológica (SE) 01-20 año 2026

PROVINCIA	Casos		Tasa provinci..		Casos	Tasa ..
	SE 01-19	SE 20	SE 01-19	SE 20		
NAPO	141	2	99,60	1,41	143	101,02
MORONA SANTIAGO	67	2	28,38	0,85	69	29,23
ORELLANA	44	2	24,06	1,09	46	25,15
CHIMBORAZO	123	2	24,09	0,39	125	24,48
TUNGURAHUA	125	6	21,46	1,03	131	22,49
ZAMORA CHINCHIPE	23	1	18,93	0,82	24	19,75
COTOPAXI	91	2	19,18	0,42	93	19,60
PASTAZA	14	2	11,26	1,61	16	12,86
SUCUMBIOS	26	1	11,85	0,46	27	12,30
AZUAY	55	18	6,52	2,13	73	8,65
PICHINCHA	218	19	7,16	0,62	237	7,78
BOLIVAR	16		7,35		16	7,35
LOJA	33		6,44		33	6,44
ESMERALDAS	27		4,29		27	4,29
IMBABURA	10	1	2,08	0,21	11	2,29
SANTO DOMINGO	12		2,13		12	2,13
MANABI	32	1	1,93	0,06	33	1,99
LOS RIOS	13	1	1,27	0,10	14	1,37
GUAYAS	44	7	0,95	0,15	51	1,10
EL ORO	6		0,79		6	0,79
SANTA ELENA	2		0,48		2	0,48
CAÑAR	1		0,35		1	0,35
<b>Total</b>	<b>1.123</b>	<b>67</b>	<b>6,35</b>	<b>0,47</b>	<b>1.190</b>	<b>6,72</b>

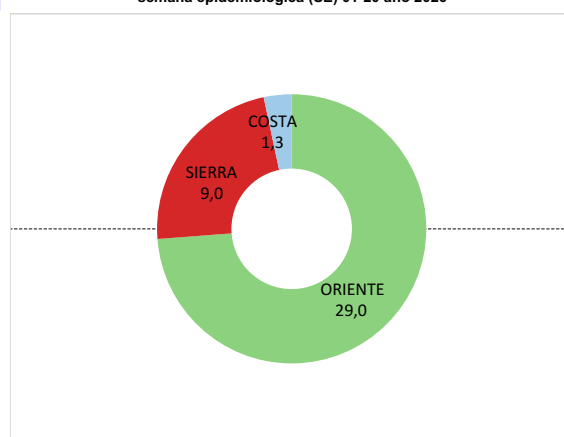
Tasas por 100mil H. de B150-B159 Hepatitis A por provincia semana epidemiológica (SE) 01-20 año 2026



Casos notificados de B150-B159 Hepatitis A por estrato de edad y sexo semana epidemiológica (SE) 01-20 año 2026



Tasa por regiones, por 100mil Habitantes de B150-B159 Hepatitis A año 2026 semana epidemiológica (SE) 01-20 año 2026



Fuente: SIVE-Alerta  
 Elaborado: Dirección Nacional de Vigilancia Epidemiológica, 2026 \*Nota\*: datos sujetos a cambios por validación y verificación posterior