

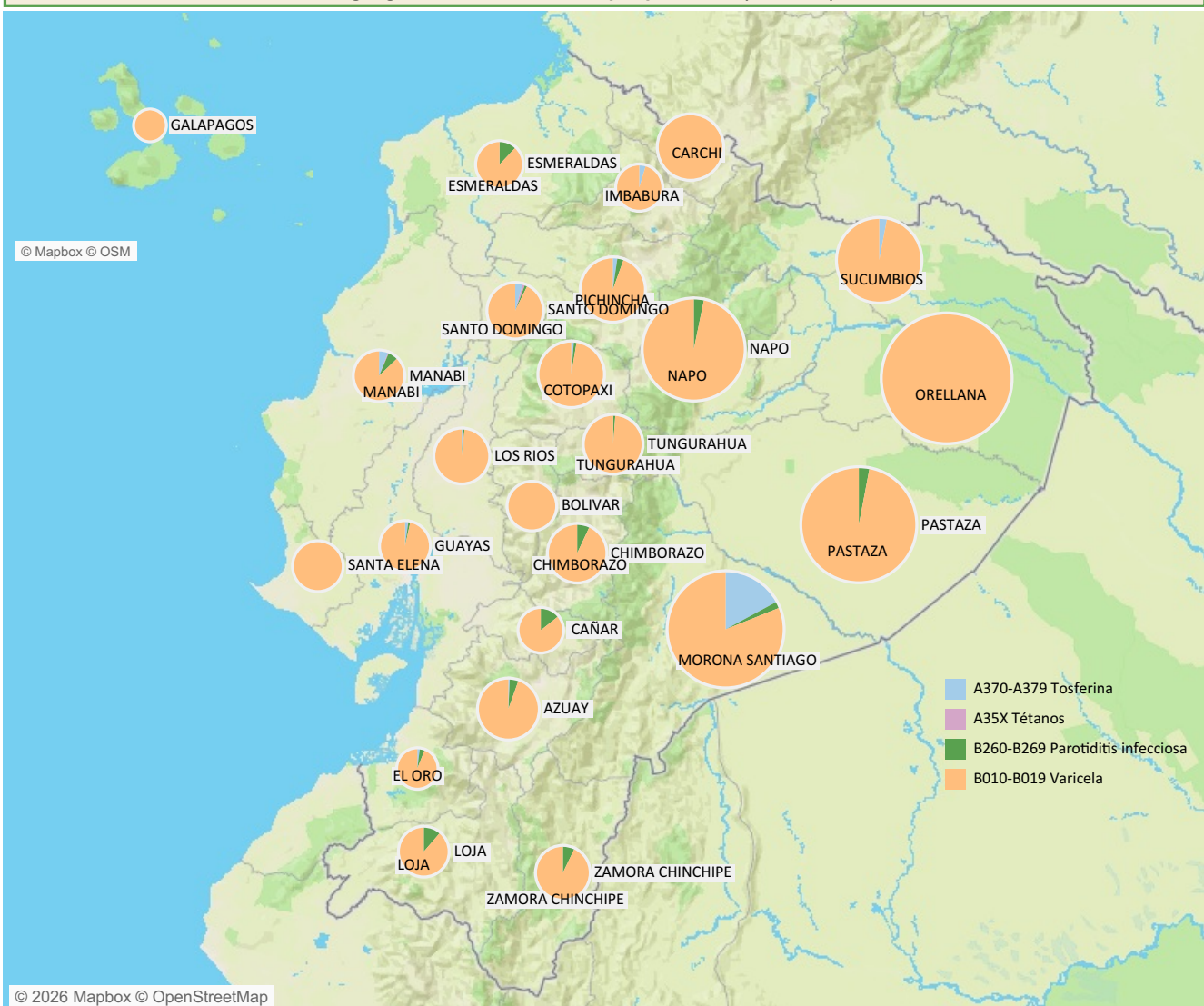
La inmunización es uno de los logros más importantes de la salud pública, al haber permitido la reducción sustancial de enfermedades infecciosas prevenibles. A nivel global, los programas de vacunación han contribuido significativamente a disminuir la morbilidad y la mortalidad infantil. En Ecuador, estos esfuerzos han resultado en una reducción superior al 90% en la incidencia de Enfermedades Prevenibles por Vacunación (EPV) y hasta un 50% en la mortalidad infantil.

En 2010, el 85% de los lactantes a nivel mundial - aproximadamente 116 millones - recibieron las tres dosis de la vacuna DTP3, protegiéndolos contra enfermedades como difteria, tétanos y tosferina. Para 2020, la cobertura global contra poliomielitis alcanzó el 83%, mientras que en las Américas se reportó..

**Enfermedades Prevenibles por Vacunación por año 2021-2025, (SE 01-14) 2026, Ecuador.**

	2021	2022	2023	2024	2025	2026
<b>B010-B019 Varicela</b>	2883	3703	6179	5438	7000	2330
<b>A370-A379 Tosferina</b>		57	180	141	2798	62
<b>B260-B269 Parotiditis infecciosa</b>	141	132	192	246	242	74
<b>A35X Tétanos</b>	5	9	4	11	10	3
<b>A390 (G01) Meningitis Meningocócica</b>	1	3	3	1	4	
<b>A363 Difteria Cutánea</b>				1		
<b>A33X Tétanos neonatal</b>		1				

**Distribución geográfica de tasas de EPV por provincia, (SE 01-14) 2026, Ecuador.**



Los datos o indicadores presentados se generan con información provisional que están sujetos a ajustes por registros posteriores o validaciones. Información provisional sujeta a cambios.

La varicela, causada por el virus Varicela-Zóster (VZV), suele ser benigna en la infancia, pero en adultos puede ocasionar complicaciones graves como neumonía o encefalitis, con una letalidad hasta 40 veces mayor que en niños.

En Ecuador, la vigilancia se realiza bajo modalidad agrupada y se ha observado una tendencia ascendente en los últimos años. En el año 2025, desde la SE 01-53, se han notificado 7.000 casos a nivel nacional, destacándose Guayas con 1.551 casos. El grupo etario más afectado fue el de 20 a 49 años, seguido por niños de 1 a 4 años.

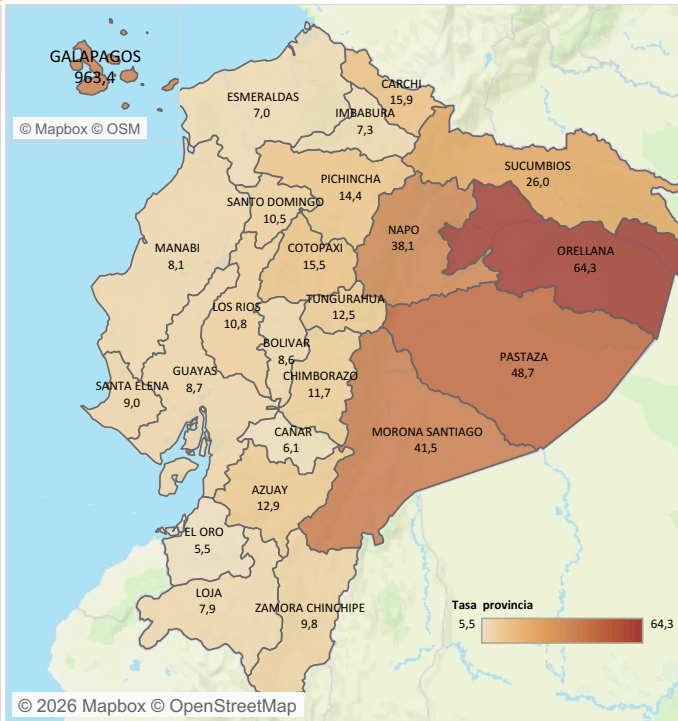
La incidencia nacional acumulada de varicela en 2025 fue de 35,35 casos por 100.000 habitantes.

En la Semana Epidemiológica 14 del 2026, se notificaron 154 casos, acumulando un total de 2.330 casos a nivel nacional, las provincias con mayor tasa de incidencia son Orellana (64,35), Pastaza (48,74), Morona Santiago (41,53). Estos datos evidencian posibles brotes localizados y resaltan la necesidad de fortalecer la vigilancia individualizada, considerando medidas de prevención ampliadas, especialmente en grupos no cubiertos por esquemas de vacunación sistemática.

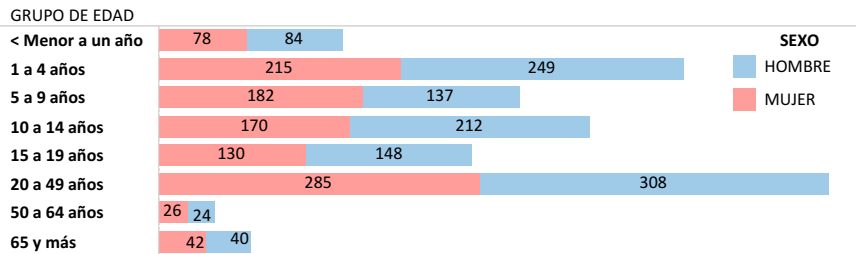
Casos y tasa de incidencia acumulada de varicela por 100 mil Ha, por provincia de domicilio. (SE 01-14), 2026, Ecuador.

PROVINCIA	Casos		Tasa de incidencia acumulada X 100 mil Hbts		Casos Total	Tasa de incidencia ac.. Total
	SE 01-14	SE 14	SE 01-14	SE 14		
ORELLANA	89	9	58,44	5,91	98	64,35
PASTAZA	60	5	44,99	3,75	65	48,74
MORONA ..	88	2	40,60	0,92	90	41,53
NAPO	56	4	35,59	2,54	60	38,13
SUCUMBIOS	66		26,05		66	26,05
CARCHI	23	2	14,59	1,27	25	15,86
COTOPAXI	68	6	14,24	1,26	74	15,49
PICHINCHA	498	33	13,54	0,90	531	14,44
AZUAY	90	32	9,53	3,39	122	12,92
TUNGURA..	77	6	11,64	0,91	83	12,55
CHIMBOR..	64	3	11,16	0,52	67	11,68
LOS RIOS	114	7	10,20	0,63	121	10,83
SANTO DO..	64		10,49		64	10,49
GALAPAG..	3		9,90		3	9,90
ZAMORA C..	12	1	9,05	0,75	13	9,80
SANTA ELE..	41	1	8,78	0,21	42	8,99
GUAYAS	418	20	8,33	0,40	438	8,73
BOLIVAR	19	2	7,75	0,82	21	8,56
MANABI	145	5	7,85	0,27	150	8,12
LOJA	41	6	6,93	1,01	47	7,95
IMBABURA	39	2	6,97	0,36	41	7,33
ESMERALD..	41	3	6,50	0,48	44	6,98
CAÑAR	16	2	5,44	0,68	18	6,12
EL ORO	44	3	5,10	0,35	47	5,45
Casos / Tasa	2.176	154	10,99	0,81	2.330	11,76

Representación Gráfica, tasa de incidencia acumulada de varicela por 100 mil hab, por provincia de domicilio. (SE 01-14), 2026, Ecuador.



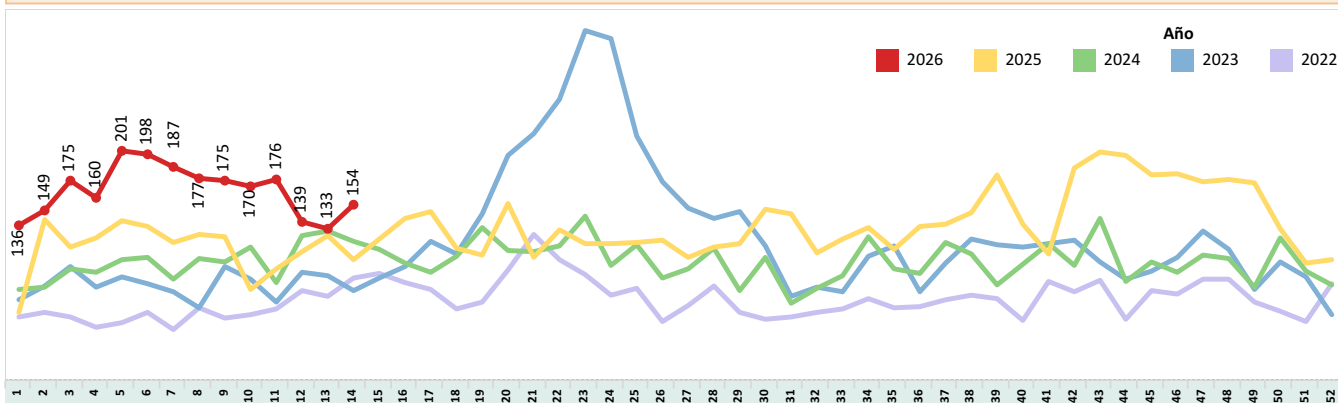
Casos de varicela por grupo de edad y sexo. (SE 01-14), 2026



Dosis aplicadas de vacuna contra Varicela Ecuador (enero - febrero 2026)			
Biológico	Población	Total dosis aplicadas	%
Varicela	258.600	30.328	12%

Información provisional sujeta a validación (enero a febrero 2026)  
Cobertura esperada febrero 16,67% y más (Cobertura efectiva y epidemiológicamente útil)  
Fuente: Plataforma de Registro de Atenciónes en Salud, DREAS  
Información provisional sujeta a validación.

Tendencia de casos de Varicela por semana epidemiológica, de los años 2022-2025 y (SE 01-14), 2026, Ecuador.



Cambiar el link de la información <https://www.who.int/es/news-room/questions-and-answers/item/chickenpox>

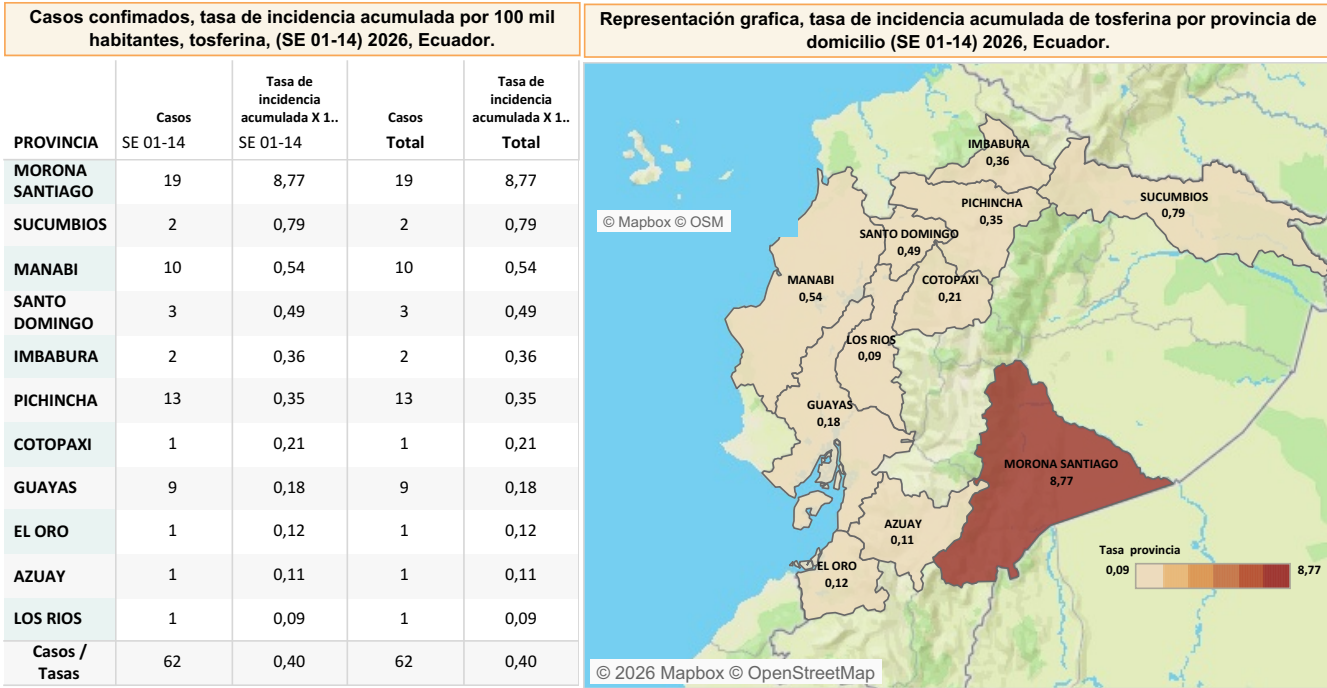
Los datos o indicadores presentados se generan con información provisional que están sujetos a ajustes por registros posteriores o validaciones. Información provisional sujeta a cambios.

La tosferina es una enfermedad bacteriana aguda que afecta a las vías respiratorias, es más grave en los lactantes y en los niños de un año. Existe tres fases: La Fase Catarral, Fase Paroxística y la Fase de Convalecencia. La letalidad en los países en desarrollo puede alcanzar el 15%, siendo la más alta en los lactantes.

En el año 2025 hasta la SE 53 se han presentado 2798 casos de tosferina, siendo la Provincia de Manabí la más afectada con 928 casos, el grupo de edad en que se detecta la mayor incidencia es en menores de un año.

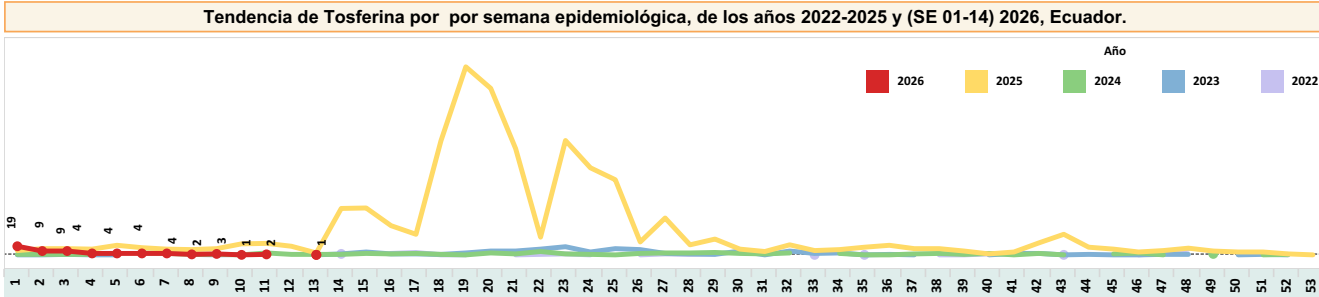
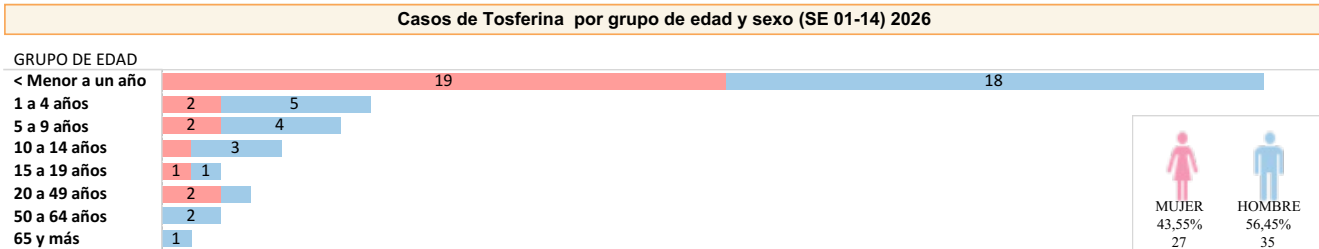
En la SE 14 no se confirman casos, acumulando de la SE 01-13 un total de 62 casos confirmados, siendo la provincia con mayor incidencia Morona Santiago con un total de 19 casos confirmados y una tasa de incidencia de 8,77.

El grupo de edad mas afectado son los menores de un año con un total de 35 casos



GRUPO DE EDAD	Casos	Fallecidos	Tasa de Letalidad
< Menor a un año	37	0	0,0
1 a 4 años	7	0	0,0
5 a 9 años	6	0	0,0
10 a 14 años	4	0	0,0
15 a 19 años	2	0	0,0
20 a 49 años	3	0	0,0
50 a 64 años	2	0	0,0
65 y más	1	0	0,0
Casos / Tasa	62	0	0,0

Biológico	Total dosis aplicadas	%	Biológico	Total dosis aplicada
Penta/Hexa 1	28.868	11%	Esquema temprano (0,1 y 5 años)	4.524
Penta/Hexa 2	29.418	11%	Esquema tardío (1 a 6 años)	69.723
Penta/Hexa 3	25.584	10%	<b>Total</b>	<b>74.247</b>
DPT4/PENTA4/HEXA4	25.914	10%	<small>Información provisional sujeta a validación (enero a febrero 2026)</small>	
DPT5/PENTAS	21.578	8%	<small>Cobertura especial febrero 38,67 % y más (Cobertura efectiva y epidemiológicamente útil)</small>	
<b>Total</b>	<b>131.362</b>	<b>10%</b>	<small>Fuente: Plataforma de Registro de Atenciones en Salud, DNAS</small>	
			<small>Información provisional sujeta a validación.</small>	

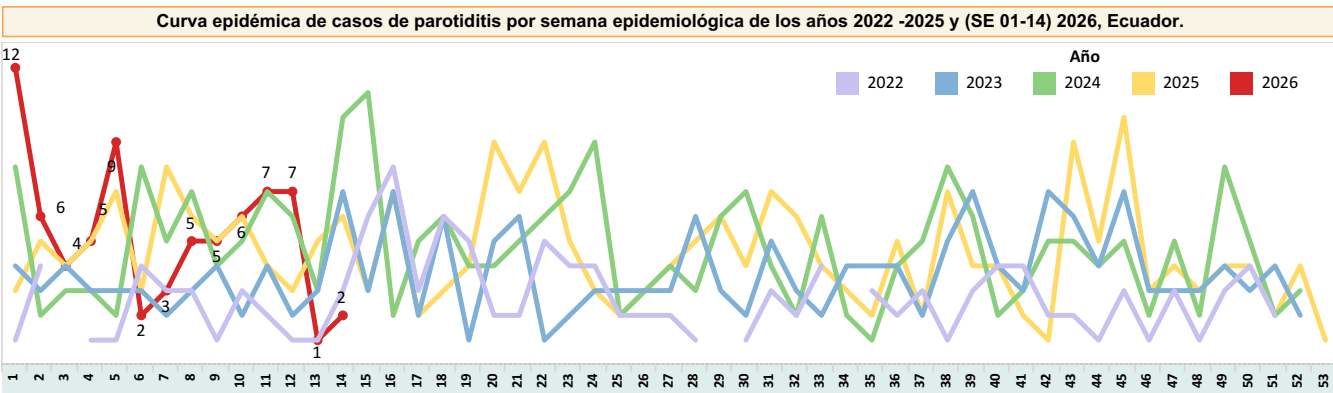
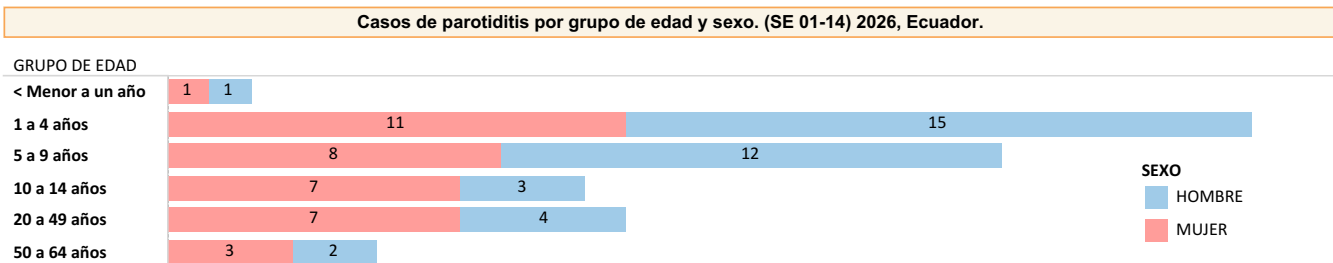
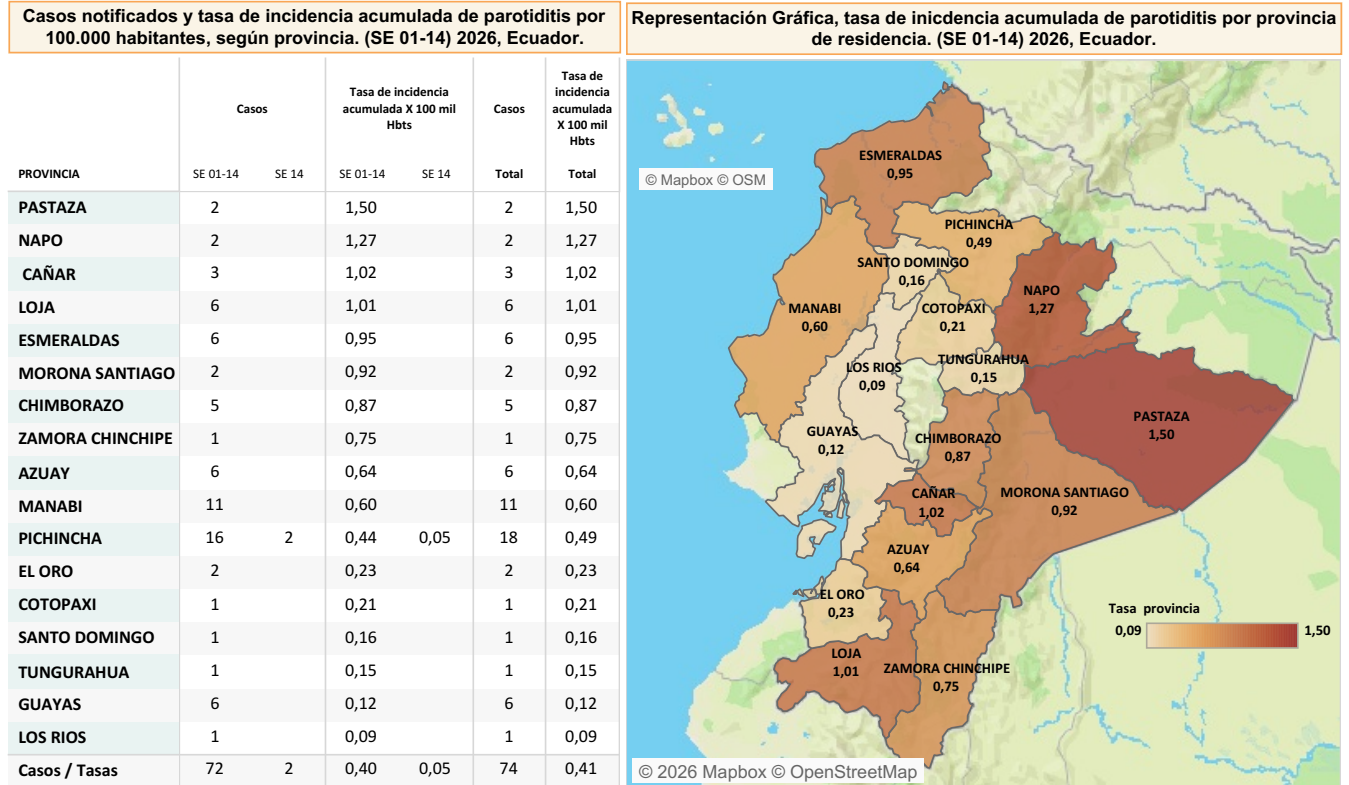


Los datos o indicadores presentados se generan con información provisional que están sujetos a ajustes por registros posteriores o validaciones. Información provisional sujeta a cambios; Sin embargo, los equipos continúan intensificando las acciones de vigilancia, prevención y control, a fin de mitigar los riesgos para la salud pública.

La parotiditis, una enfermedad viral prevenible por vacunación, que históricamente con mayor frecuencia a niños en edad escolar, adolescentes y adultos jóvenes. En Ecuador, la enfermedad a demostrado una circulación sostenida. En el 2025 se reportan 239 casos siendo la provincia con mayor número de casos Pichincha, 67 casos, el grupo de edad más afectado es el 1 a 4 años y de 5 a 9 años.

En la SE 14 se confirman 2 casos, sin embargo, durante la SE 01-13 del 2026 existen 74 casos a nivel nacional, la provincia con mayor numero de casos es Pichincha (n=18), con una tasa de incidencia nacional acumulada de 0,49 por 100.000 habitantes.

El grupo de edad más afectado corresponde a los niños de 1 a 4 años con un total de 26 casos confirmados, seguido por los de 5 a 9 años con 20 casos condirmados, resaltando la importancia de reforzar esquemas de vacunación, revisando antecedentes de cobertura por cohortes de edad y manteniendo la vigilancia activa especialmente en centros educativos y comunidades cerradas.



Los datos o indicadores presentados se generan con información provisional que están sujetos a ajustes por registros posteriores o validaciones. Información provisional sujeta a cambios.

El tétanos es una enfermedad prevenible por vacunación de alta letalidad, causada por la toxina de *Clostridium tetani*, que aún persiste como amenaza en poblaciones con esquemas de vacunación incompletos.

Durante el periodo SE 01 a 53 de 2025, se notificaron 10 casos de tétanos a nivel nacional, se distribuidos en las provincias de Los Ríos (4), Orellana (1), Pichincha (1) y Guayas (1), Tungurahua (1), Manabí (1) y Esmeraldas (1),

En la SE 01 del 2026 se notifica 1 caso en la provincia de Santo Domingo de los Tsáchilas, durante la SE 02 se confirma 1 caso en la provincia del Guayas y en la SE 04 un 1 caso en Manabí, durante la SE 14 no se confirman casos, desde la SE 01-13 del 2026, existen 3 casos confirmados de Tétanos con 1 fallecido.

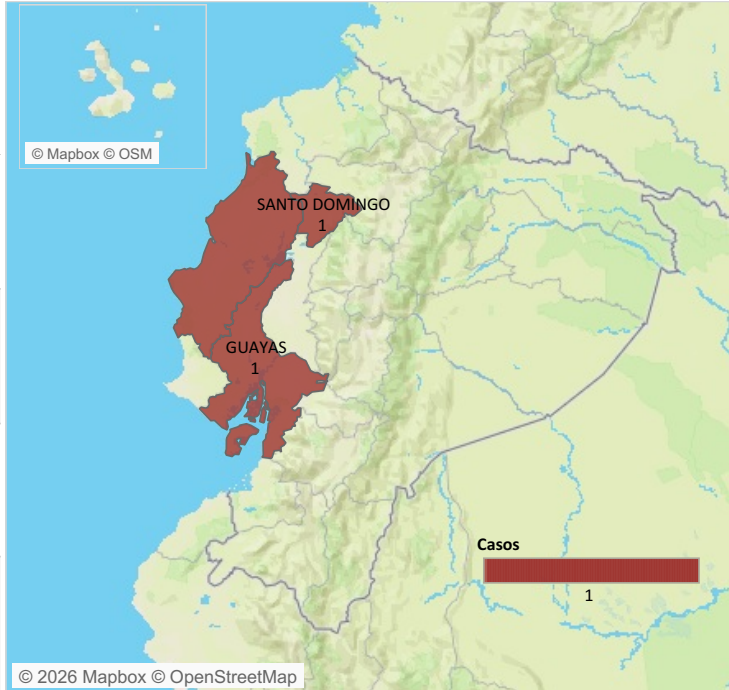
Todas las provincias mencionadas reflejan antecedente de bajo de cobertura en refuerzos o esquemas incompletos de vacunación, donde prevalecen los adultos.

Lo que indica reforzar la necesidad de fortalecer la vigilancia activa en zonas rurales, asegurar esquemas completos (incluidos refuerzos) en adultos y grupos ocupacionales de riesgo, y mantener la inmunización materna para prevenir el tétanos neonatal.

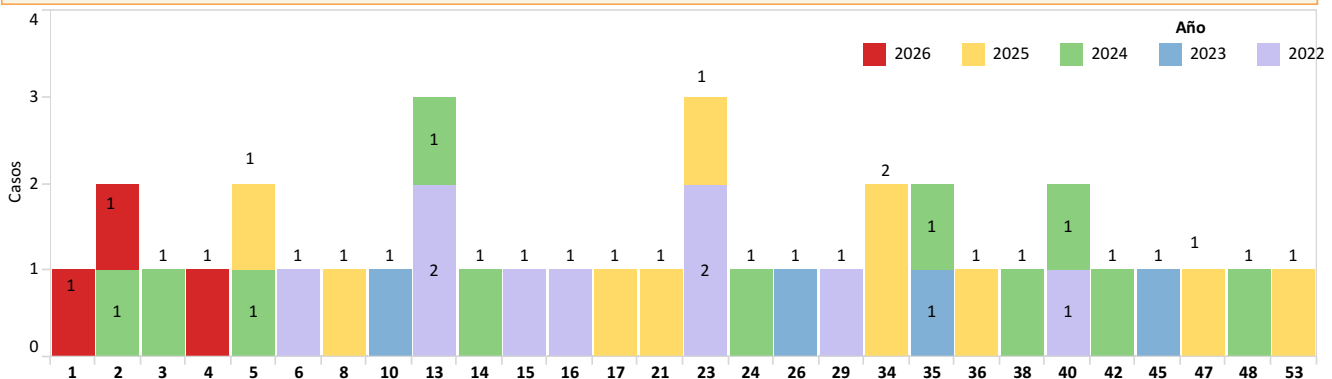
**Casos y tasa de incidencia acumulada de tétanos por 100.000 habitantes, según provincia. SE (01-14) 2026, Ecuador.**

PROVINCIA	SEMANA EPID EMIOLÓGICA	Fallecidos	Vivos	N° Casos	Tasa de incidencia acumulada X 100 mil Hbts
SANTO DOMINGO	SE 01-14	0	1	1	0,16
MANABI	SE 01-14	1	0	1	0,05
GUAYAS	SE 01-14	0	1	1	0,02
<b>Casos / Tasas</b>		<b>1</b>	<b>2</b>	<b>3</b>	<b>0,04</b>

**Representación grafica, tasa de incidencia acumulada de tétanos por provincia de residencia, SE (01-14) 2026, Ecuador.**



**Histograma de casos de Tétanos por semana epidemiológica de los años 2021 -2025, y (SE 01-14) 2026, Ecuador.**



**Casos confirmados de Tétanos por grupo de edad y sexo de la (SE 01-14) 2026, Ecuador.**

GRUPO DE EDAD	HOMBRE
20 a 49 años	1
65 y más	2

**Casos confirmados, casos fallecidos y tasa de letalidad por grupo de edad de Tétanos de la (SE 01-14) 2026, Ecuador.**

GRUPO DE EDAD	Casos	Fallecidos	Tasa de Letalidad
20 a 49 años	1	0	0,0
65 y más	2	1	50,0
<b>Casos / Tasa</b>	<b>3</b>	<b>1</b>	<b>33,3</b>

1. Organización Panamericana de la Salud. Tétanos. Available from: [https://www.paho.org/cub/index.php?option=com\\_docman&view=download&category\\_slug=publicaciones-sobre-enfermedades-transmisibles&alias=1345-tetanos-esp&Itemid=226](https://www.paho.org/cub/index.php?option=com_docman&view=download&category_slug=publicaciones-sobre-enfermedades-transmisibles&alias=1345-tetanos-esp&Itemid=226)

Los datos o indicadores presentados se generan con información provisional que están sujetos a ajustes por registros posteriores o validaciones. Información provisional sujeta a cambios.