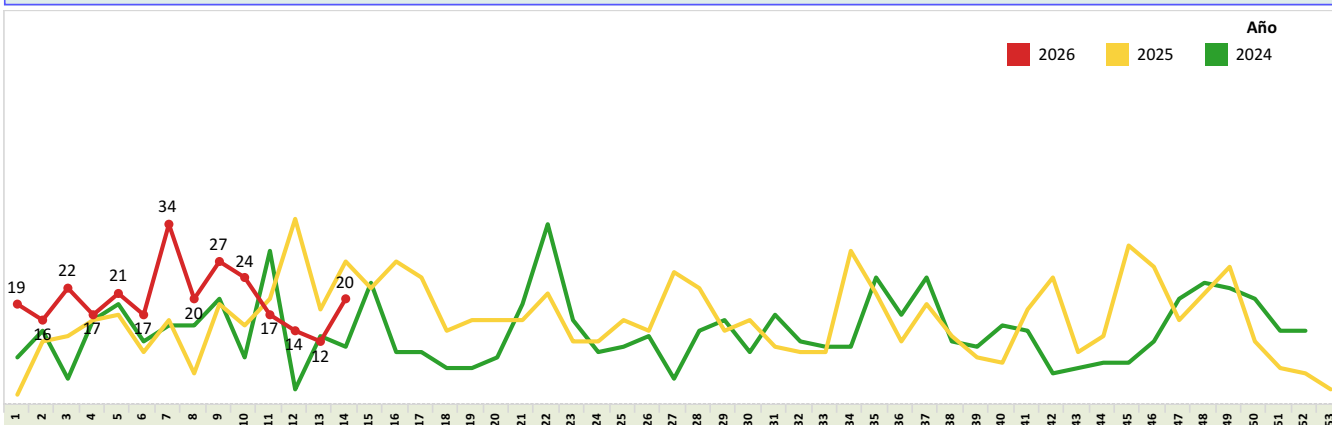


**SUBSECRETARIA DE VIGILANCIA, PREVENCIÓN Y CONTROL DE LA SALUD**  
**DIRECCIÓN NACIONAL DE VIGILANCIA EPIDEMIOLÓGICA**  
**ENFERMEDADES TRANSMITIDAS POR AGUA Y ALIMENTOS**  
**FIEBRE TIFOIDEA Y PARATIFOIDEA Ecuador, semana epidemiológica (SE) 01-14 año 2026**

La fiebre tifoidea es una enfermedad aguda causada por la *Salmonella enterica* serovariedad Typhi y la paratifoidea es causada por *Salmonella enterica* serovariedad Paratyphi A y B. La OMS estima que ocurren 17 millones de casos por año y 600.000 defunciones en los países en desarrollo. La transmisión es fecal-oral a través de agua y alimentos contaminados con heces u orina de enfermos o de portadores, vectores (moscas y cucarachas) que se posan sobre alimentos en los que se puede multiplicar y de persona a persona. Hasta la semana epidemiológica (SE) 14 del año 2026, se notificaron **280** casos de Fiebre Tifoidea y Paratifoidea. A nivel nacional, la provincia con el mayor número de casos reportados fue Guayas, con 98 casos acumulados. El grupo etario más afectado corresponde a personas de 20 a 49 años.

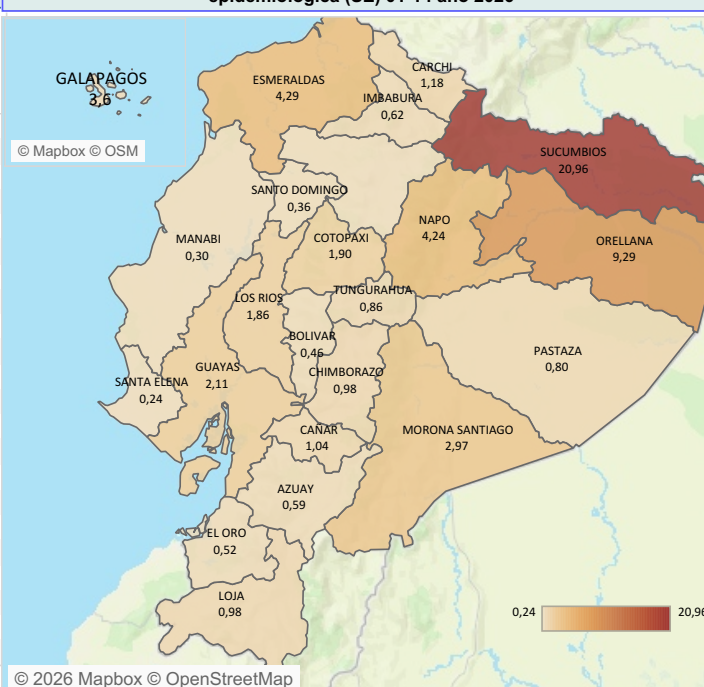
**Casos notificados de A010-A014 Fiebre tifoidea y paratifoidea por años semana epidemiológica (SE) 01-14 año 2026**



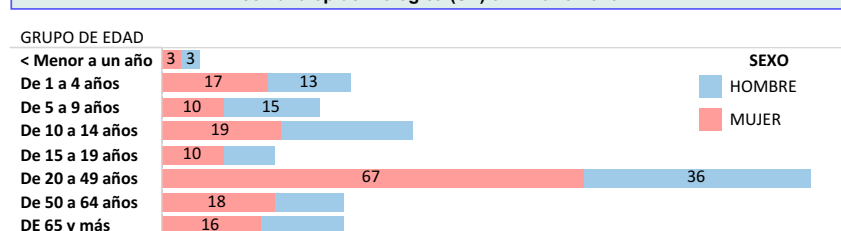
**Casos de A010-A014 Fiebre tifoidea y paratifoidea por provincia semana epidemiológica (SE) 01-14 año 2026**

PROVINCIA	Casos		Tasa provincia por..		Casos Total	Tasa pr.. Total
	SE 01-13	SE 14	SE 01-13	SE 14		
	2026	2026	2026	2026		
SUCUMBIOS	44	2	20,0	0,9	46	21,0
ORELLANA	17		9,3		17	9,3
ESMERALDAS	27		4,3		27	4,3
NAPO	6		4,2		6	4,2
MORONA SAN..	7		3,0		7	3,0
GUAYAS	88	10	1,9	0,2	98	2,1
COTOPAXI	8	1	1,7	0,2	9	1,9
LOS RIOS	14	5	1,4	0,5	19	1,9
CARCHI	2		1,2		2	1,2
CAÑAR	3		1,0		3	1,0
CHIMBORAZO	5		1,0		5	1,0
LOJA	5		1,0		5	1,0
TUNGURAHUA	5		0,9		5	0,9
PASTAZA	1		0,8		1	0,8
IMBABURA	3		0,6		3	0,6
AZUAY	5		0,6		5	0,6
EL ORO	4		0,5		4	0,5
BOLIVAR		1		0,5	1	0,5
SANTO DOMIN..	2		0,4		2	0,4
MANABI	5		0,3		5	0,3
PICHINCHA	8	1	0,3	0,0	9	0,3
SANTA ELENA	1		0,2		1	0,2
<b>Total</b>	<b>260</b>	<b>20</b>	<b>1,5</b>	<b>0,2</b>	<b>280</b>	<b>1,6</b>

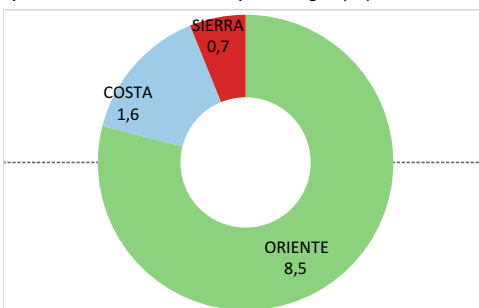
**Tasas por 100mil H. de A010-A014 Fiebre tifoidea y paratifoidea semana epidemiológica (SE) 01-14 año 2026**



**Casos notificados de A010-A014 Fiebre tifoidea y paratifoidea por estrato de edad y sexo semana epidemiológica (SE) 01-14 año 2026**



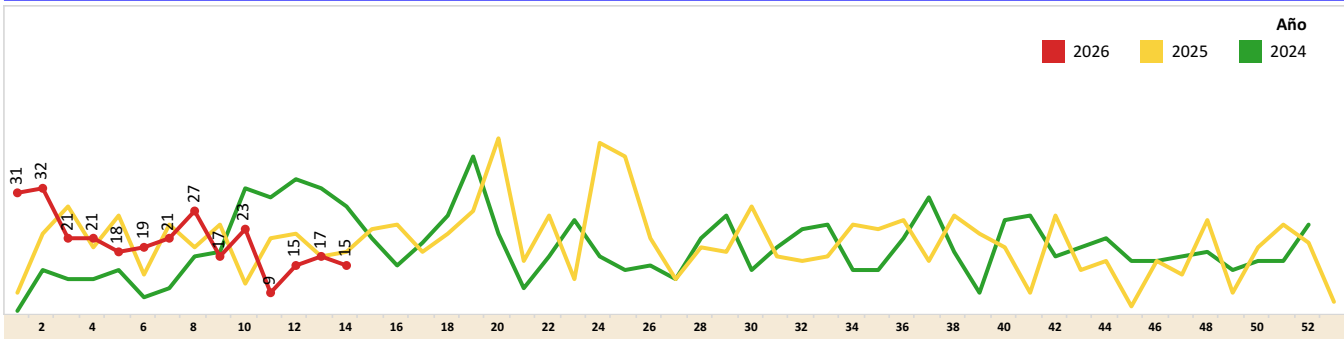
**Tasa regional por 100mil Habitantes de A010-A014 Fiebre tifoidea y paratifoidea año 2026 semana epidemiológica (SE) 01-14 año 2026**



Fuente: Sistema SIVE-Alerta  
 Elaborado: Dirección Nacional de Vigilancia Epidemiológica, 2026 \*Nota\*: datos sujetos a cambios por validación y verificación posterior

La salmonelosis es causada por la bacteria *Salmonella* y es una de las enfermedades de transmisión alimentaria más comunes. Anualmente afecta a decenas de millones de personas de todo el mundo y provoca más de cien mil muertes. En la mayoría de los casos, los síntomas son leves y los pacientes se recuperan sin tratamiento específico. Sin embargo, en algunos casos, particularmente en niños pequeños y en ancianos, la deshidratación causada por la enfermedad puede ser grave y poner en peligro la vida. Hasta la semana epidemiológica (SE) 14 del año 2026, se notificaron **286** casos de Salmonelosis. A nivel nacional, la provincia con el mayor número de casos reportados fue Guayas, con 85 casos acumulados. El grupo etario más afectado corresponde a personas de 20 a 49 años.

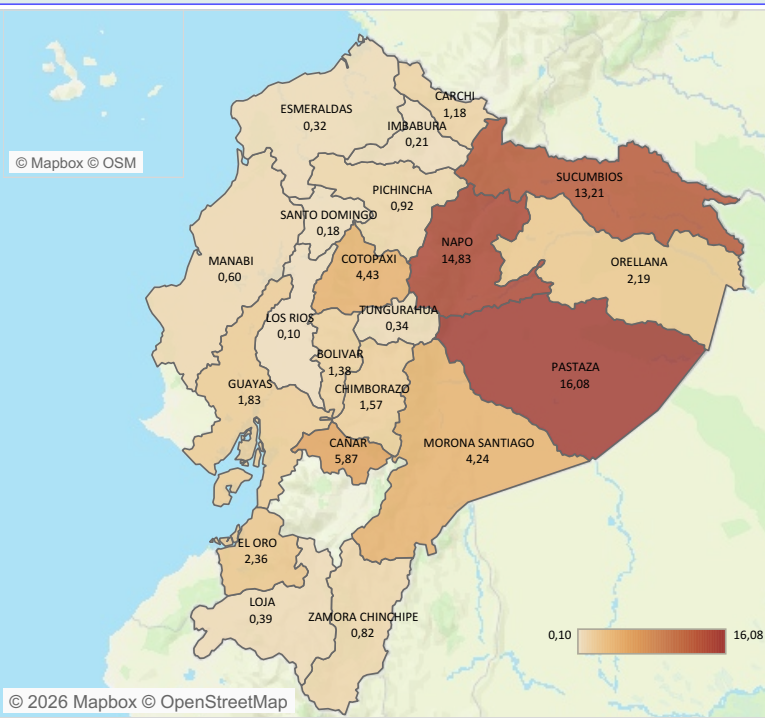
Casos notificados de A020 - A029 Infecciones debidas a salmonella por años semana epidemiológica (SE) 01-14 año 2026



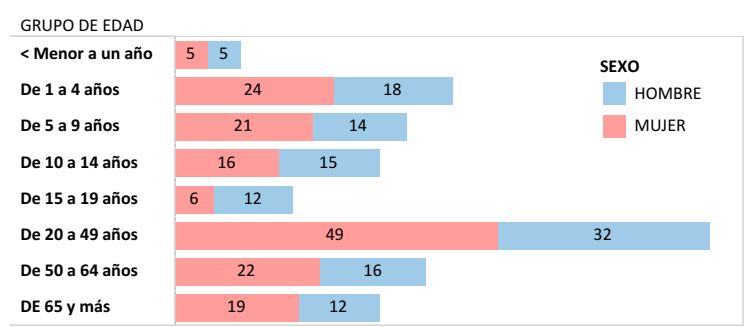
Casos de A020 - A029 Infecciones debidas a salmonella por provincia semana epidemiológica (SE) 01-14 año 2026

PROVINCIA	Casos		Tasa provincia ..		Casos Total	Tasa .. Total
	SE 01-13	SE 14	SE 01-13	SE 14		
PASTAZA	18	2	14,5	1,6	20	16,1
NAPO	21		14,8		21	14,8
SUCUMBIOS	29		13,2		29	13,2
CAÑAR	16	1	5,5	0,3	17	5,9
COTOPAXI	18	3	3,8	0,6	21	4,4
MORONA SAN..	8	2	3,4	0,8	10	4,2
EL ORO	17	1	2,2	0,1	18	2,4
ORELLANA	4		2,2		4	2,2
GUAYAS	81	4	1,7	0,1	85	1,8
CHIMBORAZO	8		1,6		8	1,6
BOLIVAR	3		1,4		3	1,4
CARCHI	2		1,2		2	1,2
PICHINCHA	27	1	0,9	0,0	28	0,9
ZAMORA CHIN..	1		0,8		1	0,8
MANABI	9	1	0,5	0,1	10	0,6
LOJA	2		0,4		2	0,4
TUNGURAHUA	2		0,3		2	0,3
ESMERALDAS	2		0,3		2	0,3
IMBABURA	1		0,2		1	0,2
SANTO DOMIN..	1		0,2		1	0,2
LOS RIOS	1		0,1		1	0,1
<b>Total</b>	<b>271</b>	<b>15</b>	<b>1,6</b>	<b>0,1</b>	<b>286</b>	<b>1,7</b>

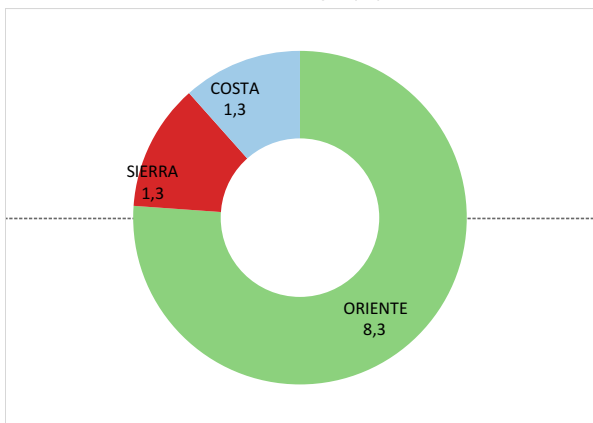
Tasas por 100mil H. de A020 - A029 Infecciones debidas a salmonella por provincia semana epidemiológica (SE) 01-14 año 2026



Casos notificados de A020 - A029 Infecciones debidas a salmonella por estrato de edad y sexo semana epidemiológica (SE) 01-14 año 2026



Tasa por regiones, por 100mil H. de A020 - A029 Infecciones debidas a salmonella año 2026 semana epidemiológica (SE) 01-14 año 2026

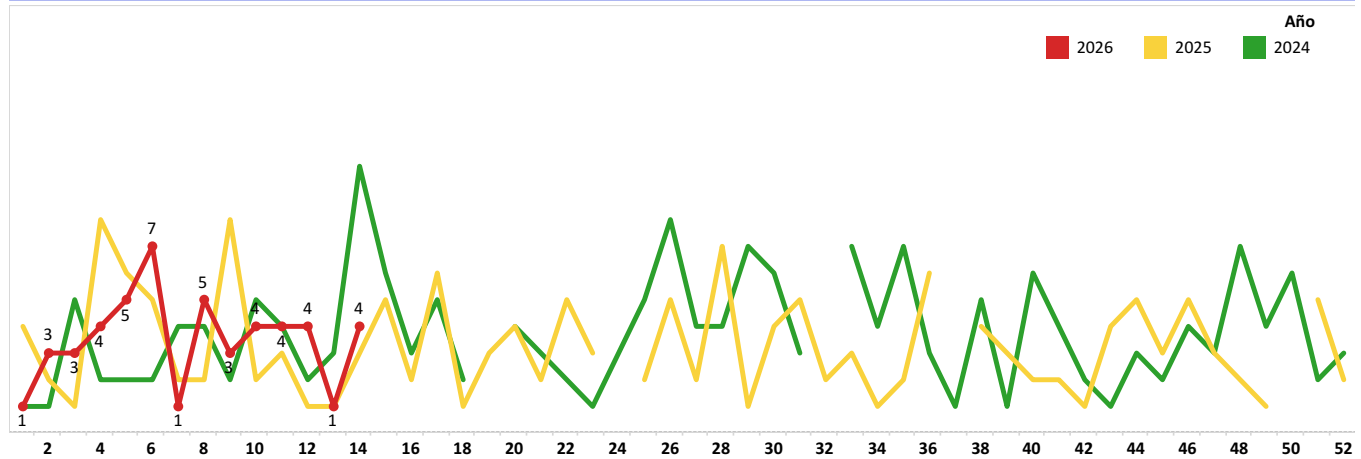


Fuente: Sistema SIVE-Alerta  
 Elaborado: Dirección Nacional de Vigilancia Epidemiológica, 2026  
 \*Nota\*: datos sujetos a cambios por investigación en curso, validación y verificación posterior

SUBSECRETARIA DE VIGILANCIA, PREVENCIÓN Y CONTROL DE LA SALUD  
 DIRECCIÓN NACIONAL DE VIGILANCIA EPIDEMIOLÓGICA  
 ENFERMEDADES TRANSMITIDAS POR AGUA Y ALIMENTOS  
 SHIGELOSIS Ecuador, semana epidemiológica (SE) 01-14 año 2026

La shigelosis es una infección entérica invasiva aguda causada por bacterias que pertenecen al género *Shigella*. Es endémica en la mayoría de los países en desarrollo y es la causa más importante de diarrea con sangre en todo el mundo. Se estima que causa al menos 80 millones de casos de diarrea sanguinolenta y 700,000 muertes cada año. Hasta la semana epidemiológica (SE) 14 del año 2026, se notificó 49 casos de Shigelosis. A nivel nacional, la provincia con el mayor número de casos reportados fue Pichincha con 15 casos acumulados. El grupo etario más afectado corresponde a personas de 5 a 9 años.

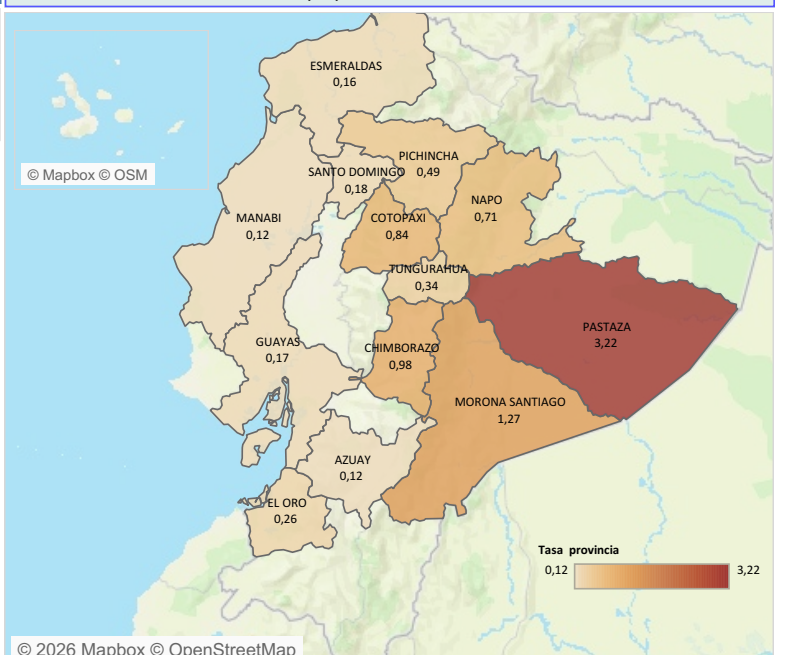
Casos notificados de A030-A039 Shigelosis por años semana epidemiológica (SE) 01-14 año 2026



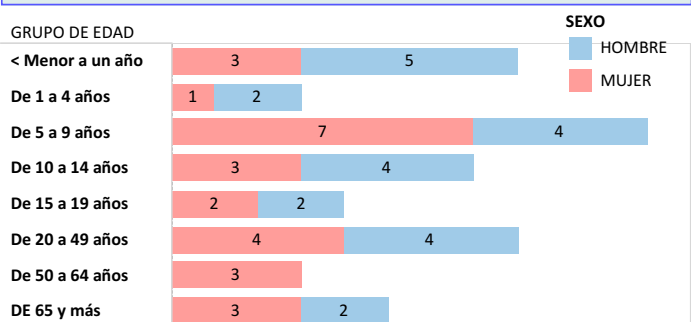
Casos de A030-A039 Shigelosis por provincia semana epidemiológica (SE) 01-14 año 2026

PROVINCIA	Casos		Tasa provincia por 100milH.		Casos Total	Tasa provincia por 100milH. Total
	SE 01-13 2026	SE 14 2026	SE 01-13 2026	SE 14 2026		
PASTAZA	4		3,22		4	3,22
MORONA SAN...	3		1,27		3	1,27
CHIMBORAZO	3	2	0,59	0,39	5	0,98
COTOPAXI	4		0,84		4	0,84
NAPO	1		0,71		1	0,71
PICHINCHA	13	2	0,43	0,07	15	0,49
TUNGURAHUA	2		0,34		2	0,34
EL ORO	2		0,26		2	0,26
SANTO DOMIN..	1		0,18		1	0,18
GUAYAS	8		0,17		8	0,17
ESMERALDAS	1		0,16		1	0,16
MANABI	2		0,12		2	0,12
AZUAY	1		0,12		1	0,12
Total	45	4	0,32	0,11	49	0,34

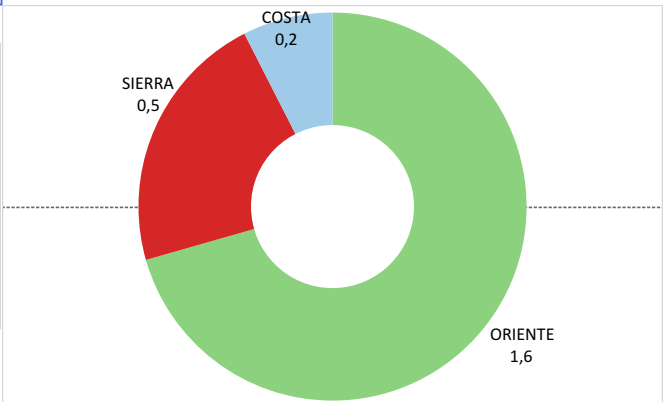
Tasas por 100mil H. de A030-A039 Shigelosis por provincia semana epidemiológica (SE) 01-14 año 2026



Casos notificados de A030-A039 Shigelosis por estrato de edad y sexo semana epidemiológica (SE) 01-14 año 2026



Tasa por regiones, por 100mil H. de A030-A039 Shigelosis año 2026 semana epidemiológica (SE) 01-14 año 2026

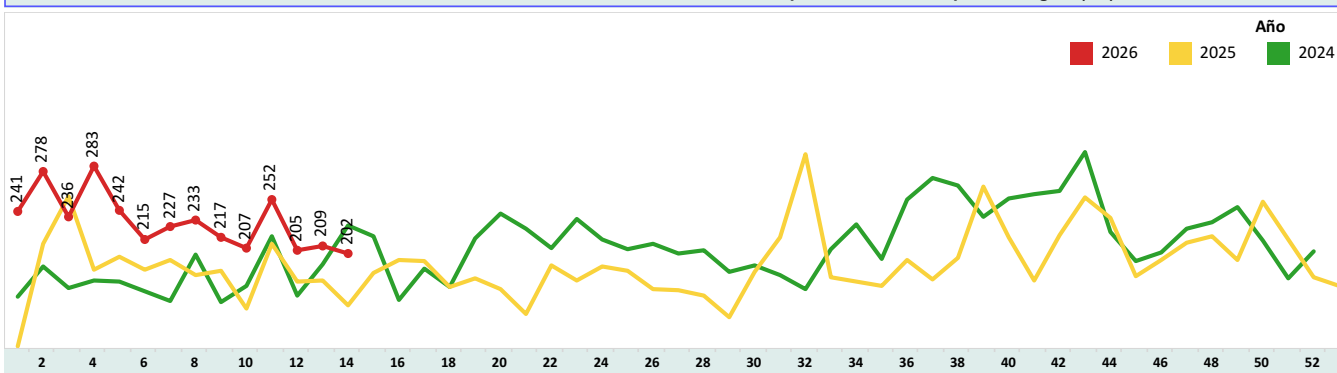


Fuente: Sistema SIVE-Alerta  
 Elaborado: Dirección Nacional de Vigilancia Epidemiológica, 2026 \*Nota\*: datos sujetos a cambios por validación y verificación posterior

**SUBSECRETARIA DE VIGILANCIA, PREVENCIÓN Y CONTROL DE LA SALUD**  
**DIRECCIÓN NACIONAL DE VIGILANCIA EPIDEMIOLÓGICA**  
**ENFERMEDADES TRANSMITIDAS POR AGUA Y ALIMENTOS**  
**OTRAS INTOXICACIONES ALIMENTARIAS Ecuador, semana epidemiológica (SE) 01-14 año 2026**

Las enfermedades transmitidas por los alimentos son generalmente de carácter infeccioso o tóxico y son causadas por bacterias, virus o parásitos que penetran en el organismo a través del agua o los alimentos contaminados. Son provocadas por la ingestión de alimentos contaminados por microorganismos, en cualquier etapa del procesamiento de los alimentos, desde la producción al consumo de los mismos. Hasta la semana epidemiológica (SE) 14 del año 2026, se notificaron **3.247** casos de Intoxicaciones Alimentarias. A nivel nacional, la provincia con el mayor número de casos reportados fue Pichincha, con 1.512 casos acumulados. El grupo etario más afectado corresponde a personas de 20 a 49 años.

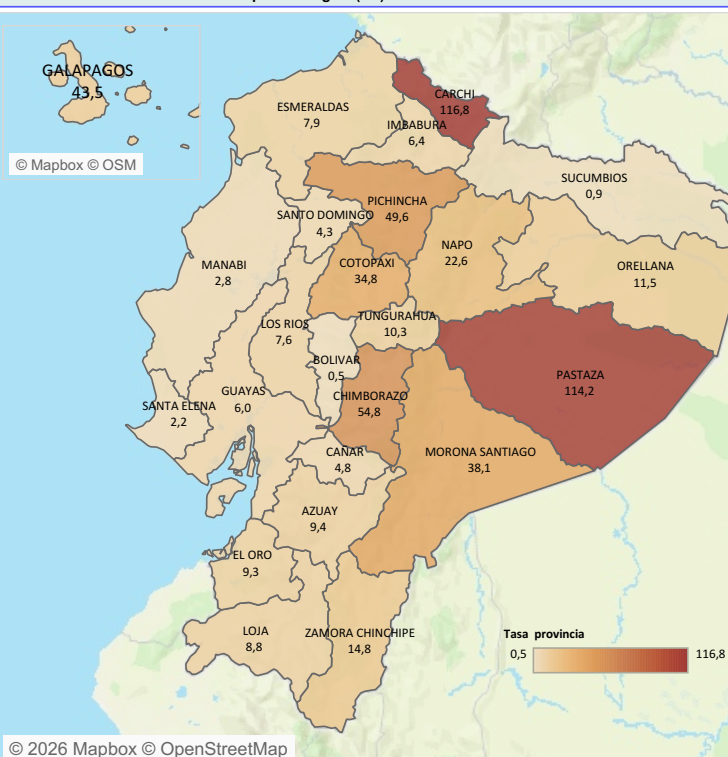
**Casos notificados de A040-A049 Otras intoxicaciones alimentarias bacterianas por años semana epidemiológica (SE) 01-14 año 2026**



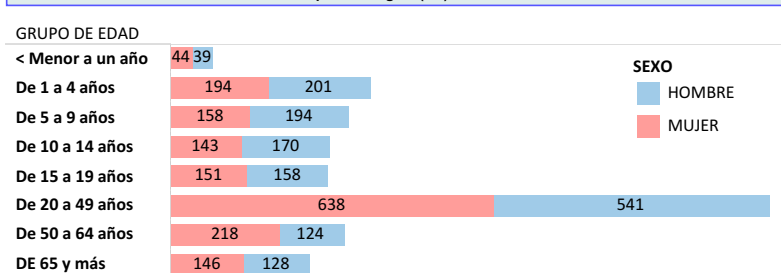
**Casos de A040-A049 Otras intoxicaciones alimentarias bacterianas por provincia semana epidemiológica (SE) 01-14 año 2026**

PROVINCIA	Casos		Tasa provincia ..		Casos Total	Tasa .. Total
	SE 01-13	SE 14	SE 01-13	SE 14		
CARCHI	182	16	107,39	9,44	198	116,83
PASTAZA	136	6	109,35	4,82	142	114,18
CHIMBORAZO	267	13	52,29	2,55	280	54,84
PICHINCHA	1.395	117	45,80	3,84	1.512	49,64
MORONA SANTIAGO	88	2	37,28	0,85	90	38,13
COTOPAXI	146	19	30,77	4,00	165	34,78
NAPO	31	1	21,90	0,71	32	22,60
ZAMORA CHINCHIPE	18		14,81		18	14,81
ORELLANA	21		11,48		21	11,48
TUNGURAHUA	55	5	9,44	0,86	60	10,30
AZUAY	78	1	9,25	0,12	79	9,37
EL ORO	63	8	8,25	1,05	71	9,29
LOJA	43	2	8,39	0,39	45	8,78
ESMERALDAS	50		7,94		50	7,94
LOS RIOS	78		7,63		78	7,63
IMBABURA	31		6,45		31	6,45
GUAYAS	267	10	5,74	0,21	277	5,95
CAÑAR	14		4,83		14	4,83
SANTO DOMINGO	24		4,27		24	4,27
GALAPAGOS	1		3,62		1	3,62
MANABI	46	1	2,77	0,06	47	2,83
SANTA ELENA	9		2,15		9	2,15
SUCUMBIOS	1	1	0,46	0,46	2	0,91
BOLIVAR	1		0,46		1	0,46
<b>Total</b>	<b>3.045</b>	<b>202</b>	<b>17,02</b>	<b>1,45</b>	<b>3.247</b>	<b>18,15</b>

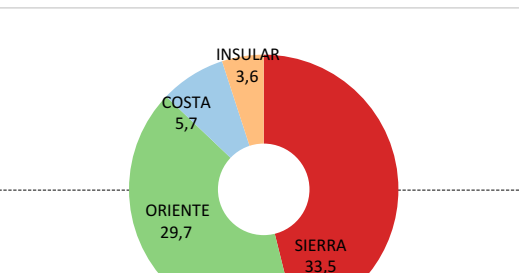
**Tasas por 100mil H. de A040-A049 Otras intoxicaciones alimentarias bacterianas por provincia semana epidemiológica (SE) 01-14 año 2026**



**Casos notificados de A040-A049 Otras intoxicaciones alimentarias bacterianas por estrato de edad y sexo semana epidemiológica (SE) 01-14 año 2026**



**Tasa por regiones, por 100mil H. de A040-A049 Otras intoxicaciones alimentarias bacterianas año 2026 semana epidemiológica (SE) 01-14 año 2026**

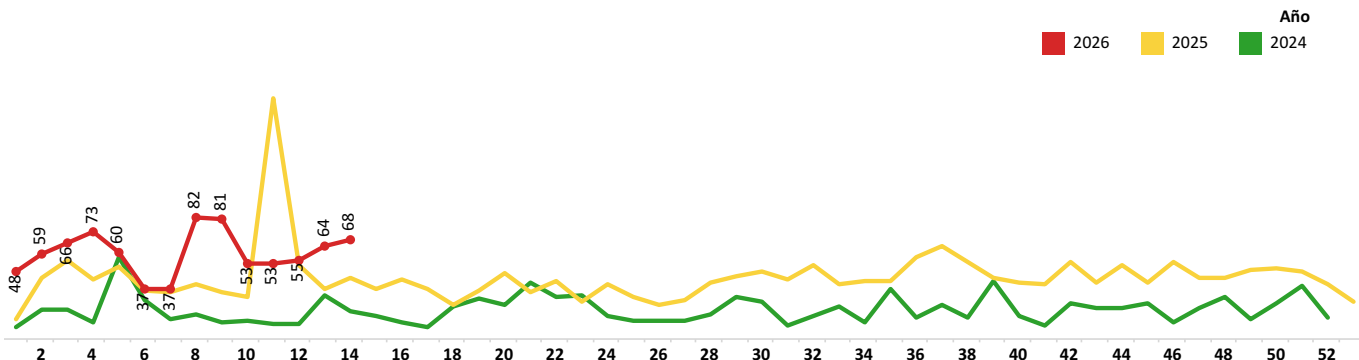


Fuente: Sistema SIVE-Alerta  
 Elaborado: Dirección Nacional de Vigilancia Epidemiológica, 2026 \*Nota\*: datos sujetos a cambios por validación y verificación posterior

SUBSECRETARIA DE VIGILANCIA, PREVENCIÓN Y CONTROL DE LA SALUD  
 DIRECCIÓN NACIONAL DE VIGILANCIA EPIDEMIOLÓGICA  
 ENFERMEDADES TRANSMITIDAS POR AGUA Y ALIMENTOS  
 HEPATITIS A Ecuador, semana epidemiológica (SE) 01-14 año 2026

La hepatitis A es una enfermedad hepática causada por el virus de la hepatitis A (VHA). Se transmite principalmente cuando una persona no infectada come o bebe algo contaminado por heces de una persona infectada por este virus. Esta enfermedad esta ligada a la falta de agua salubre, saneamiento deficiente y una mala higiene personal. Hasta la semana epidemiológica (SE) 14 del año 2026, se notificaron **836** casos de Hepatitis A. A nivel nacional, la provincia con el mayor número de casos reportados fue Pichincha, con 173 casos acumulados. El grupo etario más afectado corresponde a personas de 5 a 9 años.

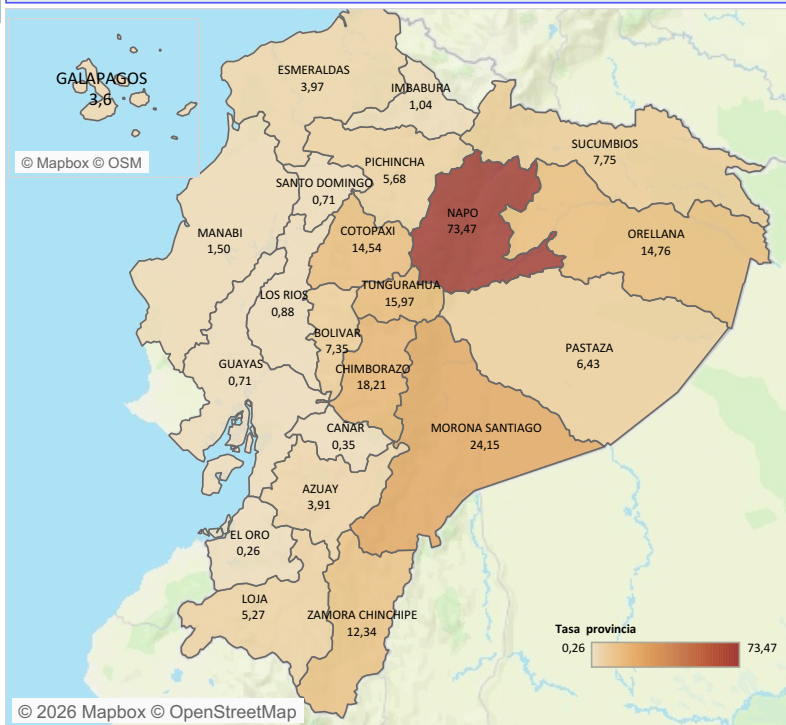
Casos notificados de B150-B159 Hepatitis A por años semana epidemiológica (SE) 01-14 año 2026



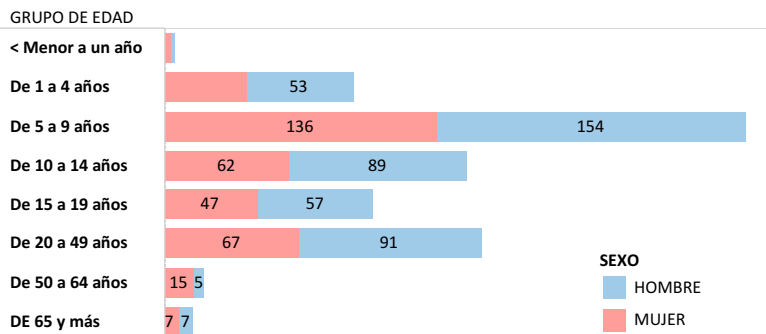
Casos de B150-B159 Hepatitis A por provincia semana epidemiológica (SE) 01-14 año 2026

PROVINCIA	Casos		Tasa provinci..		Casos Total	Tasa .. Total
	SE 01-13 2026	SE 14 2026	SE 01-13 2026	SE 14 2026		
NAPO	99	5	69,9	3,5	104	73,5
MORONA SANTIAGO	54	3	22,9	1,3	57	24,1
CHIMBORAZO	88	5	17,2	1,0	93	18,2
TUNGURAHUA	81	12	13,9	2,1	93	16,0
ORELLANA	23	4	12,6	2,2	27	14,8
COTOPAXI	64	5	13,5	1,1	69	14,5
ZAMORA CHINCHIPE	11	4	9,1	3,3	15	12,3
SUCUMBIOS	16	1	7,3	0,5	17	7,7
BOLIVAR	11	5	5,0	2,3	16	7,3
PASTAZA	8		6,4		8	6,4
PICHINCHA	161	12	5,3	0,4	173	5,7
LOJA	25	2	4,9	0,4	27	5,3
ESMERALDAS	25		4,0		25	4,0
AZUAY	29	4	3,4	0,5	33	3,9
MANABI	24	1	1,4	0,1	25	1,5
IMBABURA	5		1,0		5	1,0
LOS RIOS	8	1	0,8	0,1	9	0,9
SANTO DOMINGO	4		0,7		4	0,7
GUAYAS	29	4	0,6	0,1	33	0,7
CAÑAR	1		0,3		1	0,3
EL ORO	2		0,3		2	0,3
<b>Total</b>	<b>768</b>	<b>68</b>	<b>4,4</b>	<b>0,5</b>	<b>836</b>	<b>4,8</b>

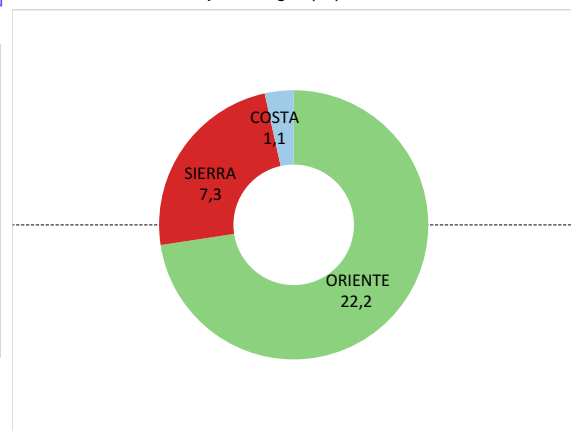
Tasas por 100mil H. de B150-B159 Hepatitis A por provincia semana epidemiológica (SE) 01-14 año 2026



Casos notificados de B150-B159 Hepatitis A por estrato de edad y sexo semana epidemiológica (SE) 01-14 año 2026



Tasa por regiones, por 100mil Habitantes de B150-B159 Hepatitis A año 2026 semana epidemiológica (SE) 01-14 año 2026



Fuente: SIVE-Alerta  
 Elaborado: Dirección Nacional de Vigilancia Epidemiológica, 2026 \*Nota\*: datos sujetos a cambios por validación y verificación posterior