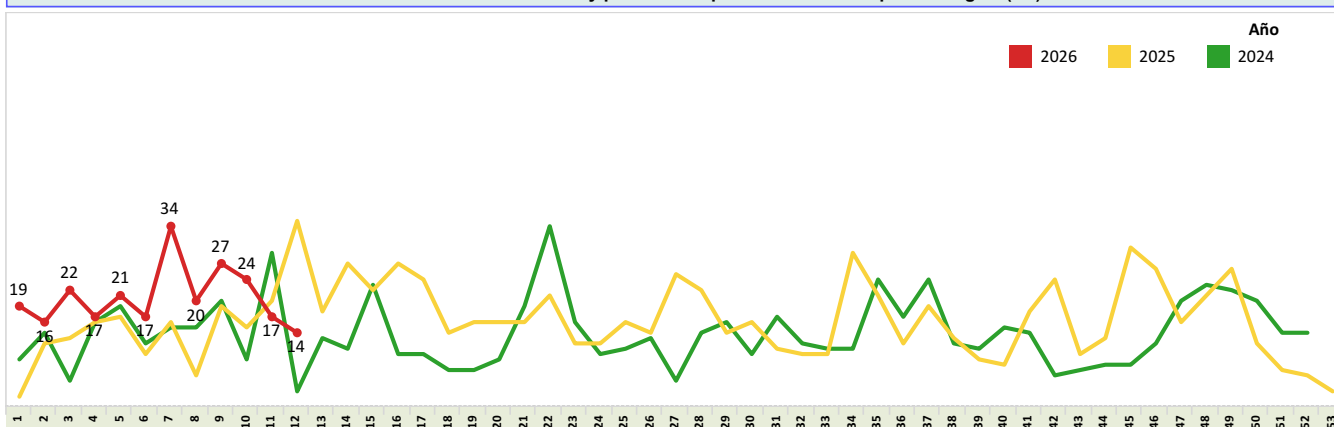


SUBSECRETARIA DE VIGILANCIA, PREVENCIÓN Y CONTROL DE LA SALUD
DIRECCIÓN NACIONAL DE VIGILANCIA EPIDEMIOLÓGICA
ENFERMEDADES TRANSMITIDAS POR AGUA Y ALIMENTOS
FIEBRE TIFOIDEA Y PARATIFOIDEA Ecuador, semana epidemiológica (SE) 01-12 año 2026

La fiebre tifoidea es una enfermedad aguda causada por la *Salmonella enterica* serovariedad Typhi y la paratifoidea es causada por *Salmonella enterica* serovariedad Paratyphi A y B. La OMS estima que ocurren 17 millones de casos por año y 600.000 defunciones en los países en desarrollo. La transmisión es fecal-oral a través de agua y alimentos contaminados con heces u orina de enfermos o de portadores, vectores (moscas y cucarachas) que se posan sobre alimentos en los que se puede multiplicar y de persona a persona. Hasta la semana epidemiológica (SE) 12 del año 2026, se notificaron **248** casos de Fiebre Tifoidea y Paratifoidea. A nivel nacional, la provincia con el mayor número de casos reportados fue Guayas, con 83 casos acumulados. El grupo etario más afectado corresponde a personas de 20 a 49 años.

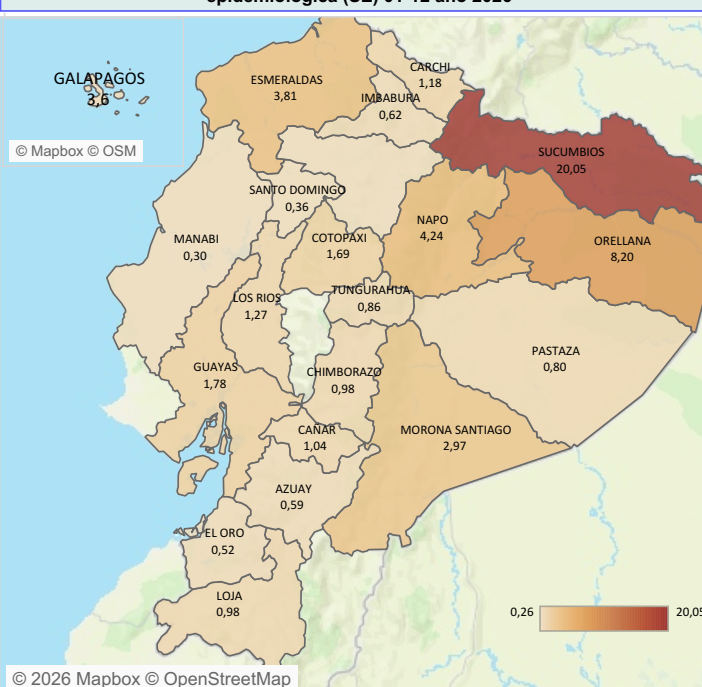
Casos notificados de A010-A014 Fiebre tifoidea y paratifoidea por años semana epidemiológica (SE) 01-12 año 2026



Casos de A010-A014 Fiebre tifoidea y paratifoidea por provincia semana epidemiológica (SE) 01-12 año 2026

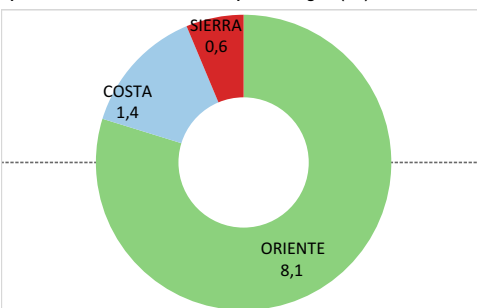
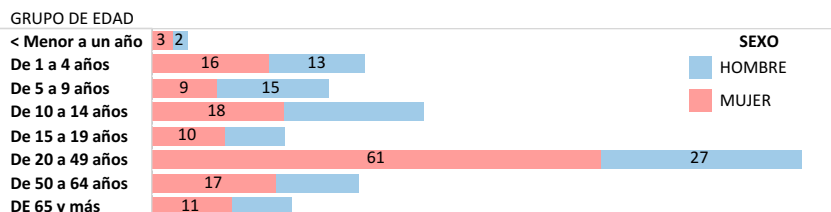
Tasas por 100mil H. de A010-A014 Fiebre tifoidea y paratifoidea semana epidemiológica (SE) 01-12 año 2026

PROVINCIA	Casos		Tasa provincia por..		Casos Total	Tasa pr.. Total
	SE 01-11	SE 12	SE 01-11	SE 12		
TUNGURAHUA	5		0,9		5	0,9
SUCUMBIOS	44		20,0		44	20,0
SANTO DOMIN..	2		0,4		2	0,4
PICHINCHA	8		0,3		8	0,3
PASTAZA	1		0,8		1	0,8
ORELLANA	15		8,2		15	8,2
NAPO	6		4,2		6	4,2
MORONA SAN..	7		3,0		7	3,0
MANABI	4	1	0,2	0,1	5	0,3
LOS RIOS	9	4	0,9	0,4	13	1,3
LOJA	5		1,0		5	1,0
IMBABURA	2	1	0,4	0,2	3	0,6
GUAYAS	80	3	1,7	0,1	83	1,8
ESMERALDAS	23	1	3,7	0,2	24	3,8
EL ORO	4		0,5		4	0,5
COTOPAXI	7	1	1,5	0,2	8	1,7
CHIMBORAZO	3	2	0,6	0,4	5	1,0
CARCHI	2		1,2		2	1,2
AZUAY	4	1	0,5	0,1	5	0,6
CAÑAR	3		1,0		3	1,0
Total	234	14	1,4	0,1	248	1,4



Casos notificados de A010-A014 Fiebre tifoidea y paratifoidea por estrato de edad y sexo semana epidemiológica (SE) 01-12 año 2026

Tasa regional por 100mil Habitantes de A010-A014 Fiebre tifoidea y paratifoidea año 2026 semana epidemiológica (SE) 01-12 año 2026

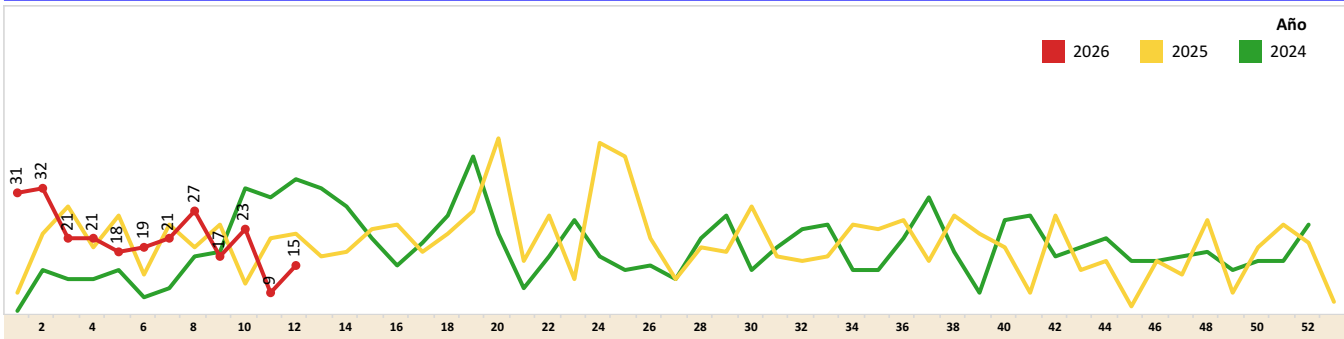


Fuente: Sistema SIVE-Alerta
 Elaborado: Dirección Nacional de Vigilancia Epidemiológica, 2026 *Nota*: datos sujetos a cambios por validación y verificación posterior

SUBSECRETARIA DE VIGILANCIA, PREVENCIÓN Y CONTROL DE LA SALUD
DIRECCIÓN NACIONAL DE VIGILANCIA EPIDEMIOLÓGICA
ENFERMEDADES TRANSMITIDAS POR AGUA Y ALIMENTOS
INFECCIONES DEBIDAS A SALMONELLA
 Ecuador, semana epidemiológica (SE) 01-12 año 2026

La salmonelosis es causada por la bacteria *Salmonella* y es una de las enfermedades de transmisión alimentaria más comunes. Anualmente afecta a decenas de millones de personas de todo el mundo y provoca más de cien mil muertes. En la mayoría de los casos, los síntomas son leves y los pacientes se recuperan sin tratamiento específico. Sin embargo, en algunos casos, particularmente en niños pequeños y en ancianos, la deshidratación causada por la enfermedad puede ser grave y poner en peligro la vida. Hasta la semana epidemiológica (SE) 12 del año 2026, se notificaron **254** casos de Salmonelosis. A nivel nacional, la provincia con el mayor número de casos reportados fue Guayas, con 78 casos acumulados. El grupo etario más afectado corresponde a personas de 20 a 49 años.

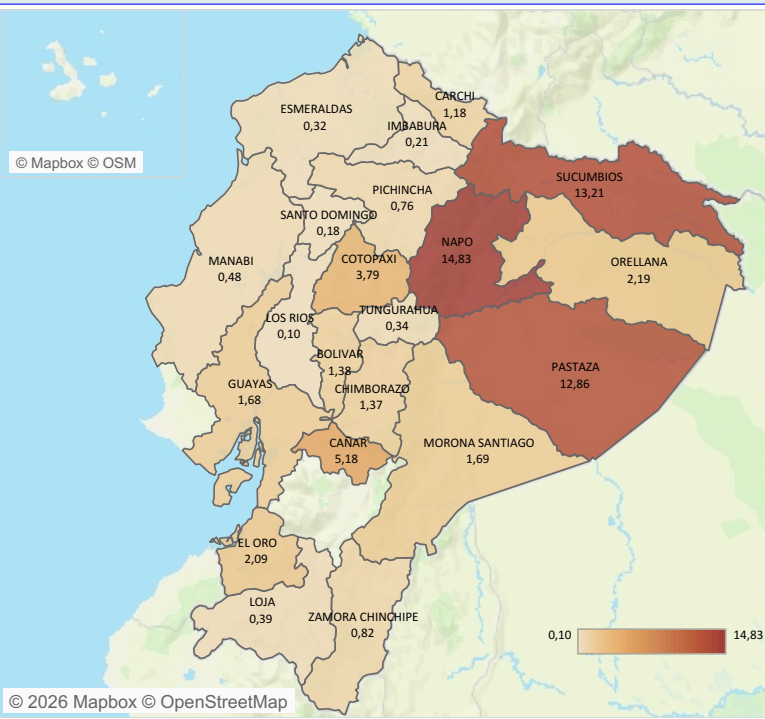
Casos notificados de A020 - A029 Infecciones debidas a salmonella por años semana epidemiológica (SE) 01-12 año 2026



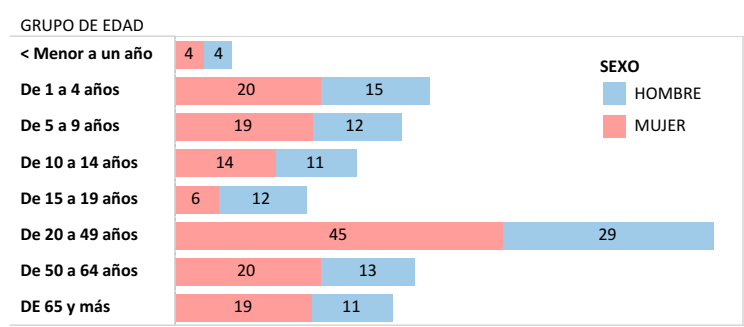
Casos de A020 - A029 Infecciones debidas a salmonella por provincia semana epidemiológica (SE) 01-12 año 2026

PROVINCIA	Casos		Tasa provincia ..		Casos Total	Tasa .. Total
	SE 01-11	SE 12	SE 01-11	SE 12		
	2026	2026	2026	2026		
NAPO	21		14,8		21	14,8
SUCUMBIOS	29		13,2		29	13,2
PASTAZA	13	3	10,5	2,4	16	12,9
CAÑAR	14	1	4,8	0,3	15	5,2
COTOPAXI	15	3	3,2	0,6	18	3,8
ORELLANA	4		2,2		4	2,2
EL ORO	15	1	2,0	0,1	16	2,1
MORONA SAN..	3	1	1,3	0,4	4	1,7
GUAYAS	76	2	1,6	0,0	78	1,7
BOLIVAR	3		1,4		3	1,4
CHIMBORAZO	5	2	1,0	0,4	7	1,4
CARCHI	2		1,2		2	1,2
ZAMORA CHIN..	1		0,8		1	0,8
PICHINCHA	22	1	0,7	0,0	23	0,8
MANABI	7	1	0,4	0,1	8	0,5
LOJA	2		0,4		2	0,4
TUNGURAHUA	2		0,3		2	0,3
ESMERALDAS	2		0,3		2	0,3
IMBABURA	1		0,2		1	0,2
SANTO DOMIN..	1		0,2		1	0,2
LOS RIOS	1		0,1		1	0,1
Total	239	15	1,4	0,1	254	1,5

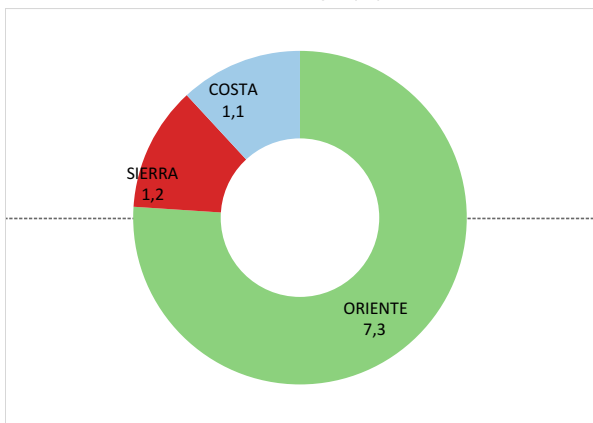
Tasas por 100mlk H. de A020 - A029 Infecciones debidas a salmonella por provincia semana epidemiológica (SE) 01-12 año 2026



Casos notificados de A020 - A029 Infecciones debidas a salmonella por estrato de edad y sexo semana epidemiológica (SE) 01-12 año 2026



Tasa por regiones, por 100mil H. de A020 - A029 Infecciones debidas a salmonella año 2026 semana epidemiológica (SE) 01-12 año 2026

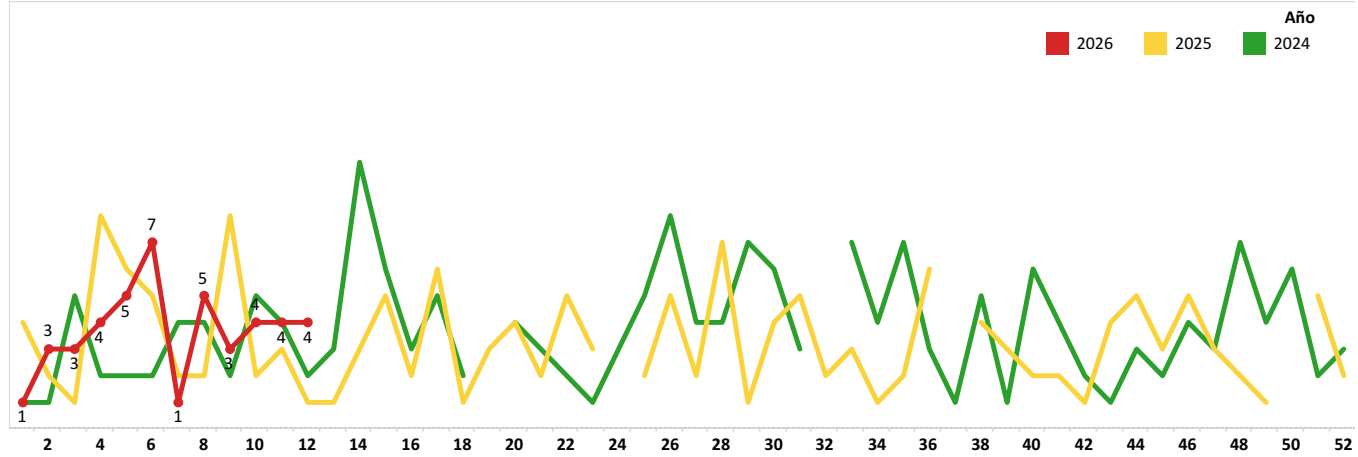


Fuente: Sistema SIVE-Alerta
 Elaborado: Dirección Nacional de Vigilancia Epidemiológica, 2026
 Nota: datos sujetos a cambios por investigación en curso, validación y verificación posterior

SUBSECRETARÍA DE VIGILANCIA, PREVENCIÓN Y CONTROL DE LA SALUD
 DIRECCIÓN NACIONAL DE VIGILANCIA EPIDEMIOLÓGICA
 ENFERMEDADES TRANSMITIDAS POR AGUA Y ALIMENTOS
 SHIGELOSIS Ecuador, semana epidemiológica (SE) 01-12 año 2026

La shigelosis es una infección entérica invasiva aguda causada por bacterias que pertenecen al género *Shigella*. Es endémica en la mayoría de los países en desarrollo y es la causa más importante de diarrea con sangre en todo el mundo. Se estima que causa al menos 80 millones de casos de diarrea sanguinolenta y 700,000 muertes cada año. Hasta la semana epidemiológica (SE) 12 del año 2026, se notificó 44 casos de Shigelosis. A nivel nacional, la provincia con el mayor número de casos reportados fue Pichincha con 13 casos acumulados. El grupo etario más afectado corresponde a personas de 5 a 9 años.

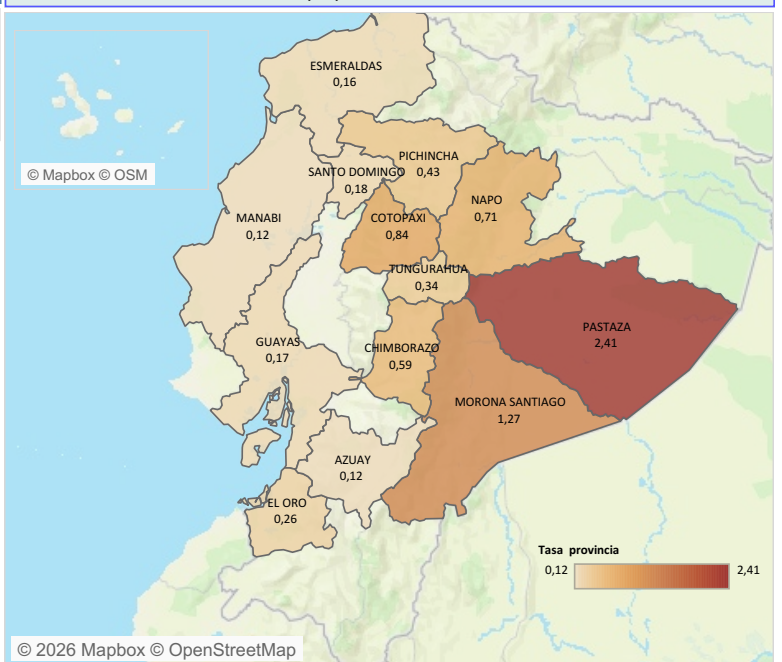
Casos notificados de A030-A039 Shigelosis por años semana epidemiológica (SE) 01-12 año 2026



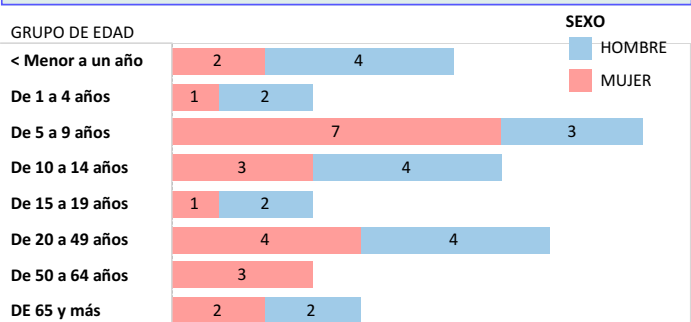
Casos de A030-A039 Shigelosis por provincia semana epidemiológica (SE) 01-12 año 2026

PROVINCIA	Casos		Tasa provincia por 100milH.		Casos Total	Tasa provincia por 100milH. Total
	SE 01-11 2026	SE 12 2026	SE 01-11 2026	SE 12 2026		
PASTAZA	3		2,41		3	2,41
MORONA SAN...	3		1,27		3	1,27
COTOPAXI	4		0,84		4	0,84
NAPO	1		0,71		1	0,71
CHIMBORAZO	1	2	0,20	0,39	3	0,59
PICHINCHA	11	2	0,36	0,07	13	0,43
TUNGURAHUA	2		0,34		2	0,34
EL ORO	2		0,26		2	0,26
SANTO DOMIN..	1		0,18		1	0,18
GUAYAS	8		0,17		8	0,17
ESMERALDAS	1		0,16		1	0,16
MANABI	2		0,12		2	0,12
AZUAY	1		0,12		1	0,12
Total	40	4	0,28	0,11	44	0,31

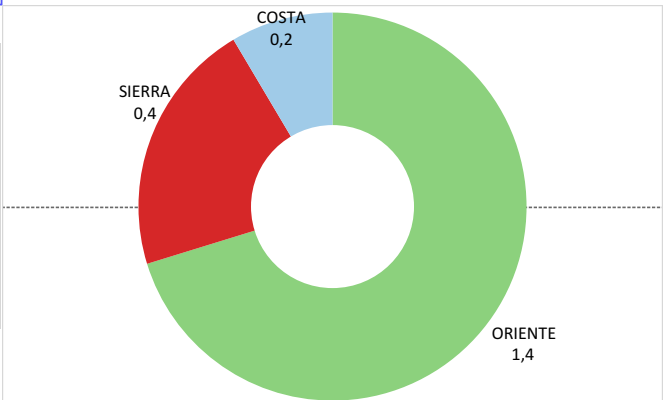
Tasas por 100mil H. de A030-A039 Shigelosis por provincia semana epidemiológica (SE) 01-12 año 2026



Casos notificados de A030-A039 Shigelosis por estrato de edad y sexo semana epidemiológica (SE) 01-12 año 2026



Tasa por regiones, por 100mil H. de A030-A039 Shigelosis año 2026 semana epidemiológica (SE) 01-12 año 2026

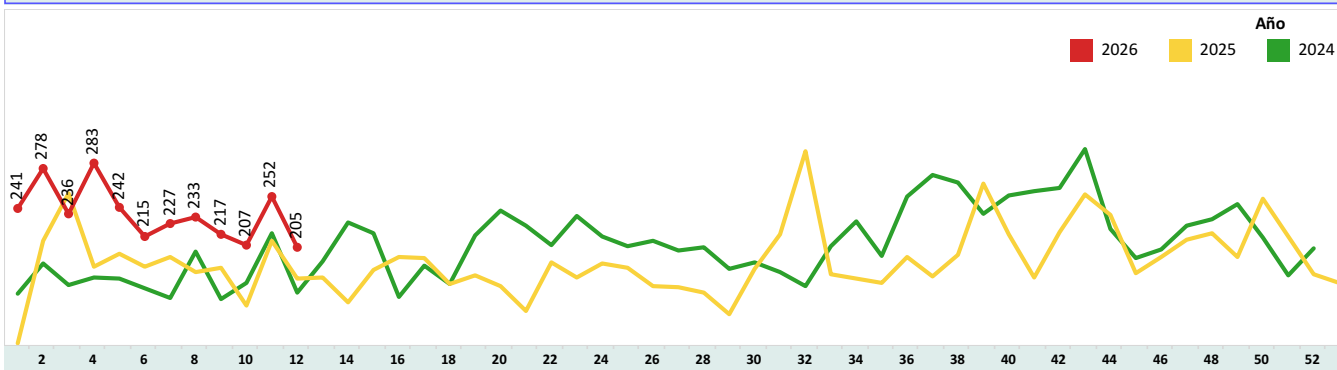


Fuente: Sistema SIVE-Alerta
 Elaborado: Dirección Nacional de Vigilancia Epidemiológica, 2026 *Nota*: datos sujetos a cambios por validación y verificación posterior

SUBSECRETARIA DE VIGILANCIA, PREVENCIÓN Y CONTROL DE LA SALUD
DIRECCIÓN NACIONAL DE VIGILANCIA EPIDEMIOLÓGICA
ENFERMEDADES TRANSMITIDAS POR AGUA Y ALIMENTOS
OTRAS INTOXICACIONES ALIMENTARIAS Ecuador, semana epidemiológica (SE) 01-12 año 2026

Las enfermedades transmitidas por los alimentos son generalmente de carácter infeccioso o tóxico y son causadas por bacterias, virus o parásitos que penetran en el organismo a través del agua o los alimentos contaminados. Son provocadas por la ingestión de alimentos contaminados por microorganismos, en cualquier etapa del procesamiento de los alimentos, desde la producción al consumo de los mismos. Hasta la semana epidemiológica (SE) 12 del año 2026, se notificaron **2.836** casos de Intoxicaciones Alimentarias. A nivel nacional, la provincia con el mayor número de casos reportados fue Pichincha, con 1.298 casos acumulados. El grupo etario más afectado corresponde a personas de 20 a 49 años.

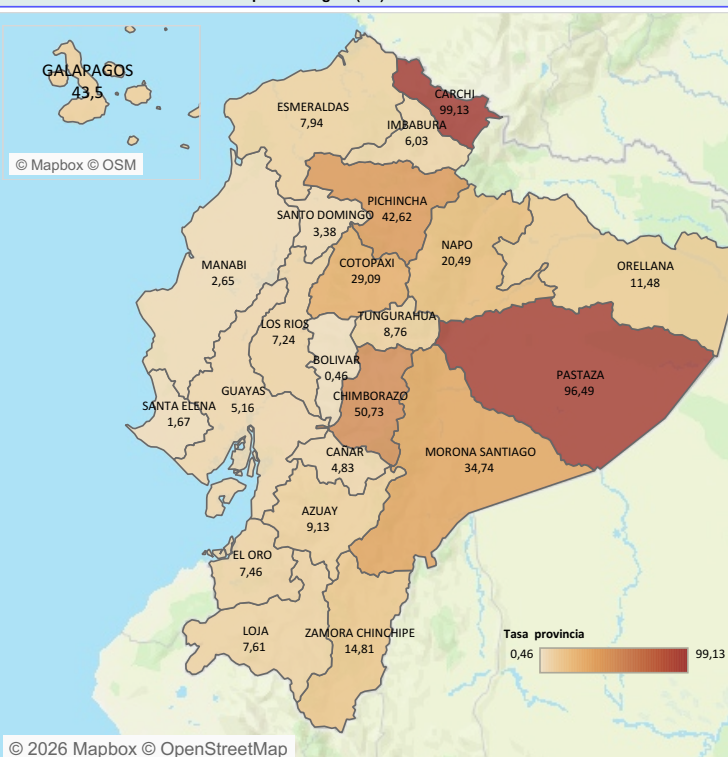
Casos notificados de A040-A049 Otras intoxicaciones alimentarias bacterianas por años semana epidemiológica (SE) 01-12 año 2026



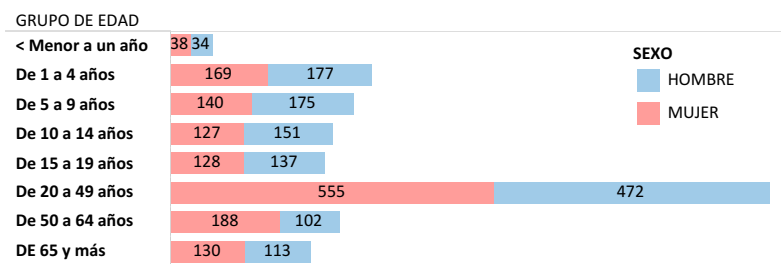
Casos de A040-A049 Otras intoxicaciones alimentarias bacterianas por provincia semana epidemiológica (SE) 01-12 año 2026

PROVINCIA	Casos		Tasa provincia ..		Casos Total	Tasa .. Total
	SE 01-11 2026	SE 12 2026	SE 01-11 2026	SE 12 2026		
CARCHI	159	9	93,82	5,31	168	99,13
PASTAZA	108	12	86,84	9,65	120	96,49
CHIMBORAZO	246	13	48,18	2,55	259	50,73
PICHINCHA	1.189	109	39,04	3,58	1.298	42,62
MORONA SANTIAGO	78	4	33,05	1,69	82	34,74
COTOPAXI	127	11	26,77	2,32	138	29,09
NAPO	29		20,49		29	20,49
ZAMORA CHINCHIPE	16	2	13,17	1,65	18	14,81
ORELLANA	21		11,48		21	11,48
AZUAY	75	2	8,89	0,24	77	9,13
TUNGURAHUA	47	4	8,07	0,69	51	8,76
ESMERALDAS	50		7,94		50	7,94
LOJA	38	1	7,42	0,20	39	7,61
EL ORO	55	2	7,20	0,26	57	7,46
LOS RIOS	65	9	6,36	0,88	74	7,24
IMBABURA	27	2	5,62	0,42	29	6,03
GUAYAS	222	18	4,77	0,39	240	5,16
CAÑAR	11	3	3,80	1,04	14	4,83
GALAPAGOS	1		3,62		1	3,62
SANTO DOMINGO	17	2	3,02	0,36	19	3,38
MANABI	42	2	2,53	0,12	44	2,65
SANTA ELENA	7		1,67		7	1,67
BOLIVAR	1		0,46		1	0,46
Total	2.631	205	14,89	1,28	2.836	16,05

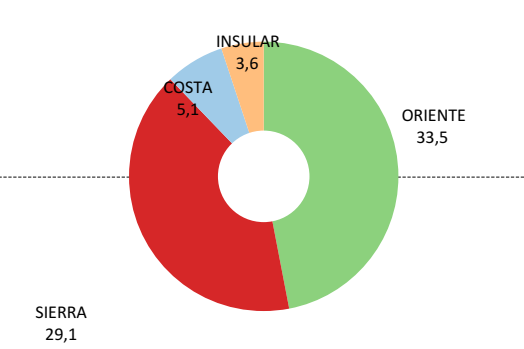
Tasas por 100mil H. de A040-A049 Otras intoxicaciones alimentarias bacterianas por provincia semana epidemiológica (SE) 01-12 año 2026



Casos notificados de A040-A049 Otras intoxicaciones alimentarias bacterianas por estrato de edad y sexo semana epidemiológica (SE) 01-12 año 2026



Tasa por regiones, por 100mil H. de A040-A049 Otras intoxicaciones alimentarias bacterianas año 2026 semana epidemiológica (SE) 01-12 año 2026

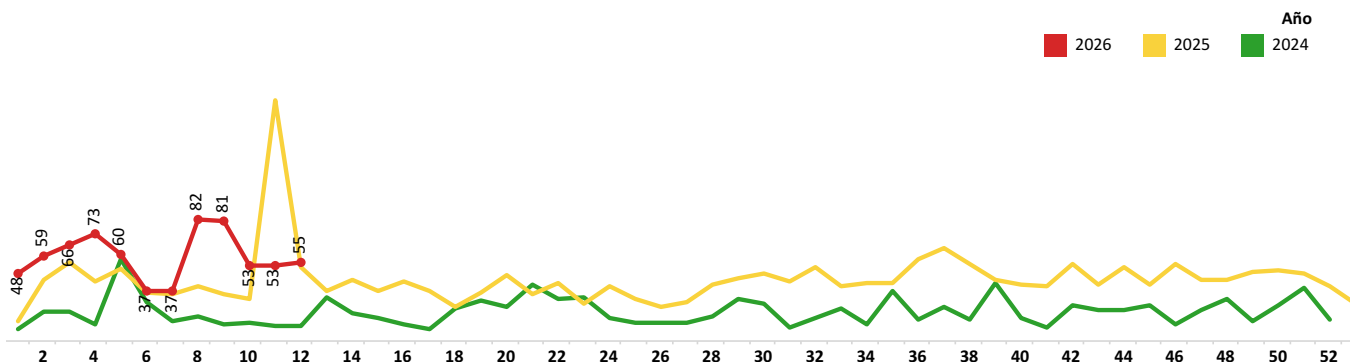


Fuente: Sistema SIVE-Alerta
Elaborado: Dirección Nacional de Vigilancia Epidemiológica, 2026 ***Nota*:** datos sujetos a cambios por validación y verificación posterior

SUBSECRETARIA DE VIGILANCIA, PREVENCIÓN Y CONTROL DE LA SALUD
 DIRECCIÓN NACIONAL DE VIGILANCIA EPIDEMIOLÓGICA
ENFERMEDADES TRANSMITIDAS POR AGUA Y ALIMENTOS
HEPATITIS A Ecuador, semana epidemiológica (SE) 01-12 año 2026

La hepatitis A es una enfermedad hepática causada por el virus de la hepatitis A (VHA). Se transmite principalmente cuando una persona no infectada come o bebe algo contaminado por heces de una persona infectada por este virus. Esta enfermedad esta ligada a la falta de agua salubre, saneamiento deficiente y una mala higiene personal. Hasta la semana epidemiológica (SE) 12 del año 2026, se notificaron **704** casos de Hepatitis A. A nivel nacional, la provincia con el mayor número de casos reportados fue Pichincha, con 148 casos acumulados. El grupo etario más afectado corresponde a personas de 5 a 9 años.

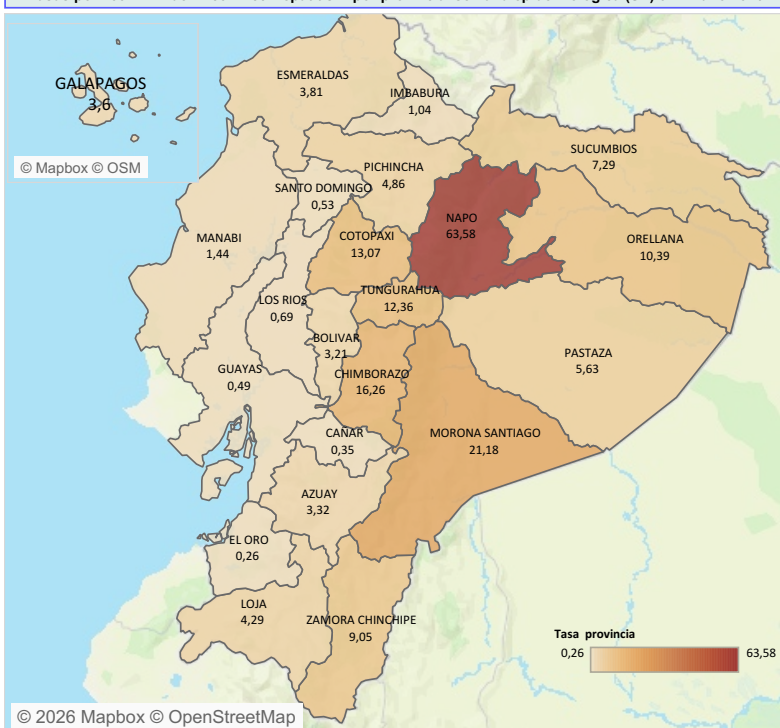
Casos notificados de B150-B159 Hepatitis A por años semana epidemiológica (SE) 01-12 año 2026



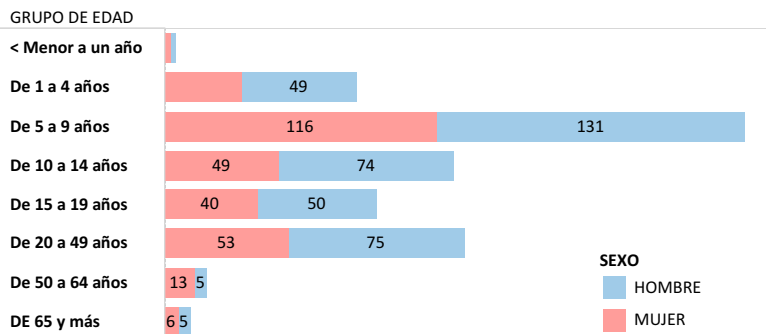
Casos de B150-B159 Hepatitis A por provincia semana epidemiológica (SE) 01-12 año 2026

PROVINCIA	Casos		Tasa provinci..		Casos Total	Tasa Total
	SE 01-11 2026	SE 12 2026	SE 01-11 2026	SE 12 2026		
NAPO	80	10	56,5	7,1	90	63,6
MORONA SANTIAGO	47	3	19,9	1,3	50	21,2
CHIMBORAZO	77	6	15,1	1,2	83	16,3
COTOPAXI	60	2	12,6	0,4	62	13,1
TUNGURAHUA	71	1	12,2	0,2	72	12,4
ORELLANA	19		10,4		19	10,4
ZAMORA CHINCHIPE	10	1	8,2	0,8	11	9,1
SUCUMBIOS	14	2	6,4	0,9	16	7,3
PASTAZA	3	4	2,4	3,2	7	5,6
PICHINCHA	133	15	4,4	0,5	148	4,9
LOJA	21	1	4,1	0,2	22	4,3
ESMERALDAS	23	1	3,7	0,2	24	3,8
AZUAY	25	3	3,0	0,4	28	3,3
BOLIVAR	5	2	2,3	0,9	7	3,2
MANABI	23	1	1,4	0,1	24	1,4
IMBABURA	5		1,0		5	1,0
LOS RIOS	7		0,7		7	0,7
SANTO DOMINGO	2	1	0,4	0,2	3	0,5
GUAYAS	21	2	0,5	0,0	23	0,5
CAÑAR	1		0,3		1	0,3
EL ORO	2		0,3		2	0,3
Total	649	55	3,8	0,4	704	4,1

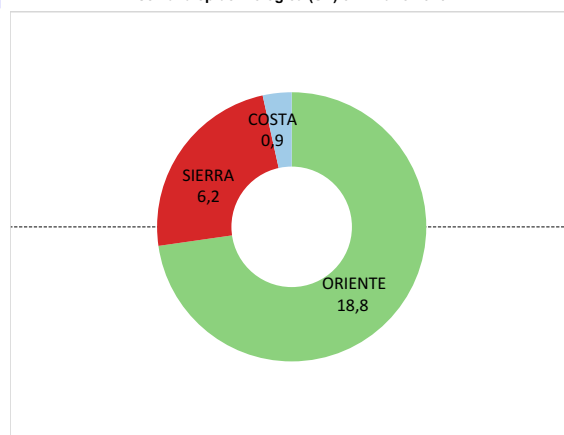
Tasas por 100mil H. de B150-B159 Hepatitis A por provincia semana epidemiológica (SE) 01-12 año 2026



Casos notificados de B150-B159 Hepatitis A por estrato de edad y sexo semana epidemiológica (SE) 01-12 año 2026



Tasa por regiones, por 100mil Habitantes de B150-B159 Hepatitis A año 2026 semana epidemiológica (SE) 01-12 año 2026



Fuente: SIVE-Alerta
 Elaborado: Dirección Nacional de Vigilancia Epidemiológica, 2026 *Nota*: datos sujetos a cambios por validación y verificación posterior