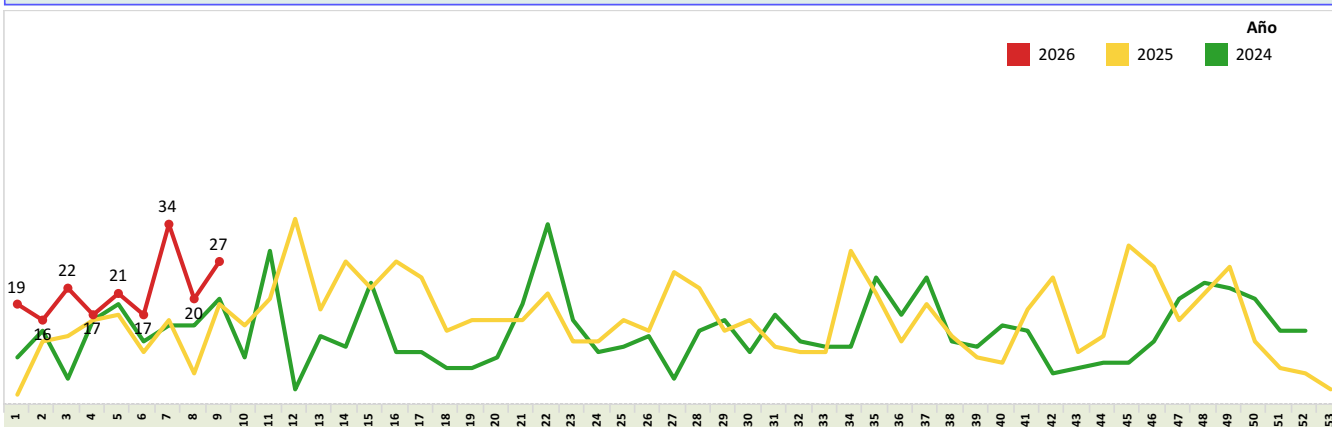


SUBSECRETARIA DE VIGILANCIA, PREVENCIÓN Y CONTROL DE LA SALUD
DIRECCIÓN NACIONAL DE VIGILANCIA EPIDEMIOLÓGICA
ENFERMEDADES TRANSMITIDAS POR AGUA Y ALIMENTOS
FIEBRE TIFOIDEA Y PARATIFOIDEA Ecuador, semana epidemiológica (SE) 01-09 año 2026

La fiebre tifoidea es una enfermedad aguda causada por la *Salmonella enterica* serovariedad Typhi y la paratifoidea es causada por *Salmonella enterica* serovariedad Paratyphi A y B. La OMS estima que ocurren 17 millones de casos por año y 600.000 defunciones en los países en desarrollo. La transmisión es fecal-oral a través de agua y alimentos contaminados con heces u orina de enfermos o de portadores, vectores (moscas y cucarachas) que se posan sobre alimentos en los que se puede multiplicar y de persona a persona. Hasta la semana epidemiológica (SE) 9 del año 2026, se notificaron **193** casos de Fiebre Tifoidea y Paratifoidea. A nivel nacional, la provincia con el mayor número de casos reportados fue Guayas, con 65 casos acumulados. El grupo etario más afectado corresponde a personas de 20 a 49 años.

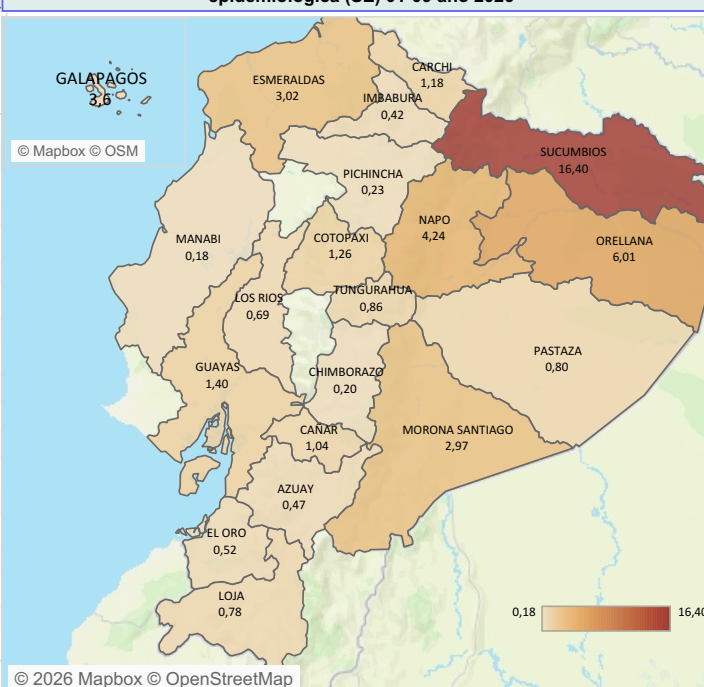
Casos notificados de A010-A014 Fiebre tifoidea y paratifoidea por años semana epidemiológica (SE) 01-09 año 2026



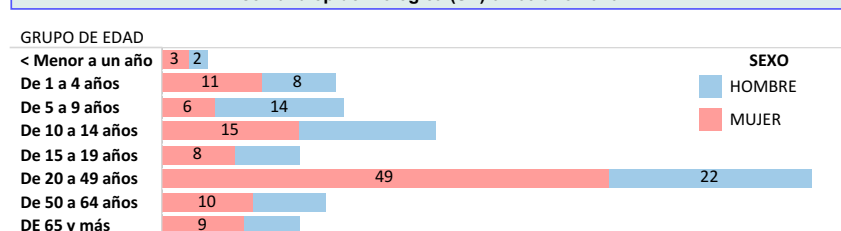
Casos de A010-A014 Fiebre tifoidea y paratifoidea por provincia semana epidemiológica (SE) 01-09 año 2026

PROVINCIA	Casos		Tasa provincia por..		Casos Total	Tasa pr.. Total
	SE 01-08	SE 09	SE 01-08	SE 09		
	2026	2026	2026	2026		
TUNGURAHUA	2	3	0,3	0,5	5	0,9
SUCUMBIOS	31	5	14,1	2,3	36	16,4
PICHINCHA	7		0,2		7	0,2
PASTAZA	1		0,8		1	0,8
ORELLANA	11		6,0		11	6,0
NAPO	6		4,2		6	4,2
MORONA SAN..	7		3,0		7	3,0
MANABI	3		0,2		3	0,2
LOS RIOS	6	1	0,6	0,1	7	0,7
LOJA	4		0,8		4	0,8
IMBABURA	2		0,4		2	0,4
GUAYAS	56	9	1,2	0,2	65	1,4
ESMERALDAS	13	6	2,1	1,0	19	3,0
EL ORO	3	1	0,4	0,1	4	0,5
COTOPAXI	5	1	1,1	0,2	6	1,3
CHIMBORAZO	1		0,2		1	0,2
CARCHI	2		1,2		2	1,2
AZUAY	4		0,5		4	0,5
CAÑAR	2	1	0,7	0,3	3	1,0
Total	166	27	1,0	0,3	193	1,2

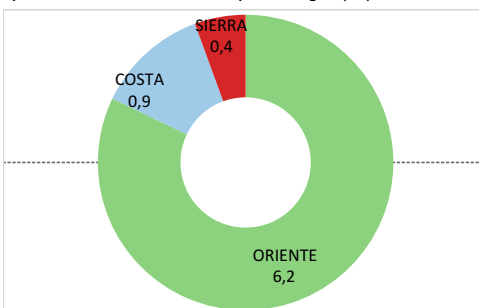
Tasas por 100mil H. de A010-A014 Fiebre tifoidea y paratifoidea semana epidemiológica (SE) 01-09 año 2026



Casos notificados de A010-A014 Fiebre tifoidea y paratifoidea por estrato de edad y sexo semana epidemiológica (SE) 01-09 año 2026



Tasa regional por 100mil Habitantes de A010-A014 Fiebre tifoidea y paratifoidea año 2026 semana epidemiológica (SE) 01-09 año 2026

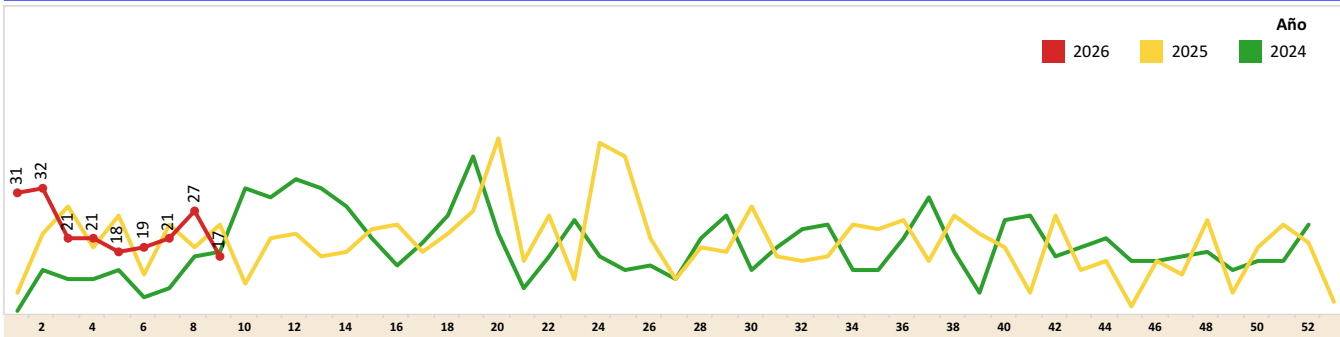


Fuente: Sistema SIVE-Alerta
 Elaborado: Dirección Nacional de Vigilancia Epidemiológica, 2026 *Nota*: datos sujetos a cambios por validación y verificación posterior

SUBSECRETARIA DE VIGILANCIA, PREVENCIÓN Y CONTROL DE LA SALUD
 DIRECCIÓN NACIONAL DE VIGILANCIA EPIDEMIOLÓGICA
 ENFERMEDADES TRANSMITIDAS POR AGUA Y ALIMENTOS
 INFECCIONES DEBIDAS A SALMONELLA
 Ecuador, semana epidemiológica (SE) 01-09 año 2026

La salmonelosis es causada por la bacteria *Salmonella* y es una de las enfermedades de transmisión alimentaria más comunes. Anualmente afecta a decenas de millones de personas de todo el mundo y provoca más de cien mil muertes. En la mayoría de los casos, los síntomas son leves y los pacientes se recuperan sin tratamiento específico. Sin embargo, en algunos casos, particularmente en niños pequeños y en ancianos, la deshidratación causada por la enfermedad puede ser grave y poner en peligro la vida. Hasta la semana epidemiológica (SE) 9 del año 2026, se notificaron 207 casos de Salmonelosis. A nivel nacional, la provincia con el mayor número de casos reportados fue Guayas, con 64 casos acumulados. El grupo etario más afectado corresponde a personas de 20 a 49 años.

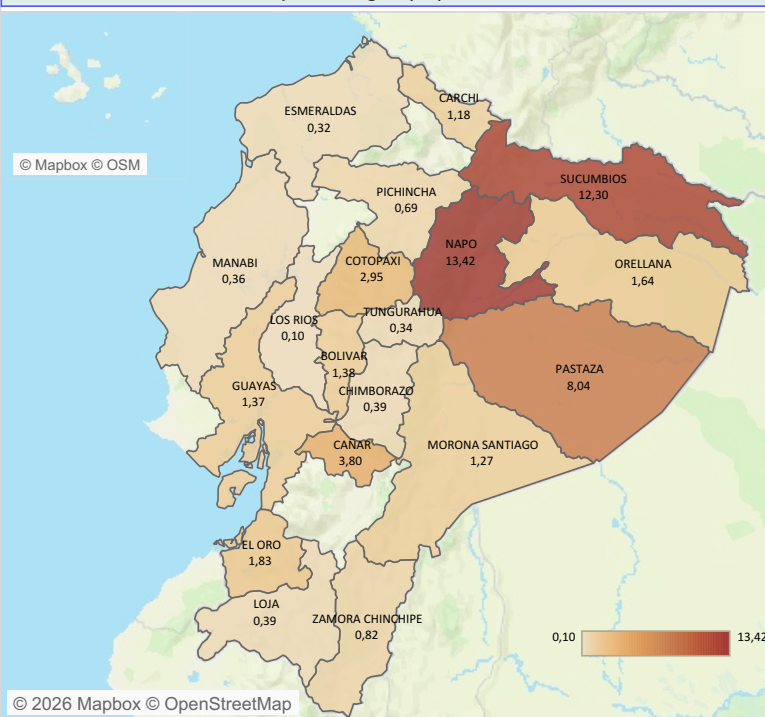
Casos notificados de A020 - A029 Infecciones debidas a salmonella por años semana epidemiológica (SE) 01-09 año 2026



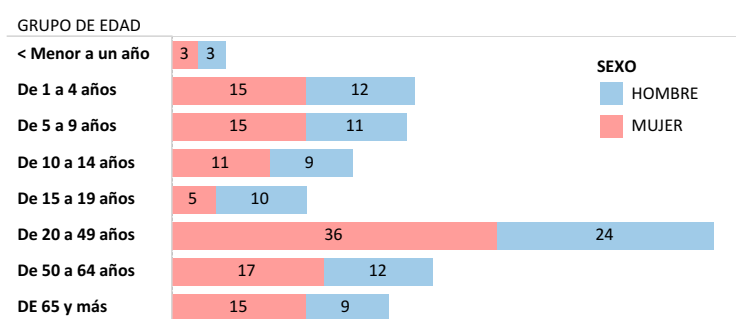
Casos de A020 - A029 Infecciones debidas a salmonella por provincia semana epidemiológica (SE) 01-09 año 2026

PROVINCIA	Casos		Tasa provincia ..		Casos Total	Tasa .. Total
	SE 01-08	SE 09	SE 01-08	SE 09		
NAPO	17	2	12,0	1,4	19	13,4
SUCUMBIOS	22	5	10,0	2,3	27	12,3
PASTAZA	7	3	5,6	2,4	10	8,0
CAÑAR	11		3,8		11	3,8
COTOPAXI	12	2	2,5	0,4	14	3,0
EL ORO	14		1,8		14	1,8
ORELLANA	3		1,6		3	1,6
BOLIVAR	2	1	0,9	0,5	3	1,4
GUAYAS	63	1	1,4	0,0	64	1,4
MORONA SAN..	3		1,3		3	1,3
CARCHI	2		1,2		2	1,2
ZAMORA CHIN..	1		0,8		1	0,8
PICHINCHA	20	1	0,7	0,0	21	0,7
CHIMBORAZO	2		0,4		2	0,4
LOJA	2		0,4		2	0,4
MANABI	6		0,4		6	0,4
TUNGURAHUA	2		0,3		2	0,3
ESMERALDAS	1	1	0,2	0,2	2	0,3
LOS RIOS		1		0,1	1	0,1
Total	190	17	1,3	0,2	207	1,3

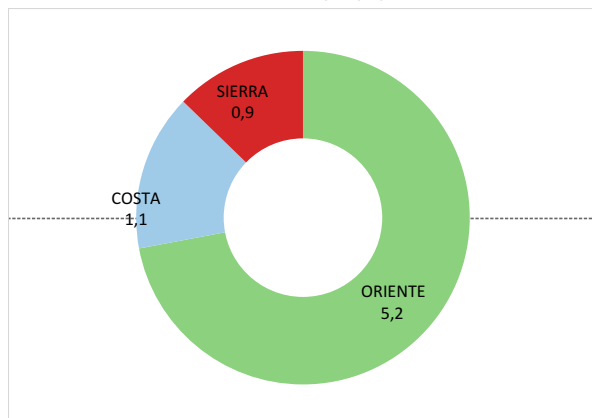
Tasas por 100mil H. de A020 - A029 Infecciones debidas a salmonella por provincia semana epidemiológica (SE) 01-09 año 2026



Casos notificados de A020 - A029 Infecciones debidas a salmonella por estrato de edad y sexo semana epidemiológica (SE) 01-09 año 2026



Tasa por regiones, por 100mil H. de A020 - A029 Infecciones debidas a salmonella año 2026 semana epidemiológica (SE) 01-09 año 2026



Fuente: Sistema SIVE-Alerta

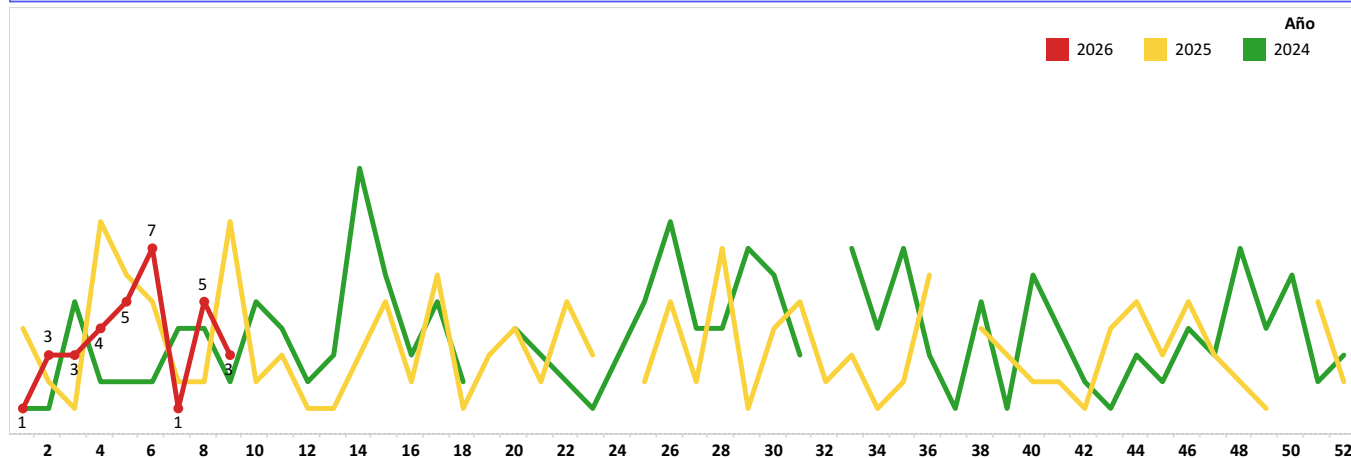
Elaborado: Dirección Nacional de Vigilancia Epidemiológica, 2026

Nota: datos sujetos a cambios por investigación en curso, validación y verificación posterior

SUBSECRETARIA DE VIGILANCIA, PREVENCIÓN Y CONTROL DE LA SALUD
 DIRECCIÓN NACIONAL DE VIGILANCIA EPIDEMIOLÓGICA
 ENFERMEDADES TRANSMITIDAS POR AGUA Y ALIMENTOS
 SHIGELOSIS Ecuador, semana epidemiológica (SE) 01-09 año 2026

La shigelosis es una infección entérica invasiva aguda causada por bacterias que pertenecen al género *Shigella*. Es endémica en la mayoría de los países en desarrollo y es la causa más importante de diarrea con sangre en todo el mundo. Se estima que causa al menos 80 millones de casos de diarrea sanguinolenta y 700,000 muertes cada año. Hasta la semana epidemiológica (SE) 9 del año 2026, se notificó 32 casos de Shigelosis. A nivel nacional, la provincia con el mayor número de casos reportados fue Pichincha y Guayas, con 7 casos acumulados cada una. El grupo etario más afectado corresponde a personas de 5 a 9 años.

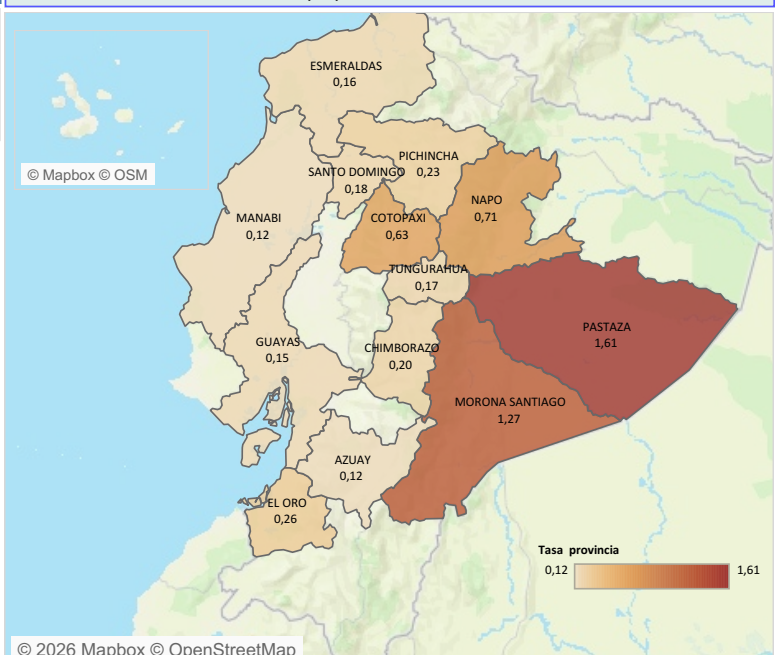
Casos notificados de A030-A039 Shigelosis por años semana epidemiológica (SE) 01-09 año 2026



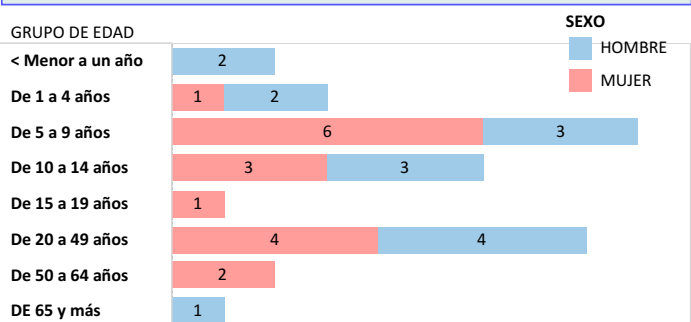
Casos de A030-A039 Shigelosis por provincia semana epidemiológica (SE) 01-09 año 2026

PROVINCIA	Casos		Tasa provincia por 100milH.		Casos Total	Tasa provincia por 100milH. Total
	SE 01-08 2026	SE 09 2026	SE 01-08 2026	SE 09 2026		
PASTAZA	2		1,61		2	1,61
MORONA SAN...	3		1,27		3	1,27
NAPO		1		0,71	1	0,71
COTOPAXI	3		0,63		3	0,63
EL ORO	1	1	0,13	0,13	2	0,26
PICHINCHA	7		0,23		7	0,23
CHIMBORAZO	1		0,20		1	0,20
SANTO DOMIN..	1		0,18		1	0,18
TUNGURAHUA	1		0,17		1	0,17
ESMERALDAS		1		0,16	1	0,16
GUAYAS	7		0,15		7	0,15
MANABI	2		0,12		2	0,12
AZUAY	1		0,12		1	0,12
Total	29	3	0,22	0,20	32	0,22

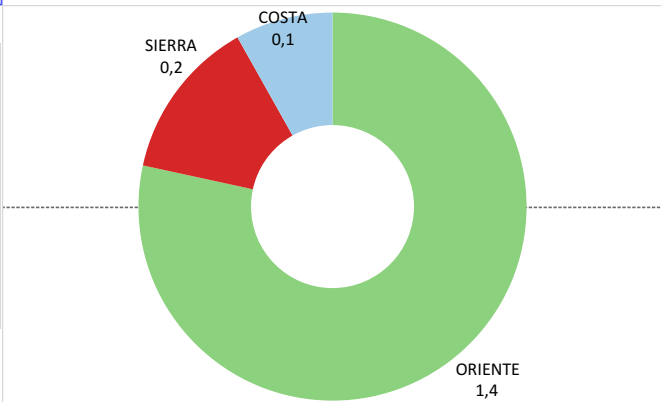
Tasas por 100mil H. de A030-A039 Shigelosis por provincia semana epidemiológica (SE) 01-09 año 2026



Casos notificados de A030-A039 Shigelosis por estrato de edad y sexo semana epidemiológica (SE) 01-09 año 2026



Tasa por regiones, por 100mil H. de A030-A039 Shigelosis año 2026 semana epidemiológica (SE) 01-09 año 2026

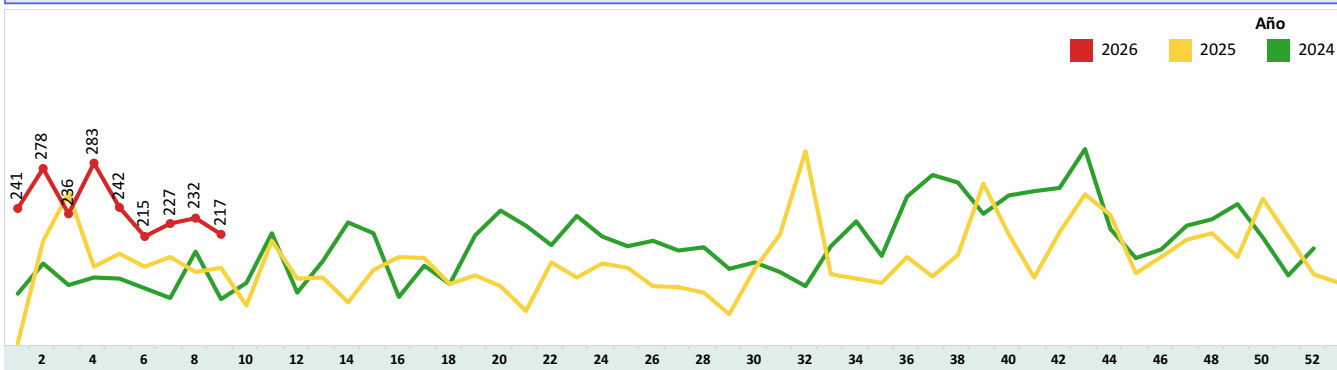


Fuente: Sistema SIVE-Alerta
 Elaborado: Dirección Nacional de Vigilancia Epidemiológica, 2026 *Nota*: datos sujetos a cambios por validación y verificación posterior

SUBSECRETARIA DE VIGILANCIA, PREVENCIÓN Y CONTROL DE LA SALUD
DIRECCIÓN NACIONAL DE VIGILANCIA EPIDEMIOLÓGICA
ENFERMEDADES TRANSMITIDAS POR AGUA Y ALIMENTOS
OTRAS INTOXICACIONES ALIMENTARIAS Ecuador, semana epidemiológica (SE) 01-09 año 2026

Las enfermedades transmitidas por los alimentos son generalmente de carácter infeccioso o tóxico y son causadas por bacterias, virus o parásitos que penetran en el organismo a través del agua o los alimentos contaminados. Son provocadas por la ingestión de alimentos contaminados por microorganismos, en cualquier etapa del procesamiento de los alimentos, desde la producción al consumo de los mismos. Hasta la semana epidemiológica (SE) 9 del año 2026, se notificaron 2.171 casos de Intoxicaciones Alimentarias. A nivel nacional, la provincia con el mayor número de casos reportados fue Pichincha, con 951 casos acumulados. El grupo etario más afectado corresponde a personas de 20 a 49 años.

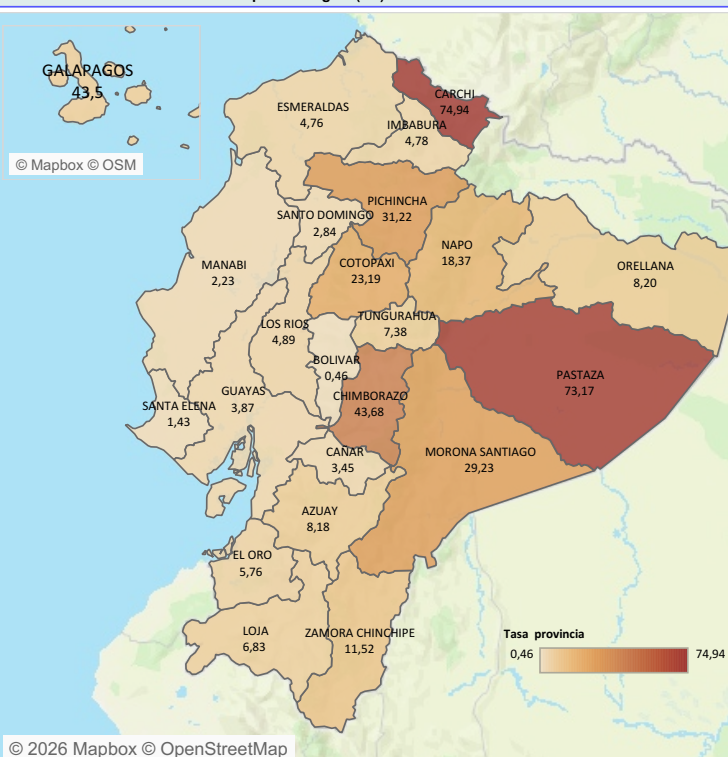
Casos notificados de A040-A049 Otras intoxicaciones alimentarias bacterianas por años semana epidemiológica (SE) 01-09 año 2026



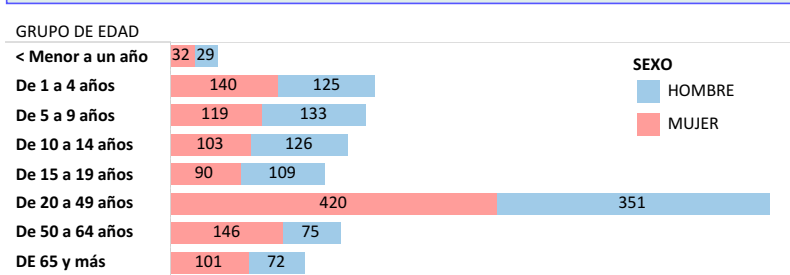
Casos de A040-A049 Otras intoxicaciones alimentarias bacterianas por provincia semana epidemiológica (SE) 01-09 año 2026

PROVINCIA	Casos		Tasa provincia ..		Casos Total	Tasa .. Total
	SE 01-08 2026	SE 09 2026	SE 01-08 2026	SE 09 2026		
CARCHI	113	14	66,68	8,26	127	74,94
PASTAZA	81	10	65,13	8,04	91	73,17
CHIMBORAZO	201	22	39,37	4,31	223	43,68
PICHINCHA	862	89	28,30	2,92	951	31,22
MORONA SANTIAGO	62	7	26,27	2,97	69	29,23
COTOPAXI	96	14	20,23	2,95	110	23,19
NAPO	24	2	16,95	1,41	26	18,37
ZAMORA CHINCHIPE	13	1	10,70	0,82	14	11,52
ORELLANA	15		8,20		15	8,20
AZUAY	68	1	8,06	0,12	69	8,18
TUNGURAHUA	35	8	6,01	1,37	43	7,38
LOJA	30	5	5,86	0,98	35	6,83
EL ORO	37	7	4,84	0,92	44	5,76
LOS RIOS	46	4	4,50	0,39	50	4,89
IMBABURA	22	1	4,58	0,21	23	4,78
ESMERALDAS	22	8	3,49	1,27	30	4,76
GUAYAS	164	16	3,52	0,34	180	3,87
GALAPAGOS	1		3,62		1	3,62
CAÑAR	9	1	3,11	0,35	10	3,45
SANTO DOMINGO	15	1	2,67	0,18	16	2,84
MANABI	31	6	1,87	0,36	37	2,23
SANTA ELENA	6		1,43		6	1,43
BOLIVAR	1		0,46		1	0,46
Total	1.954	217	11,06	1,29	2.171	12,28

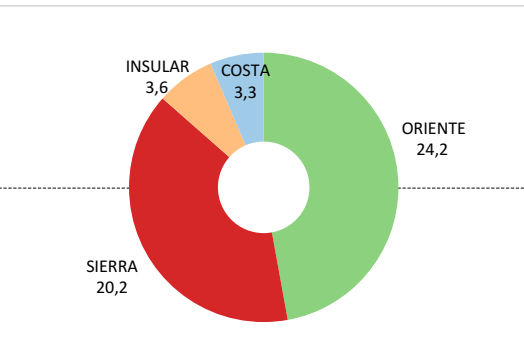
Tasas por 100mil H. de A040-A049 Otras intoxicaciones alimentarias bacterianas por provincia semana epidemiológica (SE) 01-09 año 2026



Casos notificados de A040-A049 Otras intoxicaciones alimentarias bacterianas por estrato de edad y sexo semana epidemiológica (SE) 01-09 año 2026



Tasa por regiones, por 100mil H. de A040-A049 Otras intoxicaciones alimentarias bacterianas año 2026 semana epidemiológica (SE) 01-09 año 2026

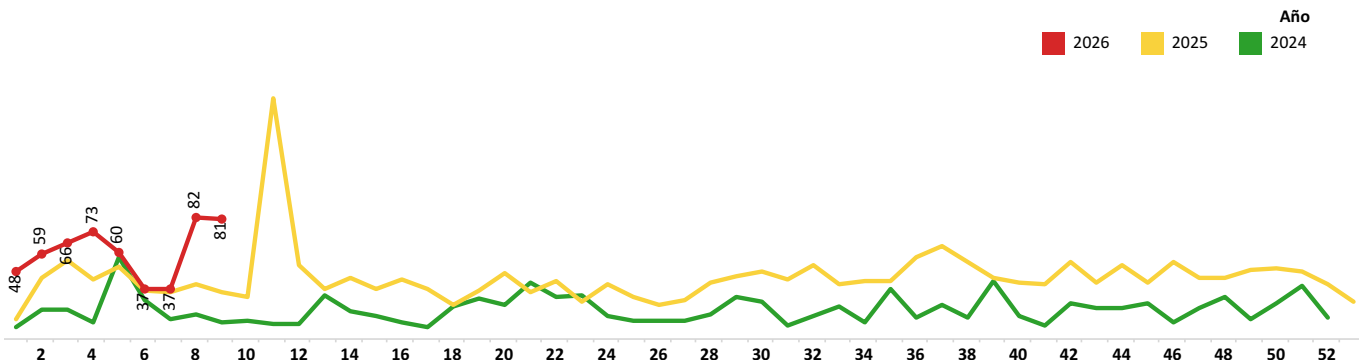


Fuente: Sistema SIVE-Alerta
 Elaborado: Dirección Nacional de Vigilancia Epidemiológica, 2026 *Nota*: datos sujetos a cambios por validación y verificación posterior

SUBSECRETARIA DE VIGILANCIA, PREVENCIÓN Y CONTROL DE LA SALUD
 DIRECCIÓN NACIONAL DE VIGILANCIA EPIDEMIOLÓGICA
ENFERMEDADES TRANSMITIDAS POR AGUA Y ALIMENTOS
HEPATITIS A Ecuador, semana epidemiológica (SE) 01-09 año 2026

La hepatitis A es una enfermedad hepática causada por el virus de la hepatitis A (VHA). Se transmite principalmente cuando una persona no infectada come o bebe algo contaminado por heces de una persona infectada por este virus. Esta enfermedad esta ligada a la falta de agua salubre, saneamiento deficiente y una mala higiene personal. Hasta la semana epidemiológica (SE) 9 del año 2026, se notificaron **543** casos de Hepatitis A. A nivel nacional, la provincia con el mayor número de casos reportados fue Pichincha, con 106 casos acumulados. El grupo etario más afectado corresponde a personas de 5 a 9 años.

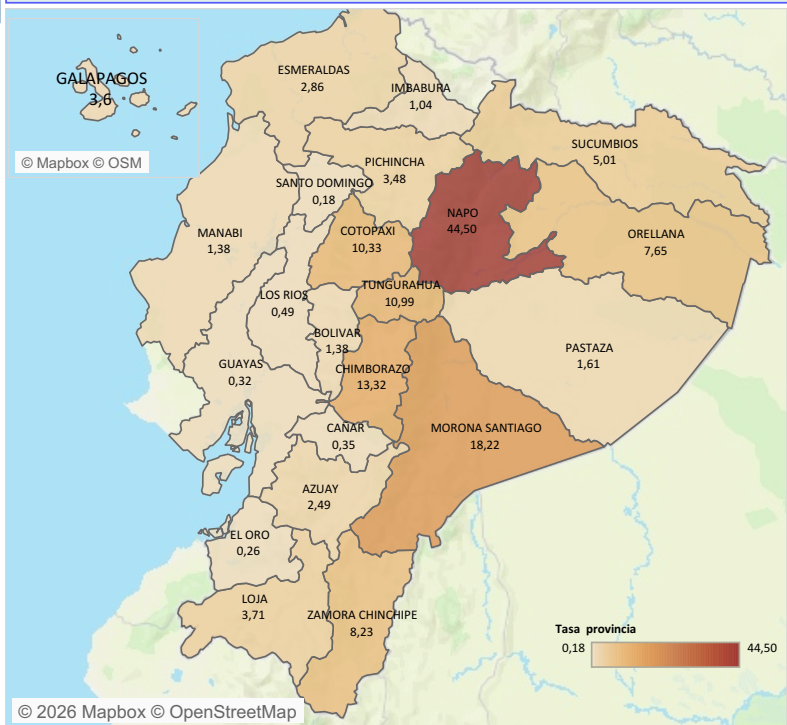
Casos notificados de B150-B159 Hepatitis A por años semana epidemiológica (SE) 01-09 año 2026



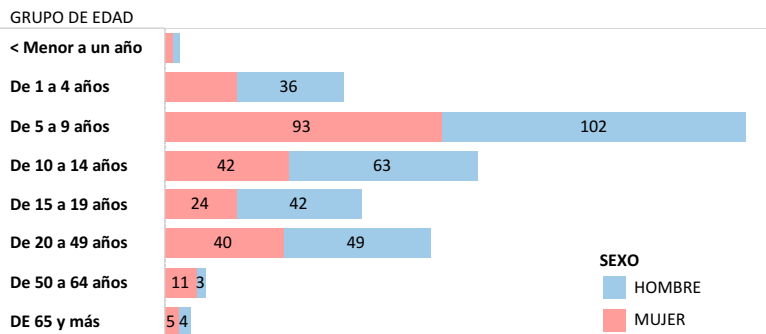
Casos de B150-B159 Hepatitis A por provincia semana epidemiológica (SE) 01-09 año 2026

PROVINCIA	Casos		Tasa provinci..		Casos Total	Tasa .. Total
	SE 01-08	SE 09	SE 01-08	SE 09		
NAPO	55	8	38,9	5,7	63	44,5
MORONA SANTIAGO	41	2	17,4	0,8	43	18,2
CHIMBORAZO	53	15	10,4	2,9	68	13,3
TUNGURAHUA	52	12	8,9	2,1	64	11,0
COTOPAXI	40	9	8,4	1,9	49	10,3
ZAMORA CHINCHIPE	7	3	5,8	2,5	10	8,2
ORELLANA	11	3	6,0	1,6	14	7,7
SUCUMBIOS	9	2	4,1	0,9	11	5,0
LOJA	18	1	3,5	0,2	19	3,7
PICHINCHA	97	9	3,2	0,3	106	3,5
ESMERALDAS	12	6	1,9	1,0	18	2,9
AZUAY	17	4	2,0	0,5	21	2,5
PASTAZA	2		1,6		2	1,6
MANABI	22	1	1,3	0,1	23	1,4
BOLIVAR	3		1,4		3	1,4
IMBABURA	4	1	0,8	0,2	5	1,0
LOS RIOS	5		0,5		5	0,5
CAÑAR	1		0,3		1	0,3
GUAYAS	10	5	0,2	0,1	15	0,3
EL ORO	2		0,3		2	0,3
SANTO DOMINGO	1		0,2		1	0,2
Total	462	81	2,7	0,6	543	3,1

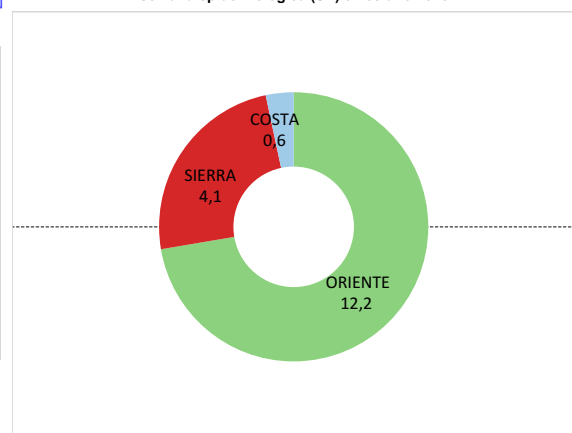
Tasas por 100mil H. de B150-B159 Hepatitis A por provincia semana epidemiológica (SE) 01-09 año 2026



Casos notificados de B150-B159 Hepatitis A por estrato de edad y sexo semana epidemiológica (SE) 01-09 año 2026



Tasa por regiones, por 100mil Habitantes de B150-B159 Hepatitis A año 2026 semana epidemiológica (SE) 01-09 año 2026



Fuente: SIVE-Alerta
 Elaborado: Dirección Nacional de Vigilancia Epidemiológica, 2026 *Nota*: datos sujetos a cambios por validación y verificación posterior