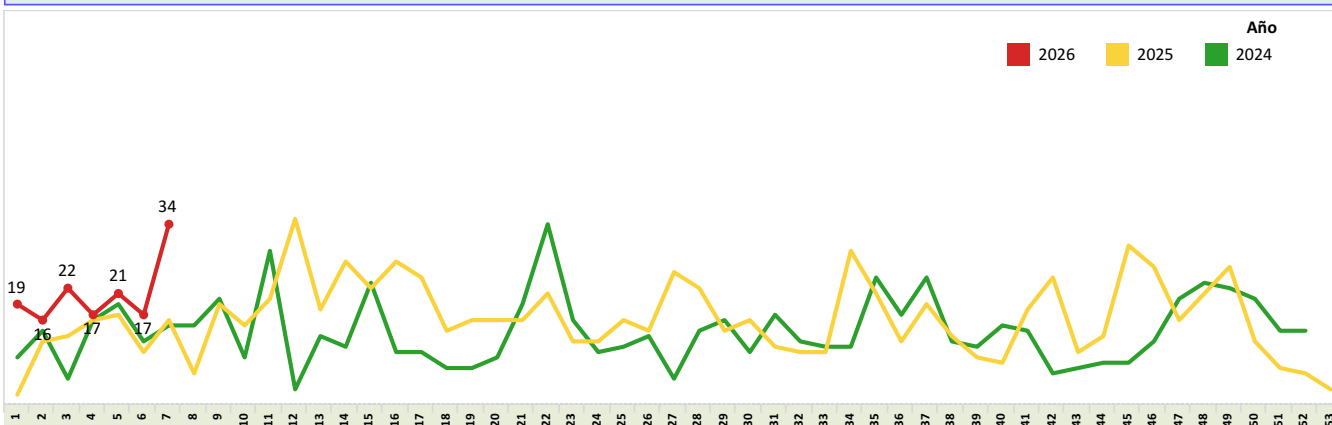


SUBSECRETARIA DE VIGILANCIA, PREVENCIÓN Y CONTROL DE LA SALUD
DIRECCIÓN NACIONAL DE VIGILANCIA EPIDEMIOLÓGICA
ENFERMEDADES TRANSMITIDAS POR AGUA Y ALIMENTOS
FIEBRE TIFOIDEA Y PARATIFOIDEA Ecuador, semana epidemiológica (SE) 01-07 año 2026

La fiebre tifoidea es una enfermedad aguda causada por la *Salmonella enterica* serovariedad Typhi y la paratifoidea es causada por *Salmonella enterica* serovariedad Paratyphi A y B. La OMS estima que ocurren 17 millones de casos por año y 600.000 defunciones en los países en desarrollo. La transmisión es fecal-oral a través de agua y alimentos contaminados con heces u orina de enfermos o de portadores, vectores (moscas y cucarachas) que se posan sobre alimentos en los que se puede multiplicar y de persona a persona. Durante la semana epidemiológica (SE) 7 del año 2026, se notificaron 34 casos de Fiebre Tifoidea y Paratifoidea. A nivel nacional, la provincia con el mayor número de casos reportados fue Guayas, con 46 casos acumulados. El grupo etario más afectado corresponde a personas de 20 a 49 años.

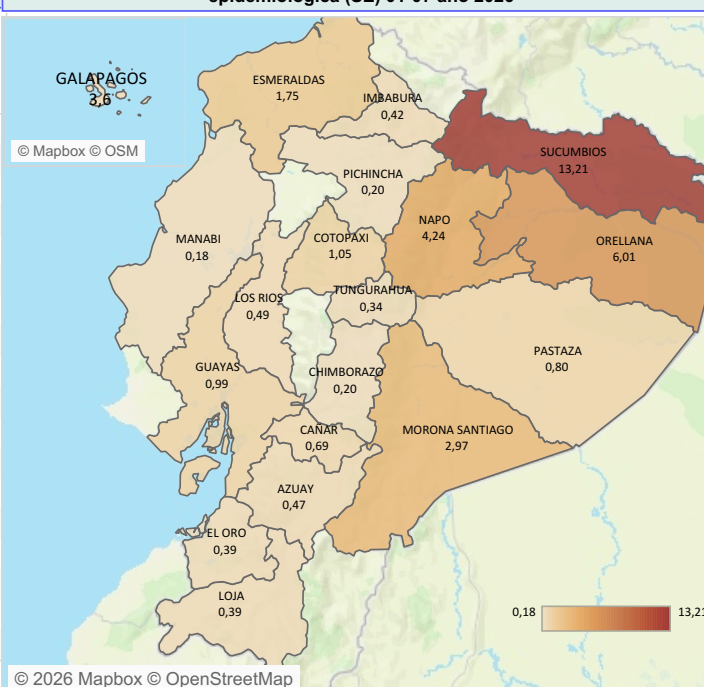
Casos notificados de A010-A014 Fiebre tifoidea y paratifoidea por años semana epidemiológica (SE) 01-07 año 2026



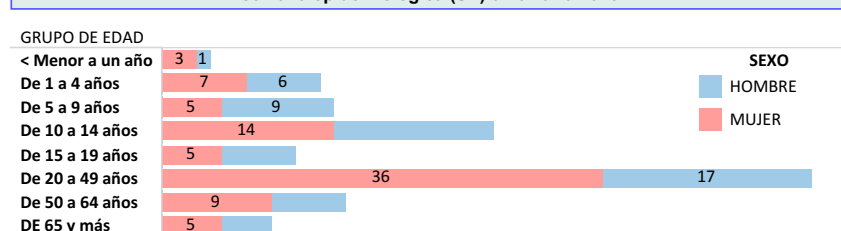
Casos de A010-A014 Fiebre tifoidea y paratifoidea por provincia semana epidemiológica (SE) 01-07 año 2026

PROVINCIA	Casos		Tasa provincia por..		Casos Total	Tasa pr.. Total
	SE 01-06	SE 07	SE 01-06	SE 07		
TUNGURAHUA	2		0,3		2	0,3
SUCUMBIOS	26	3	11,8	1,4	29	13,2
PICHINCHA		6		0,2	6	0,2
PASTAZA	1		0,8		1	0,8
ORELLANA	10	1	5,5	0,5	11	6,0
NAPO	6		4,2		6	4,2
MORONA SAN..	7		3,0		7	3,0
MANABI	2	1	0,1	0,1	3	0,2
LOS RIOS	3	2	0,3	0,2	5	0,5
LOJA	1	1	0,2	0,2	2	0,4
IMBABURA	2		0,4		2	0,4
GUAYAS	38	8	0,8	0,2	46	1,0
ESMERALDAS	5	6	0,8	1,0	11	1,7
EL ORO	3		0,4		3	0,4
COTOPAXI	2	3	0,4	0,6	5	1,1
CHIMBORAZO	1		0,2		1	0,2
AZUAY	1	3	0,1	0,4	4	0,5
CAÑAR	2		0,7		2	0,7
Total	112	34	0,8	0,3	146	0,9

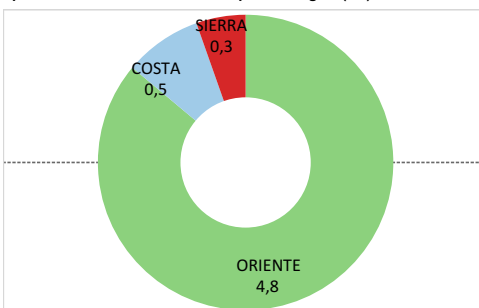
Tasas por 100mil H. de A010-A014 Fiebre tifoidea y paratifoidea semana epidemiológica (SE) 01-07 año 2026



Casos notificados de A010-A014 Fiebre tifoidea y paratifoidea por estrato de edad y sexo semana epidemiológica (SE) 01-07 año 2026



Tasa regional por 100mil Habitantes de A010-A014 Fiebre tifoidea y paratifoidea año 2026 semana epidemiológica (SE) 01-07 año 2026

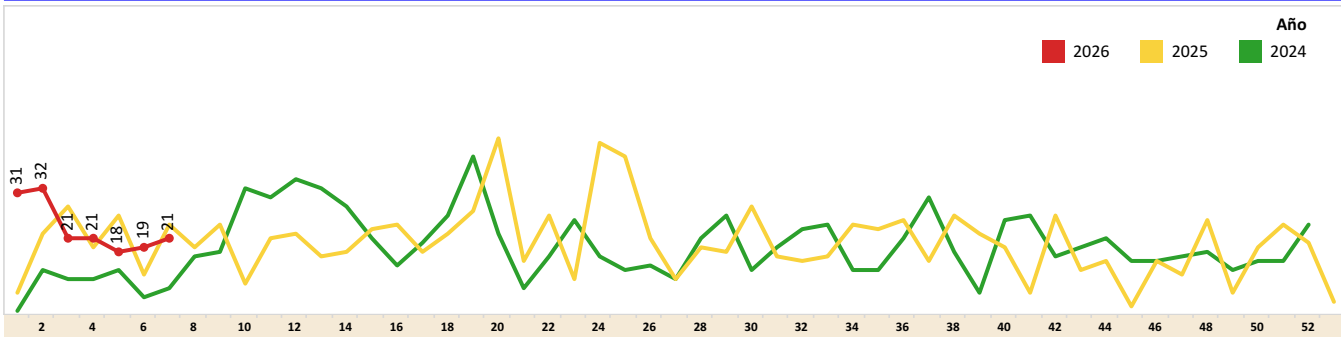


Fuente: Sistema SIVE-Alerta
 Elaborado: Dirección Nacional de Vigilancia Epidemiológica, 2026 *Nota*: datos sujetos a cambios por validación y verificación posterior

SUBSECRETARIA DE VIGILANCIA, PREVENCIÓN Y CONTROL DE LA SALUD
 DIRECCIÓN NACIONAL DE VIGILANCIA EPIDEMIOLÓGICA
 ENFERMEDADES TRANSMITIDAS POR AGUA Y ALIMENTOS
 INFECCIONES DEBIDAS A SALMONELLA
 Ecuador, semana epidemiológica (SE) 01-07 año 2026

La salmonelosis es causada por la bacteria *Salmonella* y es una de las enfermedades de transmisión alimentaria más comunes. Anualmente afecta a decenas de millones de personas de todo el mundo y provoca más de cien mil muertes. En la mayoría de los casos, los síntomas son leves y los pacientes se recuperan sin tratamiento específico. Sin embargo, en algunos casos, particularmente en niños pequeños y en ancianos, la deshidratación causada por la enfermedad puede ser grave y poner en peligro la vida. Durante la semana epidemiológica (SE) 7 del año 2026, se notificaron 21 casos de Salmonelosis. A nivel nacional, la provincia con el mayor número de casos reportados fue Guayas, con 53 casos acumulados. El grupo etario más afectado corresponde a personas de 20 a 49 años.

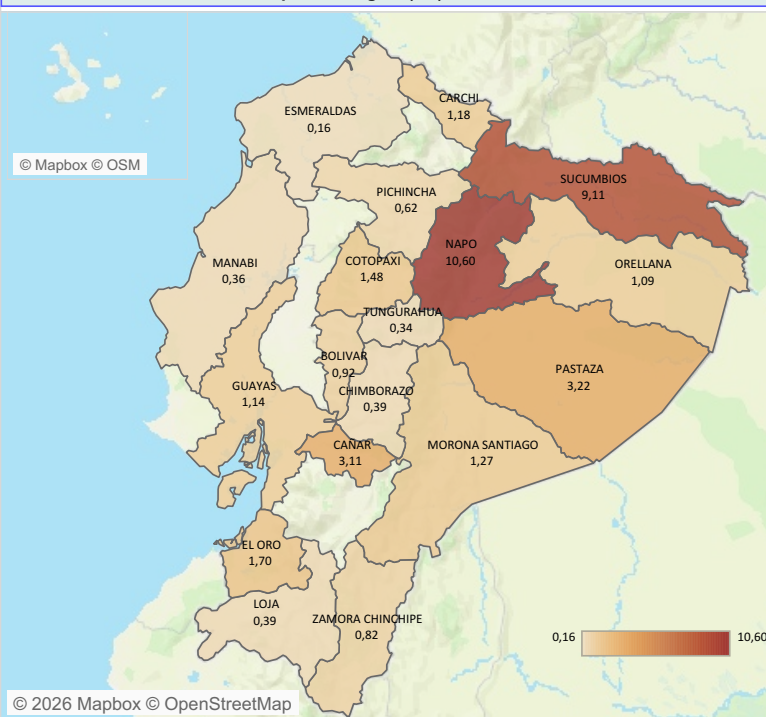
Casos notificados de A020 - A029 Infecciones debidas a salmonella por años semana epidemiológica (SE) 01-07 año 2026



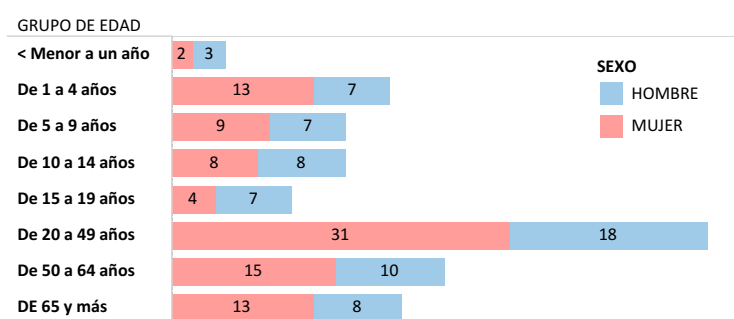
Casos de A020 - A029 Infecciones debidas a salmonella por provincia semana epidemiológica (SE) 01-07 año 2026

PROVINCIA	Casos		Tasa provincia ..		Casos Total	Tasa .. Total
	SE 01-06	SE 07	SE 01-06	SE 07		
	2026	2026	2026	2026		
NAPO	12	3	8,5	2,1	15	10,6
SUCUMBIOS	20		9,1		20	9,1
PASTAZA	3	1	2,4	0,8	4	3,2
CAÑAR	6	3	2,1	1,0	9	3,1
EL ORO	13		1,7		13	1,7
COTOPAXI	6	1	1,3	0,2	7	1,5
MORONA SAN..	3		1,3		3	1,3
CARCHI	2		1,2		2	1,2
GUAYAS	48	5	1,0	0,1	53	1,1
ORELLANA	1	1	0,5	0,5	2	1,1
BOLIVAR	2		0,9		2	0,9
ZAMORA CHIN..		1		0,8	1	0,8
PICHINCHA	15	4	0,5	0,1	19	0,6
CHIMBORAZO	2		0,4		2	0,4
LOJA	2		0,4		2	0,4
MANABI	5	1	0,3	0,1	6	0,4
TUNGURAHUA	1	1	0,2	0,2	2	0,3
ESMERALDAS	1		0,2		1	0,2
Total	142	21	1,0	0,2	163	1,1

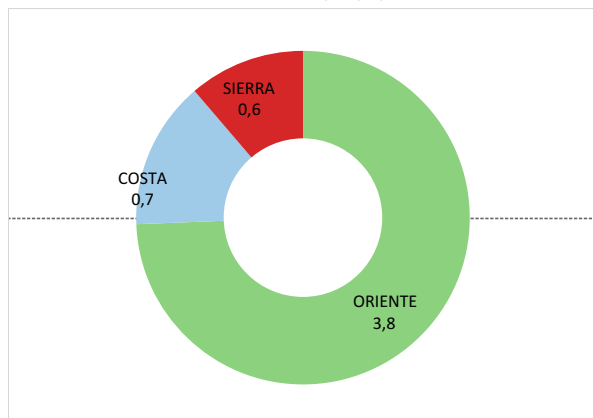
Tasas por 100mil H. de A020 - A029 Infecciones debidas a salmonella por provincia semana epidemiológica (SE) 01-07 año 2026



Casos notificados de A020 - A029 Infecciones debidas a salmonella por estrato de edad y sexo semana epidemiológica (SE) 01-07 año 2026



Tasa por regiones, por 100mil H. de A020 - A029 Infecciones debidas a salmonella año 2026 semana epidemiológica (SE) 01-07 año 2026

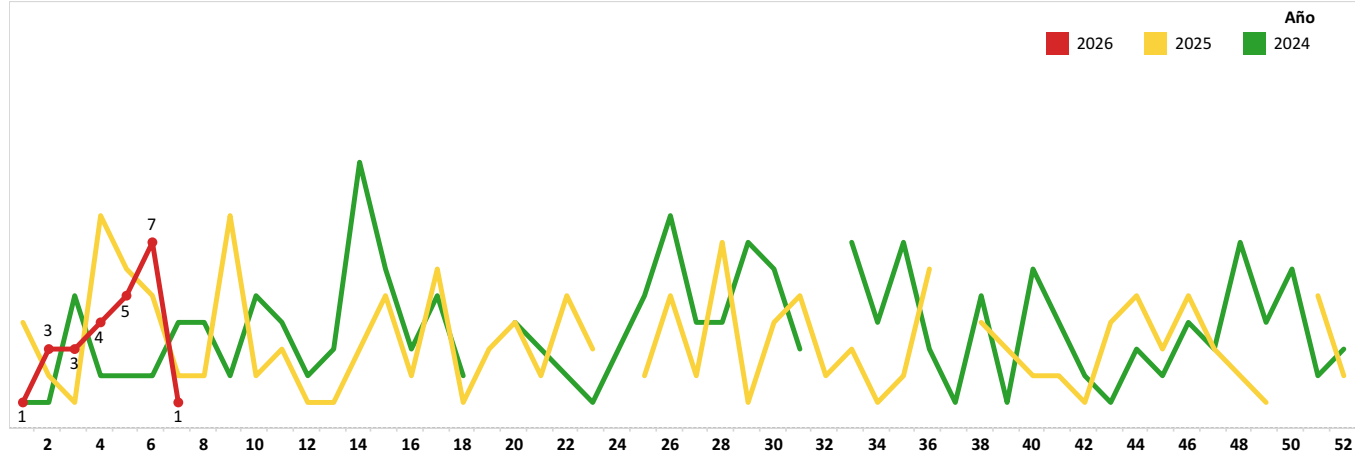


Fuente: Sistema SIVE-Alerta
 Elaborado: Dirección Nacional de Vigilancia Epidemiológica, 2026
 Nota: datos sujetos a cambios por investigación en curso, validación y verificación posterior

SUBSECRETARÍA DE VIGILANCIA, PREVENCIÓN Y CONTROL DE LA SALUD
 DIRECCIÓN NACIONAL DE VIGILANCIA EPIDEMIOLÓGICA
 ENFERMEDADES TRANSMITIDAS POR AGUA Y ALIMENTOS
 SHIGELOSIS Ecuador, semana epidemiológica (SE) 01-07 año 2026

La shigelosis es una infección entérica invasiva aguda causada por bacterias que pertenecen al género *Shigella*. Es endémica en la mayoría de los países en desarrollo y es la causa más importante de diarrea con sangre en todo el mundo. Se estima que causa al menos 80 millones de casos de diarrea sanguinolenta y 700,000 muertes cada año. Durante la semana epidemiológica (SE) 7 del año 2026, se notificó 1 caso de Shigelosis. A nivel nacional, la provincia con el mayor número de casos reportados fue Pichincha, con 7 casos acumulados. El grupo etario más afectado corresponde a personas de 5 a 9 años y de 10 a 14 años.

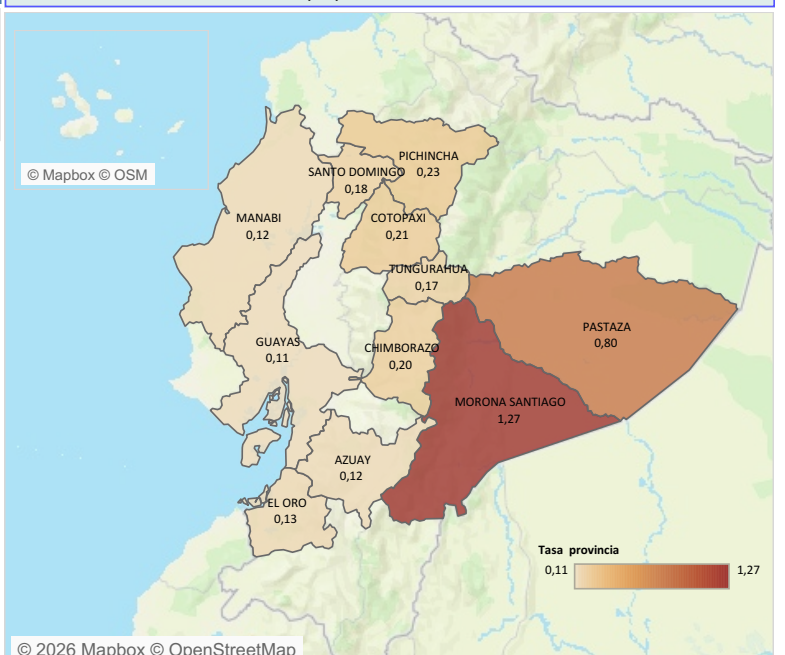
Casos notificados de A030-A039 Shigelosis por años semana epidemiológica (SE) 01-07 año 2026



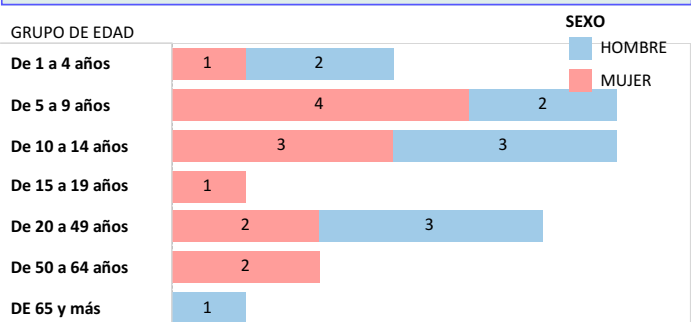
Casos de A030-A039 Shigelosis por provincia semana epidemiológica (SE) 01-07 año 2026

PROVINCIA	Casos		Tasa provincia por 100milH.		Casos Total	Tasa provincia por 100milH. Total
	SE 01-06 2026	SE 07 2026	SE 01-06 2026	SE 07 2026		
MORONA SANTIAGO	3		1,27		3	1,27
PASTAZA	1		0,80		1	0,80
PICHINCHA	6	1	0,20	0,03	7	0,23
COTOPAXI	1		0,21		1	0,21
CHIMBORAZO	1		0,20		1	0,20
SANTO DOMINGO	1		0,18		1	0,18
TUNGURAHUA	1		0,17		1	0,17
EL ORO	1		0,13		1	0,13
MANABI	2		0,12		2	0,12
AZUAY	1		0,12		1	0,12
GUAYAS	5		0,11		5	0,11
Total	23	1	0,17	0,03	24	0,18

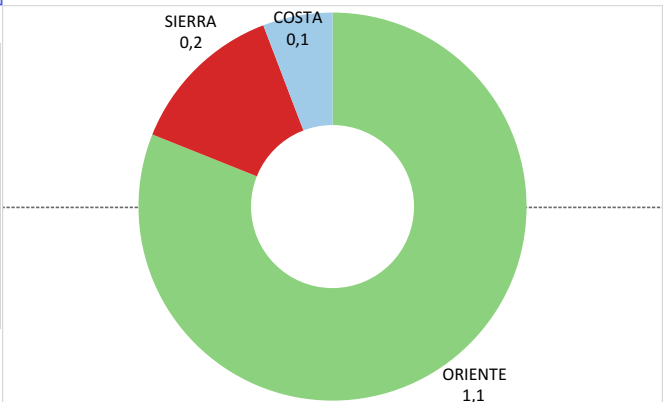
Tasas por 100mil H. de A030-A039 Shigelosis por provincia semana epidemiológica (SE) 01-07 año 2026



Casos notificados de A030-A039 Shigelosis por estrato de edad y sexo semana epidemiológica (SE) 01-07 año 2026



Tasa por regiones, por 100mil H. de A030-A039 Shigelosis año 2026 semana epidemiológica (SE) 01-07 año 2026

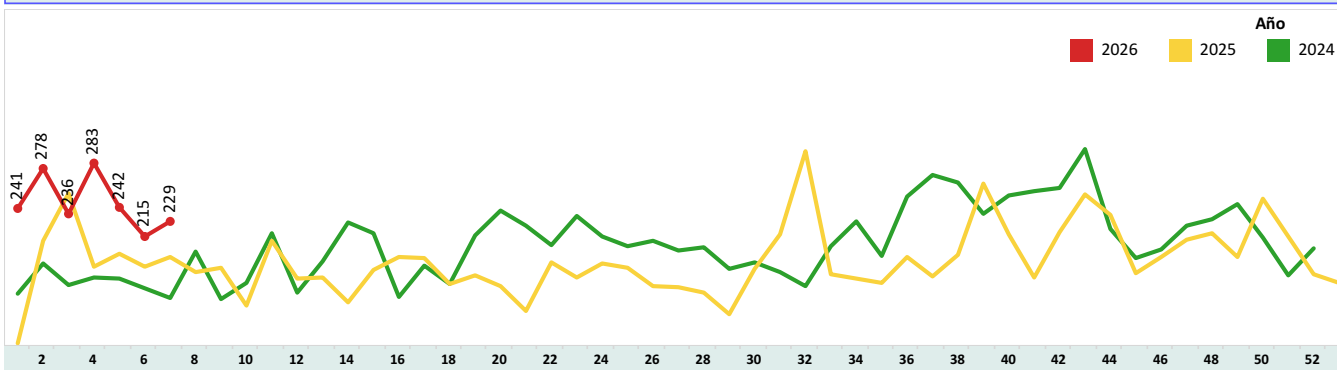


Fuente: Sistema SIVE-Alerta
 Elaborado: Dirección Nacional de Vigilancia Epidemiológica, 2026 *Nota*: datos sujetos a cambios por validación y verificación posterior

SUBSECRETARIA DE VIGILANCIA, PREVENCIÓN Y CONTROL DE LA SALUD
DIRECCIÓN NACIONAL DE VIGILANCIA EPIDEMIOLÓGICA
ENFERMEDADES TRANSMITIDAS POR AGUA Y ALIMENTOS
OTRAS INTOXICACIONES ALIMENTARIAS Ecuador, semana epidemiológica (SE) 01-07 año 2026

Las enfermedades transmitidas por los alimentos son generalmente de carácter infeccioso o tóxico y son causadas por bacterias, virus o parásitos que penetran en el organismo a través del agua o los alimentos contaminados. Son provocadas por la ingestión de alimentos contaminados por microorganismos, en cualquier etapa del procesamiento de los alimentos, desde la producción al consumo de los mismos. Durante la semana epidemiológica (SE) 7 del año 2026, se notificaron **229** casos de Intoxicaciones Alimentarias. A nivel nacional, la provincia con el mayor número de casos reportados fue Pichincha, con 772 casos acumulados. El grupo etario más afectado corresponde a personas de 20 a 49 años.

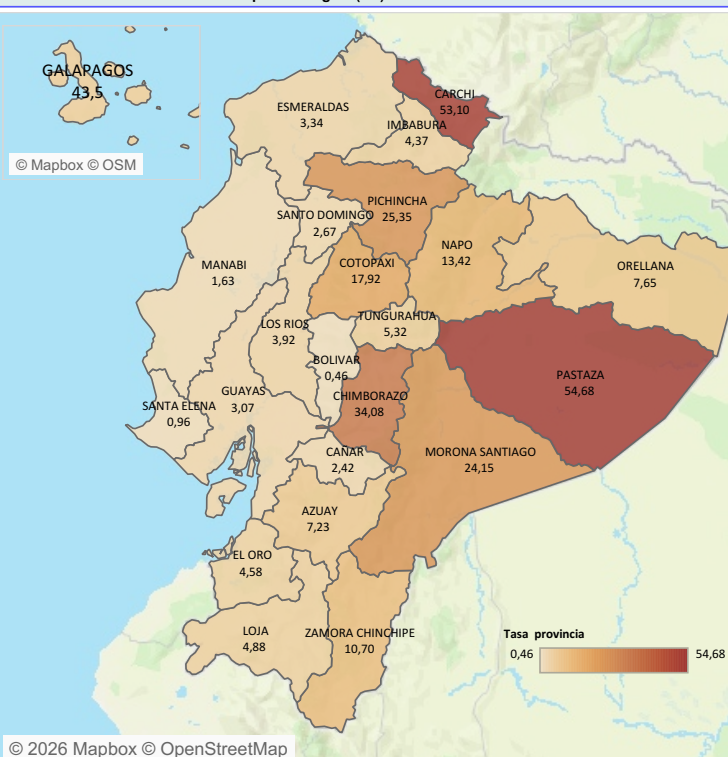
Casos notificados de A040-A049 Otras intoxicaciones alimentarias bacterianas por años semana epidemiológica (SE) 01-07 año 2026



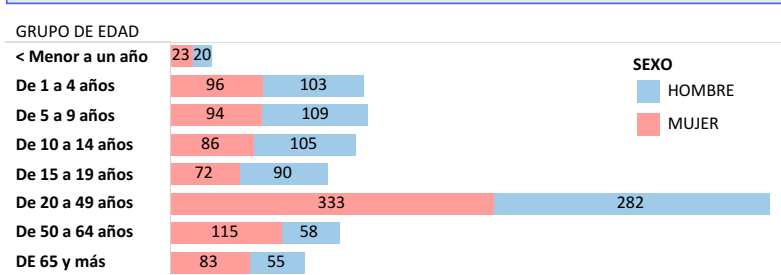
Casos de A040-A049 Otras intoxicaciones alimentarias bacterianas por provincia semana epidemiológica (SE) 01-07 año 2026

PROVINCIA	Casos		Tasa provincia ..		Casos Total	Tasa .. Total
	SE 01-06	SE 07	SE 01-06	SE 07		
PASTAZA	62	6	49,85	4,82	68	54,68
CARCHI	75	15	44,25	8,85	90	53,10
CHIMBORAZO	159	15	31,14	2,94	174	34,08
PICHINCHA	673	99	22,10	3,25	772	25,35
MORONA SANTIAGO	53	4	22,45	1,69	57	24,15
COTOPAXI	71	14	14,96	2,95	85	17,92
NAPO	16	3	11,30	2,12	19	13,42
ZAMORA CHINCHIPE	13		10,70		13	10,70
ORELLANA	12	2	6,56	1,09	14	7,65
AZUAY	54	7	6,40	0,83	61	7,23
TUNGURAHUA	26	5	4,46	0,86	31	5,32
LOJA	22	3	4,29	0,59	25	4,88
EL ORO	32	3	4,19	0,39	35	4,58
IMBABURA	21		4,37		21	4,37
LOS RIOS	33	7	3,23	0,69	40	3,92
GALAPAGOS	1		3,62		1	3,62
ESMERALDAS	21		3,34		21	3,34
GUAYAS	105	38	2,26	0,82	143	3,07
SANTO DOMINGO	15		2,67		15	2,67
CAÑAR	5	2	1,73	0,69	7	2,42
MANABI	25	2	1,50	0,12	27	1,63
SANTA ELENA	1	3	0,24	0,72	4	0,96
BOLIVAR		1		0,46	1	0,46
Total	1.495	229	8,56	1,44	1.724	9,75

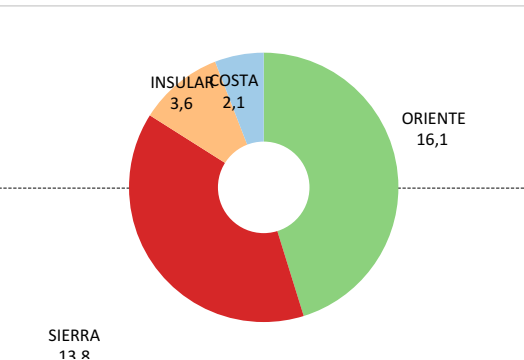
Tasas por 100mil H. de A040-A049 Otras intoxicaciones alimentarias bacterianas por provincia semana epidemiológica (SE) 01-07 año 2026



Casos notificados de A040-A049 Otras intoxicaciones alimentarias bacterianas por estrato de edad y sexo semana epidemiológica (SE) 01-07 año 2026



Tasa por regiones, por 100mil H. de A040-A049 Otras intoxicaciones alimentarias bacterianas año 2026 semana epidemiológica (SE) 01-07 año 2026

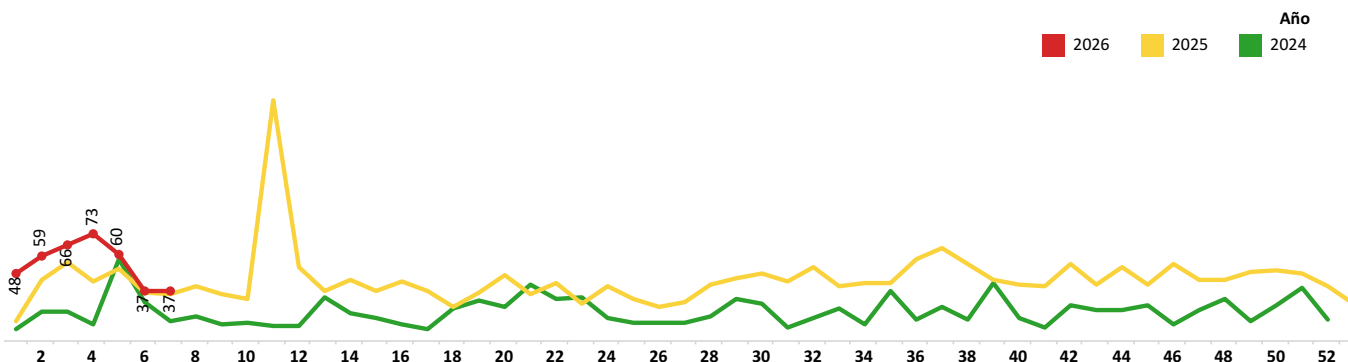


Fuente: Sistema SIVE-Alerta
Elaborado: Dirección Nacional de Vigilancia Epidemiológica, 2026 ***Nota*:** datos sujetos a cambios por validación y verificación posterior

SUBSECRETARIA DE VIGILANCIA, PREVENCIÓN Y CONTROL DE LA SALUD
 DIRECCIÓN NACIONAL DE VIGILANCIA EPIDEMIOLÓGICA
ENFERMEDADES TRANSMITIDAS POR AGUA Y ALIMENTOS
HEPATITIS A Ecuador, semana epidemiológica (SE) 01-07 año 2026

La hepatitis A es una enfermedad hepática causada por el virus de la hepatitis A (VHA). Se transmite principalmente cuando una persona no infectada come o bebe algo contaminado por heces de una persona infectada por este virus. Esta enfermedad esta ligada a la falta de agua salubre, saneamiento deficiente y una mala higiene personal. Durante la semana epidemiológica (SE) 7 del año 2026, se notificaron 37 casos de Hepatitis A. A nivel nacional, la provincia con el mayor número de casos reportados fue Pichincha, con 84 casos acumulados. El grupo etario más afectado corresponde a personas de 5 a 9 años.

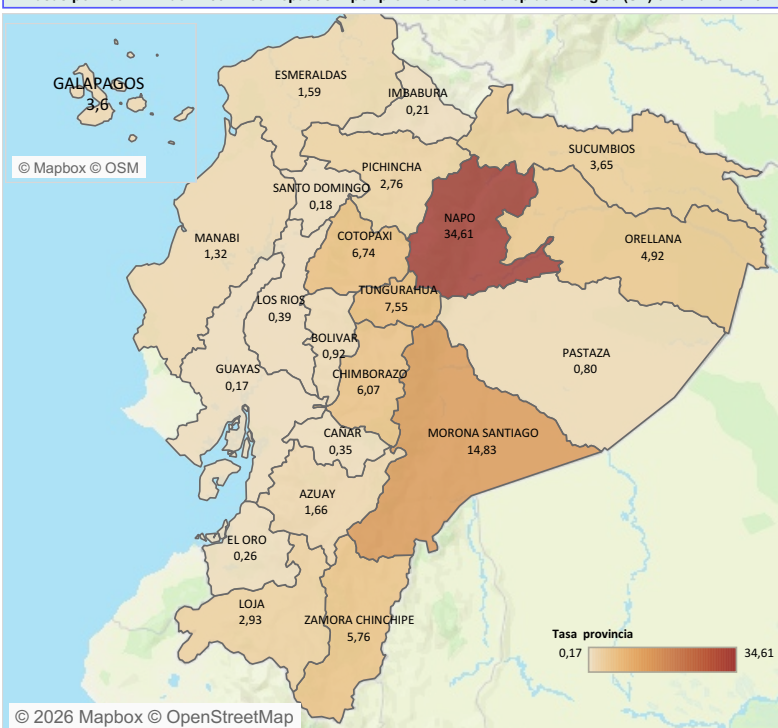
Casos notificados de B150-B159 Hepatitis A por años semana epidemiológica (SE) 01-07 año 2026



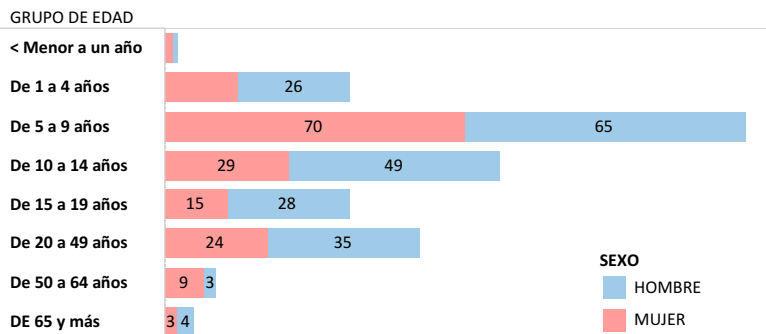
Casos de B150-B159 Hepatitis A por provincia semana epidemiológica (SE) 01-07 año 2026

PROVINCIA	Casos		Tasa provinci..		Casos Total	Tasa .. Total
	SE 01-06 2026	SE 07 2026	SE 01-06 2026	SE 07 2026		
NAPO	46	3	32,5	2,1	49	34,6
MORONA SANTIAGO	32	3	13,6	1,3	35	14,8
TUNGURAHUA	41	3	7,0	0,5	44	7,6
COTOPAXI	31	1	6,5	0,2	32	6,7
CHIMBORAZO	25	6	4,9	1,2	31	6,1
ZAMORA CHINCHIPE	7		5,8		7	5,8
ORELLANA	7	2	3,8	1,1	9	4,9
SUCUMBIOS	7	1	3,2	0,5	8	3,6
LOJA	14	1	2,7	0,2	15	2,9
PICHINCHA	72	12	2,4	0,4	84	2,8
AZUAY	13	1	1,5	0,1	14	1,7
ESMERALDAS	9	1	1,4	0,2	10	1,6
MANABI	22		1,3		22	1,3
BOLIVAR	2		0,9		2	0,9
PASTAZA	1		0,8		1	0,8
LOS RIOS	4		0,4		4	0,4
CAÑAR	1		0,3		1	0,3
EL ORO	1	1	0,1	0,1	2	0,3
IMBABURA	1		0,2		1	0,2
SANTO DOMINGO		1		0,2	1	0,2
GUAYAS	7	1	0,2	0,0	8	0,2
Total	343	37	2,1	0,3	380	2,2

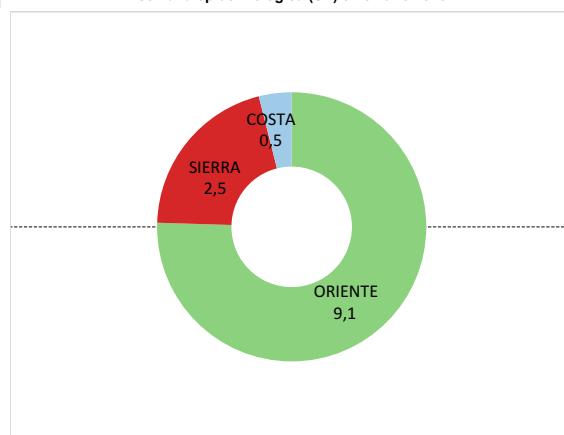
Tasas por 100mil H. de B150-B159 Hepatitis A por provincia semana epidemiológica (SE) 01-07 año 2026



Casos notificados de B150-B159 Hepatitis A por estrato de edad y sexo semana epidemiológica (SE) 01-07 año 2026



Tasa por regiones, por 100mil Habitantes de B150-B159 Hepatitis A año 2026 semana epidemiológica (SE) 01-07 año 2026



Fuente: SIVE-Alerta
 Elaborado: Dirección Nacional de Vigilancia Epidemiológica, 2026 *Nota*: datos sujetos a cambios por validación y verificación posterior