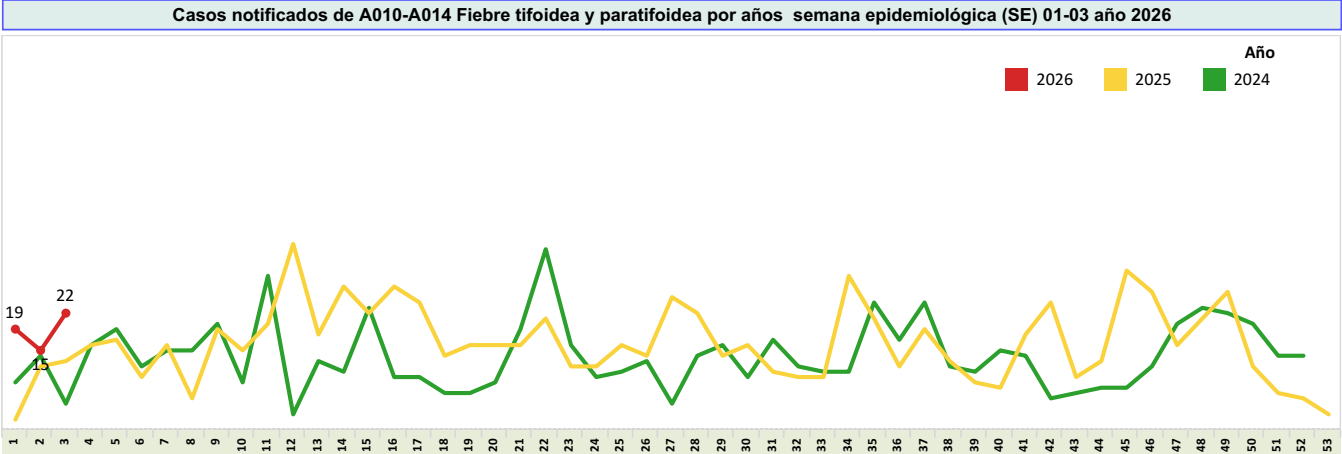


SUBSECRETARIA DE VIGILANCIA, PREVENCIÓN Y CONTROL DE LA SALUD
DIRECCIÓN NACIONAL DE VIGILANCIA EPIDEMIOLÓGICA
ENFERMEDADES TRANSMITIDAS POR AGUA Y ALIMENTOS
FIEBRE TIFOIDEA Y PARATIFOIDEA, Ecuador, semana epidemiológica (SE) 01-03 año 2026

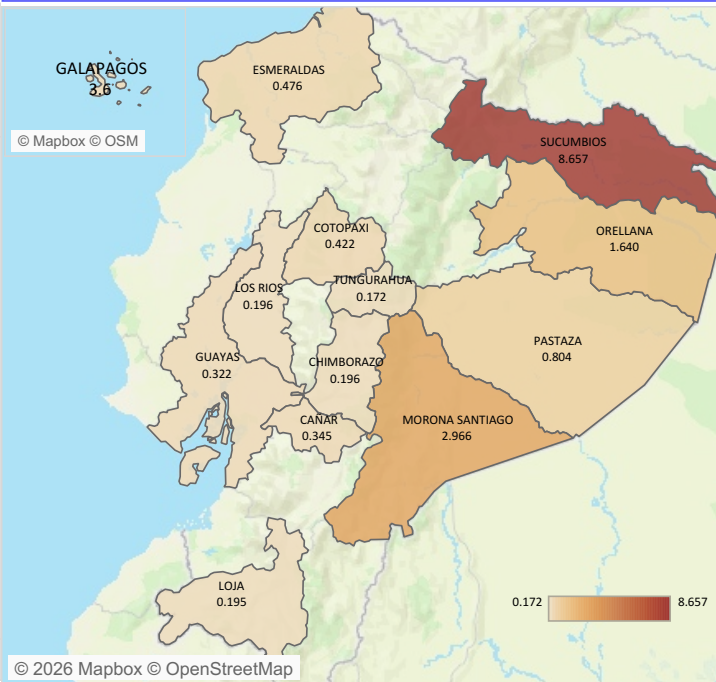
La fiebre tifoidea es una enfermedad aguda causada por la *Salmonella enterica* serovariedad Typhi y la paratifoidea es causada por *Salmonella enterica* serovariedad Paratyphi A y B. La OMS estima que ocurren 17 millones de casos por año y 600.000 defunciones en los países en desarrollo. La transmisión es fecal-oral a través de agua y alimentos contaminados con heces u orina de enfermos o de portadores, vectores (moscas y cucarachas) que se posan sobre alimentos en los que se puede multiplicar y de persona a persona. Durante la semana epidemiológica (SE) 3 del año 2026, se notificaron 22 casos de Fiebre Tifoidea y Paratifoidea. A nivel nacional, la provincia con el mayor número de casos reportados fue Sucumbios, con 19 casos acumulados. El grupo etario más afectado corresponde a personas de 20 a 49 años.



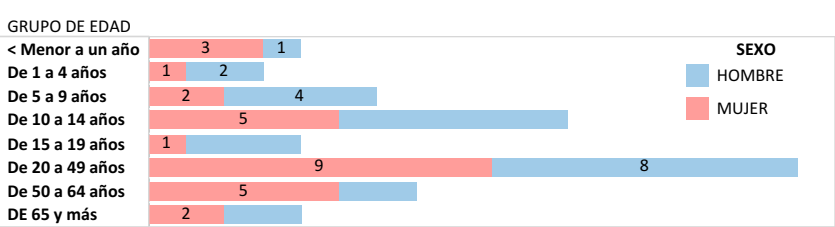
Casos de A010-A014 Fiebre tifoidea y paratifoidea por provincia semana epidemiológica (SE) 01-03 año 2026

PROVINCIA	Casos		Tasa provincia por 100milH.		Casos Total	Tasa provincia por 100.. Total
	SE 01-02	SE 03	SE 01-02	SE 03		
	2026	2026	2026	2026		
SUCUMBIOS	11	8	5.01	3.65	19	8.66
MORONA SANTIAGO	3	4	1.27	1.69	7	2.97
ORELLANA	2	1	1.09	0.55	3	1.64
PASTAZA	1		0.80		1	0.80
ESMERALDAS	3		0.48		3	0.48
COTOPAXI	2		0.42		2	0.42
CAÑAR	1		0.35		1	0.35
GUAYAS	8	7	0.17	0.15	15	0.32
CHIMBORAZO	1		0.20		1	0.20
LOS RIOS	2		0.20		2	0.20
LOJA		1		0.20	1	0.20
TUNGURAHUA		1		0.17	1	0.17
Total	34	22	0.41	0.34	56	0.59

Tasas por 100mil H. de A010-A014 Fiebre tifoidea y paratifoidea semana epidemiológica (SE) 01-03 año 2026

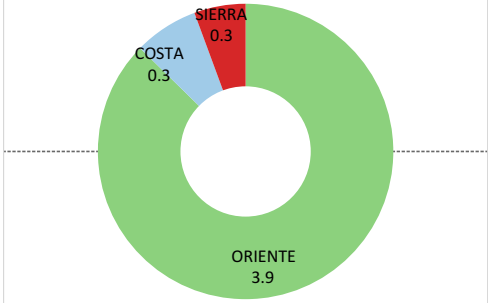


Casos notificados de A010-A014 Fiebre tifoidea y paratifoidea por estrato de edad y sexo semana epidemiológica (SE) 01-03 año 2026

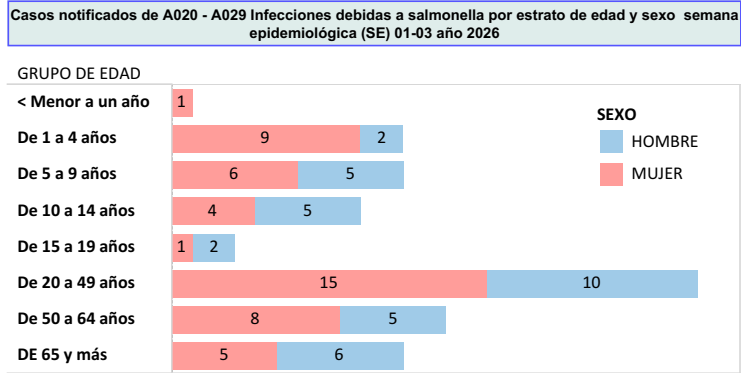
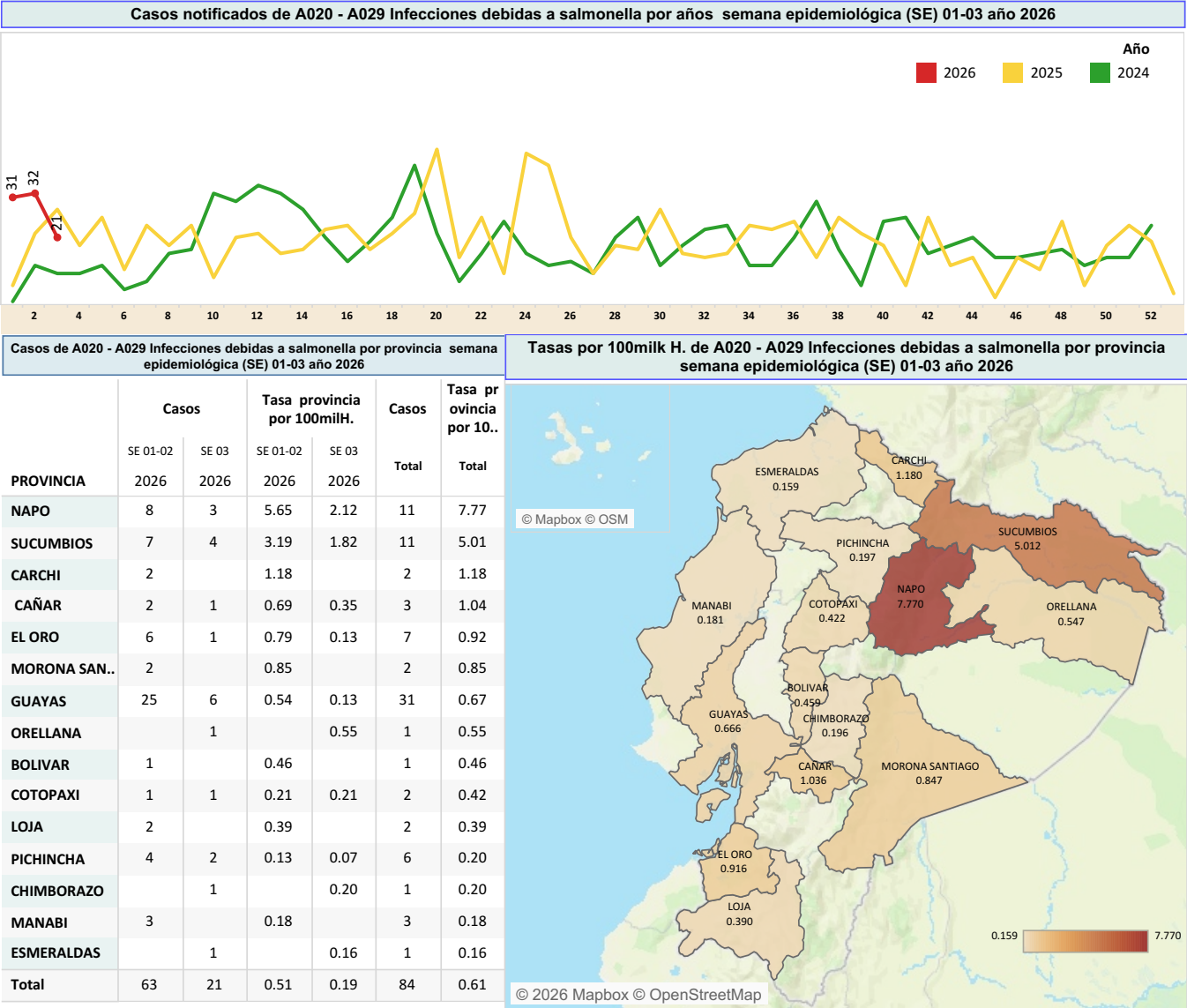


Fuente: Sistema SIVE-Alerta
Elaborado: Dirección Nacional de Vigilancia Epidemiológica, 2026 *Nota*: datos sujetos a cambios por validación y verificación posterior

Tasa regional por 100mil Habitantes de A010-A014 Fiebre tifoidea y paratifoidea año 2026 semana epidemiológica (SE) 01-03 año 2026



La salmonelosis es causada por la bacteria *Salmonella* y es una de las enfermedades de transmisión alimentaria más comunes. Anualmente afecta a decenas de millones de personas de todo el mundo y provoca más de cien mil muertes. En la mayoría de los casos, los síntomas son leves y los pacientes se recuperan sin tratamiento específico. Sin embargo, en algunos casos, particularmente en niños pequeños y en ancianos, la deshidratación causada por la enfermedad puede ser grave y poner en peligro la vida. Durante la semana epidemiológica (SE) 3 del año 2026, se notificaron 21 casos de Salmonelosis. A nivel nacional, la provincia con el mayor número de casos reportados fue Guayas, con 31 casos acumulados. El grupo etario más afectado corresponde a personas de 20 a 49 años.

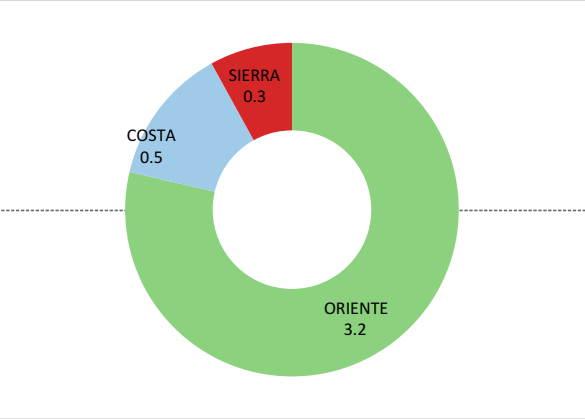


Fuente: Sistema SIVE-Alerta

Elaborado: Dirección Nacional de Vigilancia Epidemiológica, 2025

Nota: datos sujetos a cambios por investigación en curso, validación y verificación posterior

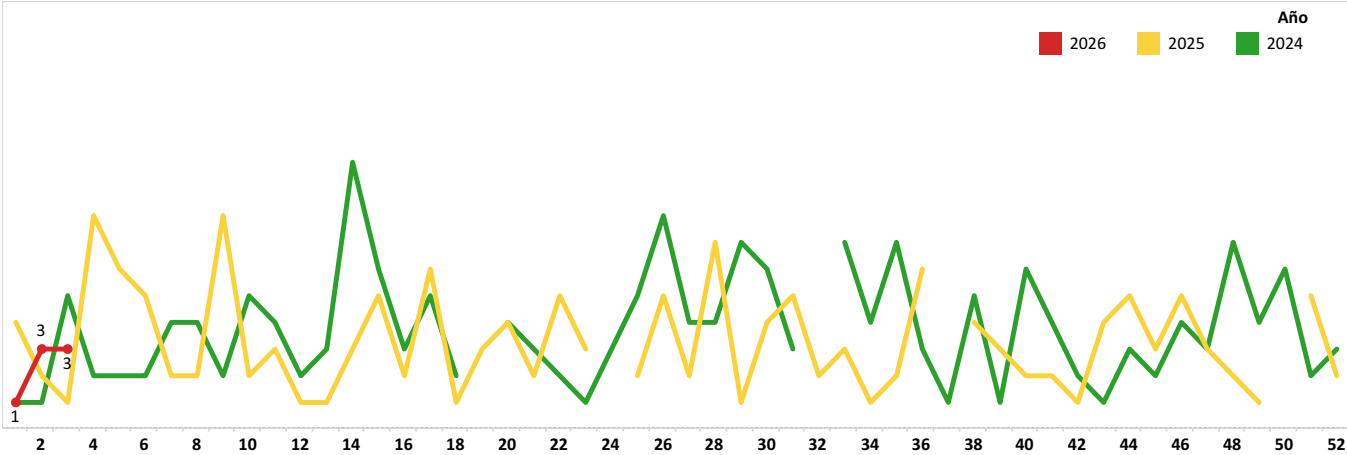
Tasa por regiones, por 100mil H. de A020 - A029 Infecciones debidas a salmonella año 2026 semana epidemiológica (SE) 01-03 año 2026



SUBSECRETARIA DE VIGILANCIA, PREVENCIÓN Y CONTROL DE LA SALUD
DIRECCIÓN NACIONAL DE VIGILANCIA EPIDEMIOLÓGICA
ENFERMEDADES TRANSMITIDAS POR AGUA Y ALIMENTOS
SHIGELOSIS Ecuador, semana epidemiológica (SE) 01-03 año 2026

La shigelosis es una infección entérica invasiva aguda causada por bacterias que pertenecen al género *Shigella*. Es endémica en la mayoría de los países en desarrollo y es la causa más importante de diarrea con sangre en todo el mundo. Se estima que causa al menos 80 millones de casos de diarrea sanguinolenta y 700,000 muertes cada año. Durante la semana epidemiológica (SE) 3 del año 2026, se notificaron 3 casos de Shigelosis. A nivel nacional, la provincia con el mayor número de casos reportados fue Pichincha, con 3 casos acumulados. El grupo etario más afectado corresponde a personas de 10 a 14 años.

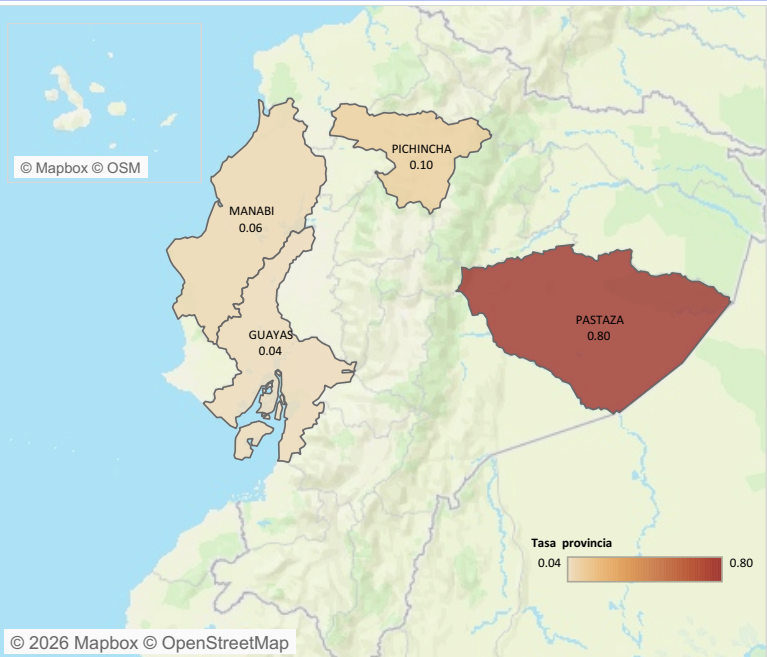
Casos notificados de A030-A039 Shigelosis por años semana epidemiológica (SE) 01-03 año 2026



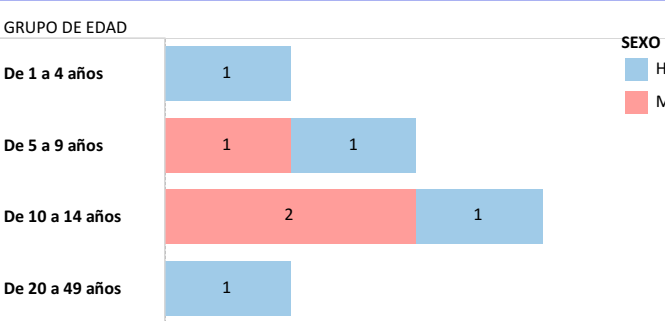
Casos de A030-A039 Shigelosis por provincia semana epidemiológica (SE) 01-03 año 2026

PROVINCIA	Casos		Tasa provincia por 100milH.		Casos Total	Tasa provincia por 100milH. Total
	SE 01-02	SE 03	SE 01-02	SE 03		
	2026	2026	2026	2026		
PASTAZA	1		0.804		1	0.804
PICHINCHA	1	2	0.033	0.066	3	0.098
MANABI		1		0.060	1	0.060
GUAYAS	2		0.043		2	0.043
Total	4	3	0.051	0.064	7	0.074

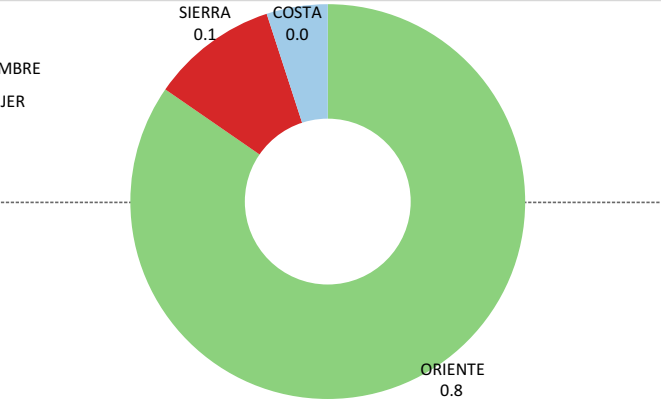
Tasas por 100mil H. de A030-A039 Shigelosis por provincia semana epidemiológica (SE) 01-03 año 2026



Casos notificados de A030-A039 Shigelosis por estrato de edad y sexo semana epidemiológica (SE) 01-03 año 2026



Tasa por regiones, por 100mil H. de A030-A039 Shigelosis año 2026 semana epidemiológica (SE) 01-03 año 2026

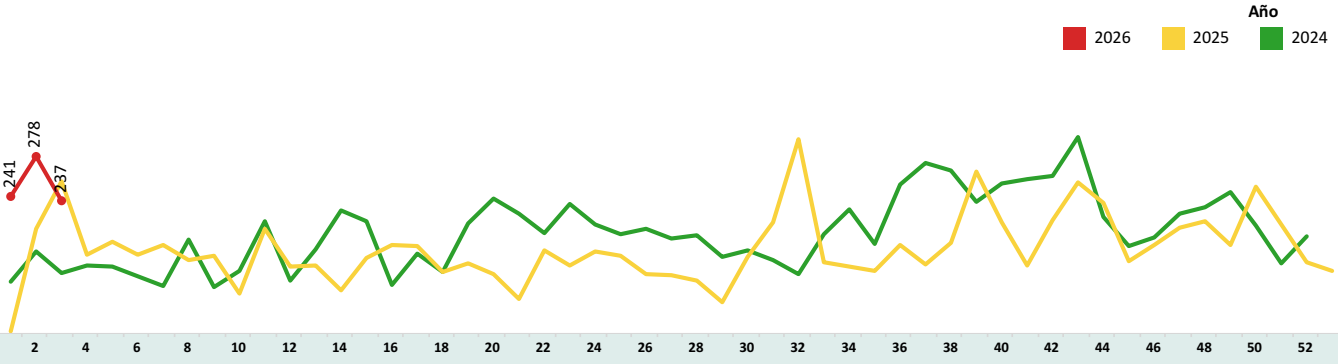


Fuente: Sistema SIVE-Alerta
Elaborado: Dirección Nacional de Vigilancia Epidemiológica, 2024 *Nota*: datos sujetos a cambios por validación y verificación posterior

SUBSECRETARIA DE VIGILANCIA, PREVENCIÓN Y CONTROL DE LA SALUD
DIRECCIÓN NACIONAL DE VIGILANCIA EPIDEMIOLÓGICA
ENFERMEDADES TRANSMITIDAS POR AGUA Y ALIMENTOS
OTRAS INTOXICACIONES ALIMENTARIAS Ecuador, semana epidemiológica (SE) 01-03 año 2026

Las enfermedades transmitidas por los alimentos son generalmente de carácter infeccioso o tóxico y son causadas por bacterias, virus o parásitos que penetran en el organismo a través del agua o los alimentos contaminados. Son provocadas por la ingestión de alimentos contaminados por microorganismos, en cualquier etapa del procesamiento de los alimentos, desde la producción al consumo de los mismos. Durante la semana epidemiológica (SE) 3 del año 2026, se notificaron 237 casos de Intoxicaciones Alimentarias. A nivel nacional, la provincia con el mayor número de casos reportados fue Pichincha, con 371 casos acumulados. El grupo etario más afectado corresponde a personas de 20 a 49 años.

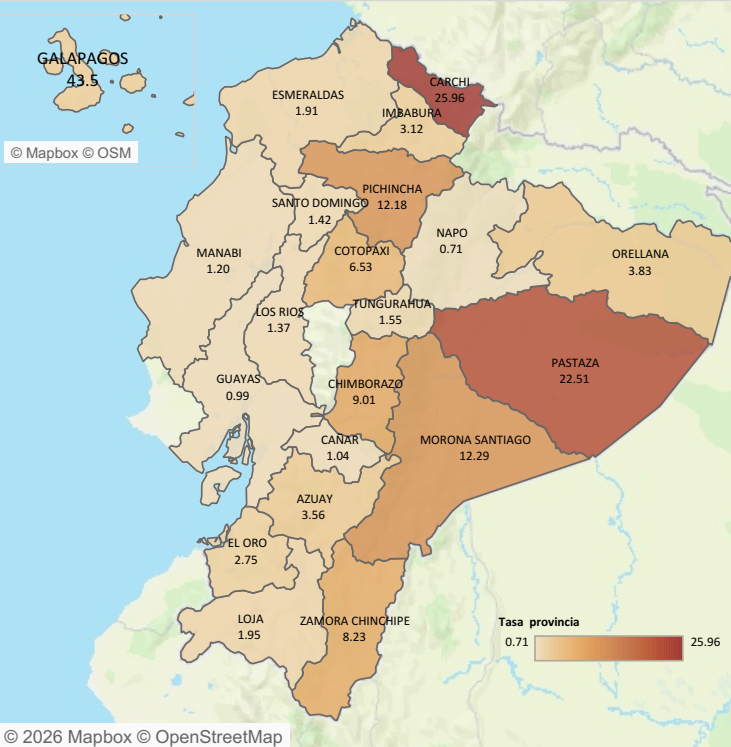
Casos notificados de A040-A049 Otras intoxicaciones alimentarias bacterianas por años semana epidemiológica (SE) 01-03 año 2026



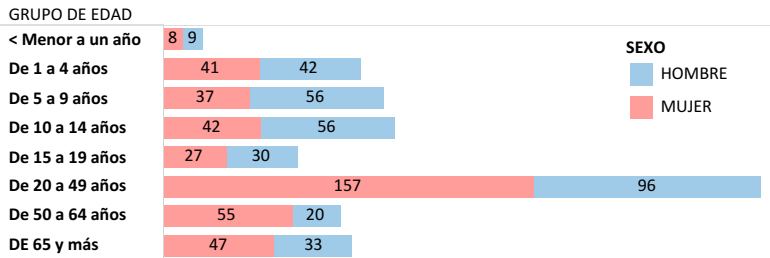
Casos de A040-A049 Otras intoxicaciones alimentarias bacterianas por provincia semana epidemiológica (SE) 01-03 año 2026

PROVINCIA	Casos		Tasa provincia ..		Casos	Tasa ..
	SE 01-02	SE 03	SE 01-02	SE 03		
	2026	2026	2026	2026	Total	Total
CARCHI	31	13	18.3	7.7	44	26.0
PASTAZA	22	6	17.7	4.8	28	22.5
MORONA SANTIAGO	24	5	10.2	2.1	29	12.3
PICHINCHA	236	135	7.7	4.4	371	12.2
CHIMBORAZO	27	19	5.3	3.7	46	9.0
ZAMORA CHINCHIPE	9	1	7.4	0.8	10	8.2
COTOPAXI	22	9	4.6	1.9	31	6.5
ORELLANA	5	2	2.7	1.1	7	3.8
GALAPAGOS	1		3.6		1	3.6
AZUAY	27	3	3.2	0.4	30	3.6
IMBABURA	14	1	2.9	0.2	15	3.1
EL ORO	15	6	2.0	0.8	21	2.7
LOJA	8	2	1.6	0.4	10	2.0
ESMERALDAS	7	5	1.1	0.8	12	1.9
TUNGURAHUA	9		1.5		9	1.5
SANTO DOMINGO	5	3	0.9	0.5	8	1.4
LOS RIOS	7	7	0.7	0.7	14	1.4
MANABI	17	3	1.0	0.2	20	1.2
CAÑAR	2	1	0.7	0.3	3	1.0
GUAYAS	30	16	0.6	0.3	46	1.0
NAPO	1		0.7		1	0.7
Total	519	237	3.0	1.5	756	4.4

Tasas por 100mil H. de A040-A049 Otras intoxicaciones alimentarias bacterianas por provincia semana epidemiológica (SE) 01-03 año 2026

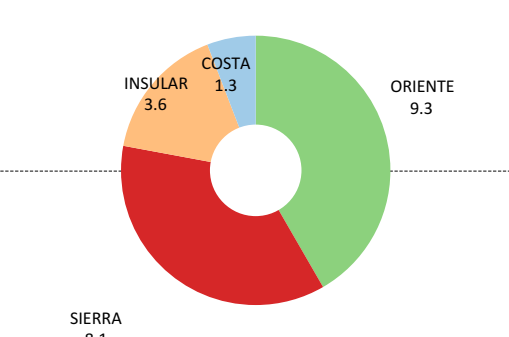


Casos notificados de A040-A049 Otras intoxicaciones alimentarias bacterianas por estrato de edad y sexo semana epidemiológica (SE) 01-03 año 2026



Fuente: Sistema SIVE-Alerta
Elaborado: Dirección Nacional de Vigilancia Epidemiológica, 2024 *Nota*: datos sujetos a cambios por validación y verificación posterior

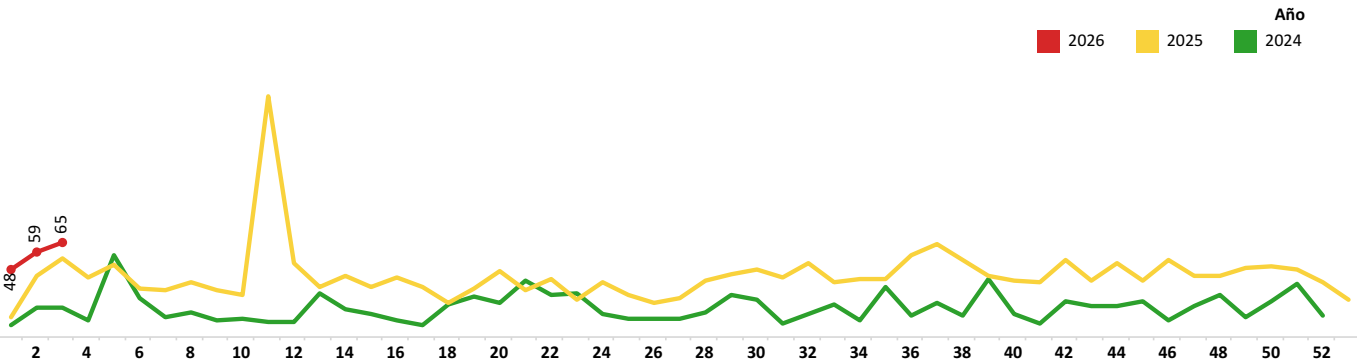
Tasa por regiones, por 100mil H. de A040-A049 Otras intoxicaciones alimentarias bacterianas año 2026 semana epidemiológica (SE) 01-03 año 2026



SUBSECRETARIA DE VIGILANCIA, PREVENCIÓN Y CONTROL DE LA SALUD
DIRECCIÓN NACIONAL DE VIGILANCIA EPIDEMIOLÓGICA
ENFERMEDADES TRANSMITIDAS POR AGUA Y ALIMENTOS
HEPATITIS A Ecuador, semana epidemiológica (SE) 01-03 año 2026

La hepatitis A es una enfermedad hepática causada por el virus de la hepatitis A (VHA). Se transmite principalmente cuando una persona no infectada come o bebe algo contaminado por heces de una persona infectada por este virus. Esta enfermedad esta ligada a la falta de agua salubre, saneamiento deficiente y una mala higiene personal. Durante la semana epidemiológica (SE) 3 del año 2026, se notificaron 65 casos de Hepatitis A. A nivel nacional, la provincia con el mayor número de casos reportados fue Pichincha, con 39 casos acumulados. El grupo etario más afectado corresponde a personas de 5 a 9 años.

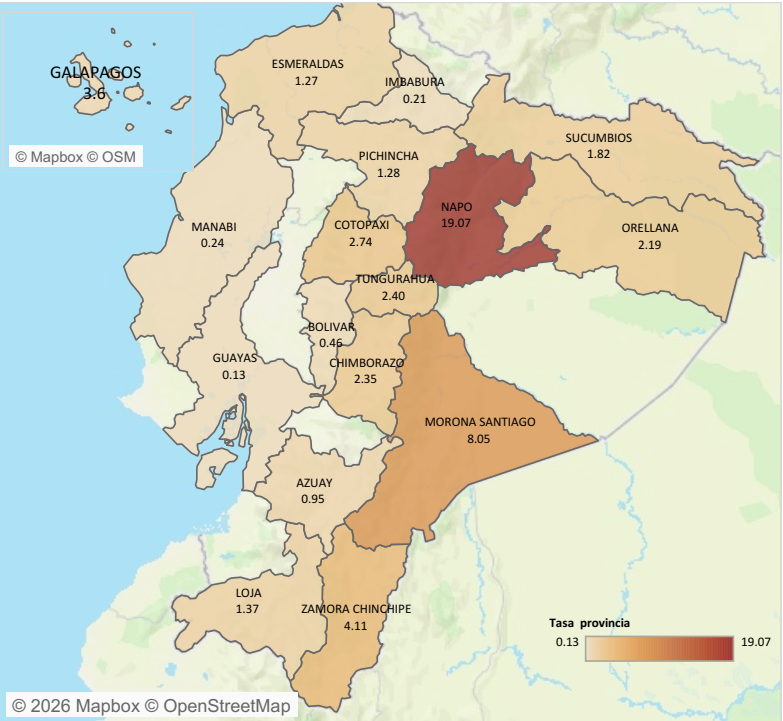
Casos notificados de B150-B159 Hepatitis A por años semana epidemiológica (SE) 01-03 año 2026



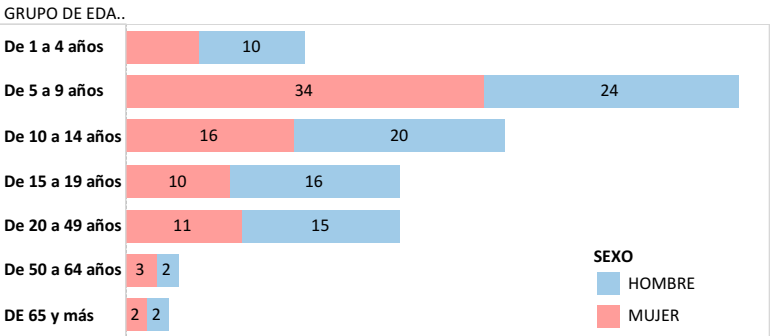
Casos de B150-B159 Hepatitis A por provincia semana epidemiológica (SE) 01-03 año 2026

PROVINCIA	Casos		Tasa provincia por 100milH.		Casos	Tasa p rovincia por ..
	SE 01-02	SE 03	SE 01-02	SE 03		
	2026	2026	2026	2026	Total	Total
NAPO	15	12	10.6	8.5	27	19.1
MORONA SANTIAGO	14	5	5.9	2.1	19	8.0
ZAMORA CHINCHIPE	4	1	3.3	0.8	5	4.1
COTOPAXI	5	8	1.1	1.7	13	2.7
TUNGURAHUA	12	2	2.1	0.3	14	2.4
CHIMBORAZO	9	3	1.8	0.6	12	2.4
ORELLANA	1	3	0.5	1.6	4	2.2
SUCUMBIOS	4		1.8		4	1.8
LOJA	1	6	0.2	1.2	7	1.4
PICHINCHA	23	16	0.8	0.5	39	1.3
ESMERALDAS	6	2	1.0	0.3	8	1.3
AZUAY	5	3	0.6	0.4	8	0.9
BOLIVAR		1		0.5	1	0.5
MANABI	2	2	0.1	0.1	4	0.2
IMBABURA	1		0.2		1	0.2
GUAYAS	5	1	0.1	0.0	6	0.1
Total	107	65	0.7	0.5	172	1.2

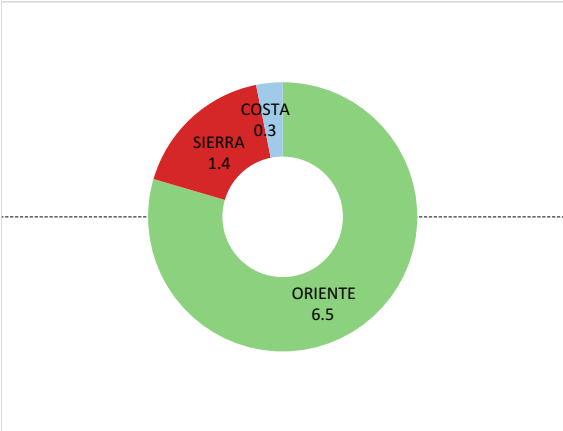
Tasas por 100mil H. de B150-B159 Hepatitis A por provincia semana epidemiológica (SE) 01-03 año 2026



Casos notificados de B150-B159 Hepatitis A por estrato de edad y sexo semana epidemiológica (SE) 01-03 año 2026



Tasa por regiones, por 100mil Habitantes de B150-B159 Hepatitis A año 2026 semana epidemiológica (SE) 01-03 año 2026



Fuente: SIVE-Alerta
Elaborado: Dirección Nacional de Vigilancia Epidemiológica, 2024 *Nota*: datos sujetos a cambios por validación y verificación posterior