

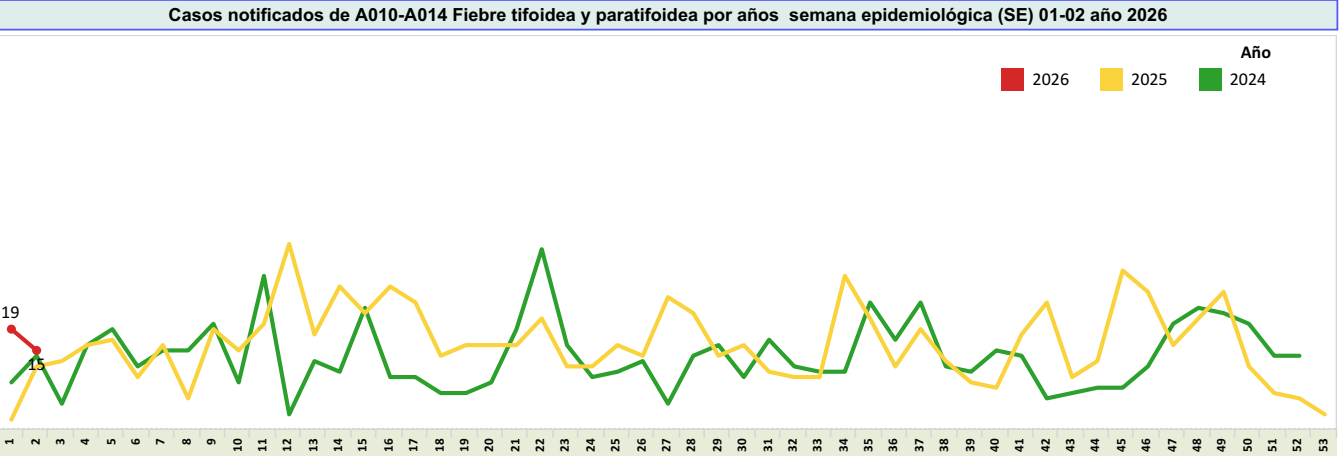
SUBSECRETARIA DE VIGILANCIA, PREVENCIÓN Y CONTROL DE LA SALUD

DIRECCIÓN NACIONAL DE VIGILANCIA EPIDEMIOLÓGICA

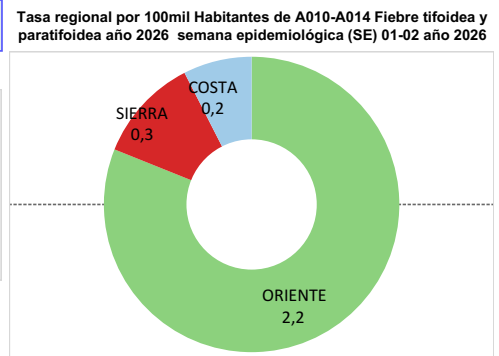
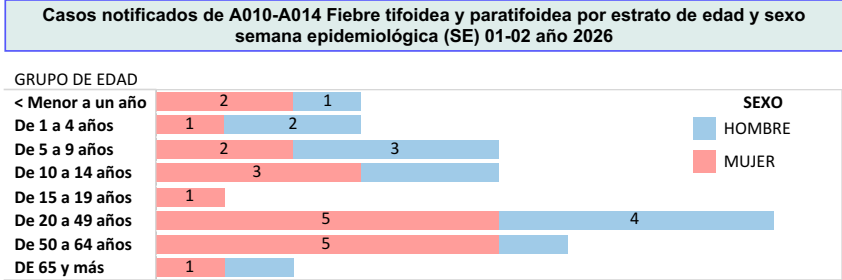
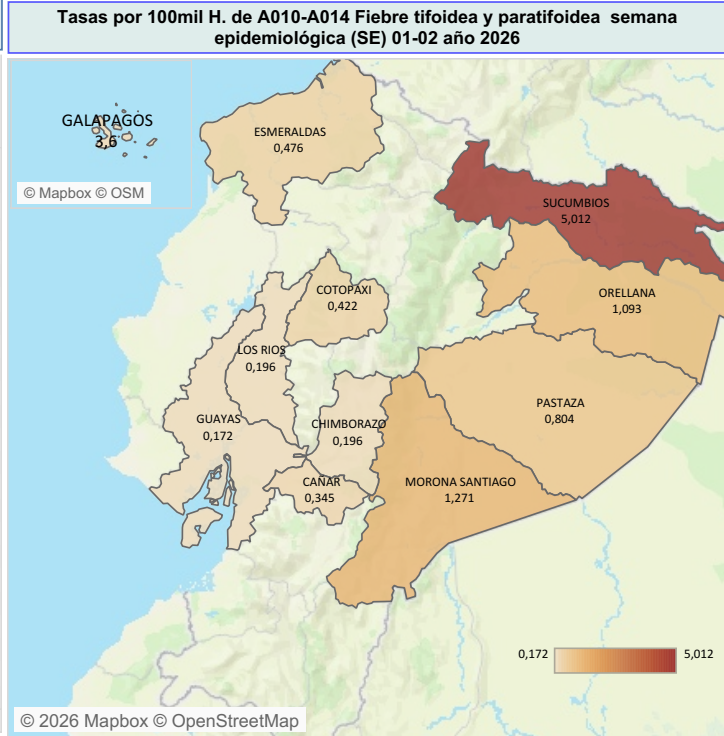
ENFERMEDADES TRANSMITIDAS POR AGUA Y ALIMENTOS

FIEBRE TIFOIDEA Y PARATIFOIDEA Ecuador, semana epidemiológica (SE) 01-02 año 2026

La fiebre tifoidea es una enfermedad aguda causada por la *Salmonella enterica* serovariedad Typhi y la paratifoidea es causada por *Salmonella enterica* serovariedad Paratyphi A y B. La OMS estima que ocurren 17 millones de casos por año y 600.000 defunciones en los países en desarrollo. La transmisión es fecal-oral a través de agua y alimentos contaminados con heces u orina de enfermos o de portadores, vectores (moscas y cucarachas) que se posan sobre alimentos en los que se puede multiplicar y de persona a persona. Durante la semana epidemiológica (SE) 1 a la 2 del año 2026, se han notificado 34 casos de Fiebre Tifoidea y Paratifoidea. Del total de casos a nivel nacional, la provincia con el mayor número de casos es Sucumbios con 11 casos. El grupo de edad más afectado es de 20 a 49 años.

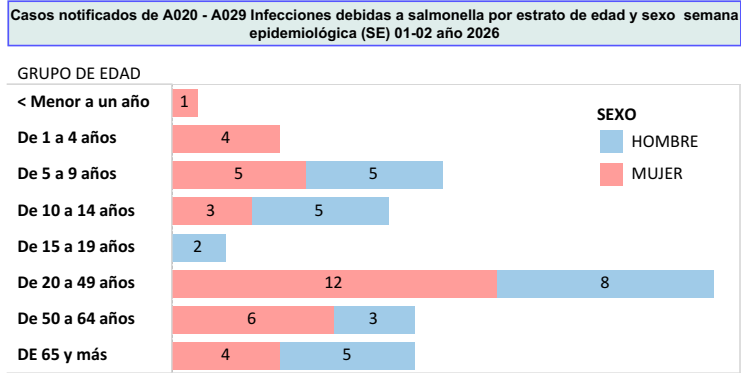
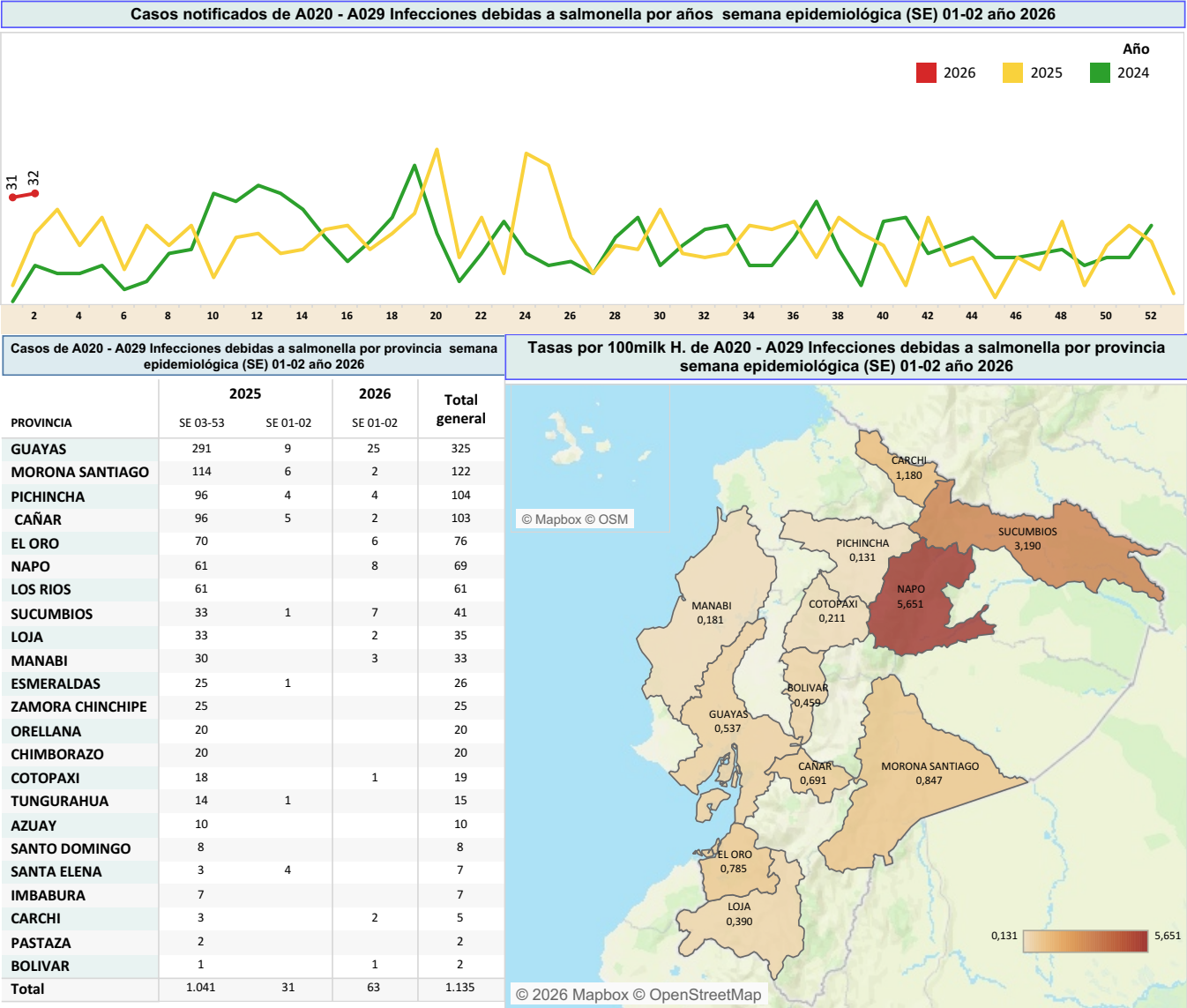


Casos de A010-A014 Fiebre tifoidea y paratifoidea por provincia semana epidemiológica (SE) 01-02 año 2026				
PROVINCIA	2025		2026	Total general
	SE 03-53	SE 01-02	SE 01-02	
GUAYAS	239	3	8	250
SUCUMBIOS	108	3	11	122
PICHINCHA	67			67
LOS RIOS	61	2	2	65
ESMERALDAS	59	2	3	64
COTOPAXI	50	2	2	54
MORONA SANTIAGO	32		3	35
CAÑAR	28		1	29
ORELLANA	24		2	26
NAPO	26			26
CHIMBORAZO	24	1	1	26
MANABI	25			25
EL ORO	22			22
IMBABURA	18			18
LOJA	14			14
AZUAY	13	1		14
PASTAZA	9		1	10
TUNGURAHUA	8			8
SANTO DOMINGO	8			8
SANTA ELENA	6			6
ZAMORA CHINCHIPE	5			5
CARCHI	4			4
BOLIVAR	2			2
GALAPAGOS	1			1
Total	853	14	34	901



Fuente: Sistema SIVE-Alerta
Elaborado: Dirección Nacional de Vigilancia Epidemiológica, 2024 *Nota*: datos sujetos a cambios por validación y verificación posterior

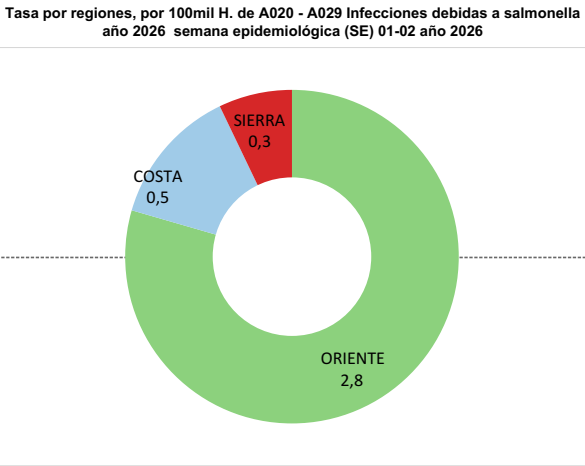
La salmonelosis es causada por la bacteria *Salmonella* y es una de las enfermedades de transmisión alimentaria más comunes. Anualmente afecta a decenas de millones de personas de todo el mundo y provoca más de cien mil muertes. En la mayoría de los casos, los síntomas son leves y los pacientes se recuperan sin tratamiento específico. Sin embargo, en algunos casos, particularmente en niños pequeños y en ancianos, la deshidratación causada por la enfermedad puede ser grave y poner en peligro la vida. Durante la semana epidemiológica (SE) 1 a la 2 del año 2026, se han notificado 63 casos de Salmonelosis, los mismos que en su mayoría fueron reportados en la provincia de Guayas con 25 casos. El grupo de edad más afectado es de 20 a 49 años.



Fuente: Sistema SIVE-Alerta

Elaborado: Dirección Nacional de Vigilancia Epidemiológica, 2025

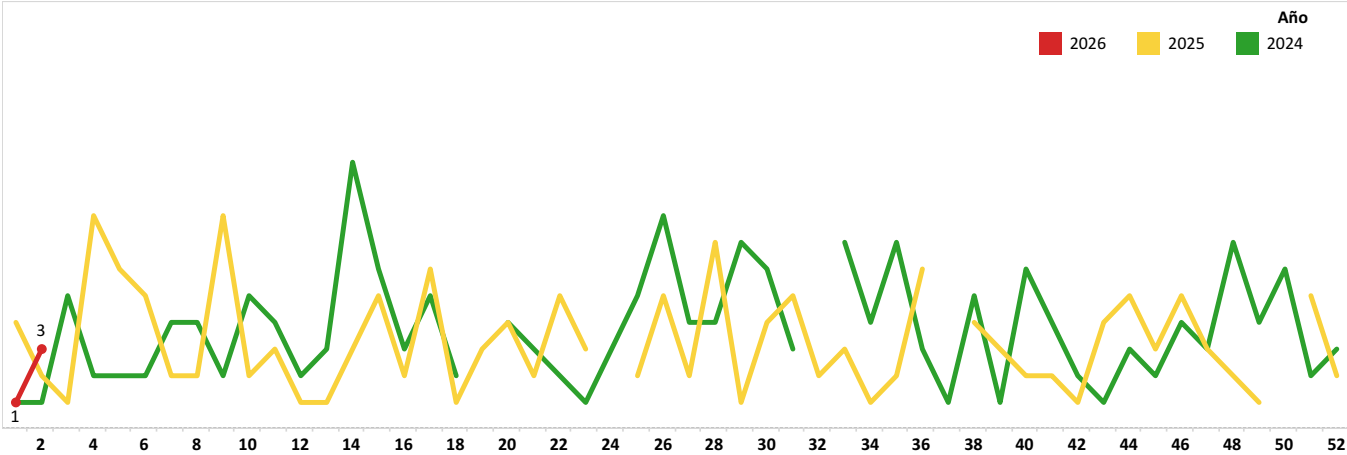
Nota: datos sujetos a cambios por investigación en curso, validación y verificación posterior



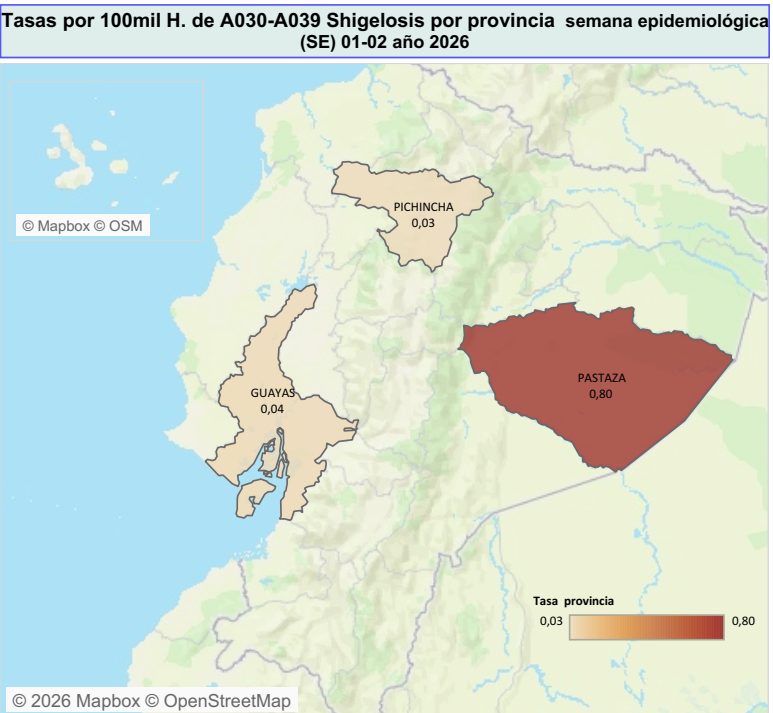
SUBSECRETARIA DE VIGILANCIA, PREVENCIÓN Y CONTROL DE LA SALUD
DIRECCIÓN NACIONAL DE VIGILANCIA EPIDEMIOLÓGICA
ENFERMEDADES TRANSMITIDAS POR AGUA Y ALIMENTOS
SHIGELOSIS Ecuador, semana epidemiológica (SE) 01-02 año 2026

La shigelosis es una infección entérica invasiva aguda causada por bacterias que pertenecen al género *Shigella*. Es endémica en la mayoría de los países en desarrollo y es la causa más importante de diarrea con sangre en todo el mundo. Se estima que causa al menos 80 millones de casos de diarrea sanguinolenta y 700,000 muertes cada año. Durante la semana epidemiológica (SE) 1 a la 2 del año 2026, se han notificado 4 casos de Shigelosis, los mismos que en su mayoría fueron reportados en la provincia de Guayas con 2 casos. El grupo de edad más afectado es de 10 a 14 años.

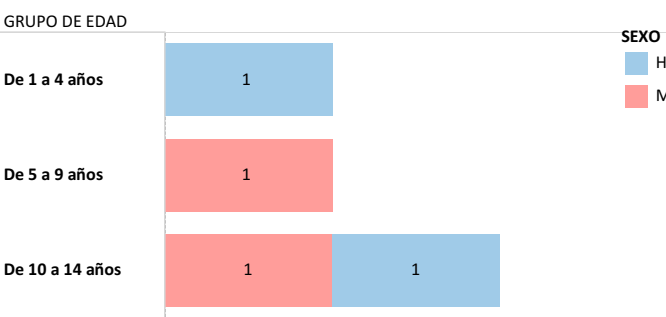
Casos notificados de A030-A039 Shigelosis por años semana epidemiológica (SE) 01-02 año 2026



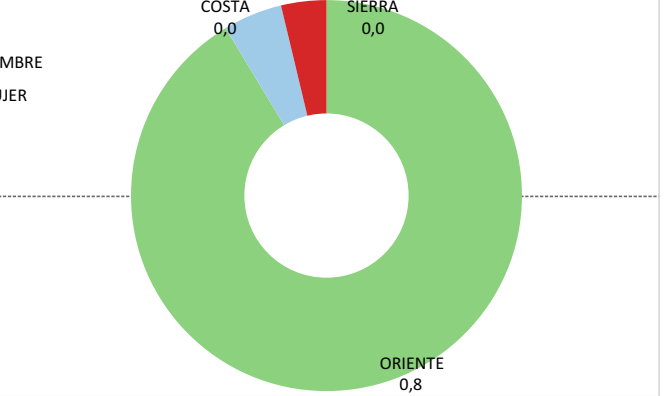
Casos de A030-A039 Shigelosis por provincia semana epidemiológica (SE) 01-02 año 2026			
PROVINCIA	2025		2026
	SE 03-53	SE 01-02	
PICHINCHA	46	5	1
GUAYAS	22		2
MANABI	10		
COTOPAXI	10		
CHIMBORAZO	10		
PASTAZA	8		1
NAPO	8		
EL ORO	8		
TUNGURAHUA	5	1	
LOJA	6		
ORELLANA	5		
MORONA SANTIAGO	4		
CARCHI	4		
IMBABURA	3		
AZUAY	2		
ZAMORA CHINCHIPE	1		
SUCUMBIOS	1		
SANTO DOMINGO	1		
ESMERALDAS	1		
Total	155	6	4



Casos notificados de A030-A039 Shigelosis por estrato de edad y sexo semana epidemiológica (SE) 01-02 año 2026



Tasa por regiones, por 100mil H. de A030-A039 Shigelosis año 2026 semana epidemiológica (SE) 01-02 año 2026

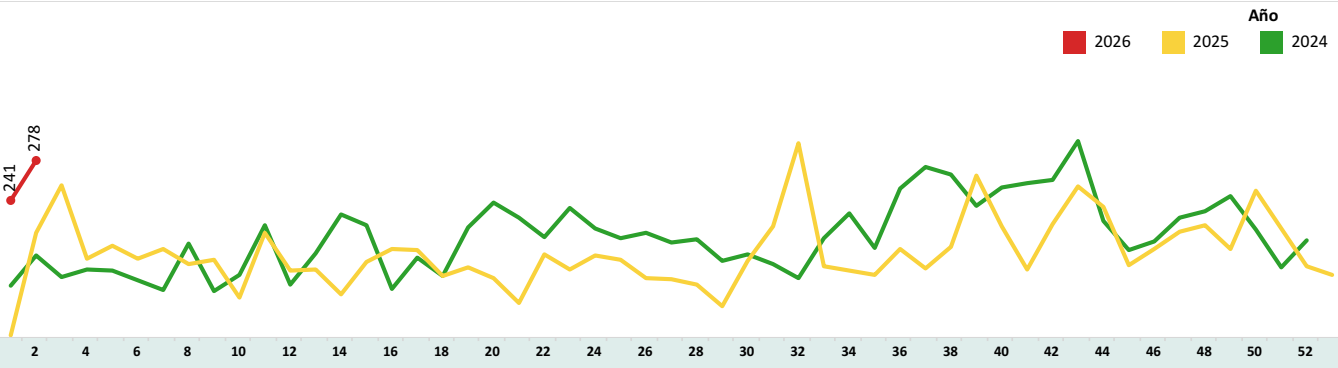


Fuente: Sistema SIVE-Alerta
Elaborado: Dirección Nacional de Vigilancia Epidemiológica, 2024 *Nota*: datos sujetos a cambios por validación y verificación posterior

SUBSECRETARIA DE VIGILANCIA, PREVENCIÓN Y CONTROL DE LA SALUD
DIRECCIÓN NACIONAL DE VIGILANCIA EPIDEMIOLÓGICA
ENFERMEDADES TRANSMITIDAS POR AGUA Y ALIMENTOS
OTRAS INTOXICACIONES ALIMENTARIAS Ecuador, semana epidemiológica (SE) 01-02 año 2026

Las enfermedades transmitidas por los alimentos son generalmente de carácter infeccioso o tóxico y son causadas por bacterias, virus o parásitos que penetran en el organismo a través del agua o los alimentos contaminados. Son provocadas por la ingestión de alimentos contaminados por microorganismos, en cualquier etapa del procesamiento de los alimentos, desde la producción al consumo de los mismos. Durante la semana epidemiológica (SE) 1 a la 2, del año 2026, se han notificado **519** casos de Intoxicación alimentaria, los mismos que en su mayoría fueron reportados en la provincia de Pichincha con 236 casos. El grupo de edad más afectado es de 20 a 49 años.

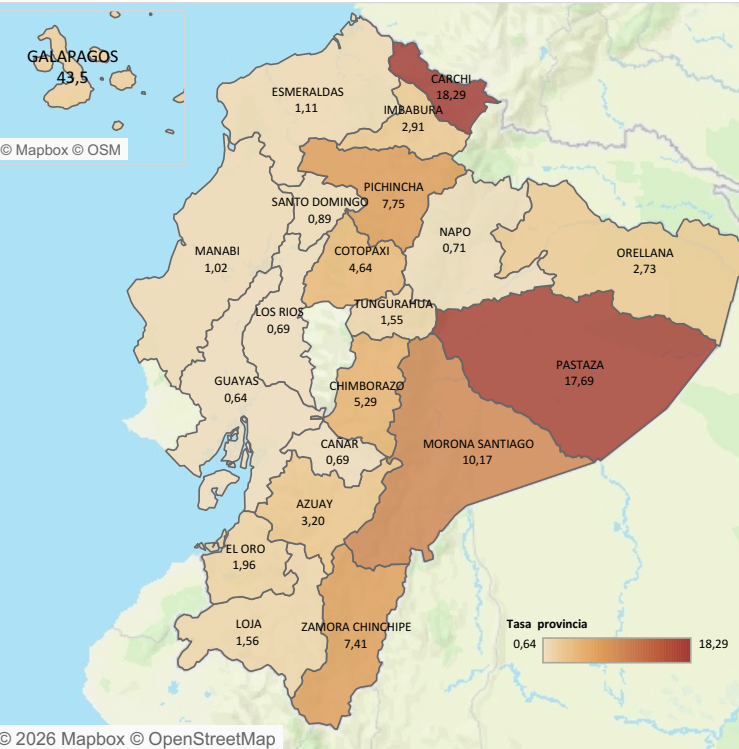
Casos notificados de A040-A049 Otras intoxicaciones alimentarias bacterianas por años semana epidemiológica (SE) 01-02 año 2026



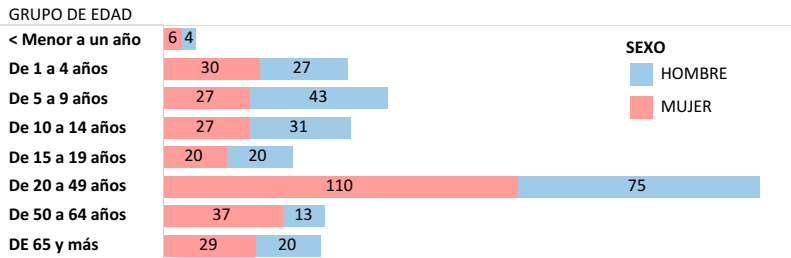
Casos de A040-A049 Otras intoxicaciones alimentarias bacterianas por provincia semana epidemiológica (SE) 01-02 año 2026

PROVINCIA	2025		2026	Total general
	SE 03-53	SE 01-02	SE 01-02	
PICHINCHA	3.970	179	236	4.385
CARCHI	874	31	31	936
GUAYAS	830	23	30	883
CHIMBORAZO	789	19	27	835
COTOPAXI	485	6	22	513
EL ORO	461	12	15	488
MANABI	307	9	17	333
TUNGURAHUA	268	6	9	283
MORONA SANTIAGO	253	3	24	280
AZUAY	195	9	27	231
PASTAZA	200		22	222
IMBABURA	189	1	14	204
LOS RIOS	183	6	7	196
ESMERALDAS	156		7	163
LOJA	149	3	8	160
ZAMORA CHINCHIPE	149		9	158
ORELLANA	95	3	5	103
NAPO	91	5	1	97
CAÑAR	66	4	2	72
BOLIVAR	70			70
SANTO DOMINGO	48	3	5	56
SANTA ELENA	30	2		32
SUCUMBIOS	12	2		14
GALAPAGOS		1	1	2
Total	9.870	327	519	10.716

Tasas por 100mil H. de A040-A049 Otras intoxicaciones alimentarias bacterianas por provincia semana epidemiológica (SE) 01-02 año 2026

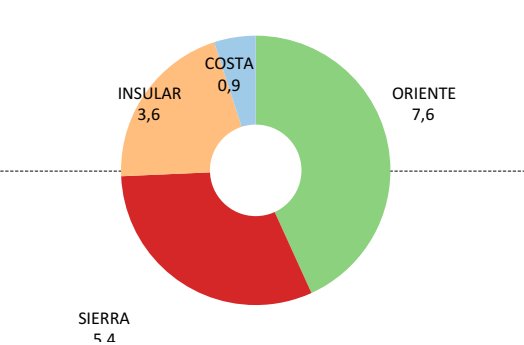


Casos notificados de A040-A049 Otras intoxicaciones alimentarias bacterianas por estrato de edad y sexo semana epidemiológica (SE) 01-02 año 2026



Fuente: Sistema SIVE-Alerta
Elaborado: Dirección Nacional de Vigilancia Epidemiológica, 2024 *Nota*: datos sujetos a cambios por validación y verificación posterior

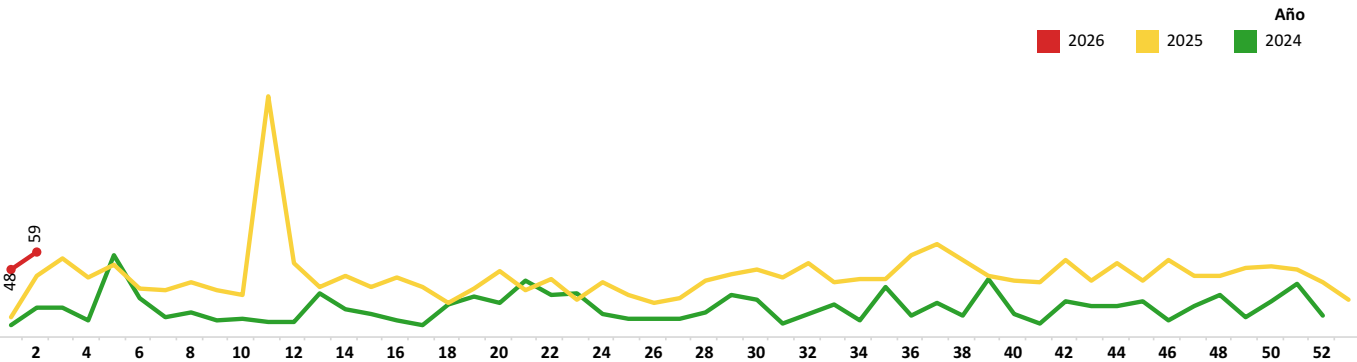
Tasa por regiones, por 100mil H. de A040-A049 Otras intoxicaciones alimentarias bacterianas año 2026 semana epidemiológica (SE) 01-02 año 2026



SUBSECRETARIA DE VIGILANCIA, PREVENCIÓN Y CONTROL DE LA SALUD
DIRECCIÓN NACIONAL DE VIGILANCIA EPIDEMIOLÓGICA
ENFERMEDADES TRANSMITIDAS POR AGUA Y ALIMENTOS
HEPATITIS A Ecuador, semana epidemiológica (SE) 01-02 año 2026

La hepatitis A es una enfermedad hepática causada por el virus de la hepatitis A (VHA). Se transmite principalmente cuando una persona no infectada come o bebe algo contaminado por heces de una persona infectada por este virus. Esta enfermedad esta ligada a la falta de agua salubre, saneamiento deficiente y una mala higiene personal. Durante la semana epidemiológica (SE) 1 a la 2 del año 2026 se han notificado **107** casos de Hepatitis A, los que en su mayoría fueron reportados por la provincia de Pichincha con 23 casos. El grupo de edad más afectado es de 5 a 9 años.

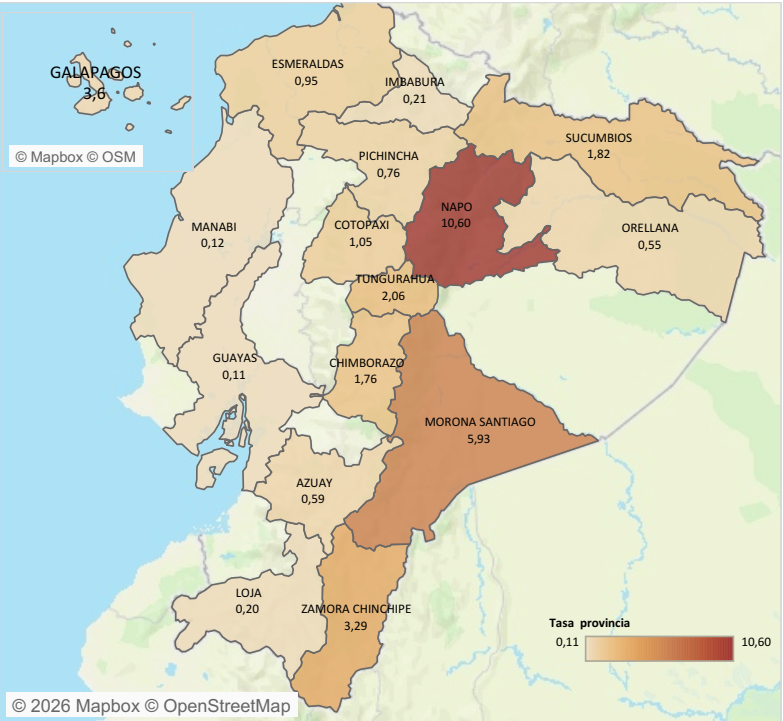
Casos notificados de B150-B159 Hepatitis A por años semana epidemiológica (SE) 01-02 año 2026



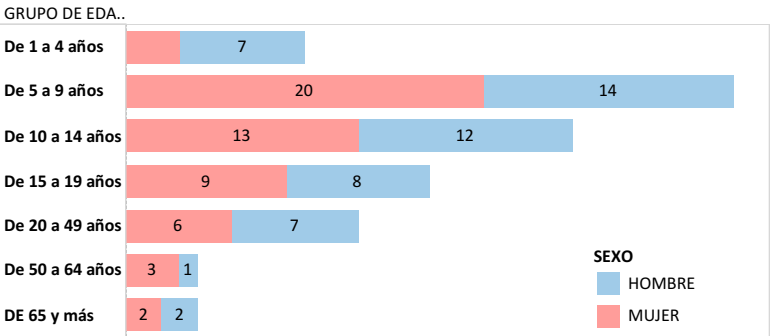
Casos de B150-B159 Hepatitis A por provincia semana epidemiológica (SE) 01-02 año 2026

PROVINCIA	2025		2026	Total general
	SE 03-53	SE 01-02	SE 01-02	
PICHINCHA	402	14	23	439
COTOPAXI	352	16	5	373
CHIMBORAZO	315	8	9	332
MORONA SANTIAGO	266	18	14	298
NAPO	146		15	161
TUNGURAHUA	138		12	150
AZUAY	129	1	5	135
GUAYAS	126	3	5	134
ZAMORA CHINCHIPE	79	1	4	84
SUCUMBIOS	59		4	63
PASTAZA	54	1		55
MANABI	51		2	53
LOJA	33		1	34
ESMERALDAS	20		6	26
ORELLANA	24		1	25
SANTO DOMINGO	17			17
BOLIVAR	15			15
LOS RIOS	14			14
EL ORO	11			11
IMBABURA	8		1	9
CAÑAR	9			9
GALAPAGOS	4			4
CARCHI	4			4
SANTA ELENA	2			2
Total	2.278	62	107	2.447

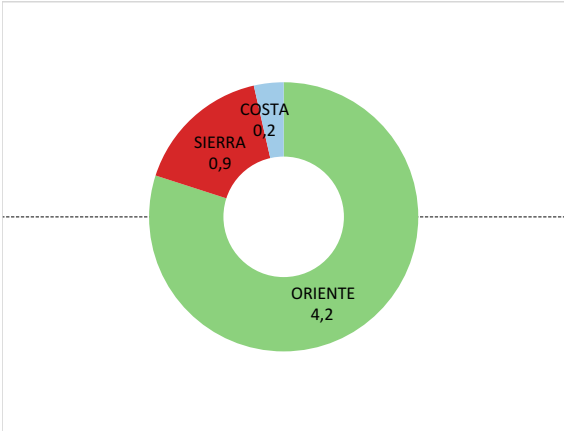
Tasas por 100mil H. de B150-B159 Hepatitis A por provincia semana epidemiológica (SE) 01-02 año 2026



Casos notificados de B150-B159 Hepatitis A por estrato de edad y sexo semana epidemiológica (SE) 01-02 año 2026



Tasa por regiones, por 100mil Habitantes de B150-B159 Hepatitis A año 2026 semana epidemiológica (SE) 01-02 año 2026



Fuente: SIVE-Alerta
Elaborado: Dirección Nacional de Vigilancia Epidemiológica, 2024 *Nota*: datos sujetos a cambios por validación y verificación posterior