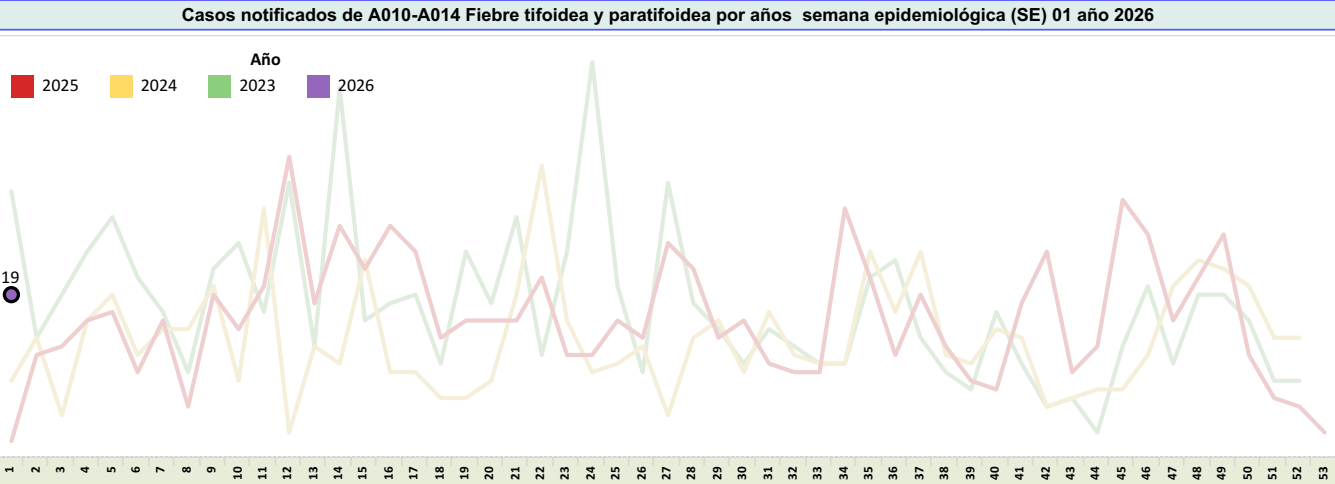


SUBSECRETARIA DE VIGILANCIA, PREVENCIÓN Y CONTROL DE LA SALUD  
DIRECCIÓN NACIONAL DE VIGILANCIA EPIDEMIOLÓGICA  
ENFERMEDADES TRANSMITIDAS POR AGUA Y ALIMENTOS  
FIEBRE TIFOIDEA Y PARATIFOIDEA Ecuador, semana epidemiológica (SE) 01 año 2026

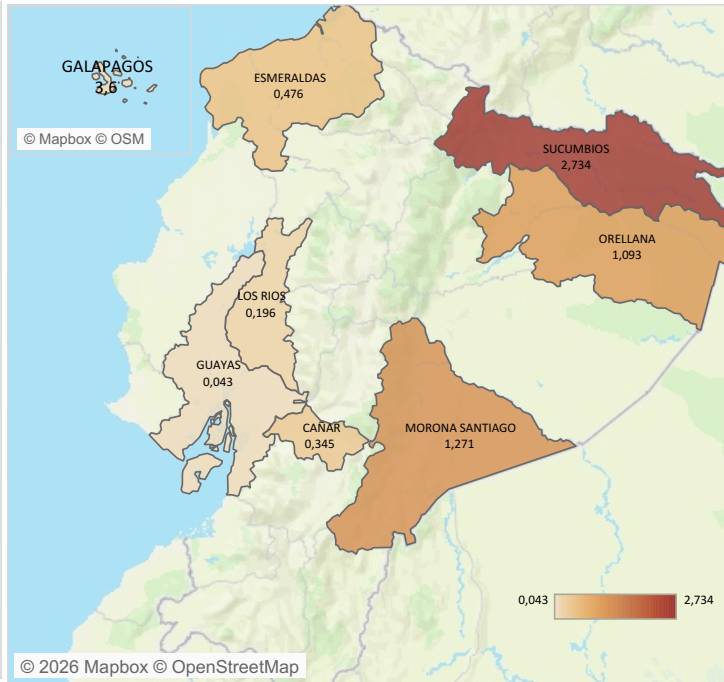
La fiebre tifoidea es una enfermedad aguda causada por la *Salmonella enterica* serovariedad Typhi y la paratifoidea es causada por *Salmonella enterica* serovariedad Paratyphi A y B. La OMS estima que ocurren 17 millones de casos por año y 600.000 defunciones en los países en desarrollo. La transmisión es fecal-oral a través de agua y alimentos contaminados con heces u orina de enfermos o de portadores, vectores (moscas y cucarachas) que se posan sobre alimentos en los que se puede multiplicar y de persona a persona. Durante la semana epidemiológica (SE) 1 del año 2026, se han notificado 19 casos de Fiebre Tifoidea y Paratifoidea. Del total de casos a nivel nacional, la provincia con el mayor número de casos es Sucumbios con 6 casos. El grupo de edad más afectado es de 50 a 64 años.



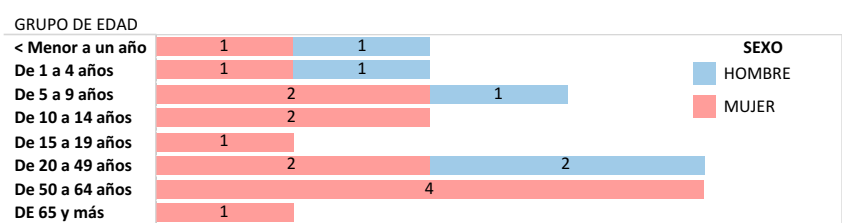
Casos y tasas de A010-A014 Fiebre tifoidea y paratifoidea por provincia semana epidemiológica (SE) 01 año 2026

PROVINCIA	Casos	Tasa provincia	Casos	Tasa provincia
	SE 1	SE 1	Total	Total
SUCUMBIOS	6	2,73	6	2,73
MORONA SANTIAGO	3	1,27	3	1,27
ORELLANA	2	1,09	2	1,09
ESMERALDAS	3	0,48	3	0,48
CAÑAR	1	0,35	1	0,35
LOS RIOS	2	0,20	2	0,20
GUAYAS	2	0,04	2	0,04
Total	19	0,26	19	0,26

Tasas por 100mil H. de A010-A014 Fiebre tifoidea y paratifoidea semana epidemiológica (SE) 01 año 2026

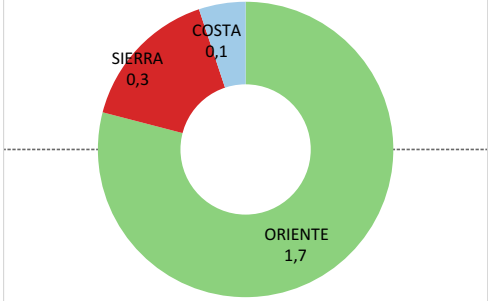


Casos notificados de A010-A014 Fiebre tifoidea y paratifoidea por estrato de edad y sexo semana epidemiológica (SE) 01 año 2026

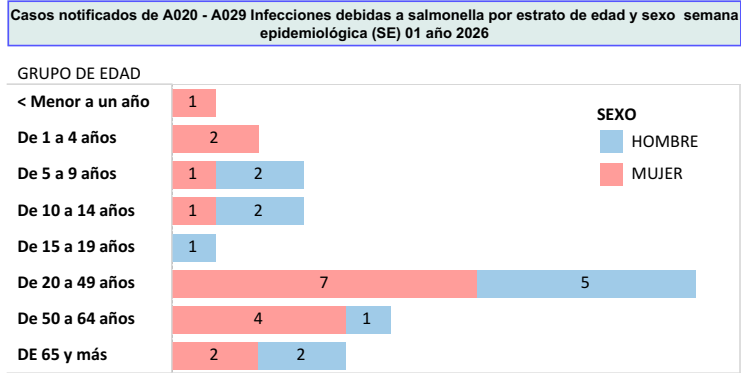
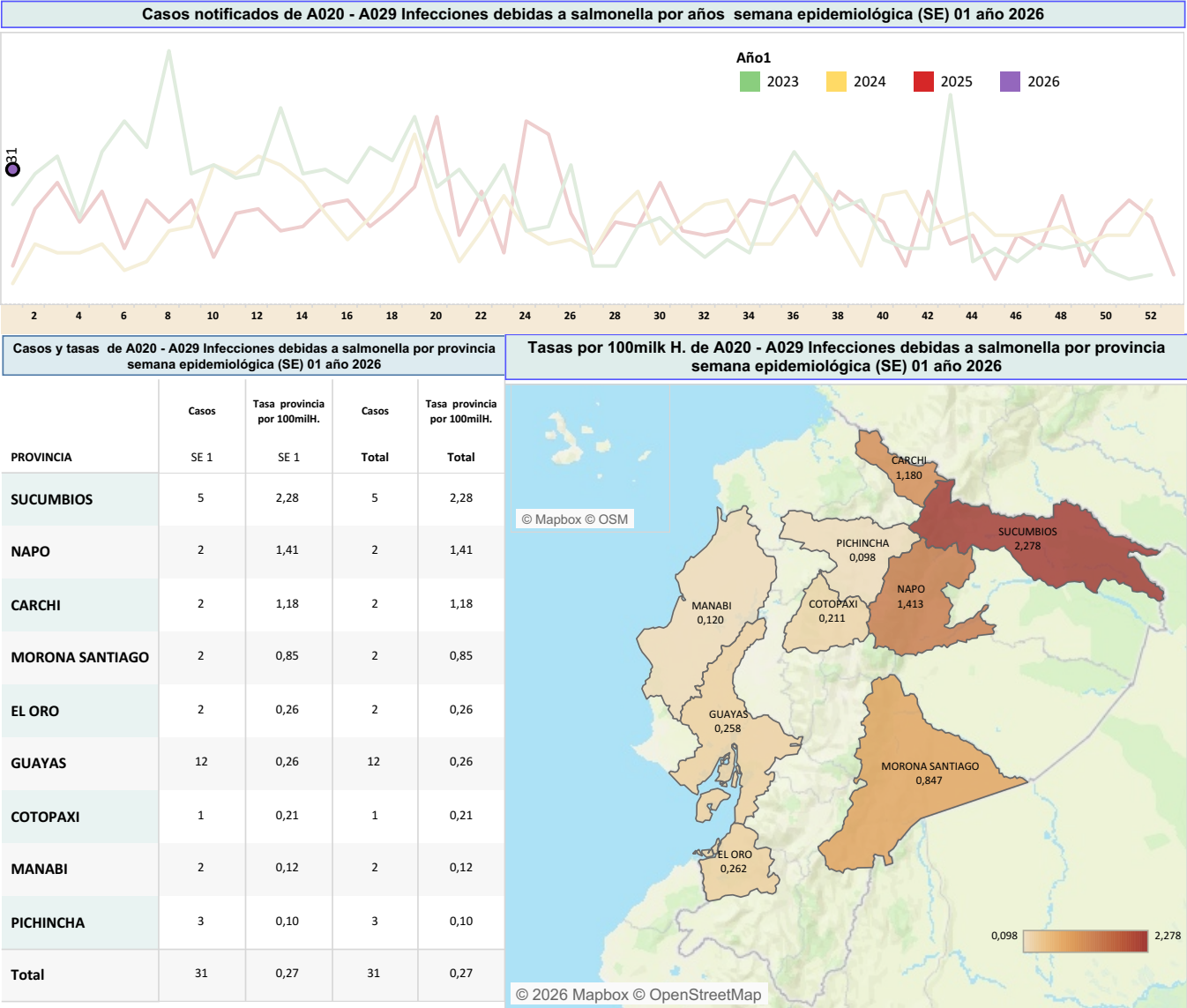


Fuente: Sistema SIVE-Alerta  
Elaborado: Dirección Nacional de Vigilancia Epidemiológica, 2024 \*Nota\*: datos sujetos a cambios por validación y verificación posterior

Tasa regional por 100mil Habitantes de A010-A014 Fiebre tifoidea y paratifoidea año 2026 semana epidemiológica (SE) 01-53 año 2025



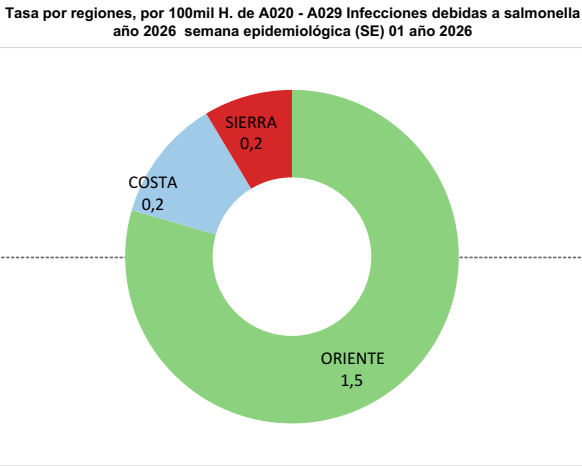
La salmonelosis es causada por la bacteria *Salmonella* y es una de las enfermedades de transmisión alimentaria más comunes. Anualmente afecta a decenas de millones de personas de todo el mundo y provoca más de cien mil muertes. En la mayoría de los casos, los síntomas son leves y los pacientes se recuperan sin tratamiento específico. Sin embargo, en algunos casos, particularmente en niños pequeños y en ancianos, la deshidratación causada por la enfermedad puede ser grave y poner en peligro la vida. Durante la semana epidemiológica (SE) 1 del año 2026, se han notificado 31 casos de Salmonelosis, los mismos que en su mayoría fueron reportados en la provincia de Guayas con 12. El grupo de edad más afectado es de 20 a 49 años.



Fuente: Sistema SIVE-Alerta

Elaborado: Dirección Nacional de Vigilancia Epidemiológica, 2025

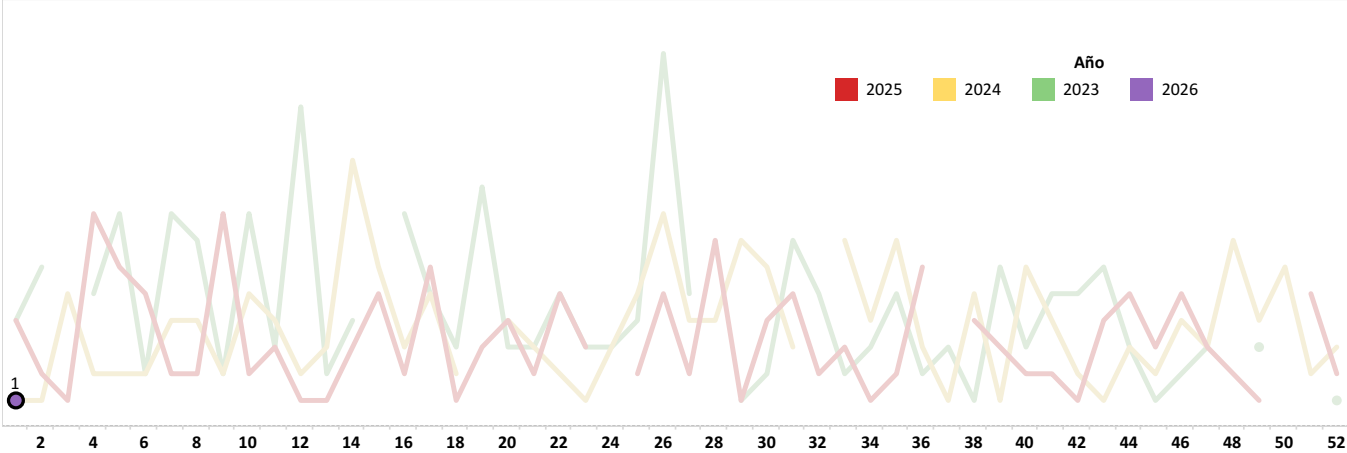
\*Nota\*: datos sujetos a cambios por investigación en curso, validación y verificación posterior



SUBSECRETARIA DE VIGILANCIA, PREVENCIÓN Y CONTROL DE LA SALUD  
DIRECCIÓN NACIONAL DE VIGILANCIA EPIDEMIOLÓGICA  
ENFERMEDADES TRANSMITIDAS POR AGUA Y ALIMENTOS  
SHIGELOSIS Ecuador, semana epidemiológica (SE) 01 año 2026

La shigelosis es una infección entérica invasiva aguda causada por bacterias que pertenecen al género *Shigella*. Es endémica en la mayoría de los países en desarrollo y es la causa más importante de diarrea con sangre en todo el mundo. Se estima que causa al menos 80 millones de casos de diarrea sanguinolenta y 700,000 muertes cada año. Durante la semana epidemiológica (SE) 1 del año 2026, se ha notificado 1 caso de Shigelosis, los mismos que en su mayoría fueron reportados en la provincia de Pichincha con 1 caso. El grupo de edad más afectado es de 10 a 14 años.

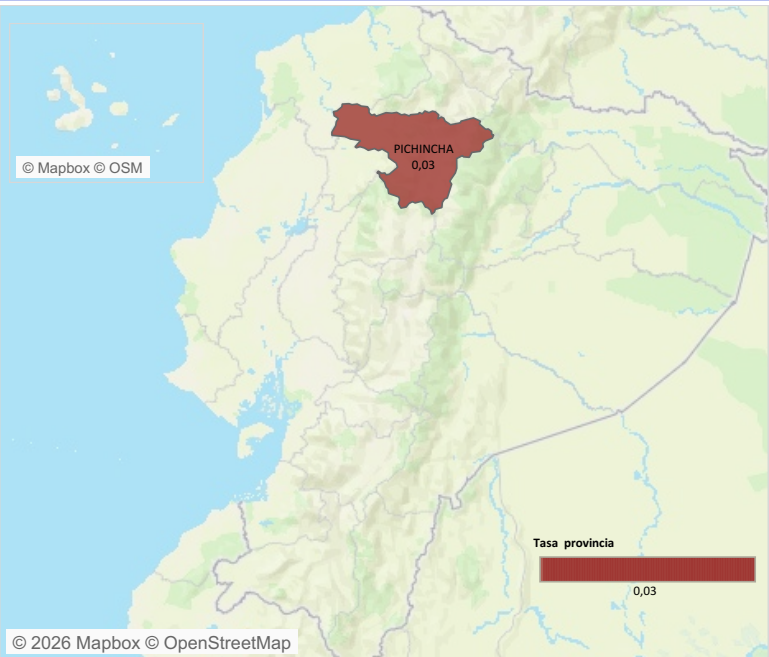
Casos notificados de A030-A039 Shigelosis por años semana epidemiológica (SE) 01 año 2026



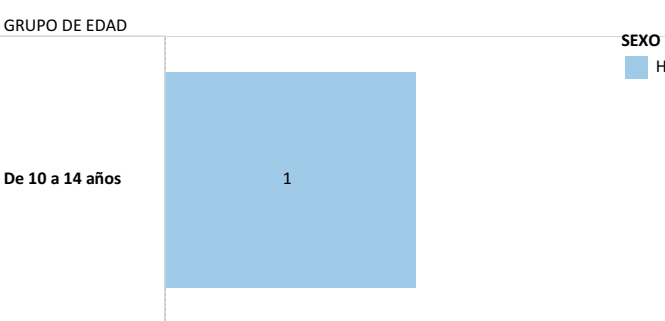
Casos y tasas de A030-A039 Shigelosis por provincia semana epidemiológica (SE) 01 año 2026

PROVINCIA	Casos	Tasa provincia	Casos	Tasa provincia
	SE 1	por 100milH.	Total	por 100milH.
PICHINCHA	1	0,0328	1	0,0328
Total	1	0,0328	1	0,0328

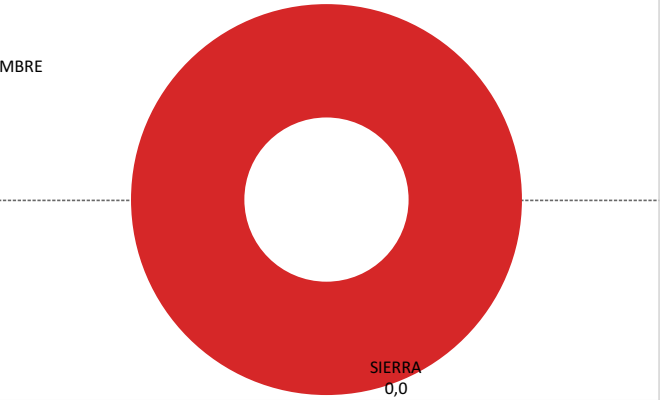
Tasas por 100mil H. de A030-A039 Shigelosis por provincia semana epidemiológica (SE) 01 año 2026



Casos notificados de A030-A039 Shigelosis por estrato de edad y sexo semana epidemiológica (SE) 01 año 2026



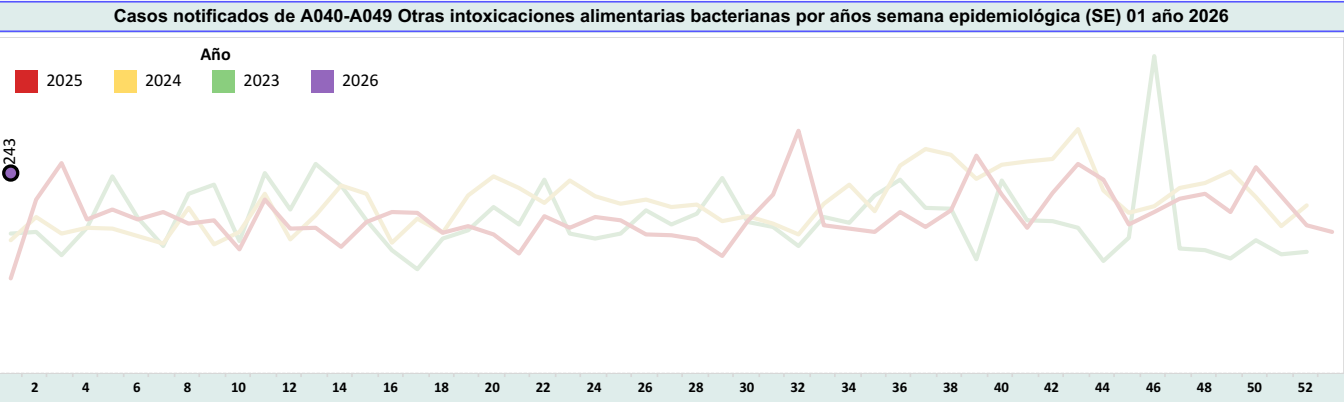
Tasa por regiones, por 100mil H. de A030-A039 Shigelosis año 2026 semana epidemiológica (SE) 01 año 2026



Fuente: Sistema SIVE-Alerta  
Elaborado: Dirección Nacional de Vigilancia Epidemiológica, 2024 \*Nota\*: datos sujetos a cambios por validación y verificación posterior

SUBSECRETARIA DE VIGILANCIA, PREVENCIÓN Y CONTROL DE LA SALUD  
DIRECCIÓN NACIONAL DE VIGILANCIA EPIDEMIOLÓGICA  
ENFERMEDADES TRANSMITIDAS POR AGUA Y ALIMENTOS  
OTRAS INTOXICACIONES ALIMENTARIAS Ecuador, semana epidemiológica (SE) 01 año 2026

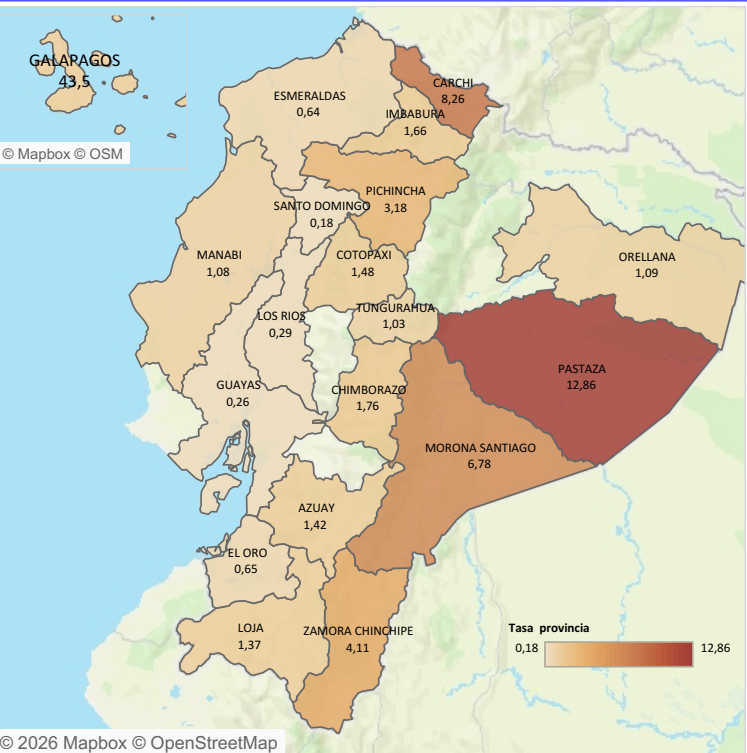
Las enfermedades transmitidas por los alimentos son generalmente de carácter infeccioso o tóxico y son causadas por bacterias, virus o parásitos que penetran en el organismo a través del agua o los alimentos contaminados. Son provocadas por la ingestión de alimentos contaminados por microorganismos, en cualquier etapa del procesamiento de los alimentos, desde la producción al consumo de los mismos. Durante la semana epidemiológica (SE) 1, del año 2026, se han notificado **243** casos de Intoxicación alimentaria, los mismos que en su mayoría fueron reportados en la provincia de Pichincha con 97 casos. El grupo de edad más afectado es de 20 a 49 años.



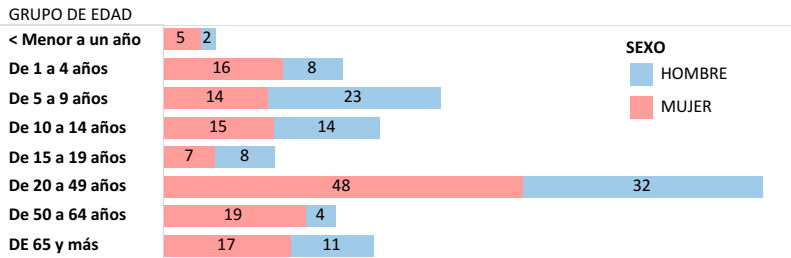
Casos y tasas de A040-A049 Otras intoxicaciones alimentarias bacterianas por provincia semana epidemiológica (SE) 01 año 2026

PROVINCIA	Casos		Tasa provincia por 100milH.	
	SE 1	SE 1	Total	Total
PASTAZA	16	12,9	16	12,9
CARCHI	14	8,3	14	8,3
MORONA SANTIAGO	16	6,8	16	6,8
ZAMORA CHINCHIPE	5	4,1	5	4,1
GALAPAGOS	1	3,6	1	3,6
PICHINCHA	97	3,2	97	3,2
CHIMBORAZO	9	1,8	9	1,8
IMBABURA	8	1,7	8	1,7
COTOPAXI	7	1,5	7	1,5
AZUAY	12	1,4	12	1,4
LOJA	7	1,4	7	1,4
ORELLANA	2	1,1	2	1,1
MANABI	18	1,1	18	1,1
TUNGURAHUA	6	1,0	6	1,0
EL ORO	5	0,7	5	0,7
ESMERALDAS	4	0,6	4	0,6
LOS RIOS	3	0,3	3	0,3
GUAYAS	12	0,3	12	0,3
SANTO DOMINGO	1	0,2	1	0,2
Total	243	1,5	243	1,5

Tasas por 100mil H. de A040-A049 Otras intoxicaciones alimentarias bacterianas por provincia semana epidemiológica (SE) 01 año 2026

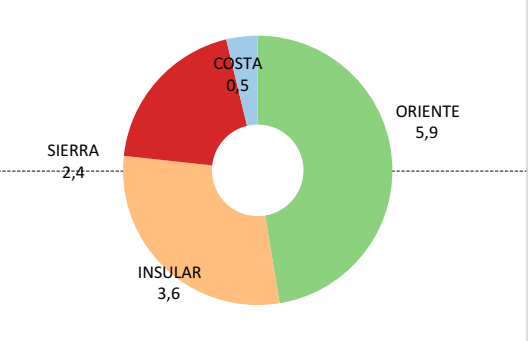


Casos notificados de A040-A049 Otras intoxicaciones alimentarias bacterianas por estrato de edad y sexo semana epidemiológica (SE) 01 año 2026



Fuente: Sistema SIVE-Alerta  
Elaborado: Dirección Nacional de Vigilancia Epidemiológica, 2024 \*Nota\*: datos sujetos a cambios por validación y verificación posterior

Tasa por regiones, por 100mil H. de A040-A049 Otras intoxicaciones alimentarias bacterianas año 2026 semana epidemiológica (SE) 01 año 2026

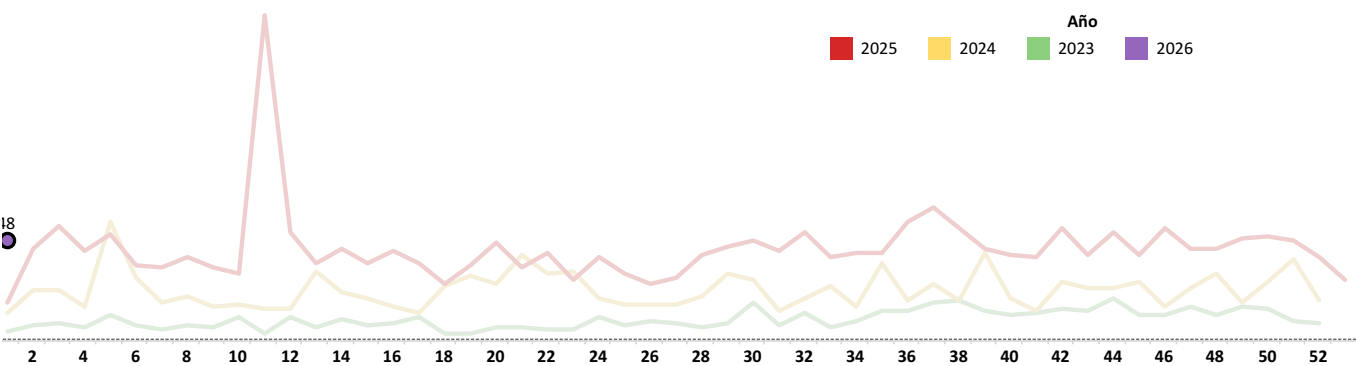




SUBSECRETARIA DE VIGILANCIA, PREVENCIÓN Y CONTROL DE LA SALUD  
DIRECCIÓN NACIONAL DE VIGILANCIA EPIDEMIOLÓGICA  
ENFERMEDADES TRANSMITIDAS POR AGUA Y ALIMENTOS  
HEPATITIS A Ecuador, semana epidemiológica (SE) 01 año 2026

La hepatitis A es una enfermedad hepática causada por el virus de la hepatitis A (VHA). Se transmite principalmente cuando una persona no infectada come o bebe algo contaminado por heces de una persona infectada por este virus. Esta enfermedad esta ligada a la falta de agua salubre, saneamiento deficiente y una mala higiene personal. Durante la semana epidemiológica (SE) 1 del año 2026 se han notificado 48 casos de Hepatitis A, los que en su mayoría fueron reportados por la provincia de Pichincha con 10 casos. El grupo de edad más afectado es de 5 a 9 años.

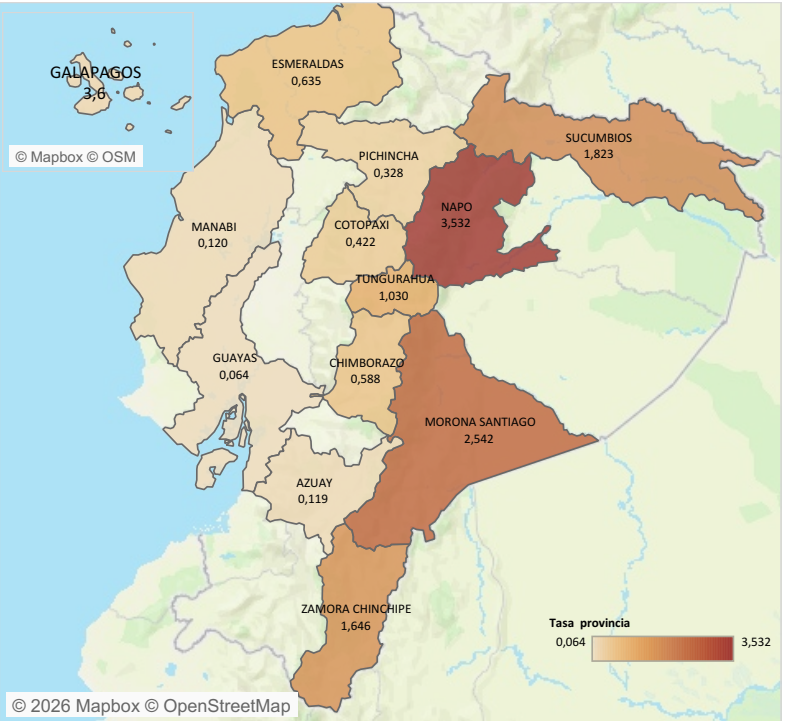
Casos notificados de B150-B159 Hepatitis A por años semana epidemiológica (SE) 01 año 2026



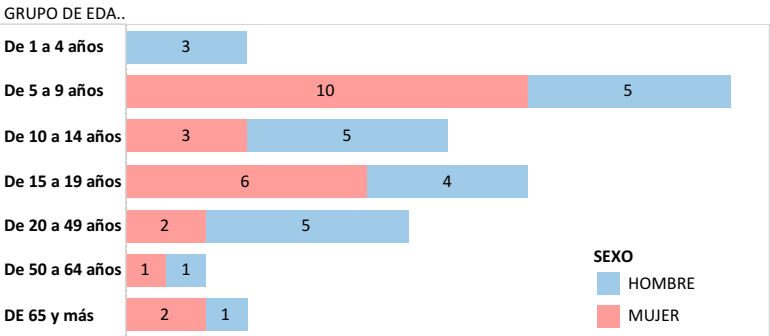
Casos y tasas de B150-B159 Hepatitis A por provincia semana epidemiológica (SE) 01 año 2026

PROVINCIA	Casos	Tasa provincia	Casos	Tasa provincia
	SE 1	por 100milH. SE 1	Total	por 100milH. Total
NAPO	5	3,53	5	3,53
MORONA SANTIAGO	6	2,54	6	2,54
SUCUMBIOS	4	1,82	4	1,82
ZAMORA CHINCHIPE	2	1,65	2	1,65
TUNGURAHUA	6	1,03	6	1,03
ESMERALDAS	4	0,64	4	0,64
CHIMBORAZO	3	0,59	3	0,59
COTOPAXI	2	0,42	2	0,42
PICHINCHA	10	0,33	10	0,33
MANABI	2	0,12	2	0,12
AZUAY	1	0,12	1	0,12
GUAYAS	3	0,06	3	0,06
Total	48	0,37	48	0,37

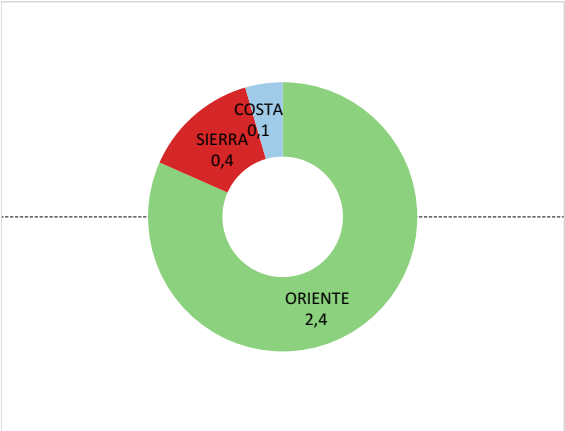
Tasas por 100mil H. de B150-B159 Hepatitis A por provincia semana epidemiológica (SE) 01 año 2026



Casos notificados de B150-B159 Hepatitis A por estrato de edad y sexo semana epidemiológica (SE) 01 año 2026



Tasa por regiones, por 100mil Habitantes de B150-B159 Hepatitis A año 2026 semana epidemiológica (SE) 01 año 2026



Fuente: SIVE-Alerta  
Elaborado: Dirección Nacional de Vigilancia Epidemiológica, 2024 \*Nota\*: datos sujetos a cambios por validación y verificación posterior