



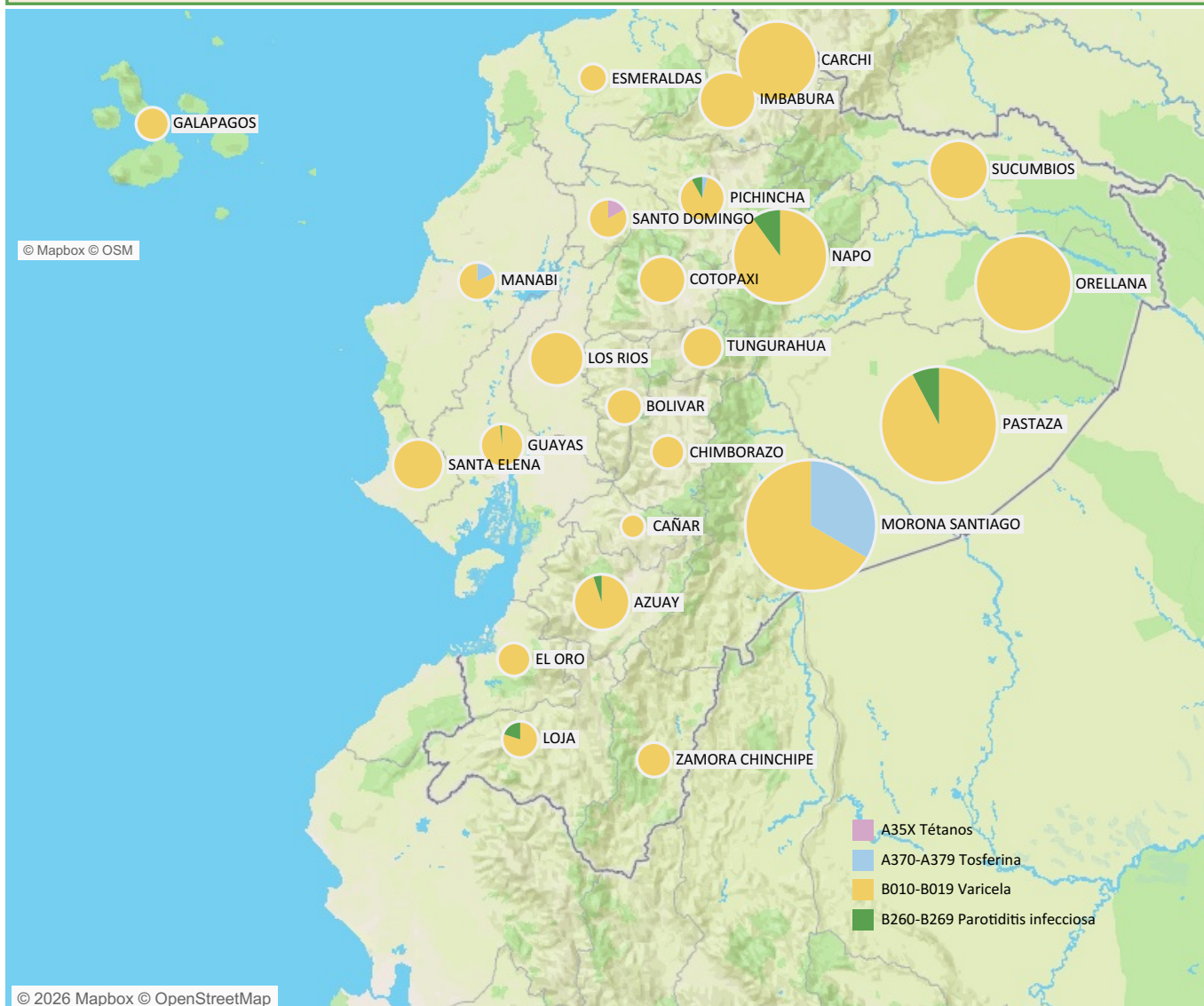
La inmunización es uno de los logros más importantes de la salud pública, al haber permitido la reducción sustancial de enfermedades infecciosas prevenibles. A nivel global, los programas de vacunación han contribuido significativamente a disminuir la morbilidad y la mortalidad infantil. En Ecuador, estos esfuerzos han resultado en una reducción superior al 90% en la incidencia de Enfermedades Prevenibles por Vacunación (EPV) y hasta un 50% en la mortalidad infantil.

En 2010, el 85% de los lactantes a nivel mundial -aproximadamente 116 millones- recibieron las tres dosis de la vacuna DTP3, protegiéndolos contra enfermedades como difteria, tétanos y tosferina. Para 2020, la cobertura global contra poliomielitis alcanzó el 83%, mientras que en las Américas se reportó..

Enfermedades Prevenibles por Vacunación por año 2021-2025, (SE 01-02) 2026, Ecuador.

	2021	2022	2023	2024	2025	2026
B010-B019 Varicela	2883	3703	6179	5438	7000	283
A370-A379 Tosferina		57	180	141	2798	14
B260-B269 Parotiditis infecciosa	141	132	192	246	242	9
A35X Tétanos	5	9	4	11	10	1
A390 (G01) Meningitis Meningocócica	1	3	3	1	4	
A363 Difteria Cutánea				1		
A33X Tétanos neonatal		1				

Distribución geográfica de tasas de EPV por provincia, (SE 01-02) 2026, Ecuador.



Los datos o indicadores presentados se generan con información provisional que están sujetos a ajustes por registros posteriores o validaciones. Información provisional sujeta a cambios.

La varicela, causada por el virus Varicela-Zóster (VZV), suele ser benigna en la infancia, pero en adultos puede ocasionar complicaciones graves como neumonía o encefalitis, con una letalidad hasta 40 veces mayor que en niños.

En Ecuador, la vigilancia se realiza bajo modalidad agrupada y se ha observado una tendencia ascendente en los últimos años. En el año 2025, desde la SE 01-53, se han notificado 7.000 casos a nivel nacional, destacándose Guayas con 1.551 casos. El grupo etario más afectado fue el de 20 a 49 años, seguido por niños de 1 a 4 años.

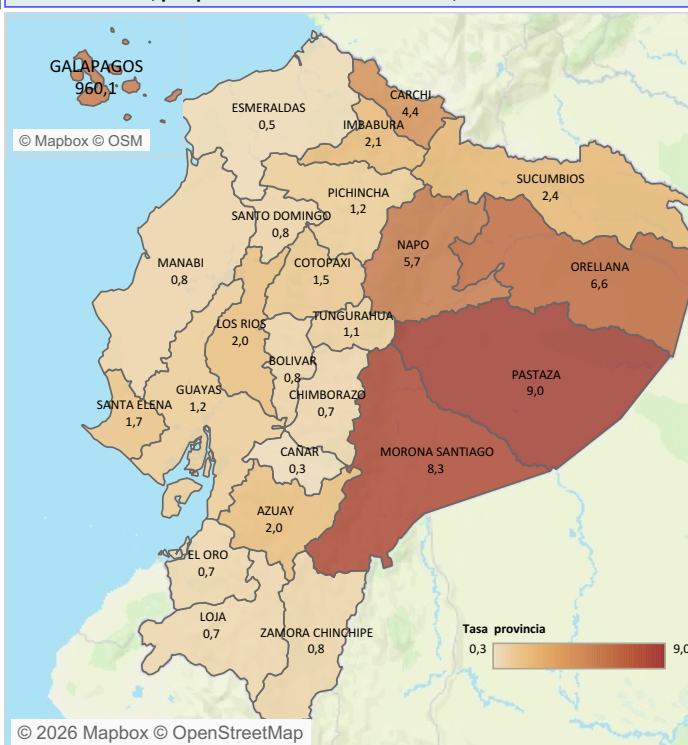
La incidencia nacional acumulada de varicela en 2025 fue de 35,35 casos por 100.000 habitantes.

En la Semana Epidemiológica 02 del 2026, se notificaron 149 casos, acumulando un total de 283 casos a nivel nacional, las provincias con mayor tasa de incidencia en son Morona Santiago (6,92), Pastaza (4,50) y Napo (3,18). Estos datos evidencian posibles brotes localizados y resaltan la necesidad de fortalecer la vigilancia individualizada, considerando medidas de prevención ampliadas, especialmente en grupos no cubiertos por esquemas de vacunación sistemática.

**Casos y tasa de incidencia acumulada de varicela por 100 mil Ha, por provincia de domicilio. SE 02, Ecuador 2026**

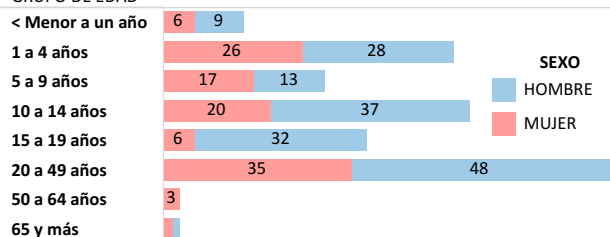
PROVINCIA	Casos		Tasa de incidencia acumulada X 100 mil Hbts		Casos Total	Tasa de incidencia ac.. Total
	SE 01	SE 02	SE 01	SE 02		
PASTAZA	6	6	4,50	4,50	12	9,00
MORONA ..	3	15	1,38	6,92	18	8,31
GALAPAG..	2		6,60		2	6,60
ORELLANA	6	4	3,94	2,63	10	6,57
NAPO	4	5	2,54	3,18	9	5,72
CARCHI	3	4	1,90	2,54	7	4,44
SUCUMBIOS	1	5	0,39	1,97	6	2,37
IMBABURA	6	6	1,07	1,07	12	2,15
AZUAY	8	11	0,85	1,16	19	2,01
LOS RIOS	11	11	0,98	0,98	22	1,97
SANTA ELE..	2	6	0,43	1,28	8	1,71
COTOPAXI	5	2	1,05	0,42	7	1,47
PICHINCHA	20	24	0,54	0,65	44	1,20
GUAYAS	30	30	0,60	0,60	60	1,20
TUNGURA..	4	3	0,60	0,45	7	1,06
SANTO DO..		5		0,82	5	0,82
BOLIVAR	1	1	0,41	0,41	2	0,82
MANABI	9	5	0,49	0,27	14	0,76
ZAMORA C..	1		0,75		1	0,75
CHIMBOR..	1	3	0,17	0,52	4	0,70
EL ORO	4	2	0,46	0,23	6	0,70
LOJA	3	1	0,51	0,17	4	0,68
ESMERALD..	3		0,48		3	0,48
CAÑAR	1		0,34		1	0,34
Casos / Tasa	134	149	0,70	0,80	283	1,43

**Representación Gráfica, tasa de incidencia acumulada de varicela por 100 mil hab, por provincia de domicilio. SE 02, Ecuador 2026**



**Casos de varicela por grupo de edad y sexo. SE 02, Ecuador 2026**

GRUPO DE EDAD



**Dosis aplicadas de vacuna contra Varicela Ecuador (enero - diciembre 2025)**

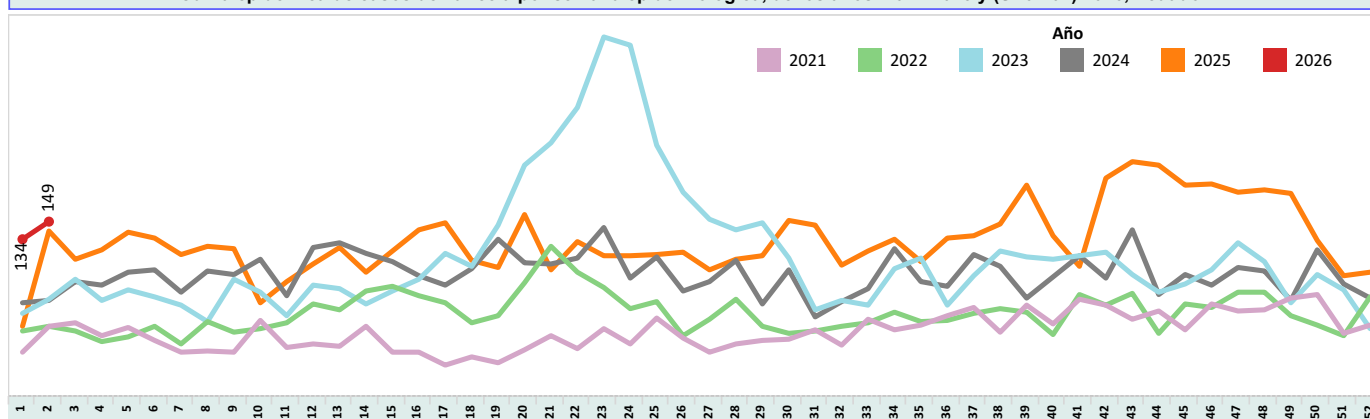
Biológico	Población	Total dosis aplicadas	%
Varicela	261.576	193.829	74%

Información provisional sujeta a validación.

Cobertura esperada diciembre 95% y más

Fuente: Plataforma de Registro de Atenciones en Salud.DNEAIS

**Curva epidémica de casos de varicela por semana epidemiológica, de los años 2022-2025 y (SE01-02) 2026, Ecuador.**



Cambiar el link de la información <https://www.who.int/es/news-room/questions-and-answers/item/chickenpox>

Los datos o indicadores presentados se generan con información provisional que están sujetos a ajustes por registros posteriores o validaciones. Información provisional sujeta a cambios.

La tosferina es una enfermedad bacteriana aguda que afecta a las vías respiratorias, es más grave en los lactantes y en los niños de un año. Existe tres fases: La Fase Catarral, Fase Paroxística y la Fase de Convalecencia. La letalidad en los países en desarrollo puede alcanzar el 15%, siendo la más alta en los lactantes.

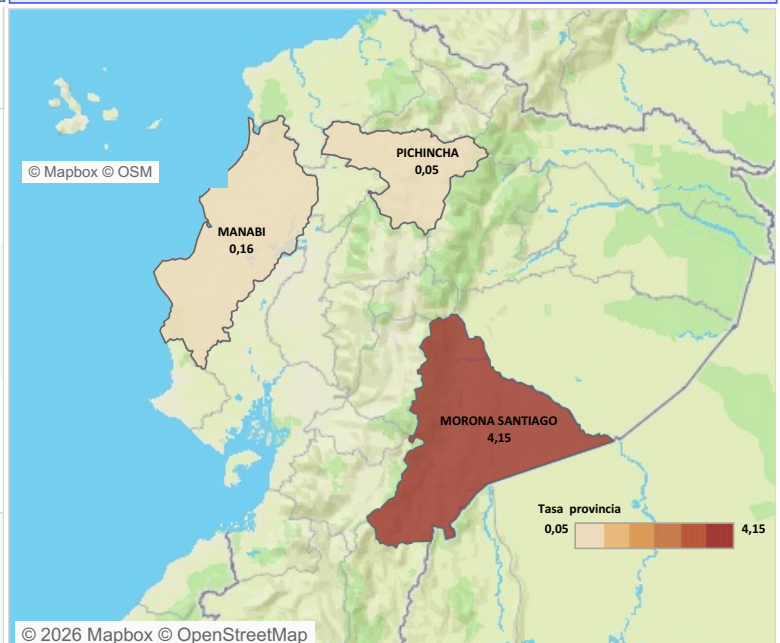
En el año 2025 hasta la SE 53 se han presentado 2798 casos de tosferina, siendo la Provincia de Santo Domingo la más afectada con 35 casos, el grupo de edad en que se detecta la mayor incidencia es en menores de un año.

En la SE 02 se notifican 6 casos acumulando de la SE 01-02 un total de 14 casos, siendo la provincia con mayor incidencia Morona Santiago con un total de 9 casos confirmados y una tasa de 4,15.

**Casos confirmados, tasa de incidencia acumulada por 100 mil habitantes, tosferina, (SE 01-02) 2026, Ecuador.**

PROVINCIA	Casos		Tasa de incidencia acumulada X 100 mil Hbts		Casos Total	Tasa de incidencia acumulada
	SE 01	SE 02	SE 01	SE 02		
MORONA SANTIAGO	4	5	1,85	2,31	9	4,15
MANABI	3		0,16		3	0,16
PICHINCHA	1	1	0,03	0,03	2	0,05
Casos / Tasas	8	6	0,14	0,15	14	0,24

**Representación grafica, tasa de incidencia acumulada de tosferina por provincia de domicilio (SE 01-02) 2026, Ecuador.**



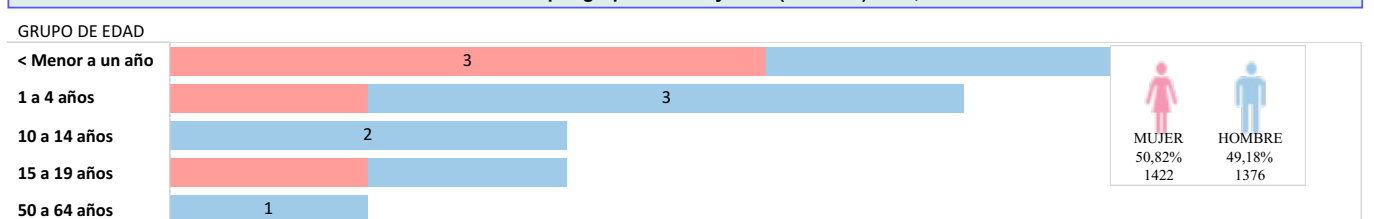
**Casos confirmados, fallecidos y tasa de letalidad por grupo de edad de Tosferina de la (SE 01-02) 2026, Ecuador.**

GRUPO DE EDAD	Casos	Fallecidos	Tasa de Letalidad
< Menor a un año	5	0	0,0
1 a 4 años	4	0	0,0
10 a 14 años	2	0	0,0
15 a 19 años	2	0	0,0
50 a 64 años	1	0	0,0
Casos / Tasa	14	0	0,0

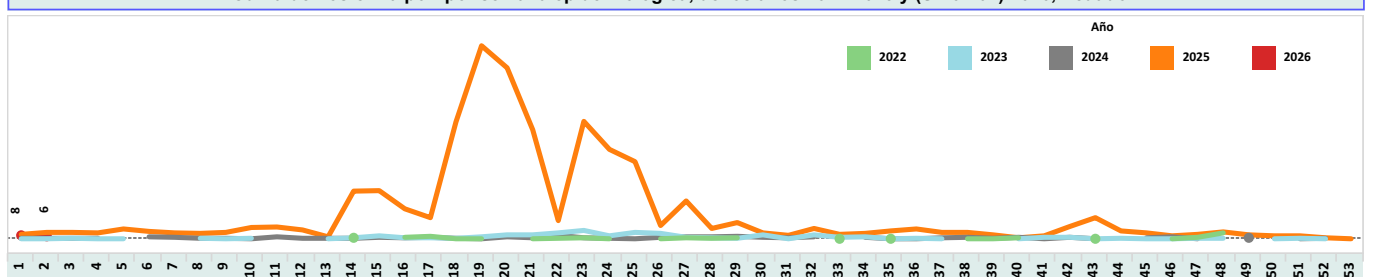
Dosis aplicadas de vacuna contra Tosferina, Ecuador año 2025			
Biológico	Total dosis aplicadas	%	
Pentavalente/hexavalente 1	207.049	80%	
Pentavalente/hexavalente 2	203.664	79%	
Pentavalente/hexavalente 3	198.827	77%	
PENTA4/DPT4/HEXA4	182.276	70%	
DPT5	207.100	72%	
<b>Total</b>	<b>998.916</b>	<b>75%</b>	

Información provisional sujeta a validación.  
Cobertura esperada diciembre 95% y más  
Fuente: Plataforma de Registro de Atenciones en Salud.DNEAIS

**Casos de Tosferina por grupo de edad y sexo (SE 01-02) 2026, Ecuador.**



**Curva de Tosferina por semana epidemiológica, de los años 2022-2025 y (SE 01-02) 2026, Ecuador.**



Los datos o indicadores presentados se generan con información provisional que están sujetos a ajustes por registros posteriores o validaciones. Información provisional sujeta a cambios; Sin embargo, los equipos continúan intensificando las acciones de vigilancia, prevención y control, a fin de mitigar los riesgos para la salud pública.



La parotiditis, una enfermedad viral prevenible por vacunación, que históricamente ha afectado con mayor frecuencia a niños en edad escolar, adolescentes y adultos jóvenes. En Ecuador, la enfermedad ha demostrado una circulación sostenida. En el 2025 se reportan 239 casos siendo la provincia con mayor número de casos Pichincha, 67 casos, el grupo de edad más afectado es el 1 a 4 años y de 5 a 9 años.

Durante la SE 01-02 del 2026, se notifican 9 casos, casos a nivel nacional, la provincia con mayor número de casos es Pichincha (4), con una tasa nacional acumulada de 0,09 por 100.000 habitantes.

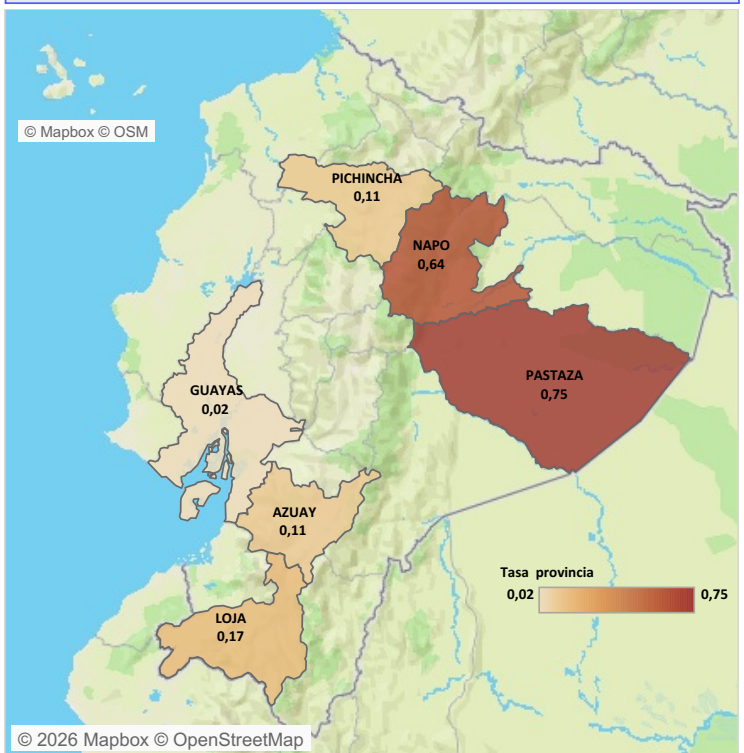
En la SE 02 se notificaron 6 casos.

El grupo de edad más afectado corresponde a los niños de 1 a 4 años, seguido por los de 5 a 9 años, resaltando la importancia de reforzar esquemas de vacunación, revisando antecedentes de cobertura por cohortes de edad y manteniendo la vigilancia activa especialmente en centros educativos y comunidades cerradas.

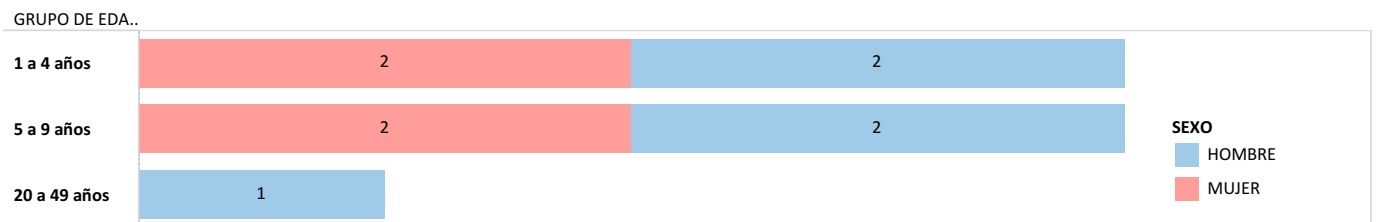
Casos notificados y tasa de incidencia acumulada de parotiditis por 100.000 habitantes, según provincia. (SE 01-02) 2026, Ecuador.

PROVINCIA	Casos		Tasa de incidencia acumulada X 100 mil Hbts		Casos	Tasa de incidencia acumulada X 100 mil Hbts
	SE 01	SE 02	SE 01	SE 02	Total	Total
PASTAZA	1		0,75		1	0,75
NAPO		1		0,64	1	0,64
LOJA	1		0,17		1	0,17
PICHINCHA	1	3	0,03	0,08	4	0,11
AZUAY		1		0,11	1	0,11
GUAYAS		1		0,02	1	0,02
Casos / Tasas	3	6	0,07	0,06	9	0,09

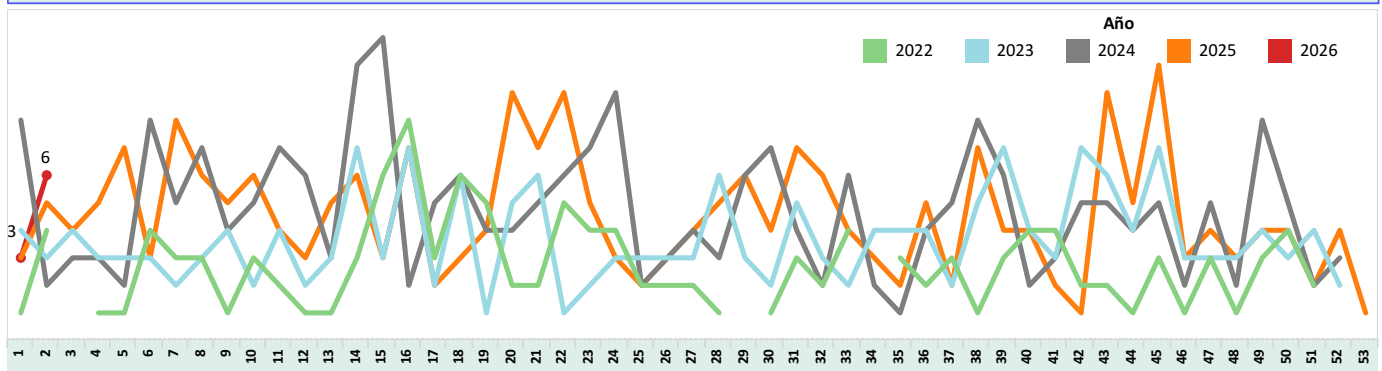
Representación Gráfica, tasa de incidencia acumulada de parotiditis por provincia de residencia. (SE 01-02) 2026, Ecuador.



Casos de parotiditis por grupo de edad y sexo. (SE 01-02) 2026, Ecuador.



Curva epidémica de casos de parotiditis por semana epidemiológica de los años 2022 -2025 y (SE 01-02) 2026, Ecuador.



Los datos o indicadores presentados se generan con información provisional que están sujetos a ajustes por registros posteriores o validaciones. Información provisional sujeta a cambios.

El tétanos es una enfermedad prevenible por vacunación de alta letalidad, causada por la toxina de *Clostridium tetani*, que aún persiste como amenaza en poblaciones con esquemas de vacunación incompletos.

Durante el periodo SE 01 a 53 de 2025, se notificaron 10 casos de tétanos a nivel nacional, se distribuidos en las provincias de Los Ríos (4), Orellana (1), Pichincha (1) y Guayas (1), Tungurahua (1), Manabí (1) y Esmeraldas (1).

En la SE 01 del 2026 se notifica 1 caso en la provincia de Santo Domingo de los Tsáchilas, durante la SE 02 no se notificaron casos.

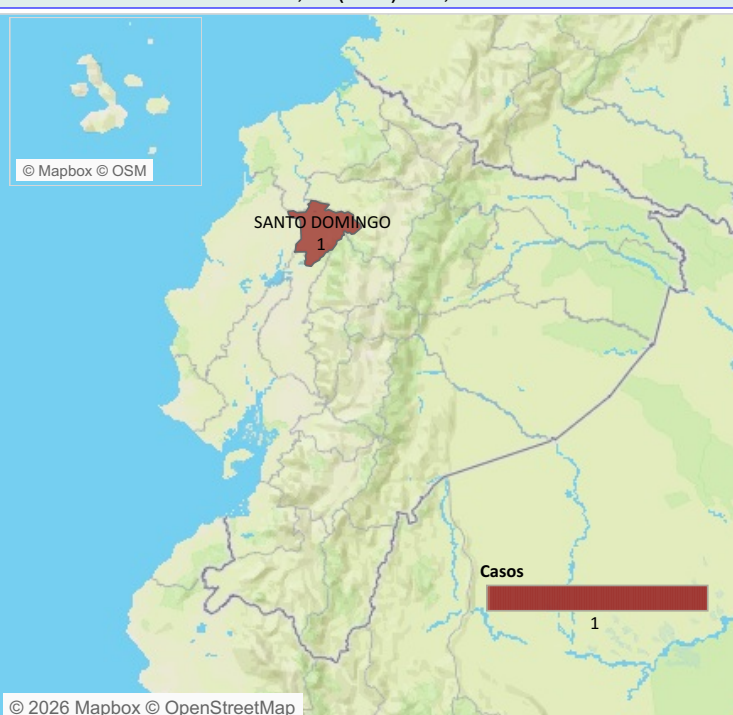
Todas las provincias mencionadas reflejan antecedente de bajo de cobertura en refuerzos o esquemas incompletos de vacunación, donde prevalecen los adultos.

Lo que indica reforzar la necesidad de fortalecer la vigilancia activa en zonas rurales, asegurar esquemas completos (incluidos refuerzos) en adultos y grupos ocupacionales de riesgo, y mantener la inmunización materna para prevenir el tétanos neonatal.

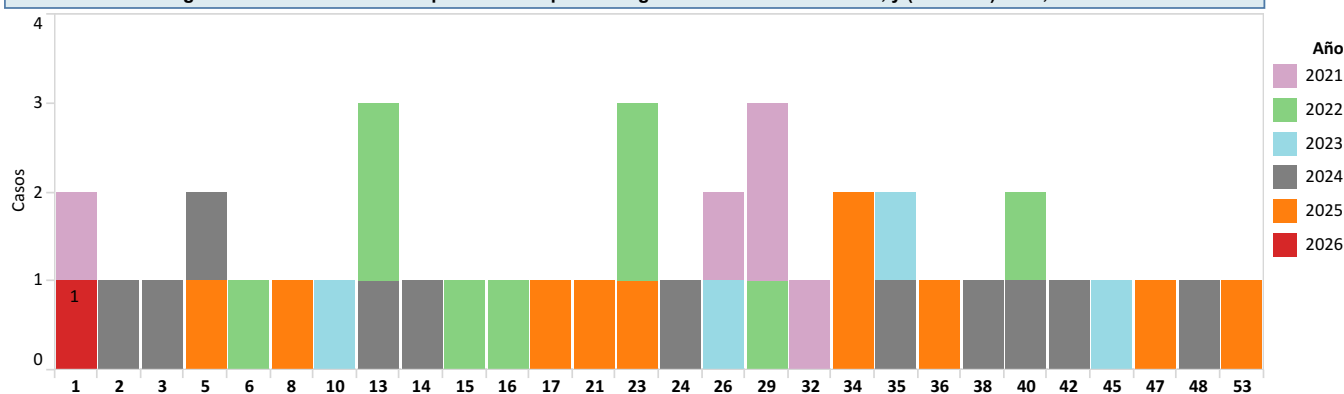
**Casos y tasa de incidencia acumulada de tétanos por 100.000 habitantes, según provincia. SE (01-02) 2026, Ecuador.**

PROVINCIA	SEMANA EPIDEMIOLÓGICA	Fallecidos	Vivos	N° Casos	Tasa de incidencia acumulada X 100 mil Hbts
SANTO DOMINGO	SE 01	0	1	1	0,16
Casos / Tasas		0	1	1	0,16

**Representación grafica, tasa de incidencia acumulada de tétanos por provincia de residencia, SE (01-02) 2026, Ecuador.**



**Histograma de casos de Tétanos por semana epidemiológica de los años 2021 -2025, y (SE 01-02) 2026, Ecuador.**



**Casos confirmados de Tétanos por grupo de edad y sexo de la (SE 01-02) 2026, Ecuador.**

GRUPO DE EDAD	HOMBRE
65 y más	1

**Casos confirmados, casos fallecidos y tasa de letalidad por grupo de edad de Tétanos de la (SE 01-02) 2026, Ecuador.**

GRUPO DE EDAD	Casos	Fallecidos	Tasa de Letalidad
65 y más	1	0	0,0
Casos / Tasa	1	0	0,0

1. Organización Panamericana de la Salud. Tétanos. Available from: [https://www.paho.org/cub/index.php?option=com\\_docman&view=download&category\\_slug=publicaciones-sobre-enfermedades-transmisibles&alias=1345-tetanos-esp&Itemid=226](https://www.paho.org/cub/index.php?option=com_docman&view=download&category_slug=publicaciones-sobre-enfermedades-transmisibles&alias=1345-tetanos-esp&Itemid=226)

Los datos o indicadores presentados se generan con información provisional que están sujetos a ajustes por registros posteriores o validaciones. Información provisional sujeta a cambios.