

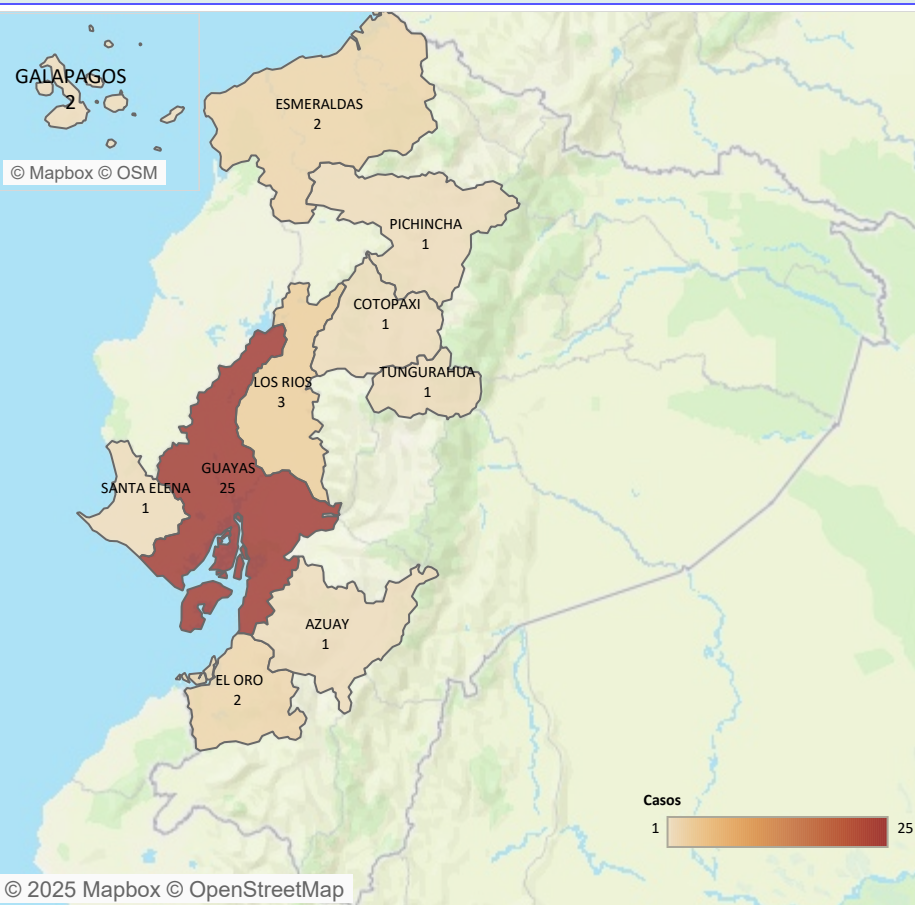
La tuberculosis (TB) es una enfermedad infecciosa causada por *Mycobacterium tuberculosis*, que afecta principalmente a los pulmones y se transmite por vía aérea a través de gotículas expulsadas por personas con TB pulmonar activa. Aunque es prevenible y curable, la enfermedad sigue siendo un desafío importante de salud pública, especialmente en poblaciones vulnerables como las personas privadas de libertad. Entre los principales retos del control de la TB se encuentra la aparición de cepas resistentes a los medicamentos. Según la normativa nacional y los lineamientos internacionales actualizados, se reconocen las siguientes formas de TB resistente:

- Monorresistencia:** resistencia a un solo medicamento de primera línea.
- Polirresistencia:** resistencia a más de un medicamento de primera línea, excluyendo isoniacida + rifampicina.
- Tuberculosis resistente a rifampicina (RR-TB):** resistencia a la rifampicina detectada por métodos moleculares o fenotípicos, con o sin resistencia a otros fármacos.
- Tuberculosis multidrogorresistente (MDR-TB):** resistencia al menos a isoniacida y a rifampicina.
- Tuberculosis pre-extensamente resistente (pre-XDR-TB):** MDR-TB con resistencia adicional para al menos una fluoroquinolona.
- Tuberculosis extensamente resistente (XDR-TB):** MDR-TB con resistencia adicional a cualquier fluoroquinolona y, al menos, a un fármaco del grupo A (como bedaquilina o linezolid)
- La presente gaceta incluye exclusivamente datos recolectados por el sistema de vigilancia epidemiológica nacional del Ministerio de Salud Pública (MSP), correspondientes a los casos nuevos notificados durante el año 2025. Este sistema constituye la fuente para el análisis de indicadores como la incidencia, la cual se calcula a partir de la fecha de notificación de cada caso. Adicionalmente, el MSP utiliza el Sistema Informático de Tuberculosis (SinfoTB) como herramienta de seguimiento clínico y programático de los casos ya notificados. El propósito de este sistema es garantizar el monitoreo oportuno y la trazabilidad de cada persona afectada, pero sus datos no forman parte directa del análisis presentado en esta publicación.

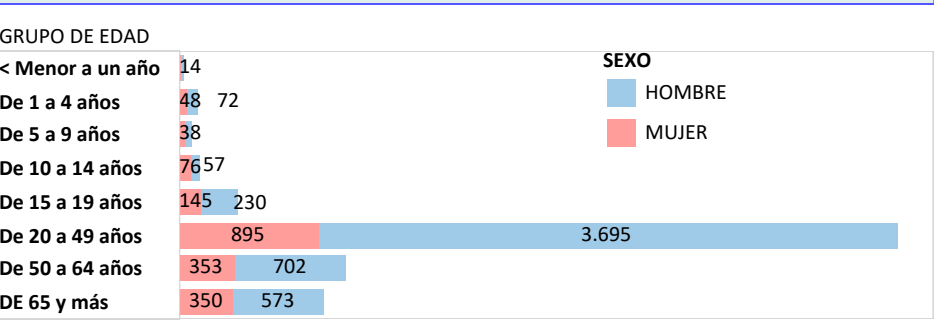
Casos de Tuberculosis por provincia semana epidemiológica (SE) 01-45 año 2025

PROVINCIA	Casos		Tasa provincia por 100milH.		Casos	Tasa provincia por 100..
	SE 01-44	SE 45	SE 01-44	SE 45	Total	Total
EL ORO	690	2	95,46	0,52	692	95,74
GUAYAS	3.976	25	86,79	0,75	4.001	87,34
LOS RIOS	447	3	45,68	0,96	450	45,99
NAPO	56		43,43		56	43,43
SANTA ELENA	175	1	43,00	0,51	176	43,25
ESMERALDAS	215	2	35,52	2,65	217	35,85
SANTO DOMINGO	188		35,57		188	35,57
CAÑAR	64		34,54		64	34,54
SUCUMBIOS	65		32,34		65	32,34
LOJA	119		24,49		119	24,49
ORELLANA	46		23,47		46	23,47
MORONA SANTIAG..	42		21,89		42	21,89
MANABI	381		21,02		381	21,02
ZAMORA CHINCHIPE	19		20,97		19	20,97
PASTAZA	23		19,02		23	19,02
AZUAY	146	1	18,80	0,16	147	18,93
BOLIVAR	35		18,54		35	18,54
COTOPAXI	86	1	17,43	1,72	87	17,63
GALAPAGOS	2		16,48		2	16,48
CHIMBORAZO	74		15,57		74	15,57
TUNGURAHUA	62	1	11,62	0,26	63	11,81
PICHINCHA	324	1	10,19	0,04	325	10,22
CARCHI	7		5,59		7	5,59
IMBABURA	20		4,30		20	4,30
ZONA NO DELIMIT..	2				2	
Total	7.264	37	41,61	0,45	7.301	41,82

Casos de Tuberculosis, por provincia semana epidemiológica (SE) 45 año 2025



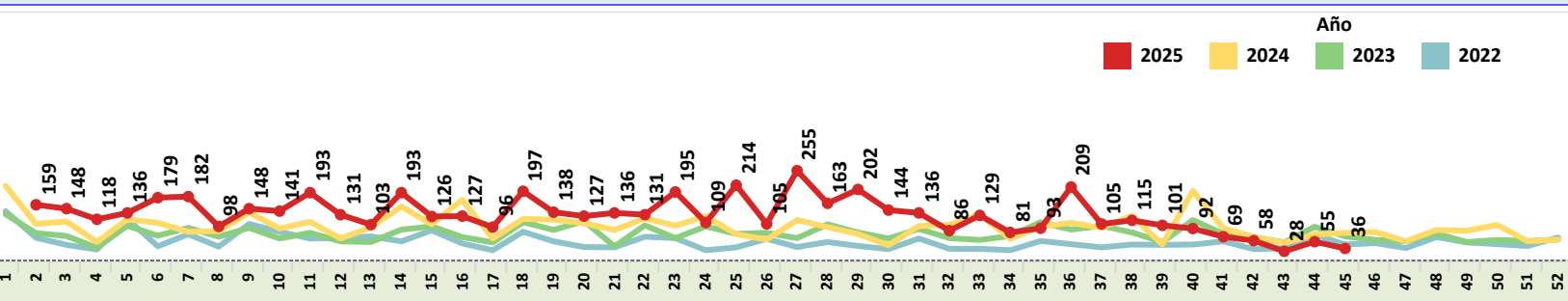
Casos de Tuberculosis, por grupos de edad y sexo, semana epidemiológica (SE) 01-45 año 2025



Casos Fallecidos con Tuberculosis, por grupos de edad y sexo, semana epidemiológica (SE) 01-45 año 2025

GRUPO DE EDAD	Con discapacidad	Muerto	Vivo	Total
< Menor a un año		1	28	29
De 1 a 4 años		3	117	120
De 5 a 9 años		1	75	76
De 10 a 14 años		2	131	133
De 15 a 19 años		4	371	375
De 20 a 49 años		74	4.516	4.590
De 50 a 64 años	1	20	1.034	1.055
DE 65 y más		51	872	923
Total	1	156	7.144	7.301

Casos de Tuberculosis, por provincia años 2022 al 2025



Nota Técnica: los datos aquí presentados están en proceso de validación debido a la metodología de cierre epidemiológico de caso y sus definiciones.

Bibliografía:

1.Kochi A. The global TBC situation and the new control strategy of the WHO. Tubercle 1991; 711-6.Descripción global de situación mundial de la TB. Diseño de nuevas estrategias con objetivos concretospara el control y erradicación de la enfermedad.

2.Styblo K. Overwiev and epidemiologic assessment of the current global tuberculosis situation with emphasis on control in developing countries. Rev Infec Dis 1989J l(Suppl 2):S339-S346.

Número total de casos de TB en CPL con tratamiento, corte 13 de octubre del 2025

Map of Ecuador showing COVID-19 cases by province. The size of the pie charts represents the total number of cases in each province. The legend on the right lists the provinces and their corresponding case counts.

Province	Cases
CCPL LOJA	1
CPL AZUAY	1
CPL BOLIVAR	1
CPL COTOPAXI	1
CPL ESMERALDAS	2
CPL GUAYAS	2
CPL GUAYAS	5
CPL MANABÍ	4
CPL NAPO	1
CPL ORO	1
CPL RIOS	2
CPL SANTO DOMINGO	1
CPLM MANABÍ	1
CPLV GUAYAS	1
CPPLV PICHINCHA	1
CRSV CAÑAR	1
CRSV GUAYAS	4
CRSV MANABÍ	2
CRSV MANABÍ	3

Total de casos: 1, 200, 400, 696

© 2025 Mapbox © OpenStreetMap

Casos por provincia de domicilio de Tuberculosis año 2025 semana epidemiológica (SE) 01-45 año 2025

REGIONES

- COSTA
- ORIENTE
- SIERRA
- INSULAR

REGIONES	Porcentaje
COSTA	60,0
ORIENTE	24,3
SIERRA	13,0
INSULAR	7,2

100,0%
7.002

Map of Ecuador showing COVID-19 cases by province. The map uses a color scale from light yellow (low cases) to dark red (high cases). The data is as follows:

Province	Cases
Guayas	3,741
Manabí	377
Los Ríos	447
Pichincha	318
Santo Domingo de los Tsáchilas	186
El Oro	686
Azuay	145
Loja	118
Zamora Chinchipe	19
Imbabura	16
Cotopaxi	86
Tungurahua	63
Bolívar	34
Chimborazo	74
Cañar	63
Morona Santiago	42
Pastaza	23
Orellana	46
Napo	56
Sucumbios	63
Carchi	7
Esmeraldas	215
Santa Elena	173

Legend: Casos (Cases) 2 to 3,741.

EL ORO	89,8
GUAYAS	80,4
LOS RIOS	43,8
SANTA ELENA	41,3
NAPO	39,6
ESMERALDAS	34,1
SANTO DOMINGO DE BULAC	33,1
SUCUMBIOS	28,7
ORELLANA	25,1
LOJA	23,0
MANABI	22,7
CAÑAR	21,8
PASTAZA	18,5
COTOPAXI	18,1
MORONA SANTIAGO	17,8
AZUAY	17,2
ZAMORA CHINCHIPE	15,6
BOLIVAR	15,6
CHIMBORAZO	14,5
TUNGURAHUA	10,8
PICHINCHA	10,4
GALAPAGOS	7,2
CARCHI	4,1
IMBABURA	3,3