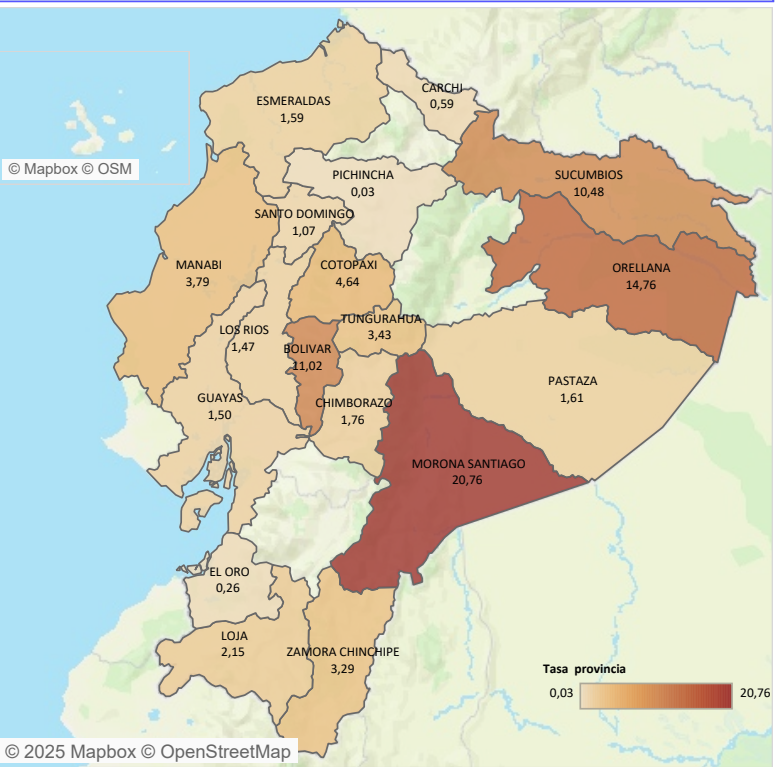


Hasta la semana Epidemiológica (SE) 42, en el 2025, se han reportado 359 casos de intoxicación por plaguicidas. En comparación, en todo el año 2024 se registraron 567 casos. Los incidentes relacionados con herbicidas y fungicidas representan el 46,73% del total, seguidos por las intoxicaciones por organofosforados y carbamatos, que constituyen el 29,91%. La mayor afectación se observa en el sexo masculino, que representa el 67% de los casos, siendo las edades de 20 a 49 años las más afectadas. La provincia de Guayas reporta la mayor cantidad de casos, con 81, seguida de Manabí con 75 y Orellana con 60. Según la FAO, un plaguicida o pesticida es cualquier sustancia destinada a prevenir, destruir, atraer, repeler o combatir plagas, incluyendo especies indeseadas de plantas o animales, durante las etapas de producción, almacenamiento, transporte, distribución y elaboración de alimentos, productos agrícolas o alimentos para animales.

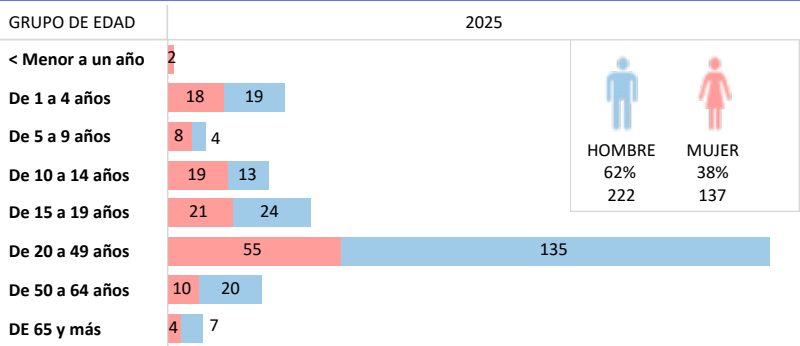
Casos y tasas de Intoxicación por plaguicidas, por provincia de domicilio Ecuador, semana epidemiológica (SE) 01-42 año 2025

PROVINCIA	Casos		Tasa provincia por 100milH.		Casos	Tasa provincia por 100milH.
	SE 01-41	SE 42	SE 01-41	SE 42	Total	Total
MORONA SANTIAGO	49		20,8		49	20,8
ORELLANA	27		14,8		27	14,8
BOLIVAR	24		11,0		24	11,0
SUCUMBIOS	23		10,5		23	10,5
COTOPAXI	21	1	4,4	0,2	22	4,6
MANABI	63		3,8		63	3,8
TUNGURAHUA	20		3,4		20	3,4
ZAMORA CHINCHIPE	4		3,3		4	3,3
LOJA	11		2,1		11	2,1
CHIMBORAZO	9		1,8		9	1,8
PASTAZA	2		1,6		2	1,6
ESMERALDAS	10		1,6		10	1,6
GUAYAS	64	6	1,4	0,1	70	1,5
LOS RIOS	15		1,5		15	1,5
SANTO DOMINGO	6		1,1		6	1,1
CARCHI	1		0,6		1	0,6
EL ORO	2		0,3		2	0,3
PICHINCHA	1		0,0		1	0,0
Total	352	7	2,2	0,1	359	2,3

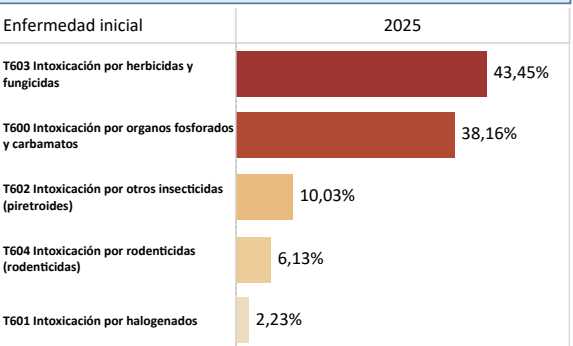
Tasa por 100mil H. de Intoxicación por plaguicidas, Ecuador, semana epidemiológica (SE) 01-42 año 2025



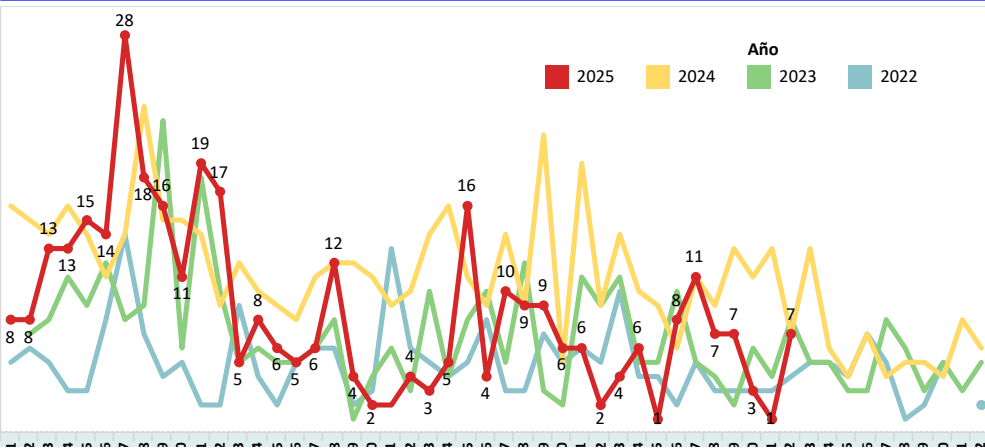
Casos de Intoxicación por plaguicidas, por grupos de edad y sexo Ecuador, semana epidemiológica (SE) 01- 42 año 2025



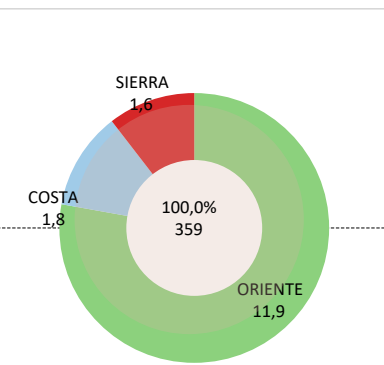
Casos de Intoxicación por plaguicidas, por tipo, Ecuador, semana epidemiológica (SE) 01-42 año 2025



Casos de Intoxicación por plaguicidas por semanas epidemiológicas Ecuador, años 2021 - 2025

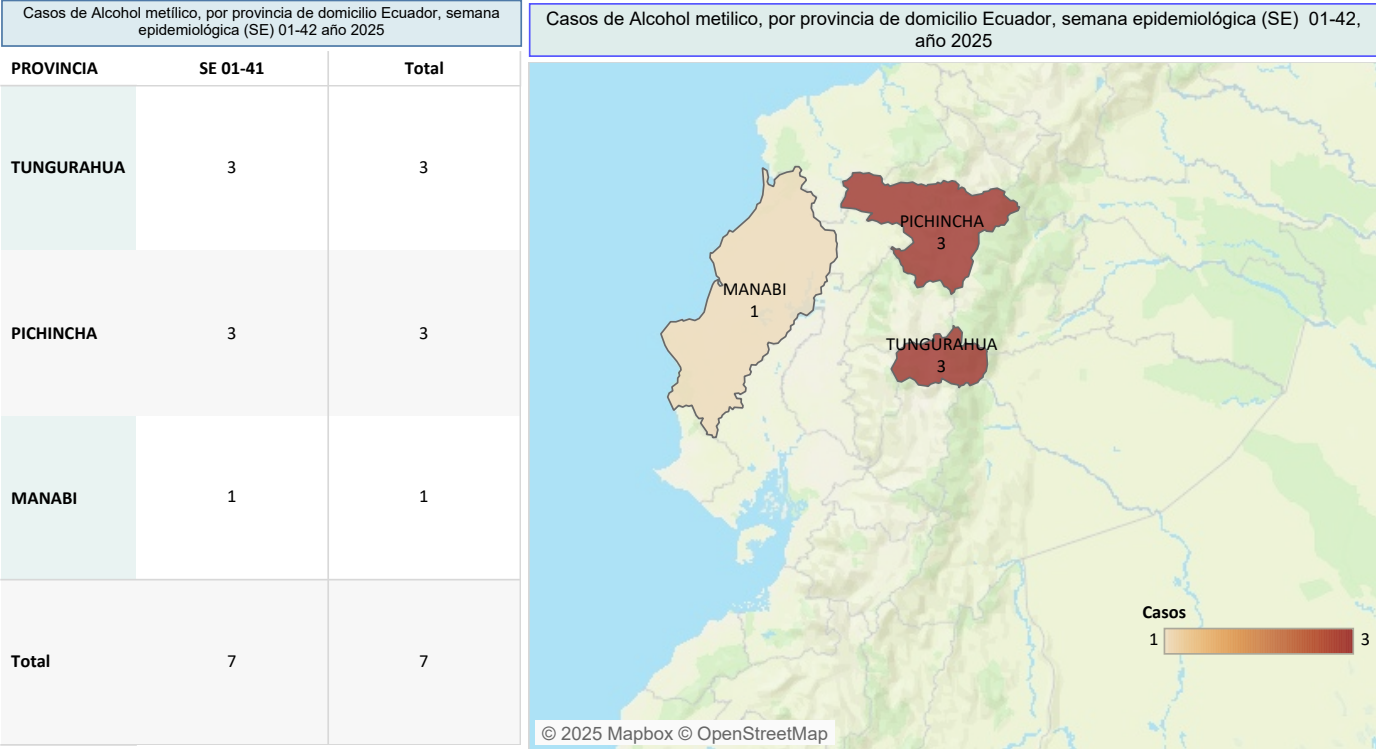


Tasa por regiones, por 100mil Habitantes de Plaguicidas año 2025 SE 01-42

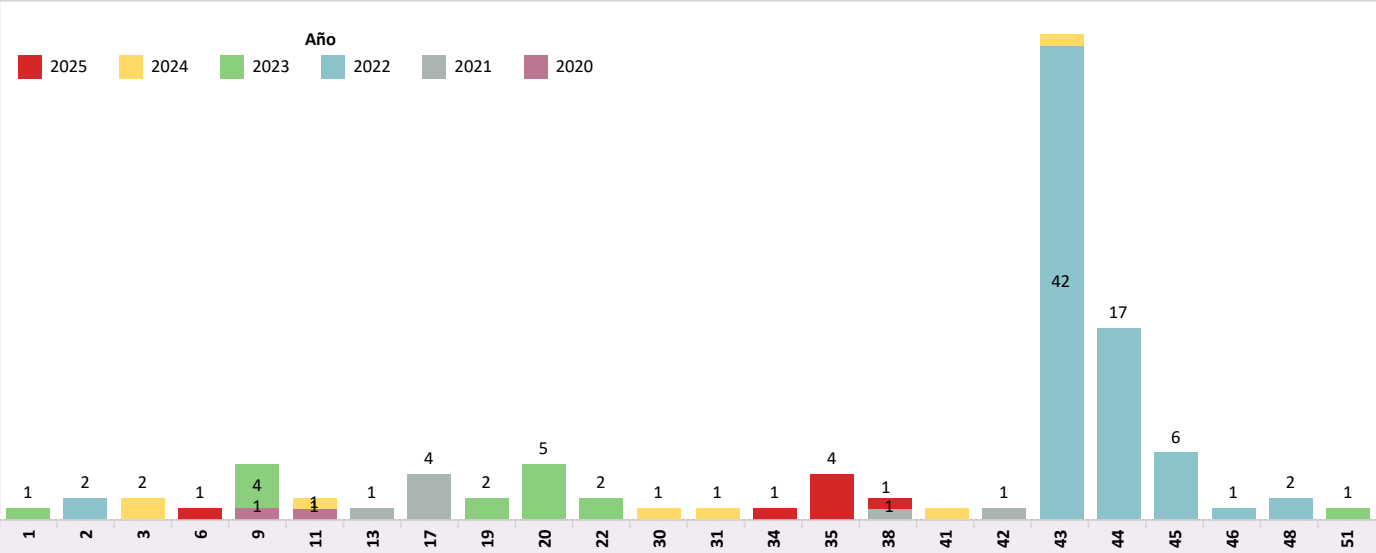


Alcohol metílico
Ecuador, semana epidemiológica (SE) 01-42 / 2025

El metanol es un compuesto químico utilizado en diversas industrias y presente en numerosos productos de limpieza, anticongelantes, pinturas y barnices. La intoxicación por metanol puede ocurrir de manera accidental durante la manipulación de estos productos o por autolesión. A lo largo de la historia, se han registrado múltiples epidemias causadas por el consumo de bebidas alcohólicas adulteradas con metanol, provenientes de destilerías clandestinas que utilizaban este alcohol como una alternativa más económica al etanol. A pesar de los diferentes tratamientos disponibles, la tasa de mortalidad permanece elevada, oscilando entre el 26% y el 50%. Además, en los casos en los que no se produce la muerte, se observa una alta incidencia de secuelas neurológicas y visuales, incluyendo la ceguera. (Sociedad Española de Medicina Intensiva y Unidades Coronarias, B. Ferrer Dufol, A. Civeira Murillo, E. Gutiérrez Cia, I. Laguna Castrillo, M. Cerrada Lamuela, E., 2002).



Casos de T511 Efecto tóxico por alcohol metílico por semanas epidemiológicas Ecuador, años 2021 - 2025



Número de casos de T511 Efecto tóxico por alcohol metílico según condición final y sexo Ecuador, semana epidemiológica (SE) 01-42 año 2025				Casos de T511 Efecto tóxico por alcohol metílico, por grupos de edad y sexo Ecuador, semana e'pidemiológica (SE) 01-42 año 2025	
SEXO	Condición final	Casos	Porcentaje	GRUPO DE EDAD	SEXO
HOMBRE	Muerto	2	66,67%	De 20 a 49 años	HOMBRE
	Vivo	3	75,00%		MUJER
MUJER	Muerto	1	33,33%		<div><div>2</div><div>5</div></div>
	Vivo	1	25,00%		

Hasta la semana 42 del año 2025, se han reportado un total de 1.347 casos de mordeduras de serpientes en Ecuador. La provincia de mayor tasa por cien mil habitantes es Morona Santiago que registra 82 personas. Del total de casos notificados, 248 han sido clasificados como mordeduras graves, lo que representa el 18.41% del total.

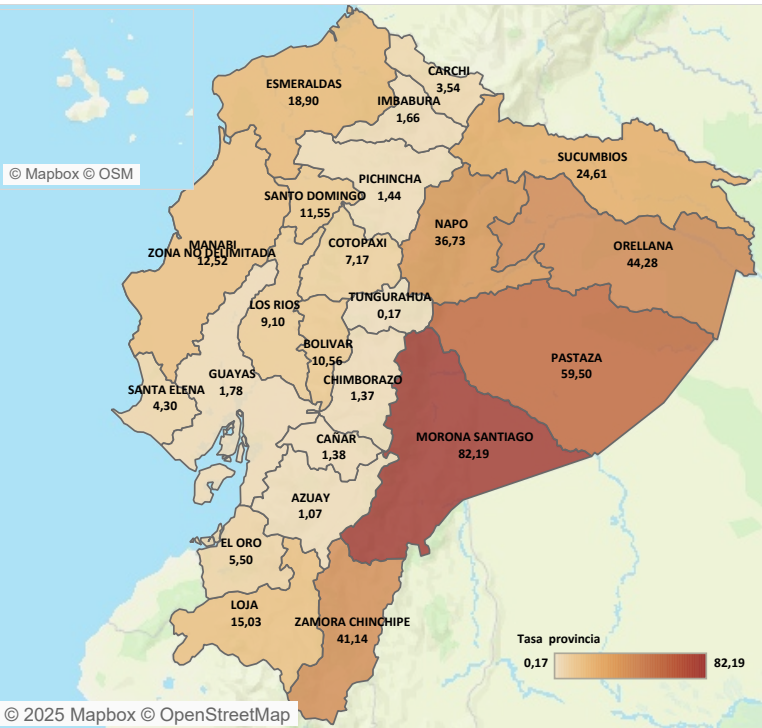
En el año 2024, se reportaron 1,501 casos de mordeduras de serpientes en el país. La provincia de Manabí fue la que registró la mayor cantidad, con 2 casos. De los casos notificados en ese año, 187 fueron clasificados como mordeduras graves, lo que equivale al 12.52% del total.

En Ecuador, existen aproximadamente 215 especies de serpientes, de las cuales 35 son venenosas y representan un alto riesgo para la salud humana. Estas serpientes se encuentran principalmente en áreas con altitudes inferiores a los 2,500 metros sobre el nivel del mar (m.s.n.m.) y en zonas de clima tropical y subtropical.

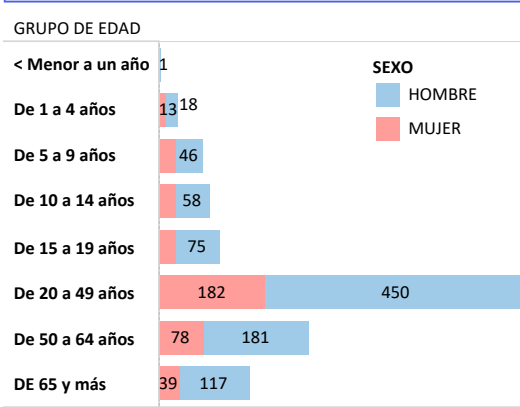
Casos de MORDEDURA DE SERPIENTES, por provincia de domicilio Ecuador, semana epidemiológica (SE) 01-42 año 2025

PROVINCIA	Casos		Tasa provincia por 100milH.		Casos	Tasa provincia por 100milH.
	SE 01-41	SE 42	SE 01-41	SE 42	Total	Total
MORONA SANTIAGO	192	2	81	1	194	82
PASTAZA	73	1	59	1	74	60
ORELLANA	81		44		81	44
ZAMORA CHINCHIPE	50		41		50	41
NAPO	52		37		52	37
SUCUMBIOS	53	1	24	0	54	25
ESMERALDAS	119		19		119	19
LOJA	76	1	15	0	77	15
MANABI	207	1	12	0	208	13
SANTO DOMINGO	65		12		65	12
BOLIVAR	23		11		23	11
LOS RIOS	93		9		93	9
COTOPAXI	33	1	7	0	34	7
EL ORO	42		5		42	5
SANTA ELENA	18		4		18	4
CARCHI	6		4		6	4
GUAYAS	83		2		83	2
IMBABURA	8		2		8	2
PICHINCHA	44		1		44	1
CAÑAR	4		1		4	1
CHIMBORAZO	7		1		7	1
AZUAY	9		1		9	1
TUNGURAHUA	1		0		1	0
ZONA NO DELIMITADA	1				1	0
Total	1.340	7	8	0	1.347	8

Tasa por 100mil H. de MORDEDURA DE SERPIENTES, Ecuador, semana epidemiológica (SE) 01-42 año 2025



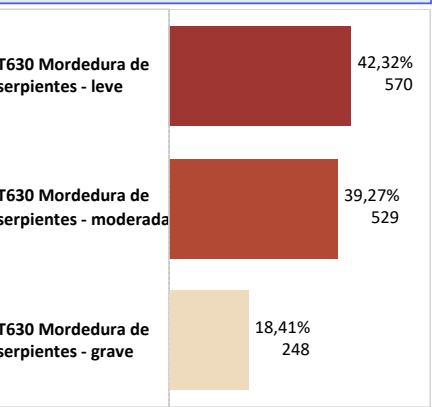
Casos de MORDEDURA DE SERPIENTES, por grupos de edad y sexo Ecuador, semana epidemiológica (SE) 01-42 año 2025



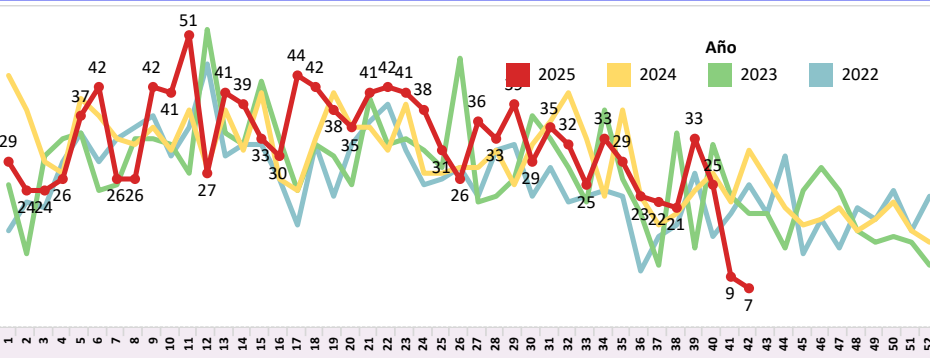
Número de casos de mordeduras de serpientes según condición final y sexo Ecuador, semana epidemiológica (SE) 01-42 año 2025

SEXO	Con discapacidad	Muer..	Vivo	Total
HOMBRE		4	942	946
MUJER	1	1	399	401
Total	1	5	1.341	1.347

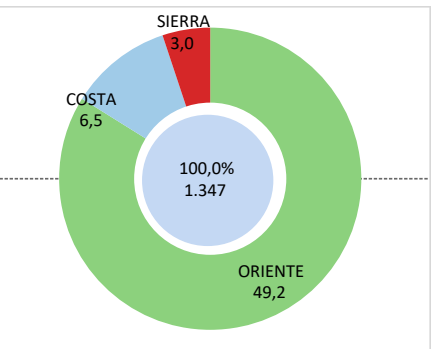
MORDEDURA DE SERPIENTES, por tipo Ecuador, semana epidemiológica (SE) 01-42



Casos de MORDEDURA DE SERPIENTES por semanas epidemiológicas Ecuador, años 2021 - 2025



Tasa por regiones, por 100mil Habitantes de T630 Mordedura de serpiente año 2025 semana epidemiológica (SE) 01-42 año 2025



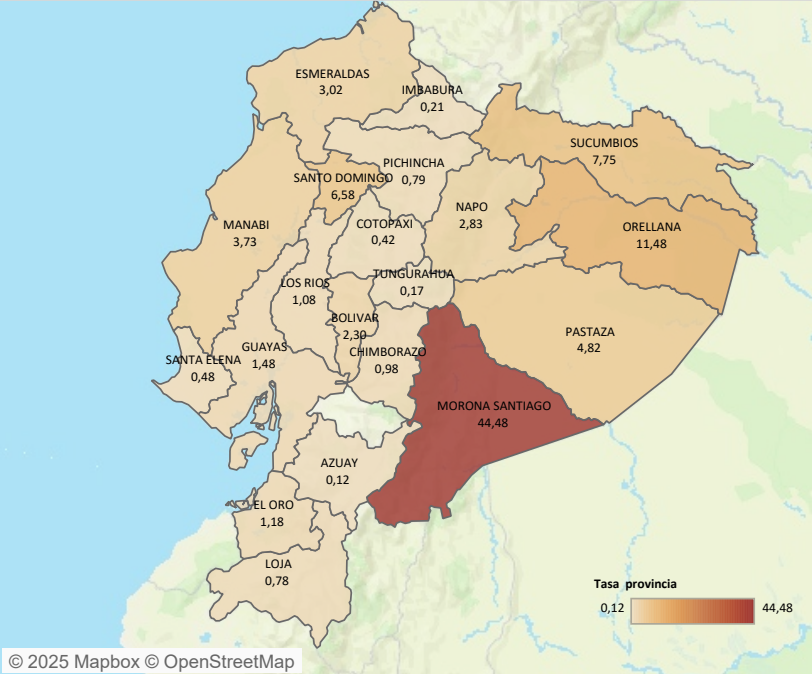
PICADURA DE ESCORPIÓN
Ecuador, semana epidemiológica (SE) 01-42 año 2025

En el año 2025, se han notificado 405 casos, la provincia de Morona Santiago es la que acumula el mayor número de casos con 105. En el año 2024 hasta la semana 52 un total de 517 casos, de los cuales Morona Santiago, Manabí y Guayas son las provincias con más casos con 175, 77 y 66 respectivamente. La edad de mayor afectación es de 20 a 49 años, con similar proporción entre mujeres y hombres. De lo que va del año no se han registrado víctimas mortales por picaduras de escorpión. Las picaduras de escorpión son dolorosas, pero rara vez ponen en peligro la vida. Los adultos sanos generalmente no necesitan tratamiento para las picaduras de escorpión. Los niños pequeños y los adultos mayores tienen mayor riesgo de sufrir complicaciones graves. En todo el mundo, de las más de 2000 especies de escorpiones, aproximadamente 100 producen veneno que puede ser mortal.

Casos de Picadura de Escorpión, por provincia de domicilio Ecuador, semana epidemiológica (SE) 01-42 año 2025

PROVINCIA	Casos		Tasa provincia por 100milH.		Casos	Tasa provincia por 100milH.	
	SE 01-41	SE 42	SE 01-41	SE 42	Total	Total	Total
MORONA SANTIAGO	105		44,5		105	44,5	
ORELLANA	21		11,5		21	11,5	
SUCUMBIOS	17		7,7		17	7,7	
SANTO DOMINGO	37		6,6		37	6,6	
PASTAZA	6		4,8		6	4,8	
MANABI	62		3,7		62	3,7	
ESMERALDAS	19		3,0		19	3,0	
NAPO	4		2,8		4	2,8	
BOLIVAR	5		2,3		5	2,3	
GUAYAS	69		1,5		69	1,5	
EL ORO	9		1,2		9	1,2	
LOS RIOS	9	2	0,9	0,2	11	1,1	
CHIMBORAZO	5		1,0		5	1,0	
PICHINCHA	24		0,8		24	0,8	
LOJA	4		0,8		4	0,8	
SANTA ELENA	2		0,5		2	0,5	
COTOPAXI	2		0,4		2	0,4	
IMBABURA	1		0,2		1	0,2	
TUNGURAHUA	1		0,2		1	0,2	
AZUAY	1		0,1		1	0,1	
Total	403	2	2,3	0,2	405	2,3	

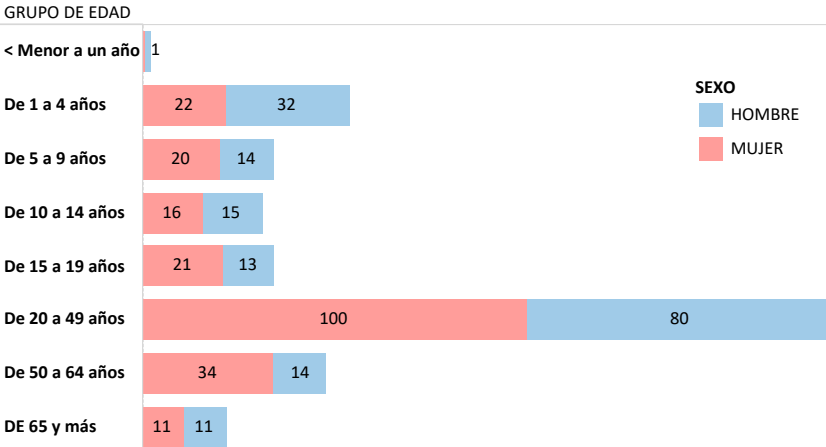
Tasa por 100mil H. de Picadura de Escorpión, Ecuador, semana epidemiológica (SE) 01-42 año 2025



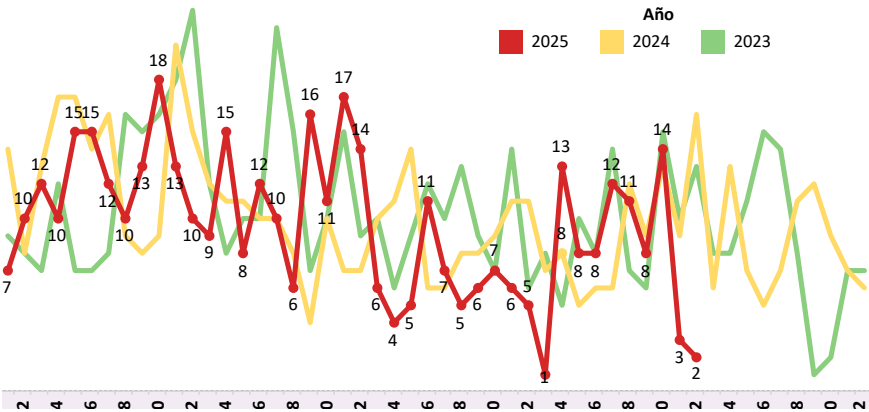
Número de casos de Picadura de Escorpión según condición final y sexo Ecuador, semana epidemiológica (SE) 01-42 año 2025

SEXO	Casos	Porcentaje
HOMBRE	180,0	44,44%
MUJER	225,0	55,56%

Casos de Picadura de Escorpión, por grupos de edad y sexo Ecuador, semana epidemiológica (SE) 01-42 año 2025



Casos de Picadura de Escorpión por semanas epidemiológicas Ecuador, años 2020 - 2024



Tasa por regiones, por 100mil Habitantes de T632 Veneno de escorpión año 2025 semana epidemiológica (SE) 01-42 año 2025

