

RENDICIÓN 20 DE CUENTAS 23



EL NUEVO
ECUADOR III

Ministerio de Salud Pública

ESTRUCTURA COORDINACIÓN ZONAL 2 - SALUD

COORDINACIÓN ZONAL 2 - SALUD

NAPO

PICHINCHA

ORELLANA

2 DIRECCIONES DISTRITALES
1 HOSPITAL GENERAL
1 HOSPITAL BASICO
38 UNIDADES OPERATIVAS

3 DIRECCIONES DISTRITALES
3 HOSPITALES BÁSICOS
40 UNIDADES OPERATIVAS

3 DIRECCIONES DISTRITALES
1 HOSPITAL GENERAL
47 UNIDADES OPERATIVAS



GESTIÓN ZONAL ADMINISTRATIVO FINANCIERO



EJECUCION PRESUPUESTARIA ZONA 2			
ENTIDAD OPERATIVA DESCONCENTRADA	CODIFICADO	DEVENGADO	EJECUCION
COORDINACION ZONAL 2 - SALUD	17,393,223.51	17,223,851.83	99.03 %
DIRECCION DISTRITAL 15D02 - EL CHACO-QUIJOS - SALUD	7,718,562.82	6,859,705.13	88.87 %
DIRECCION DISTRITAL 17D10 - CAYAMBE-PEDRO MONCAYO - SALUD	10,942,166.55	10,931,873.32	99.91 %
DIRECCION DISTRITAL 17D11 - MEJIA-RUMINAHUI - SALUD	14,212,930.33	13,387,852.38	94.19 %
DIRECCION DISTRITAL 17D12 - PEDRO VICENTE MALDONADO-PUERTO QUITO-SAN MIGUEL DE LOS BANCOS - SALUD	6,060,788.79	6,014,725.26	99.24 %
DIRECCION DISTRITAL 22D02 - ORELLANA-LORETO (A) - SALUD	16,944,501.24	16,859,037.28	99.50 %
DIRECCION DISTRITAL 22D03 - AGUARICO - SALUD	2,255,522.04	2,216,717.35	98.28 %
HOSPITAL FRANCISCO DE ORELLANA	11,969,666.32	11,756,771.01	98.22 %
HOSPITAL PROVINCIAL JOSE MARIA VELASCO IBARRA DE TENA	17,491,516.33	17,405,837.71	99.51 %
TOTAL GENERAL	104,988,877.93	102,656,371.27	99.03 %

Fuente: Esigef

Elaborado por: Gestión Zonal Administrativa Financiera



MEDICAMENTOS Y DISPOSITIVOS MÉDICOS

ITEM PRESUPUESTARIO	CODIFICADO	DEVENGADO	EJECUTADO
MEDICAMENTOS	3,397,784.59	3,356,454.06	98.78 %
DISPOSITIVOS MÉDICOS DE LABORATORIO CLÍNICO	3,277,310.01	3,231,367.99	98.60 %
DISPOSITIVOS MÉDICOS DE USO GENERAL	2,284,183.23	2,095,597.45	91.74 %
DISPOSITIVOS MÉDICOS DE ODONTOLOGÍA	595,744.99	339,956.19	57.06 %
TOTALES	9'555,022.82	9'023,375.69	94.44 %

Fuente: Esigef

Elaborado por: Gestión Zonal Administrativa Financiera



GESTION INTERNA FINANCIERA

SERVICIOS EXTERNALIZADOS

SERVICIOS EXTERNALIZADOS COORDINACIÓN ZONAL 2-SALUD	
ARREINDO DE OFICINAS	79.169,48
SERVICIO DE SEGURIDAD PRIVADA	1.772.024,0946
SERVICIO DE LIMPIEZA	1.294.810,22
SERVICIO DE ALIMENTACIÓN	269.671,61
SERVICIO DE LAVANDERIA	126.084,53
TOTAL	3.541.759,93

Fuente: Esigef

Elaborado por: Gestión Zonal Administrativa Financiera

COMPRAS PÚBLICAS

PROCESO DE CONTRATACIÓN	NÚMEROS DE PROCESOS DE CONTRATACIÓN	MONTO DE CONTRACCIÓN
CATALOGO ELECTRONICO	1.484	7'442.778,58
INFIMA CUANTIA	904	2'073.883,61
SUBASTA INVERSA	274	10'173.588,49
LICITACION DE SEGUROS	6	120.192,92
MENOR CUANTIA DE SERVICIOS	8	528.940,39
TOTAL	2.676	20'339.383,99

Fuente: Esigef

Elaborado por: Gestión Zonal Administrativa Financiera



GESTION INTERNA DE TALENTO HUMANO

ENTIDAD OPERATIVA DESCONCENTRADA	PROFESIONALES DE LA SALUD	PERSONAL DE CÓDIGO DE TRABAJO	PERSONAL ADMINISTRATIVO	TOTAL
COORDINACIÓN ZONAL 2 - SALUD	729	71	221	1.021
DIRECCIÓN DISTRITAL 15D02 EL CHACO- QUIJOS	170	67	36	273
DIRECCIÓN DISTRITAL 17D10 CAYAMBE- PEDRO MONCAYO	341	74	58	473
DIRECCIÓN DISTRITAL 17D11 MEJÍA RUMIÑAHUI	372	72	86	530
DIRECCIÓN DISTRITAL 17D12 PEDRO VICENTE MALDONADO- PUERTO QUITO-SAN MIGUEL DE LOS BANCOS	222	21	46	289
DIRECCIÓN DISTRITAL 22D02 ORELLANA - LORETO	541	83	69	693
DIRECCIÓN DISTRITAL 22D03 AGUARICO	75	3	22	100
HOSPITAL GENERAL FRANCISCO DE ORELLANA	230	65	34	329
HOSPITAL GENERAL JOSÉ MARÍA VELASCO IBARRA	413	110	42	565
TOTALES	3.093	556	614	4.273

Fuente: Spryn

Elaborado por: Gestión Zonal De Talento Humano



GESTION INTERNA DE TALENTO HUMANO

ETNIAS	NRO. DE SERVIDORES	PORCENTAJE
AFROECUATORIANOS	42	0.95 %
BLANCOS	18	0.41 %
INDIGENAS	346	7.81 %
MESTIZOS	4,008	90.51 %
MONTUBIOS	14	0.32 %
TOTAL SERVIDORES	4,428	100 %

Fuente: Spryn

Elaborado por: Gestión Zonal De Talento Humano





GESTIÓN ZONAL DE REDES DE ATENCIÓN E IMPLEMENTACIÓN DE SALUD



ATENCIONES EN SALUD

PRIMER NIVEL DE ATENCION	SEGUNDO NIVEL DE ATENCION
796.776 PRIMERAS	24427 PRIMERAS
658.382 ATENCIONES SUBSECUENTES	25937 ATENCIONES SUBSECUENTES
1 ' 355.158	50364

Fuente: PRAS

Elaborado por: Gestión Zonal De Res de Atención



DISPONIBILIDAD DE AMBULANCIAS NUEVAS

Se dispone de 7 ambulancias ancladas al ECU 911 y 3 ambulancias institucionales que cuentan con los permisos de funcionamiento vigentes y se encuentran operativas, para transportes de primer nivel y de segundo nivel de atención.



ACREDITACIÓN Y AYUDAS TÉCNICAS



8 PUNTOS CALIFICADORES

1019 ACREDITACIONES
CON DISCAPACIDAD

1374 AYUDAS TÉCNICAS



En el año 2023 mantuvo 8 puntos calificadoros habilitados que acreditaron a 1019 usuarios como personas con discapacidad además se entregó 1374 ayudas técnicas de movilidad y autocuidado.



PROYECCION DE EMBARAZADAS

La Coordinación Zonal de Salud 2, tuvo una proyección de 9.806 embarazadas, alcanzando una captación de 9.803 embarazadas.



DERIVACION DE PACIENTES

La Unidad de Gestión de Redes de atención realizó la gestión de derivaciones de pacientes a la Red Privada Complementaria, evidenciando un descenso de derivaciones, 561 derivaciones en el 2023 con relación a 635 derivaciones en el 2022.





GESTIÓN ZONAL DE OPERACIONES Y LOGÍSTICA EN SALUD



Gestión Interna Zonal de Abastecimiento de Medicamentos, Dispositivos Médicos y Otros Bienes Estratégicos en Salud

INDICADOR DE DISPONIBILIDAD TOTAL EN MESES > 1 MES (%)		
ITEM	MEDICAMENTOS	DISPOSITIVOS MÉDICOS
Coordinación Zonal de Salud 2	70.67 %	82.56 %

Fuente: Herramienta de abastecimiento de medicamentos vitales, esenciales y no esenciales y dispositivos médicos.

Autor: Mgs. Karla Baquero, Responsable de la Gestión Zonal de Operaciones y Logística



El porcentaje de abastecimiento de medicamentos y dispositivos médicos fue de 76.62 %.

Gestión Interna Zonal de Abastecimiento de Medicamentos, Dispositivos Médicos y Otros Bienes Estratégicos en Salud



EJECUCIÓN PRESUPUESTARIA			
ITEMS	CODIFICADO ASIGNADO	DEVENGADO PAGADO	% EJECUCION PAGADO
MEDICAMENTOS	3'397.784,59	3'356.454,06	98.78 %
DISPOSITIVOS MÉDICOS	6'161.955,83	5'671.639,23	92.04 %

Fuente: Reporte del sistema eSIGEF con corte 29-12-2024, 08H00.

Autor: Mgs. Karla Baquero, Responsable de la Gestión Zonal de Operaciones y Logística

El nivel de ejecución presupuestaria para medicamentos y dispositivos médicos es del 94,44 %

Gestión Interna Zonal de Infraestructura Sanitaria

Repotenciación del área quirúrgica y esterilización del Hospital Básico de Baeza

ANTES



AHORA



Fuente: Gestión Zonal de Operaciones y Logística en Salud

Elaborado Por: Gestión Interna Zonal de Infraestructura Sanitaria

La Coordinación zonal gestionó y ejecutó 474.293,29 USD en mantenimientos durante el año 2023 en los hospitales de zona; con este recurso se contrataron mantenimientos preventivos y correctivos a nivel de infraestructura e ingenierías; y en la repotenciación del Hospital Básico de Baeza se invirtió \$1'270.450,65 USD y un monto de fiscalización de \$ 78.500,00 USD

Gestión Interna Zonal de Equipamiento Sanitario



La Coordinación Zonal entregó a las Unidades de salud de Primer nivel de atención equipos antropométricos (tallímetro portátil, Infantómetro pesabebés electrónico, báscula portátil sin tallímetro), conjuntamente con el Proyecto Ecuador Libre de Desnutrición Infantil (PELDI).

De igual forma a través de la OPS se entregaron a hospitales y centros de salud tensiómetros, electrocardiógrafo, holter, monitor de signos vitales básico, ecógrafo portátil, monitor fetal ante parto portátil, para las atenciones en el servicio de consulta externa.





GESTIÓN ZONAL DE PROMOCIÓN, SALUD INTERCULTURAL E IGUALDAD



PARTICIPACIÓN SOCIAL EN SALUD

Fortalecimiento de los mecanismos de participación en la Coordinación Zonal 2 - Salud

124 Comités Ciudadanos Locales de Salud Reestructurados.

643 Vigilantes Comunitarios con énfasis en la Desnutrición Crónica Infantil formados.

56 Mesas Intersectoriales Parroquiales con planificación operativa aprobada para la disminución de la Desnutrición Crónica Infantil (DCI).



7 Comités Ciudadanos Distritales de Salud.

1 Organización Social representante al Consejo Ciudadano Sectorial de Salud (CCSS).



EL NUEVO
ECUADOR

Ministerio de Salud Pública

PROGRAMA NACIONAL DE MUNICIPIOS SALUDABLES

Se logró adherir al Programa Nacional Municipios Saludables y Estrategia Mercados Saludables a 14 de los 16 Gobiernos Autónomos Descentralizados de las provincias de Napo, Orellana y Pichincha Rural.



EL NUEVO
ECUADOR

Ministerio de Salud Pública

CERTIFICACIÓN

El Gobierno Autónomo Descentralizado del cantón El Chaco, cumplió con 46 de 66 indicadores de la matriz de certificación del Programa de Municipios Saludables, lo cual le permitió obtener la certificación como: Municipio Garante de la Salud.



EL NUEVO
ECUADOR

Ministerio de Salud Pública

SALAS DE PARTO INTERCULTURAL



Se cuenta con 16 establecimientos de salud de primer y segundo nivel de atención con salas de parto en libre posición con pertinencia intercultural en 7 distritos, implementadas con el 84%.



EL NUEVO
ECUADOR

Ministerio de Salud Pública

PARTERAS ARTICULADAS AL MINISTERIO DE SALUD PUBLICA

258 parteras ancestrales certificadas articulan con el Ministerio de Salud Pública y se capacita en temas de salud sexual y salud reproductiva, derivaciones de mujeres embarazadas, cuidado a recién nacidos, complicaciones obstétricas, situaciones de riesgo, nutrición.



EL NUEVO
ECUADOR

Ministerio de Salud Pública

ARTICULACIÓN CON LA NACIONALIDAD WAORANI



Se ejecutó la rendición de cuentas en el marco de los acuerdos establecidos con la Nacionalidad Waorani del Ecuador (NAWE), y el Ministerio de Salud Pública.



EL NUEVO
ECUADOR

Ministerio de Salud Pública

CUMPLIMIENTO DEL PAQUETE PRIORIZADO EN NIÑOS MENORES DE 2 AÑOS Y MUJERES GESTANTES DURANTE EL 2023 EN LA COORDINACIÓN ZONAL 2-SALUD.

Se cumplió el paquete priorizado en mujeres gestantes el 28.17% y en niños menores de 2 años el 6.63%.



EL NUEVO
ECUADOR

Ministerio de Salud Pública

IMPLEMENTACIÓN DE TALLERES VIVENCIALES PARA LA DISMINUCIÓN EN LA DESNUTRICIÓN CRÓNICA INFANTIL

Se desarrolló 182 talleres vivenciales.



EL NUEVO
ECUADOR

Ministerio de Salud Pública

GRUPOS DE APOYO A LA LACTANCIA MATERNA

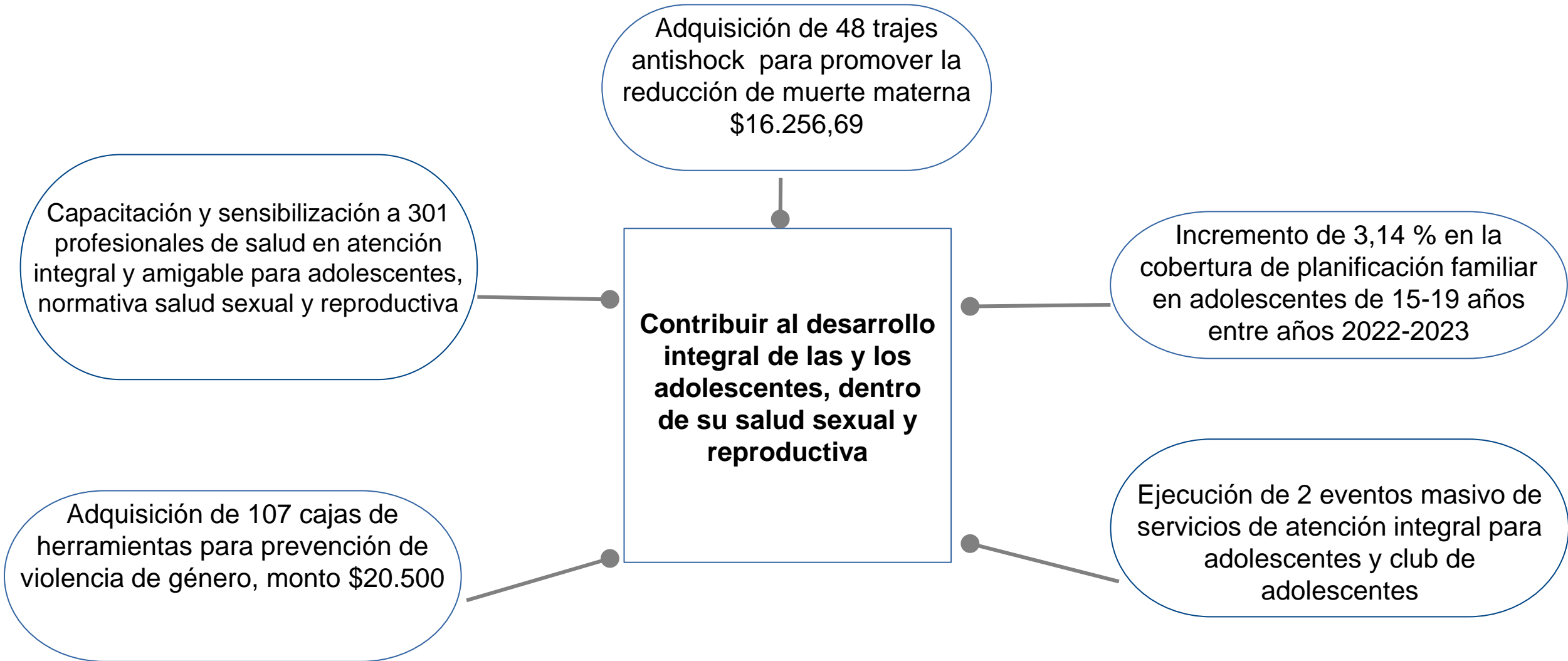
Se implementó 102 grupos de apoyo a la lactancia materna, que corresponde al 99.02%, en 309 sesiones con la participación de 2643 usuarios externos , en estas sesiones se desarrolló temas como: Una alimentación en esta etapa, Técnicas de amamantamiento.



EL NUEVO
ECUADOR

Ministerio de Salud Pública

PAISSRA (PROYECTO DE ABORDAJE INTEGRAL DE LA SALUD SEXUAL Y SALUD REPRODUCTIVA EN ADOLESCENTES PAISSSRA).





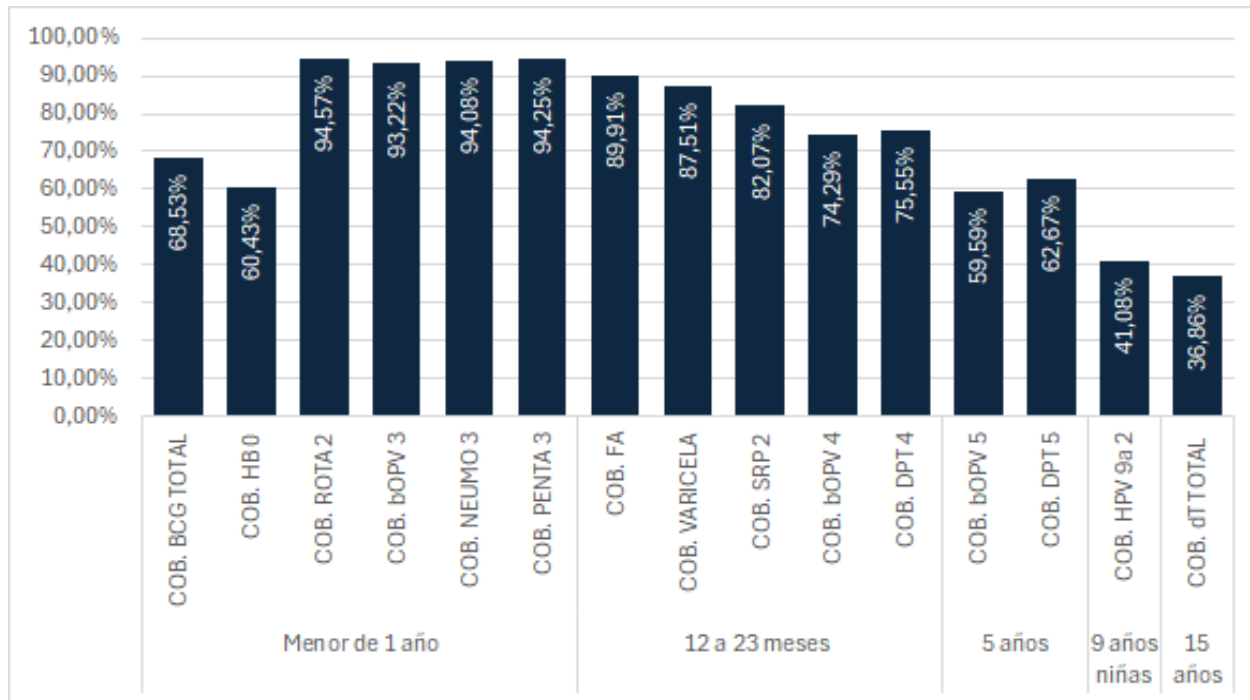
GESTIÓN ZONAL DE VIGILANCIA, PREVENCIÓN Y CONTROL



Gestión Interna Zonal de Inmunizaciones

Esquema regular de vacunación

Coberturas esquema regular de vacunación, Coordinación Zonal 2 Salud 2023.



En el periodo enero-diciembre 2023 se han administrado 255.780 dosis de vacunas aplicadas a la población meta del Esquema Regular de Vacunación.



Fuente: Consolidados esquema regular Coordinación Zonal 2 Salud 2023

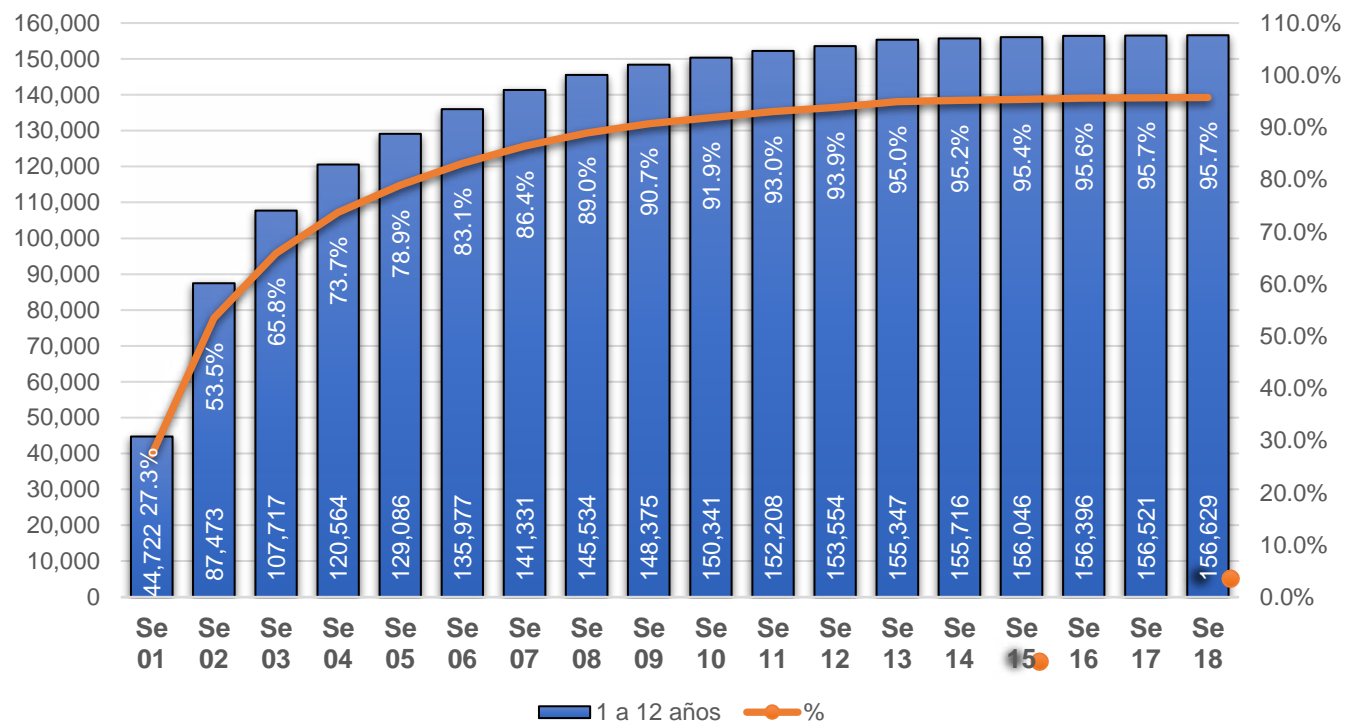
Elaborado por: Verónica Segovia Especialista Zonal de Vigilancia Epidemiológica 1 / Inmunizaciones

Campaña nacional de vacunación de seguimiento de alta calidad de Poliomielitis, Sarampión, Rubéola en niños de 1 a 12 años. mayo-agosto 2023

La población meta total a vacunar fue de 163.598 de niños y niñas de 1 a 12 años, durante la ejecución de la CVS se logró vacunar a 156.629 niños alcanzando una cobertura de 95,7%.

La Coordinación Zonal 2 logró hasta la semana 10 de vacunación el 91,9% de la meta establecida, siendo así que desde el nivel nacional se extendió la campaña hasta el 31 de agosto semana 18, alcanzando el 95,7%.

Cobertura de niños de 1 a 12 años vacunados CVS mayo agosto 2023.



Fuente: Consolidados CVS Coordinación Zonal 2 Salud 2023
 Elaborado por: Verónica Segovia Especialista Zonal de Vigilancia Epidemiológica 1 / Inmunizaciones

Campaña nacional de vacunación de seguimiento de alta calidad de Poliomielitis, Sarampión, Rubéola en niños de 1 a 12 años. mayo-agosto 2023

TAMIZAJES REALIZADOS PARA HIPERTENSIÓN ARTERIAL

ZONA	POBLACIÓN >18 AÑOS TAMIZADOS	POBLACION TOTAL >18 AÑOS	PORCENTAJE ALCANZADO
TOTAL DE TAMIZAJES	24.057	345.910	7%

Fuente: Matriz de seguimiento de Tensión Arterial.

Elaborado por: Gestión Zonal de Vigilancia, Prevención y Control.

Se puede evidenciar que se realizaron un total de 24,057 tamizajes de tensión arterial que corresponde al 7% de la población mayor de 18 años de las provincias bajo la influencia de la Coordinación Zonal 2 - SALUD

TAMIZAJES REALIZADOS PARA CANCER

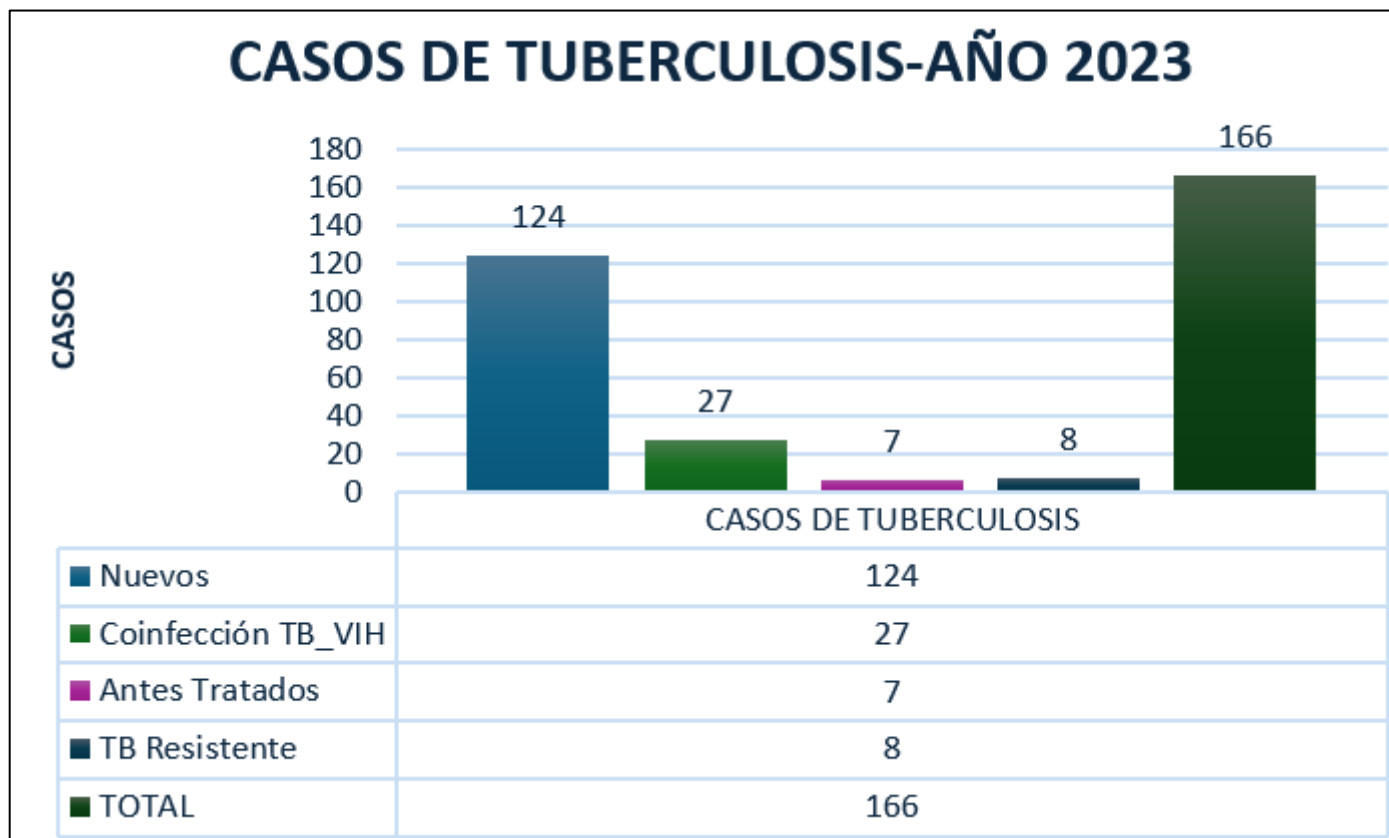
ZONA 2	TAMIZAJE PARA CANCER DE ESTOMAGO	TAMIZAJE PARA CANCER DE INTESTINO	TAMIZAJE PARA CANCER DE MAMA	TAMIZAJE PARA CANCER DE PROSTATA	TAMIZAJE PARA CANCER DE CUELLO UTERINO	TOTAL
TOTAL TAMIZAJES	329	9.468	16.523	339	11.839	38.498

Fuente: Matriz de seguimiento de Cáncer.

Elaborado por: Gestión Zonal de Vigilancia, Prevención y Control.

Se puede evidenciar que se realizaron un total de 38.498 tamizajes para la detección oportuna del cáncer en población objetivo de las provincias bajo la influencia de la Coordinación Zonal 2 - SALUD.

ESTRATEGIA DE PREVENCIÓN Y CONTROL DE LA TUBERCULOSIS

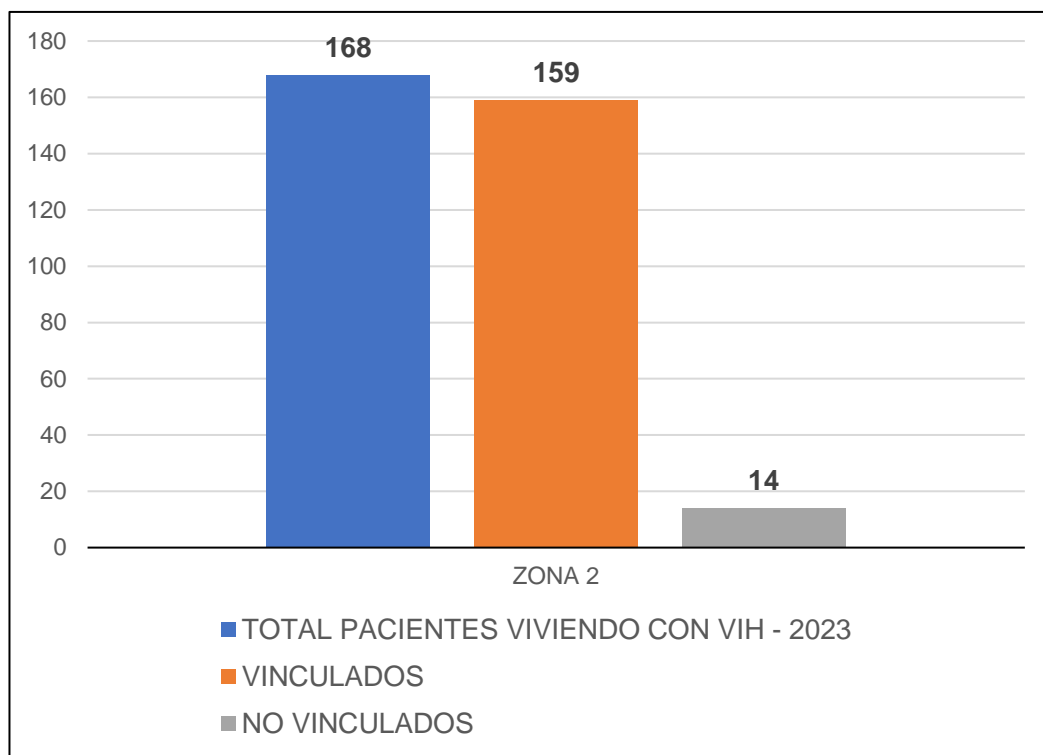


Fuente: Informes mensuales de la EPCTB

Elaborado por: Gestión Zonal Interna de Estrategias de Prevención y Control.

Se diagnosticaron un total de 166 casos de tuberculosis, dentro de las Entidades Operativas Desconcentradas, pertenecientes a la Coordinación Zonal 2 - SALUD.

REDUCCIÓN DE ENFERMEDADES CRÓNICAS TRANSMISIBLES- VIH/ITS



Se capturaron un total de **168 personas que viven VIH (PVVs)**, de los cuales **159 fueron vinculados** de manera efectiva a una Unidad de Atención Integral.

Fuentes: Módulo de vigilancia sistema PRAS

Elaborado: Gestión Zonal de Vigilancia de la Salud, Prevención y Control

GESTIÓN INTERNA DE SALUD MENTAL Y FENÓMENO SOCIO ECONÓMICO DE DROGAS

COMPONENTE DE SALUD MENTAL

Se han fortalecido 8 establecimientos de salud que brindan el Servicio Ambulatorio Intensivo, el cual ofrece un tratamiento multidisciplinario exclusivo a usuarios con **trastornos mentales graves y consumo problemático de sustancias**, eso mediante tres estrategias:

- Dotación de material didáctico,
- Adquisición de medicamentos psicotrópicos y
- Contratación de profesionales pertinentes,

Con la finalidad de proporcionar un plan terapéutico integral bajo la necesidad particular de cada usuario.



COMPONENTE DEL FENÓMENO SOCIO ECONÓMICO DE DROGAS

Se conformaron 6 comités cantonales de Prevención Integral de Drogas.



COMITÉ CANTONAL DE ORELLANA



COMITÉ CANTONAL DE TENA



COMITÉ CANTONAL DE CHACO



COMITÉ CANTONAL DE CJA TOLA



COMITÉ CANTONAL DE ARCHIDONA



COMITÉ CANTONAL DE LORETO

Se llevaron acabo, 46 actividades de prevención en los ámbitos de: Educación, Cultural, recreativo y deportivo, Laboral, Educación Superior, Comunitario-Familiar y Salud, con una población de 1964 beneficiarios, durante el año 2023.

GESTIÓN INTERNA ZONAL DE RIESGO

PLANES DE RESPUESTA FRENTE A EVENTOS PELIGROSOS

TOTAL DE PLANES DE RESPUESTA FRENTE A EVENTOS PELIGROSOS	
EOD-ZONA	24
DIRECCIÓN DISTRITAL 17D10	17
DIRECCIÓN DISTRITAL 17D11	21
DIRECCIÓN DISTRITAL 17D12	7
DIRECCIÓN DISTRITAL 15D02	15
DIRECCIÓN DISTRITAL 22D02	42
DIRECCIÓN DISTRITAL 22D03	7
HOSPITAL FRANCISCO DE ORELLAN	1
HOSPITAL JOSÉ MARÍA VELASCO IBARRA	1
TOTAL	135

Fuentes: Archivos de Gestión de Riesgos

Elaborado: Gestión Zonal de Riesgos.



Se realizaron 135 planes de respuesta de los diferentes establecimientos de salud de la Coordinación Zonal 2.



GESTIÓN ZONAL DE TECNOLOGÍAS DE LA INFORMACIÓN Y COMUNICACIONES



ENTREGA DE EQUIPAMIENTO TECNOLÓGICO

214 Equipos
informáticos Y **214** UPS
para fortalecer las
Unidades de Primer Nivel
de Atención y Hospitales
Generales de la Zona 2.



NUEVOS SERVICIOS DE INTERNET

Contratación de Servicio de internet en 25 Establecimiento de Salud de Primer Nivel y en Hospitales Básicos que antes no disponían del servicio.



GRACIAS