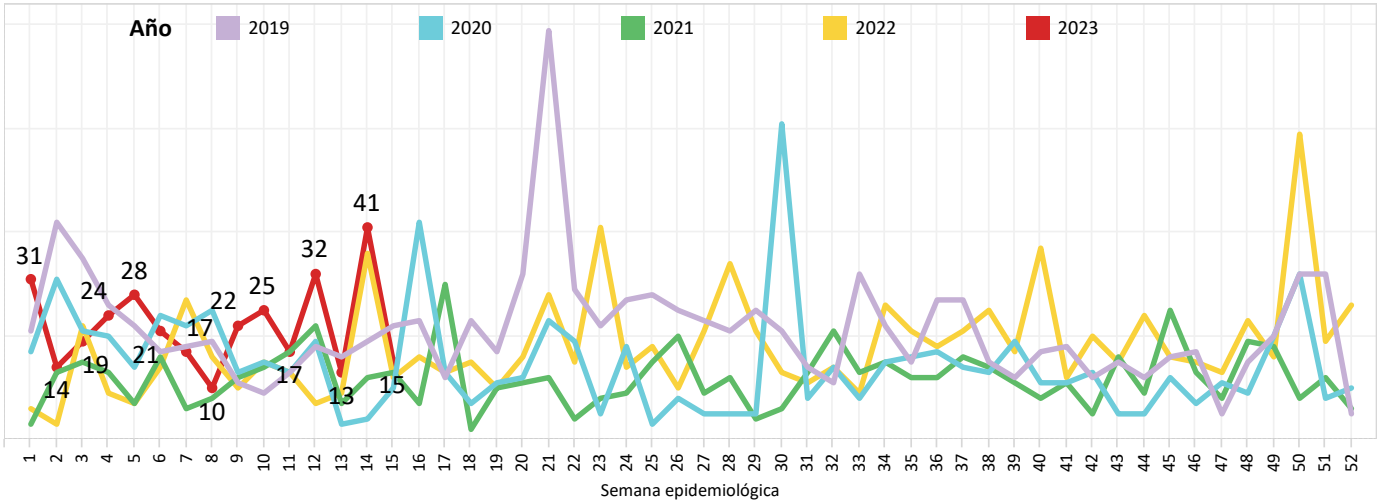


La tifoidea es una enfermedad producida por la ingesta de alimentos contaminados con *Salmonella typhi* y la enfermedad paratifoidea por *Salmonella paratyphi*. Ambas provocan cuadros diarreicos característicos y requieren de tratamiento. Hasta la SE 15 se han reportado 329 casos de fiebre tifoidea y paratifoidea en el 2023. La provincia con más casos es Guayas con 88 casos, y el grupo etario más prevalente el de 20 a 49 años, afectando a más hombres que mujeres.

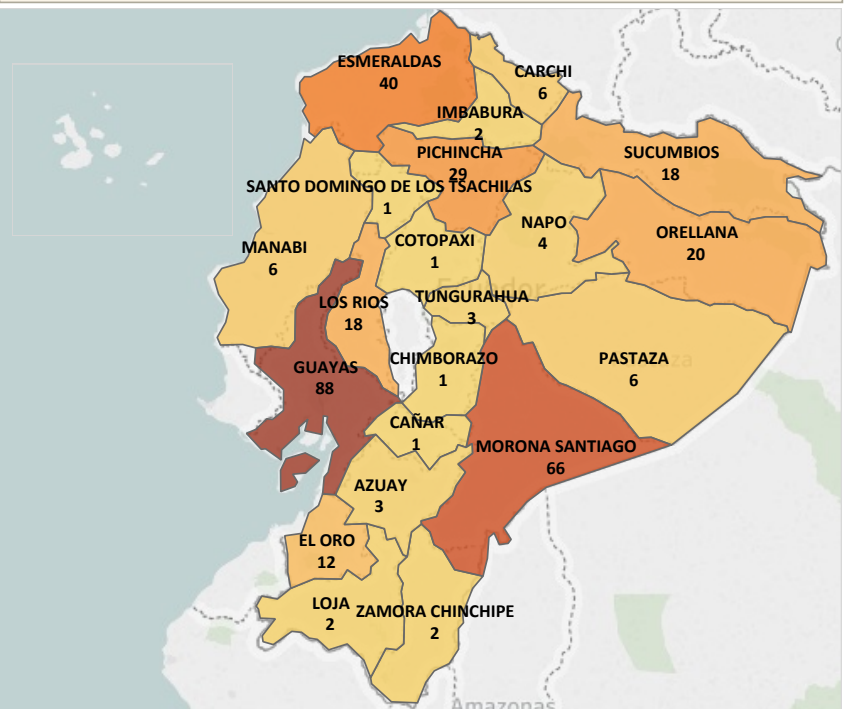
Casos notificados de A010-A014 Fiebre tifoidea y paratifoidea por provincia SE 1 - 15



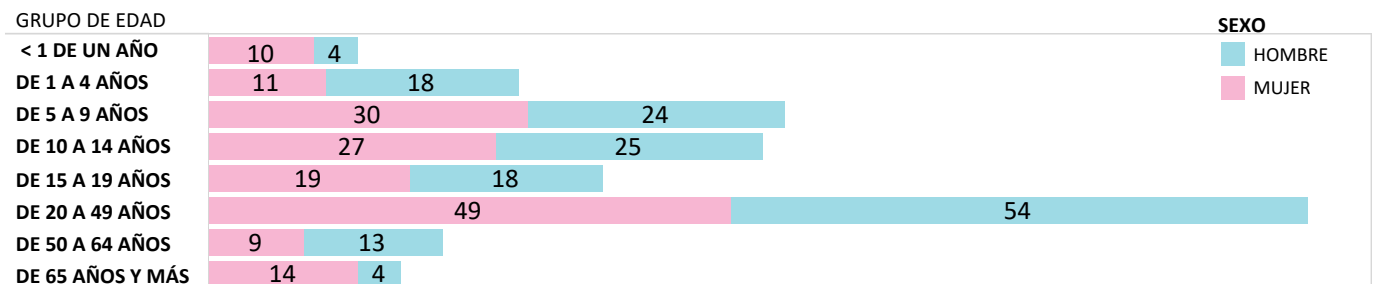
Casos notificados de A010-A014 Fiebre tifoidea y paratifoidea por provincia SE 1 - 15

Inf. Provincia1	SE 1-15	SE 15	Total
GUAYAS	79	9	88
MORONA SANTIAGO	66		66
ESMERALDAS	40		40
PICHINCHA	29		29
ORELLANA	18	2	20
SUCUMBIOS	18		18
LOS RIOS	17	1	18
EL ORO	12		12
PASTAZA	5	1	6
MANABI	6		6
CARCHI	5	1	6
NAPO	4		4
TUNGURAHUA	3		3
AZUAY	3		3
ZAMORA CHINCHIPE	2		2
LOJA	1	1	2
IMBABURA	2		2
SANTO DOMINGO D..	1		1
COTOPAXI	1		1
CHIMBORAZO	1		1
CAÑAR	1		1
Total	314	15	329

Casos notificados de A010-A014 Fiebre tifoidea y paratifoidea por provincia SE 1 - 15



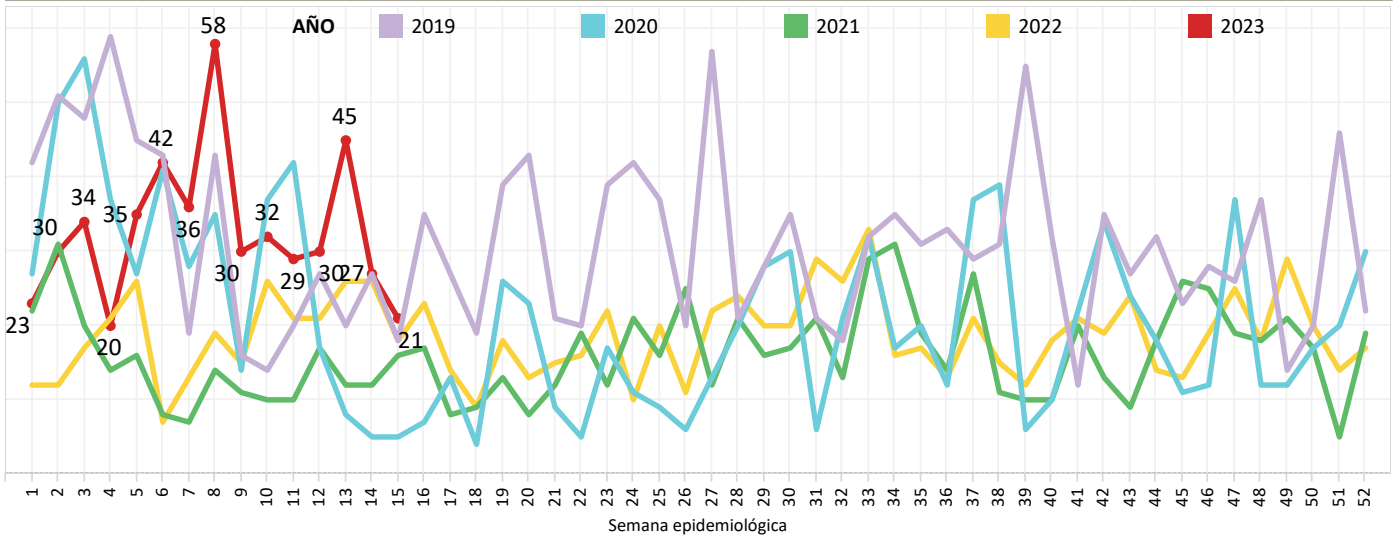
Casos notificados de A010-A014 Fiebre tifoidea y paratifoidea por provincia SE 1 - 15



Fuente: Sistema de Vigilancia SIVE-Alerta
Elaborado: Dirección Nacional de Vigilancia, 2023
Datos sujetos a variación

La salmonelosis es causada por la bacteria *Salmonella spp.* y es una de las enfermedades de transmisión alimentaria más comunes. En la mayoría de los casos, los síntomas son leves y los pacientes se recuperan sin tratamiento específico. Hasta la SE 15 se han notificado 490 casos de Salmonelosis, los mismos que en su mayoría fueron reportados en la provincia de Guayas con 213 casos, el grupo etario más prevalente es el de entre 20 a 49 años, afectando a más mujeres que hombres.

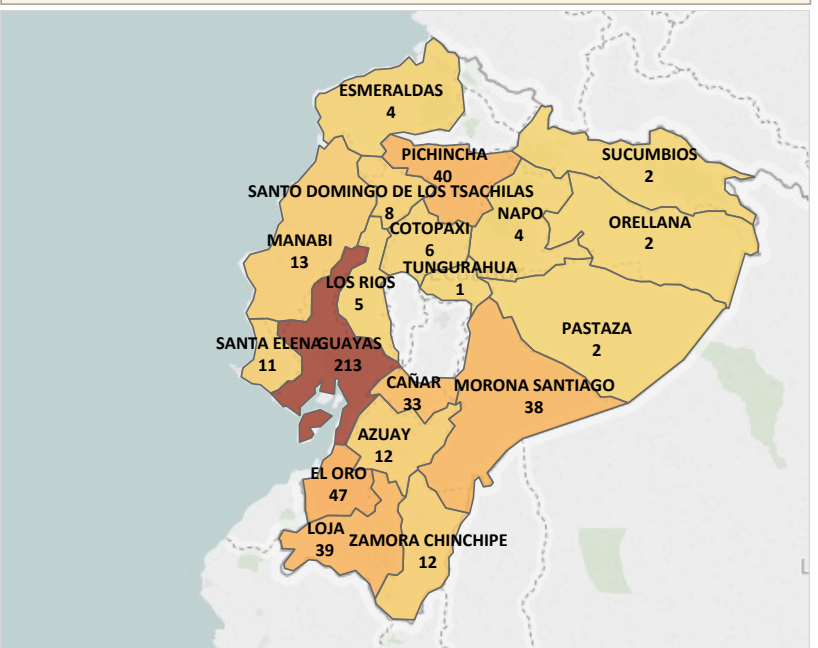
Casos notificados de A020 - A029 Infecciones debidas a salmonella por provincia SE 1 - 15



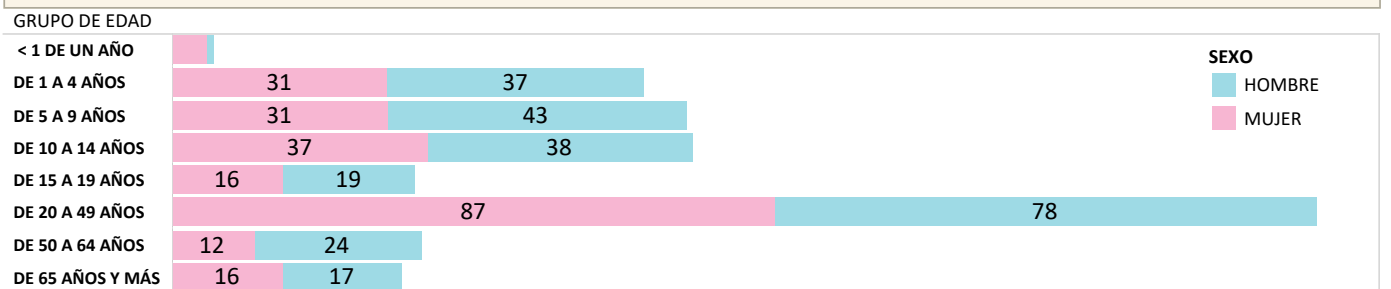
Casos notificados de A020 - A029 Infecciones debidas a salmonella por provincia SE 1 - 15

Inf. Provincia1	SE 1-15	SE 15	Total
GUAYAS	204	9	213
EL ORO	47		47
PICHINCHA	36	4	40
LOJA	39		39
MORONA SANTIAGO	33	5	38
CAÑAR	33		33
MANABI	12	1	13
ZAMORA CHINCHIPE	12		12
AZUAY	12		12
SANTA ELENA	11		11
SANTO DOMINGO DE..	8		8
COTOPAXI	5	1	6
LOS RIOS	4	1	5
NAPO	4		4
ESMERALDAS	4		4
SUCUMBIOS	2		2
ORELLANA	2		2
TUNGURAHUA	1		1
Total	469	21	490

Casos notificados de A020 - A029 Infecciones debidas a salmonella por provincia SE 1 - 15



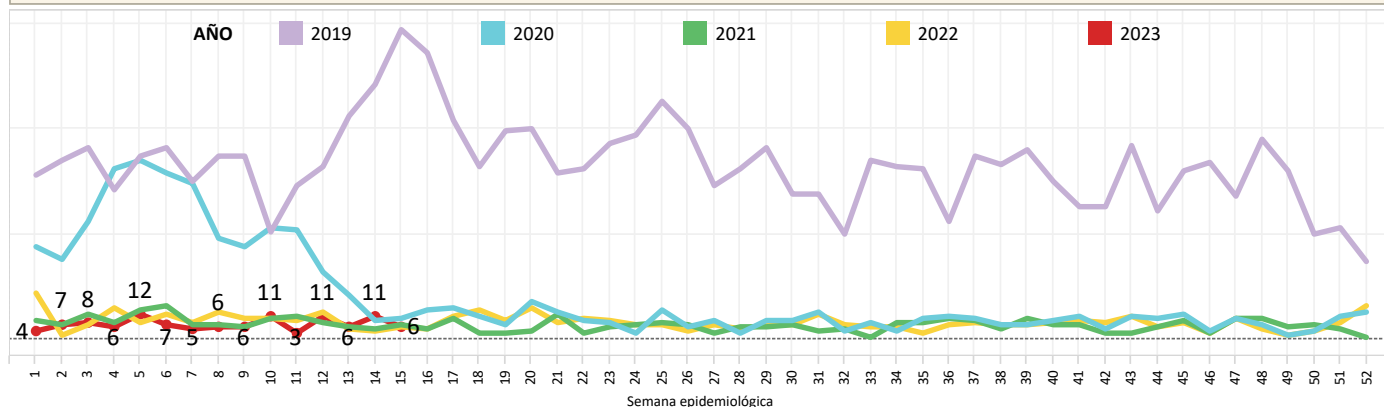
Casos notificados de A020 - A029 Infecciones debidas a salmonella por provincia SE 1 - 15



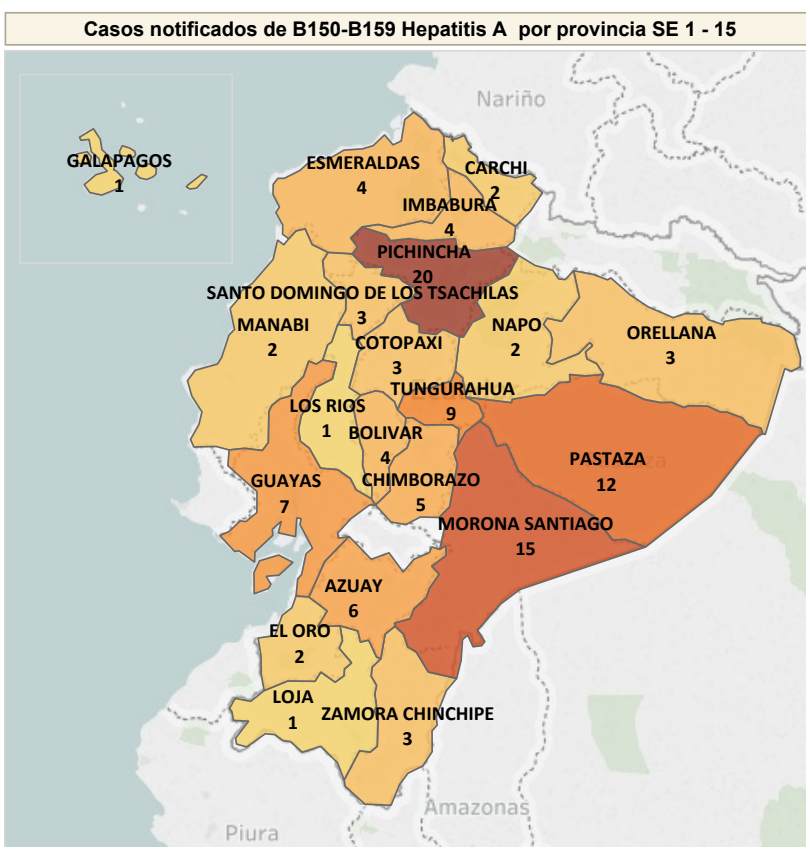
Fuente: Sistema de Vigilancia SIVE-Alerta
Elaborado: Dirección Nacional de Vigilancia, 2023
Datos sujetos a variación

La Hepatitis A es una enfermedad hepática causada por el virus de la hepatitis A (VHA). Se transmite principalmente cuando una persona no infectada come o bebe algo contaminado por heces de una persona infectada por este virus. Esta enfermedad esta ligada a la falta de agua salubre, saneamiento deficiente y una mala higiene personal. Hasta la SE 15 se han notificado 109 casos de Hepatitis A, siendo la provincia más afectada Pichincha con 20 casos. El sexo más afectado es el masculino y el grupo etario el de entre 20 a 49 años.

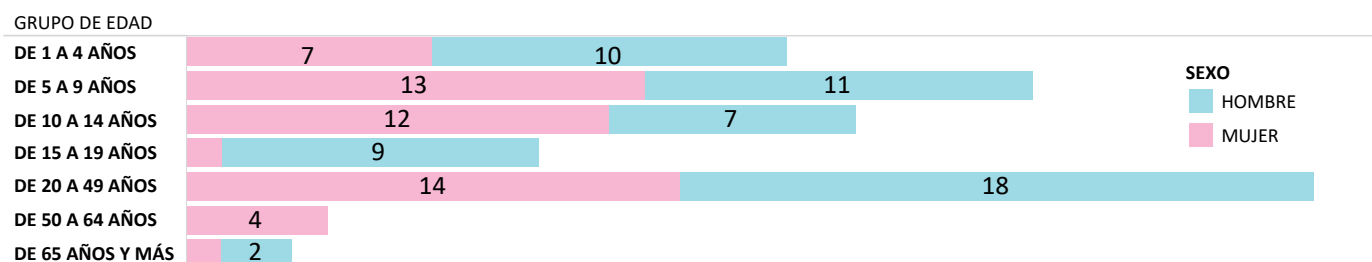
Casos notificados de B150-B159 Hepatitis A por provincia SE 1 -15



Inf. Provincia1	SE 1-15	SE 15	Total
PICHINCHA	19	1	20
MORONA SANTIAG..	14	1	15
PASTAZA	11	1	12
TUNGURAHUA	8	1	9
GUAYAS	6	1	7
AZUAY	6		6
CHIMBORAZO	5		5
IMBABURA	4		4
ESMERALDAS	4		4
BOLIVAR	4		4
ZAMORA CHINCHIPE	3		3
SANTO DOMINGO ..	3		3
ORELLANA	3		3
COTOPAXI	3		3
NAPO	2		2
MANABI	2		2
EL ORO	1	1	2
CARCHI	2		2
LOS RIOS	1		1
LOJA	1		1
GALAPAGOS	1		1
Total	103	6	109



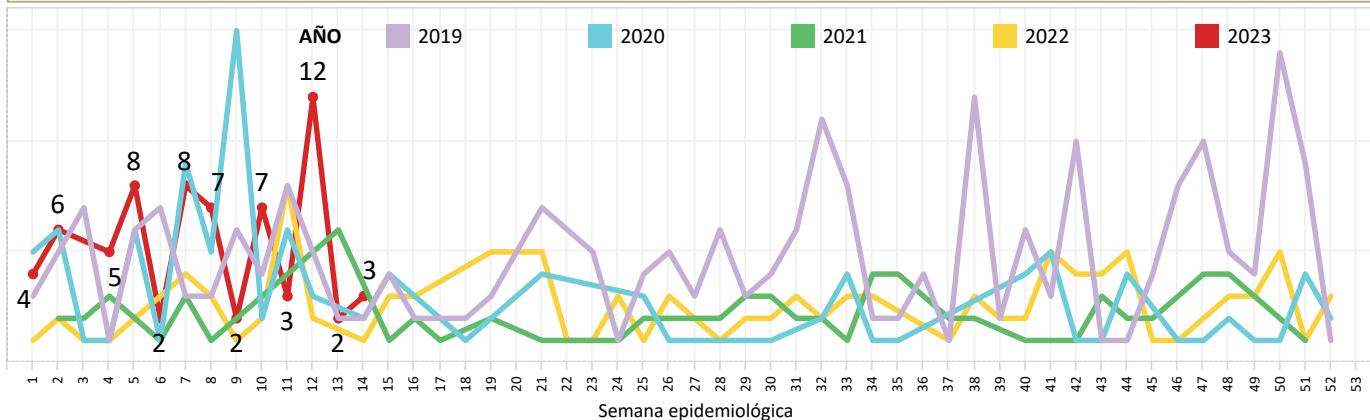
Casos notificados de B150-B159 Hepatitis A por provincia SE 1 - 15



Fuente: Sistema de Vigilancia SIVE-Alerta
Elaborado: Dirección Nacional de Vigilancia, 2023
Datos sujetos a variación

La shigelosis es una infección entérica invasiva aguda causada por bacterias que pertenecen al género *Shigella spp.* Es endémica en la mayoría de los países en desarrollo y es la causa más importante de diarrea con sangre en todo el mundo. Hasta la SE 15 se han notificado 69 casos de Shigelosis. La provincia de Pichincha presenta el mayor número de con 22 casos. El sexo más afectado son los hombres y se presenta mayormente en el grupo de edad entre 20 a 49 años. Durante la SE 3 y SE 15 no se registran casos de shigelosis.

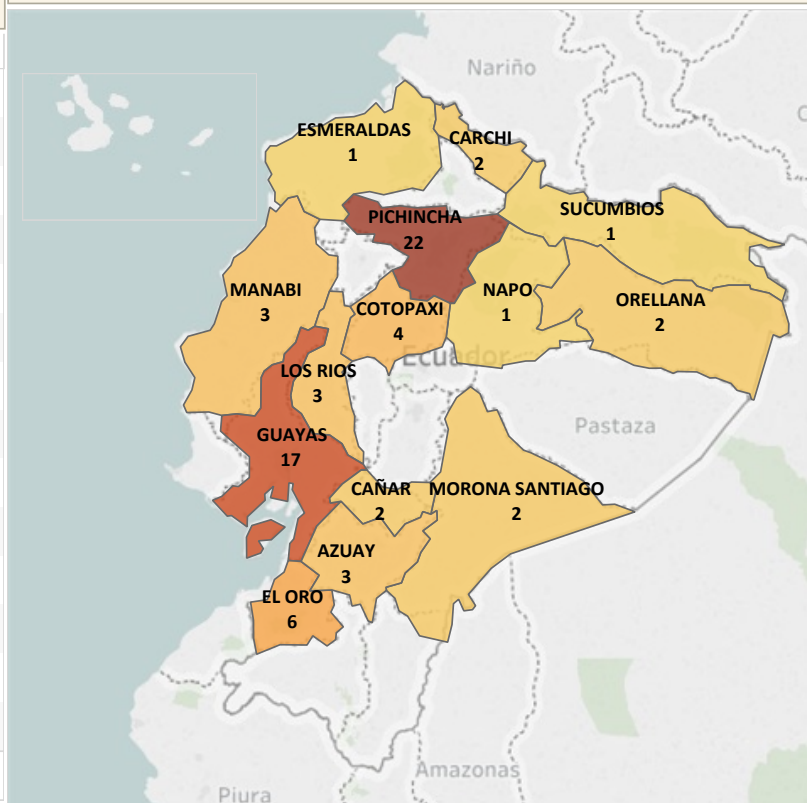
Casos notificados de A030-A039 Shigelosis por provincia SE 1 - 15



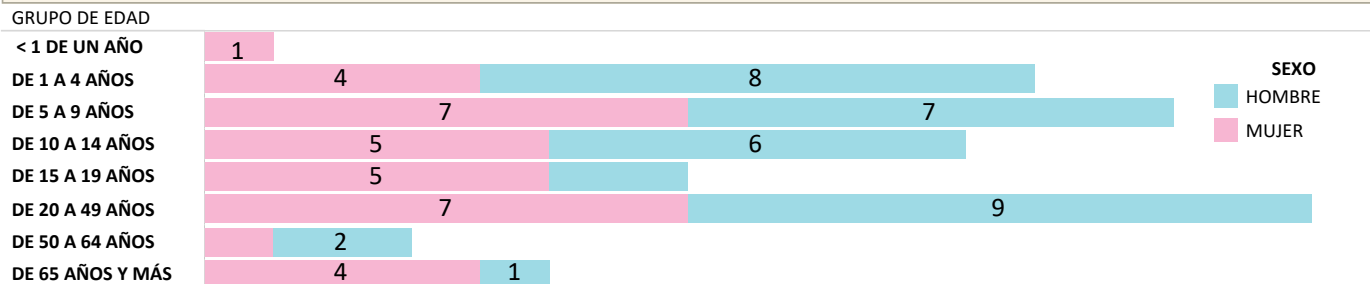
Casos notificados de A030-A039 Shigelosis por provincia SE 1 - 15

Inf. Provincia ¹	SE 1-15	Total
PICHINCHA	22	22
GUAYAS	17	17
EL ORO	6	6
COTOPAXI	4	4
MANABI	3	3
LOS RIOS	3	3
AZUAY	3	3
ORELLANA	2	2
MORONA SANTIAGO	2	2
CARCHI	2	2
CAÑAR	2	2
SUCUMBIOS	1	1
NAPO	1	1
ESMERALDAS	1	1
Total	69	69

Casos notificados de A030-A039 Shigelosis por provincia SE 1 -15



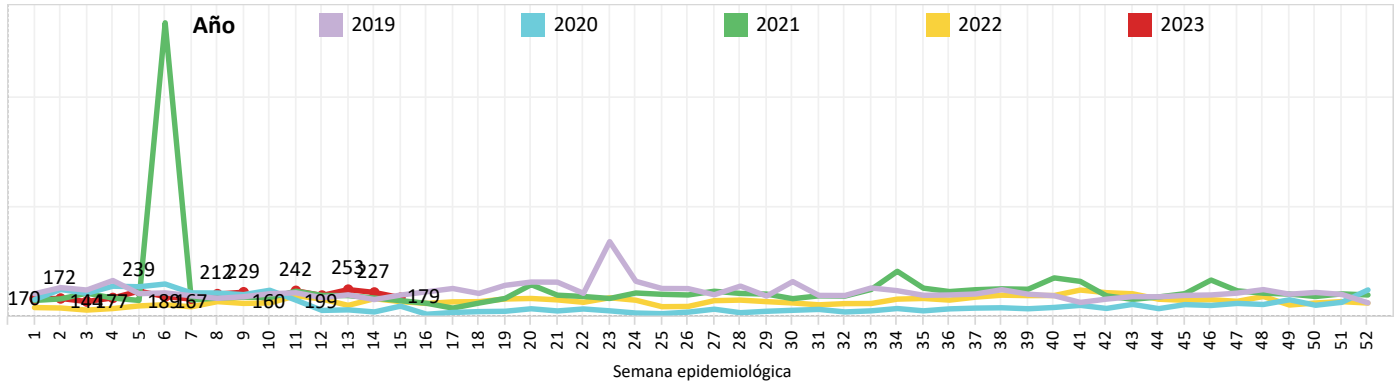
Casos notificados de A030-A039 Shigelosis por provincia SE 1 -15



Fuente: Sistema de Vigilancia SIVE-Alerta
Elaborado: Dirección Nacional de Vigilancia, 2023
Datos sujetos a variación

Las enfermedades transmitidas por los alimentos son generalmente de carácter infeccioso o tóxico y son causadas por bacterias, virus o parásitos que penetran en el organismo a través del agua o los alimentos contaminados. Hasta la SE 15 se han notificado 2.959 casos de Intoxicación alimentaria, los mismos que en su mayoría fueron reportados en la provincia de Pichincha con 882 casos. El grupo de edad más afectado es de 20 a 49 años y las mujeres el sexo más prevalente.

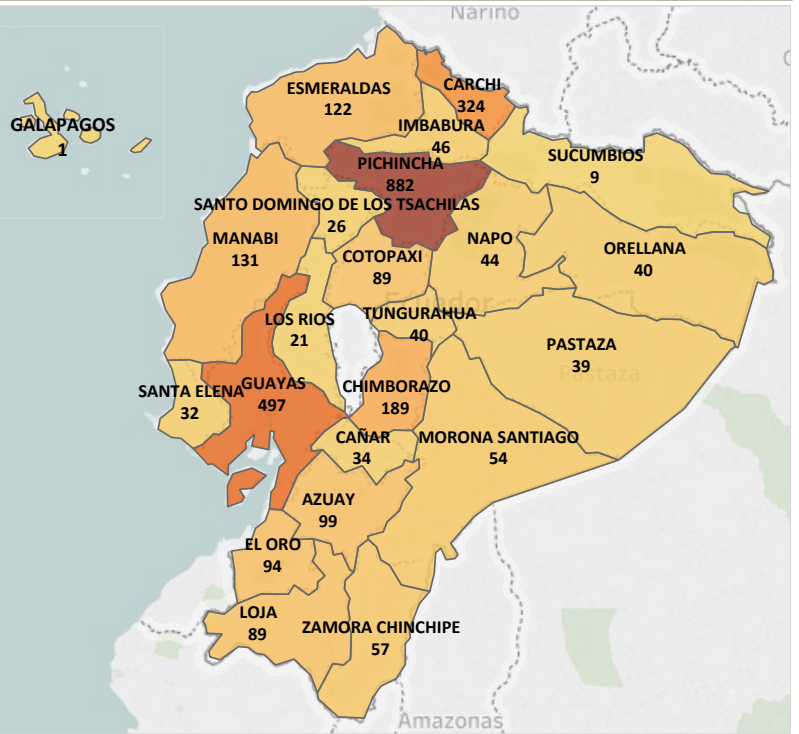
Casos notificados de A040-A049 Otras intoxicaciones alimentarias bacterianas por provincia SE 1 - 15



Casos notificados de A040-A049 Otras intoxicaciones alimentarias bacterianas por provincia SE 1 - 15

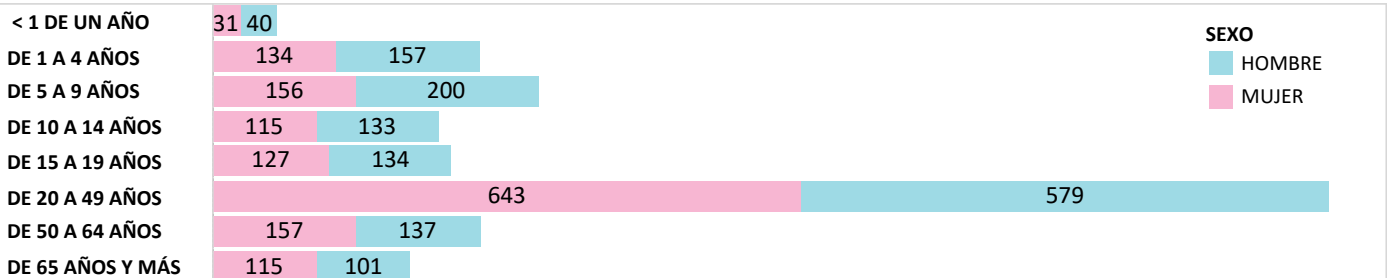
Inf. Provincia1	SE 1-15	SE 15	Total
PICHINCHA	817	65	882
GUAYAS	467	30	497
CARCHI	309	15	324
CHIMBORAZO	182	7	189
MANABI	127	4	131
ESMERALDAS	115	7	122
AZUAY	89	10	99
EL ORO	93	1	94
LOJA	78	11	89
COTOPAXI	83	6	89
ZAMORA CHINCHIPE	57	2	57
MORONA SANTIAGO	52	2	54
IMBABURA	38	8	46
NAPO	44	4	44
TUNGURAHUA	36	4	40
ORELLANA	39	1	40
PASTAZA	38	1	39
CAÑAR	33	1	34
SANTA ELENA	28	4	32
SANTO DOMINGO D..	25	1	26
LOS RIOS	20	1	21
SUCUMBIOS	9	0	9
GALAPAGOS	1	0	1
Total	2.780	179	2.959

Casos notificados de A040-A049 Otras intoxicaciones alimentarias bacterianas por provincia SE 1 - 15



Casos notificados de A040-A049 Otras intoxicaciones alimentarias bacterianas por provincia SE 1 - 15

GRUPO DE EDAD



Fuente: Sistema de Vigilancia SIVE-Alerta
Elaborado: Dirección Nacional de Vigilancia, 2023
Datos sujetos a variación