

La rabia es una enfermedad viral casi siempre mortal que se transmite a los humanos mediante el contacto con la saliva de animales infectados, tanto domésticos como salvajes. (1)

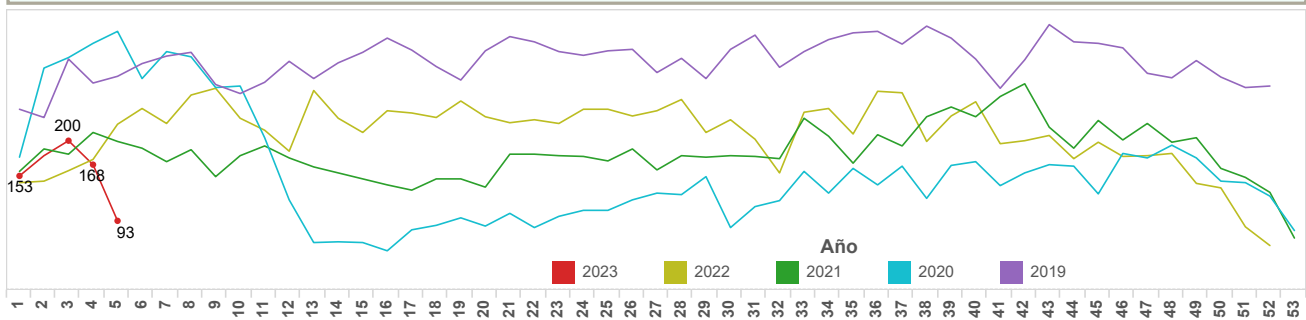
La vigilancia de esta enfermedad está relacionada a su alta letalidad que alcanza el 100% como consecuencia de la Encefalitis aguda. (1) Se calcula que en todo el mundo se producen anualmente 10 millones de exposiciones en seres humanos y 55 defunciones por rabia, casi todas en los países en desarrollo, en particular en Asia y África. (2) La mayoría de muertes en seres humanos son secundarias a mordeduras de perro en las cuales no se brindó una profilaxis adecuada después de la exposición. (3)

En Ecuador el primer caso de rabia se notificó en 1941, en 1996 el país registro la más grave epidemia de rabia con 65 personas fallecidas con una tasa de mortalidad de 0.58 por 100.000 mil habitantes, una de las más altas de los países de las Américas.(3) El último caso registrado de rabia en caninos fue en el 2006 y en el 2011 se registró un caso de rabia silvestre en humanos.

En el país se ha diagnosticado rabia en otras especies, de animales que incluyen, felinos, bovinos, porcinos, equinos y ovinos, en zonas rurales y urbanas marginales, así como también rabia silvestre en murciélagos.(3)

En el año 2022 la notificación de mordeduras por mamíferos susceptibles de rabia aumento en relación al año 2021. La provincia con mayor notificación durante este año fue Pichincha con 2.398 casos, seguido de Guayas y Manabí con 1.384 y 1.2226 casos respectivamente. Para el año 2023 la notificación y cierre de casos en las 3 primeras semanas es similar al 2022, las provincias con mayor notificación son Guayas y Pichincha, sin embargo, estos datos son provisionales y sujetos a cambios por validación y cierre de los casos subidos al sistema de notificación.

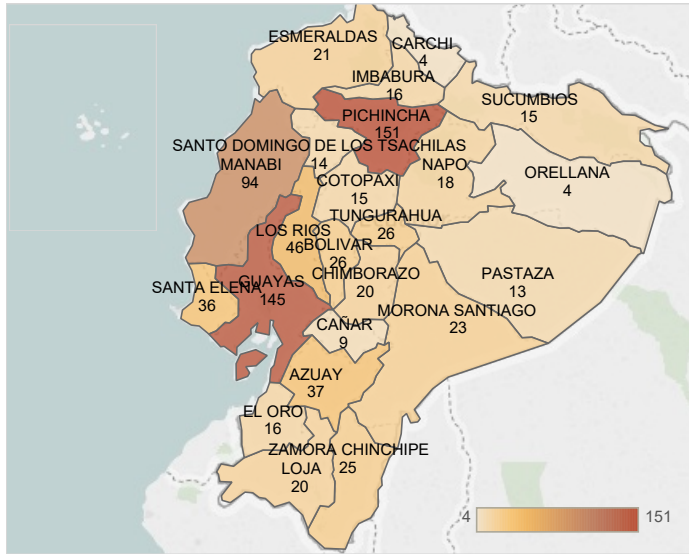
Casos de mordeduras por animales susceptibles a rabia por años 2019-2023*



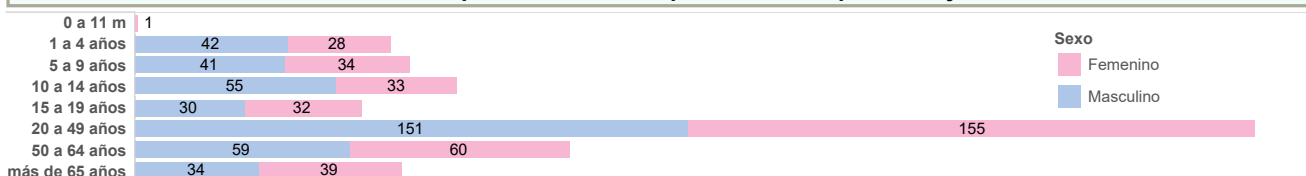
Casos de mordedura por animales susceptibles a rabia por provincia de domicilio SE 1 a 4

Prov Domic	SE 1-3	SE 4	Total
PICHINCHA	119	32	151
GUAYAS	120	25	145
MANABI	76	18	94
LOS RIOS	28	18	46
AZUAY	29	8	37
SANTA ELENA	32	4	36
BOLIVAR	20	6	26
TUNGURAHUA	16	10	26
ZAMORA CHIN..	20	5	25
MORONA SAN..	16	7	23
ESMERALDAS	17	4	21
CHIMBORAZO	17	3	20
LOJA	18	2	20
NAPO	13	5	18
EL ORO	13	3	16
IMBABURA	14	2	16
COTOPAXI	10	5	15
SUCUMBIOS	10	5	15
SANTO DOMIN..	13	1	14
PASTAZA	10	3	13
CAÑAR	7	2	9
CARCHI	4		4
ORELLANA	4		4
Total	626	168	794

Casos acumulados de mordedura por animales susceptibles a rabia por provincia de domicilio SE 1 a 4



Casos de mordeduras por animales susceptibles a rabia por edad y sexo SE 1 a 4



Fuente: SIVE ALERTA; Elaborado: DNVE; Datos sujetos a variación

Bibliografía

- Ministerio de Salud Pública del Ecuador. Quito: Manual de procedimientos del subsistema alerta acción SIVE-ALERTA, DNVE 2014
- El control de las enfermedades transmisibles; 20ava edición, Dr.David L. Heymann, OPS 2015
- Eliminación de la rabia humana transmitida por perros en America Latina; Análisis de Situación, Washintong D.C: OPS 2005