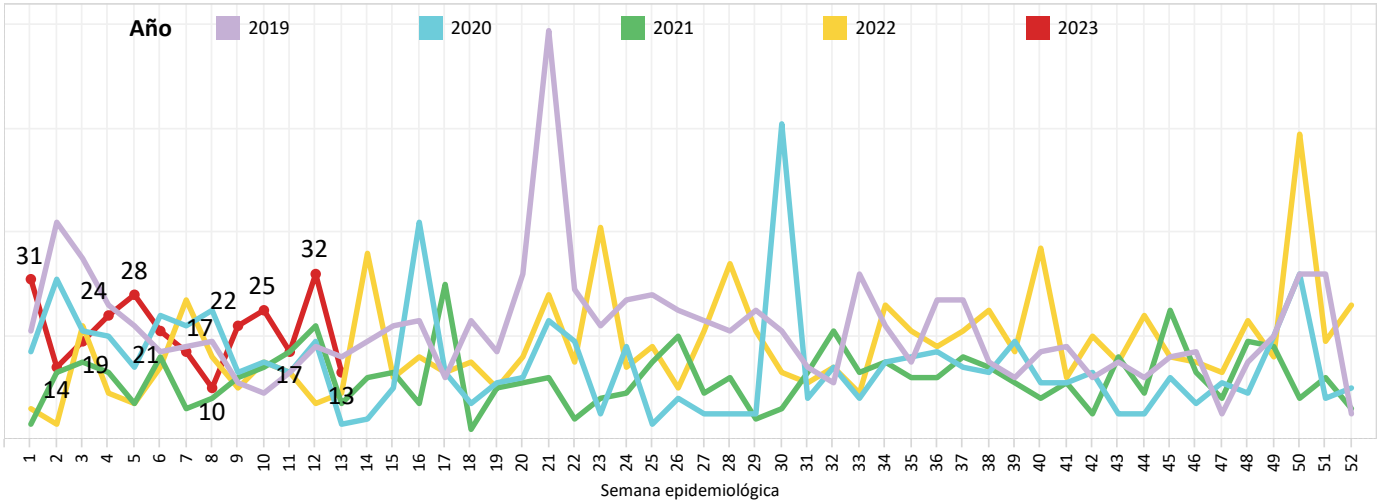


La tifoidea es una enfermedad producida por la ingesta de alimentos contaminados con *Salmonella typhi* y la enfermedad paratifoidea por *Salmonella paratyphi*. Ambas provocan cuadros diarreicos característicos y requieren de tratamiento. Hasta la SE 13 se han reportado 273 casos de fiebre tifoidea y paratifoidea en el 2023. La provincia con más casos es Guayas con 74 casos, y el grupo etario más prevalente el de 20 a 49 años, afectando a más hombres que mujeres.

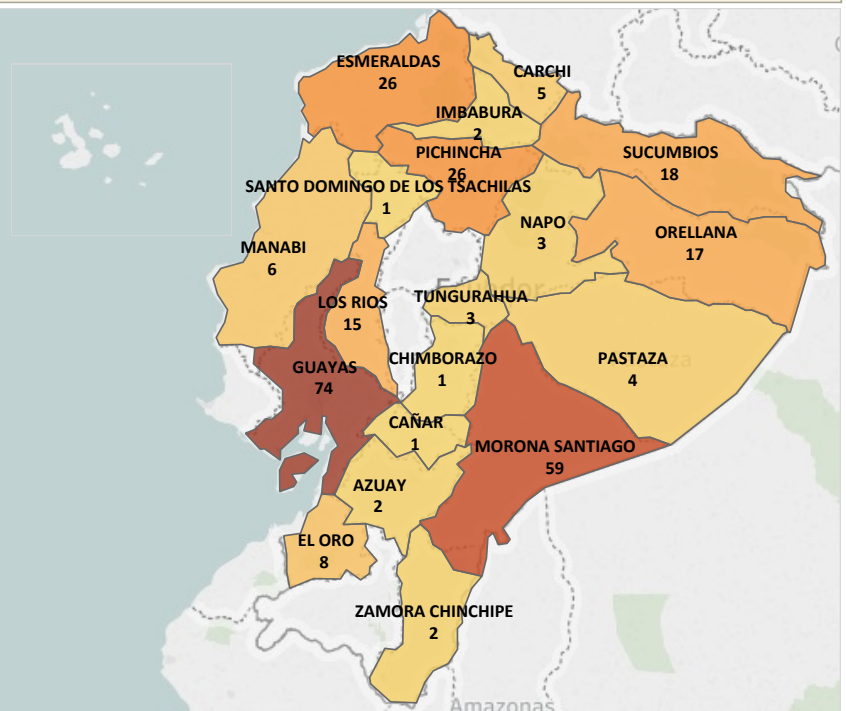
Casos notificados de A010-A014 Fiebre tifoidea y paratifoidea por provincia SE 1 - 13



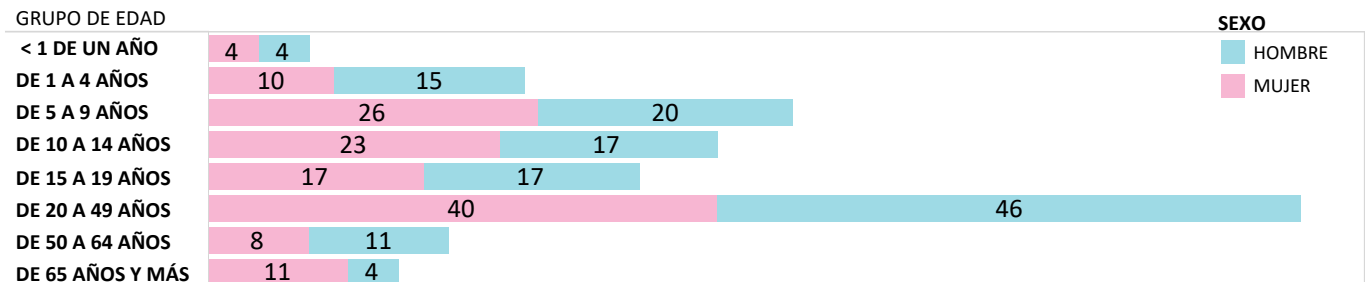
Casos notificados de A010-A014 Fiebre tifoidea y paratifoidea por provincia SE 1 - 13

Inf. Provincia1	SE 1 - 12	SE 13	Total
GUAYAS	70	4	74
MORONA SANTIAGO	59		59
PICHINCHA	25	1	26
ESMERALDAS	25	1	26
SUCUMBIOS	16	2	18
ORELLANA	15	2	17
LOS RIOS	15		15
EL ORO	6	2	8
MANABI	6		6
CARCHI	5		5
PASTAZA	4		4
TUNGURAHUA	3		3
NAPO	2	1	3
ZAMORA CHINCHIPE	2		2
IMBABURA	2		2
AZUAY	2		2
SANTO DOMINGO D..	1		1
CHIMBORAZO	1		1
CAÑAR	1		1
Total	260	13	273

Casos notificados de A010-A014 Fiebre tifoidea y paratifoidea por provincia SE 1 - 13



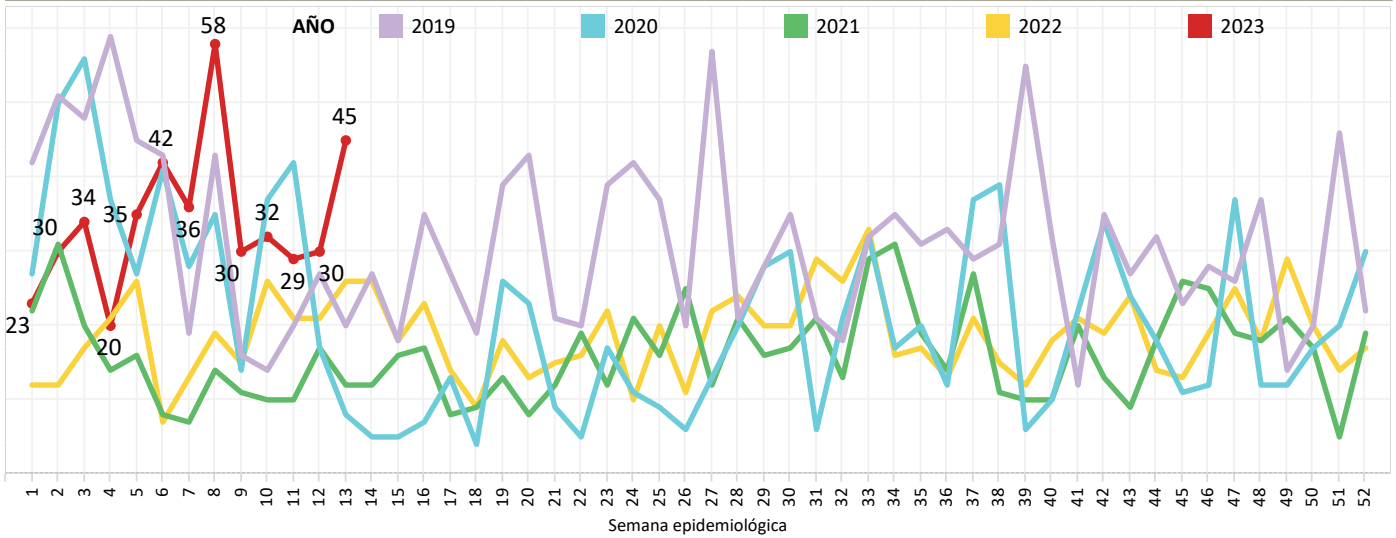
Casos notificados de A010-A014 Fiebre tifoidea y paratifoidea por provincia SE 1 - 13



Fuente: Sistema de Vigilancia SIVE-Alerta
Elaborado: Dirección Nacional de Vigilancia, 2023
Datos sujetos a variación

La salmonelosis es causada por la bacteria *Salmonella spp.* y es una de las enfermedades de transmisión alimentaria más comunes. En la mayoría de los casos, los síntomas son leves y los pacientes se recuperan sin tratamiento específico. Hasta la SE 13 se han notificado 442 casos de Salmonelosis, los mismos que en su mayoría fueron reportados en la provincia de Guayas con 196 casos, el grupo etario más prevalente es el de entre 20 a 49 años, afectando ligeramente a más mujeres que hombres.

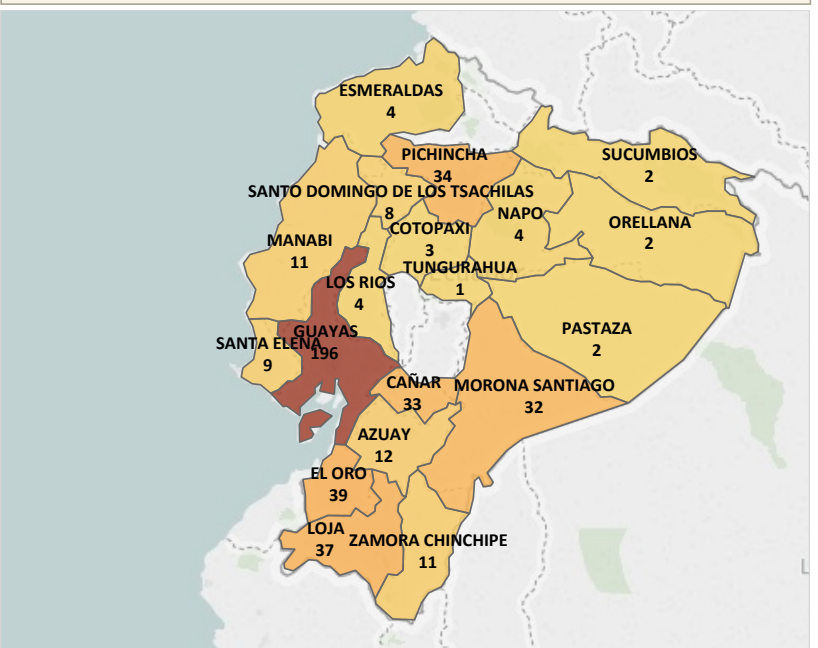
Casos notificados de A020 - A029 Infecciones debidas a salmonella por provincia SE 1 - 13



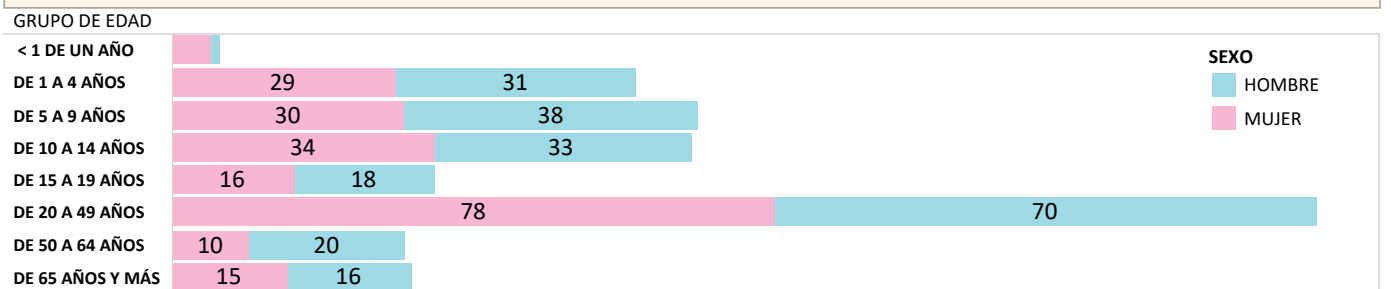
Casos notificados de A020 - A029 Infecciones debidas a salmonella por provincia SE 1 - 13

Inf. Provincia1	SE 1 - 12	SE 13	Total
GUAYAS	181	15	196
EL ORO	34	5	39
LOJA	31	6	37
PICHINCHA	33	1	34
CAÑAR	33		33
MORONA SANTIAGO	23	9	32
AZUAY	10	2	12
ZAMORA CHINCHIPE	11		11
MANABI	10	1	11
SANTA ELENA	8	1	9
SANTO DOMINGO DE..	7	1	8
NAPO		4	4
LOS RIOS	4		4
ESMERALDAS	4		4
COTOPAXI	3		3
SUCUMBIOS	2		2
ORELLANA	2		2
TUNGURAHUA	1		1
Total	397	45	442

Casos notificados de A020 - A029 Infecciones debidas a salmonella por provincia SE 1 - 13



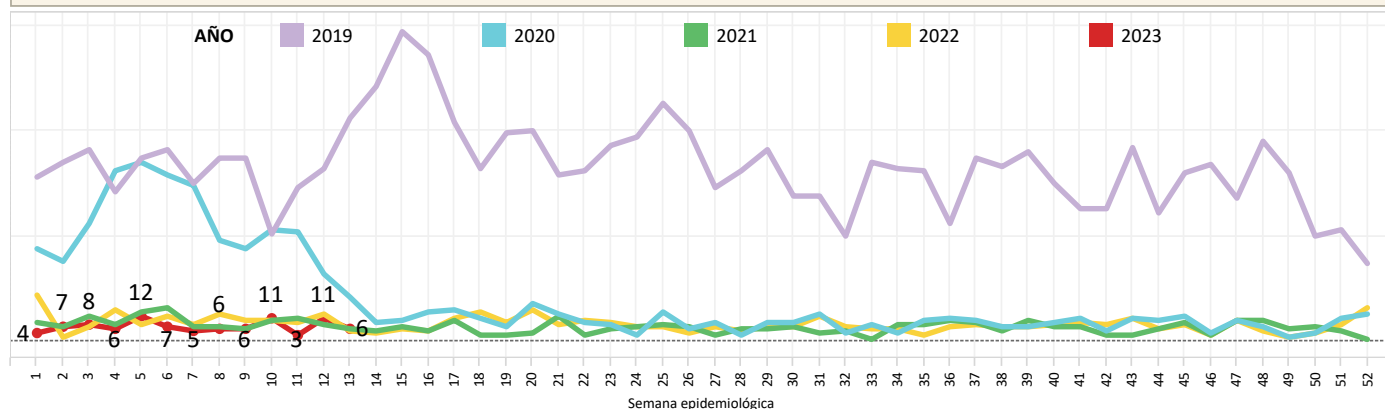
Casos notificados de A020 - A029 Infecciones debidas a salmonella por provincia SE 1 - 13



Fuente: Sistema de Vigilancia SIVE-Alerta
Elaborado: Dirección Nacional de Vigilancia, 2023
Datos sujetos a variación

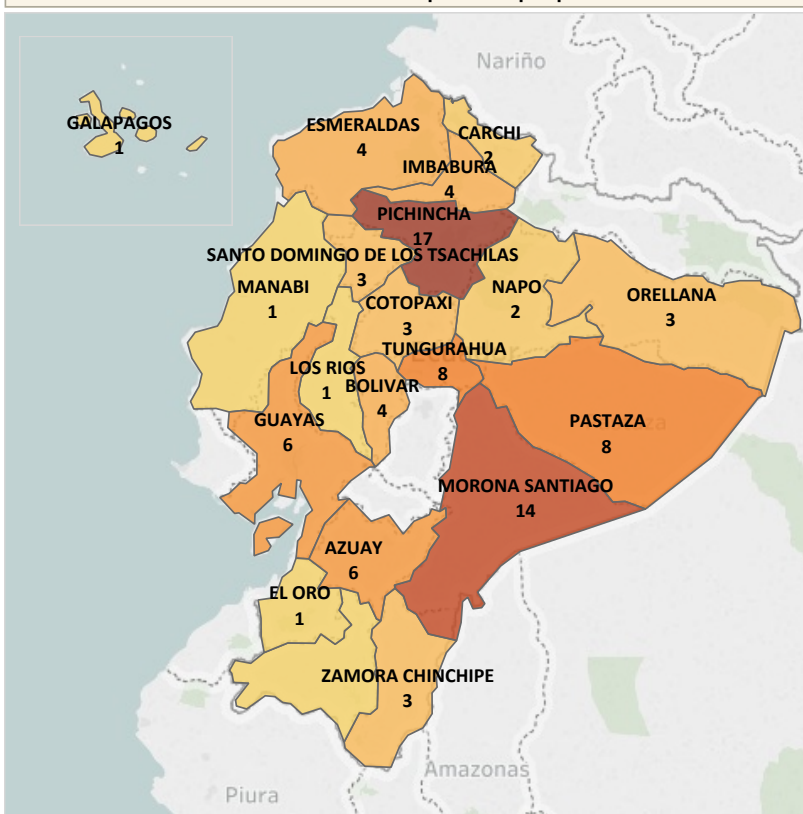
La Hepatitis A es una enfermedad hepática causada por el virus de la hepatitis A (VHA). Se transmite principalmente cuando una persona no infectada come o bebe algo contaminado por heces de una persona infectada por este virus. Esta enfermedad esta ligada a la falta de agua salubre, saneamiento deficiente y una mala higiene personal. Hasta la SE 13 se han notificado 92 casos de Hepatitis A, siendo la provincia más afectada Pichincha con 17 casos cada una.. El sexo más afectado es el masculino y el grupo etario entre 20 a 49 años.

Casos notificados de B150-B159 Hepatitis A por provincia SE 1 -13

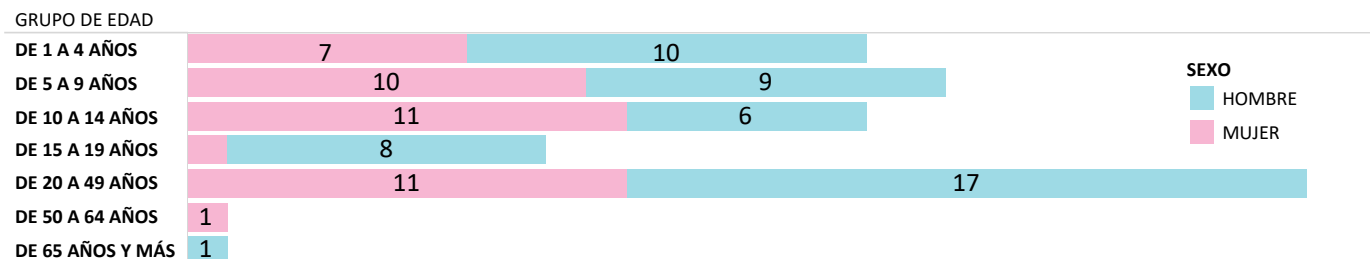


Inf. Provincia1	SE 1 - 12	SE 13	Total
PICHINCHA	15	2	17
MORONA SANTIAG..	14		14
TUNGURAHUA	6	2	8
PASTAZA	8		8
GUAYAS	6		6
AZUAY	6		6
IMBABURA	4		4
ESMERALDAS	4		4
BOLIVAR	3	1	4
ZAMORA CHINCHIPE	3		3
SANTO DOMINGO ..	2	1	3
ORELLANA	3		3
COTOPAXI	3		3
NAPO	2		2
CARCHI	2		2
MANABI	1		1
LOS RIOS	1		1
LOJA	1		1
GALAPAGOS	1		1
EL ORO	1		1
Total	86	6	92

Casos notificados de B150-B159 Hepatitis A por provincia SE 1 - 13



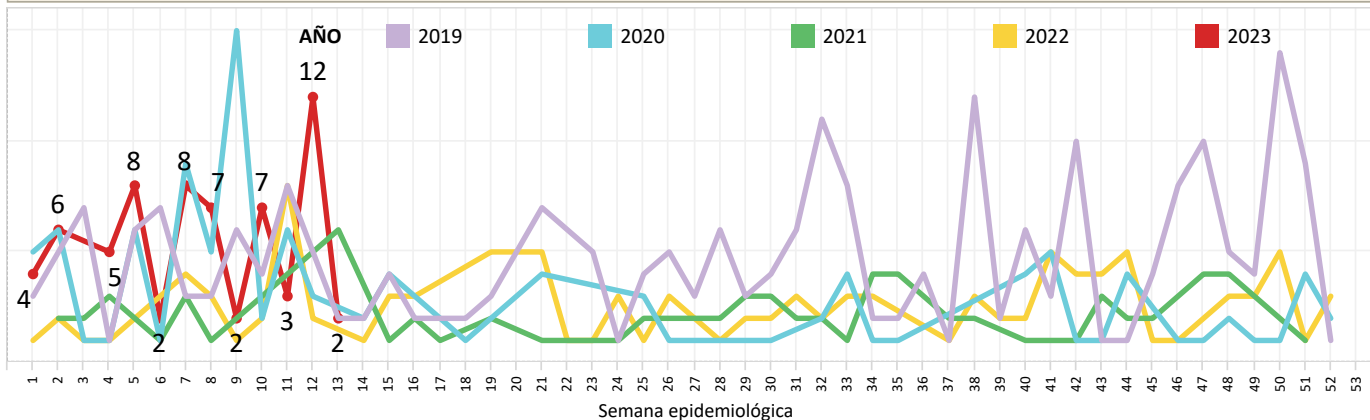
Casos notificados de B150-B159 Hepatitis A por provincia SE 1 - 13



Fuente: Sistema de Vigilancia SIVE-Alerta
Elaborado: Dirección Nacional de Vigilancia, 2023
Datos sujetos a variación

La shigelosis es una infección entérica invasiva aguda causada por bacterias que pertenecen al género *Shigella spp.* Es endémica en la mayoría de los países en desarrollo y es la causa más importante de diarrea con sangre en todo el mundo. Hasta la SE 13 se han notificado 60 casos de Shigelosis. La provincia de Pichincha presenta el mayor número de con 20 casos. El sexo más afectado son los hombres y se presenta mayormente en el grupo de edad entre 20 a 49 años. Durante la SE 3 no se registran casos de shigelosis.

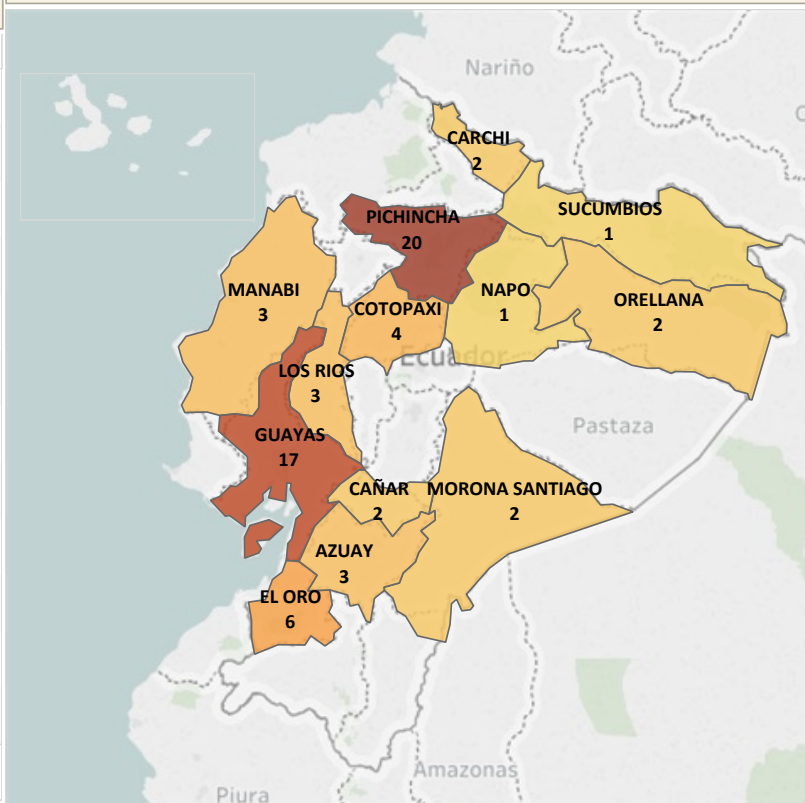
Casos notificados de A030-A039 Shigelosis por provincia SE 1 - 13



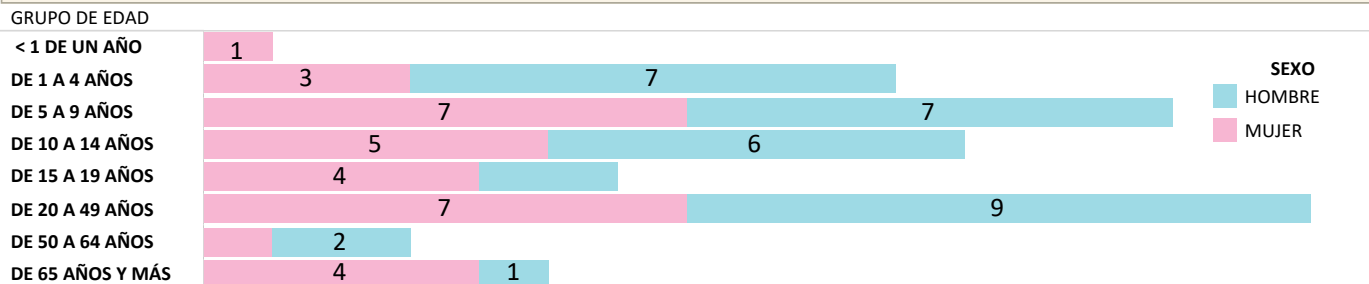
Casos notificados de A030-A039 Shigelosis por provincia SE 1 - 13

Inf. Provinci..	SE 1 - 12	SE 13	Total
PICHINCHA	18	2	20
GUAYAS	17		17
COTOPAXI	4		4
MANABI	3		3
LOS RIOS	3		3
AZUAY	3		3
ORELLANA	2		2
MORONA SANTIAGO	2		2
CARCHI	2		2
CAÑAR	2		2
SUCUMBIOS	1		1
NAPO	1		1
Total	58	2	60

Casos notificados de A030-A039 Shigelosis por provincia SE 1 -13



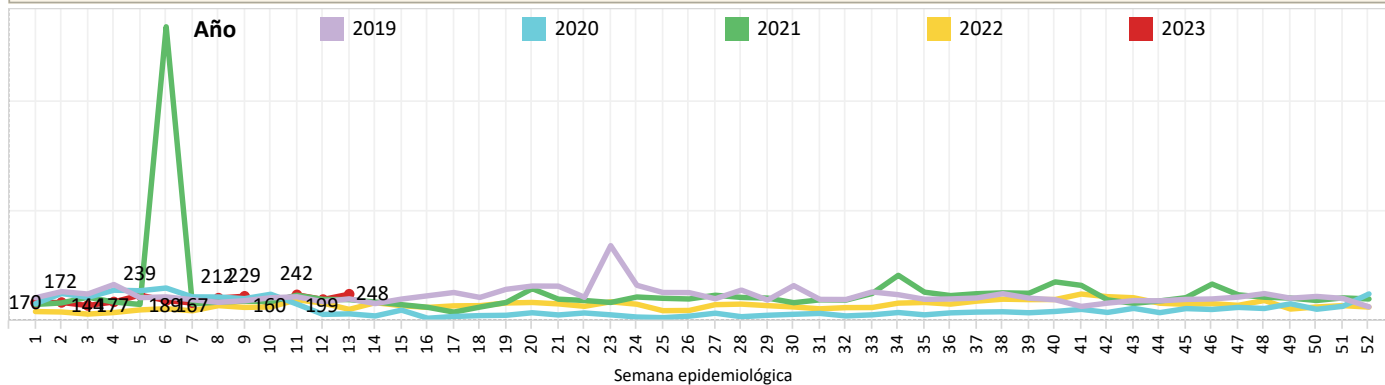
Casos notificados de A030-A039 Shigelosis por provincia SE 1 -13



Fuente: Sistema de Vigilancia SIVE-Alerta
Elaborado: Dirección Nacional de Vigilancia, 2023
Datos sujetos a variación

Las enfermedades transmitidas por los alimentos son generalmente de carácter infeccioso o tóxico y son causadas por bacterias, virus o parásitos que penetran en el organismo a través del agua o los alimentos contaminados. Hasta la SE 13 se han notificado 2.548 casos de Intoxicación alimentaria, los mismos que en su mayoría fueron reportados en la provincia de Pichincha con 749 casos. El grupo de edad más afectado es de 20 a 49 años y las mujeres el sexo más prevalente.

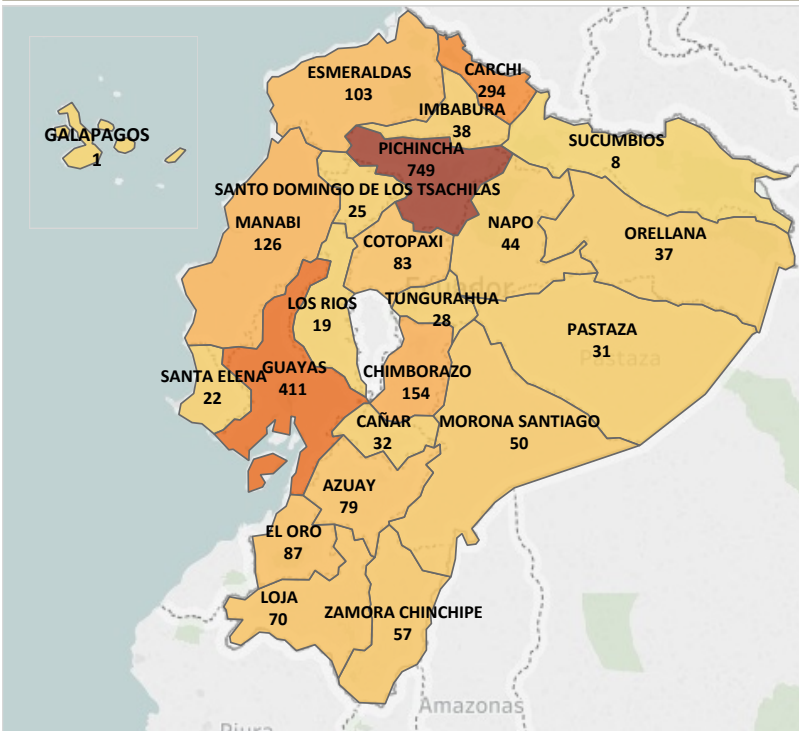
Casos notificados de A040-A049 Otras intoxicaciones alimentarias bacterianas por provincia SE 1 - 13



Casos notificados de A040-A049 Otras intoxicaciones alimentarias bacterianas por provincia SE 1 - 13

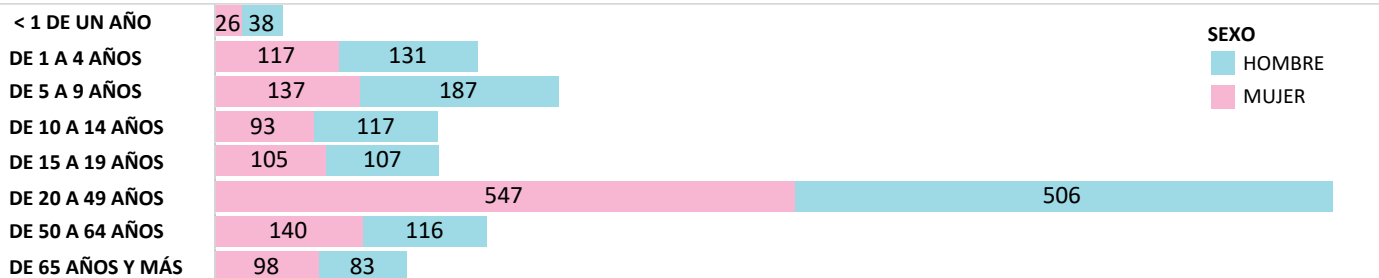
Inf. Provincia1	SE 1 - 12	SE 13	Total
PICHINCHA	684	65	749
GUAYAS	382	29	411
CARCHI	273	21	294
CHIMBORAZO	128	26	154
MANABI	81	45	126
ESMERALDAS	87	16	103
EL ORO	74	13	87
COTOPAXI	79	4	83
AZUAY	78	1	79
LOJA	69	1	70
ZAMORA CHINCHIPE	52	5	57
MORONA SANTIAGO	49	1	50
NAPO	44		44
IMBABURA	33	5	38
ORELLANA	35	2	37
CAÑAR	29	3	32
PASTAZA	30	1	31
TUNGURAHUA	28		28
SANTO DOMINGO D..	23	2	25
SANTA ELENA	14	8	22
LOS RIOS	19		19
SUCUMBIOS	8		8
GALAPAGOS	1		1
Total	2.300	248	2.548

Casos notificados de A040-A049 Otras intoxicaciones alimentarias bacterianas por provincia SE 1 - 13



Casos notificados de A040-A049 Otras intoxicaciones alimentarias bacterianas por provincia SE 1 - 13

GRUPO DE EDAD



Fuente: Sistema de Vigilancia SIVE-Alerta
Elaborado: Dirección Nacional de Vigilancia, 2023
Datos sujetos a variación