

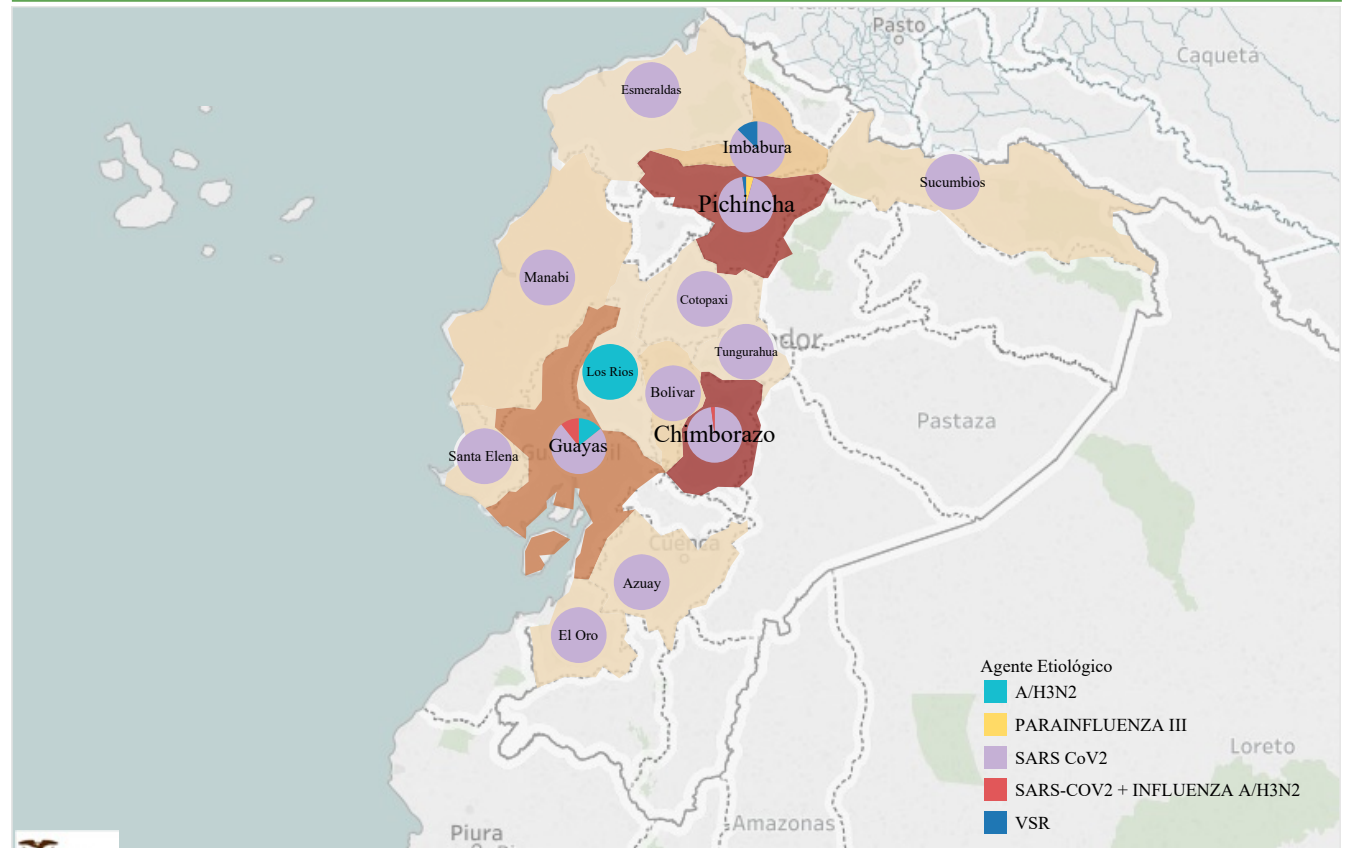
SUBSECRETARÍA NACIONAL DE VIGILANCIA DE LA SALUD PÚBLICA
DIRECCIÓN NACIONAL DE VIGILANCIA EPIDEMIOLÓGICA
INFECCIONES RESPIRATORIAS AGUDAS GRAVES (IRAG)
SEMANA EPIDEMIOLÓGICA 1 A 5
ECUADOR 2022

El Sistema Nacional de Vigilancia Centinela de IRAG en Ecuador, está formado por dieciséis hospitales centinelas de IRAG, los cuales son seleccionados estratégicamente en diferentes lugares del país, quienes generan información oportuna para conocer: la transmisión de virus, positividad que se encuentran en el país, como son; influenza (tipos y subtipos), adenovirus, parainfluenza, virus sincitial respiratorio (VSR) y otros virus respiratorios (OVR). Esta vigilancia: permite identificar las características epidemiológicas y microbiológicas, monitorizar las tendencias de los agentes patógenos circulantes a nivel nacional. La información presentada en esta actualización semanal se obtiene a partir de los datos de infecciones respiratorias agudas graves recopiladas por los hospitales centinela y los resultados de laboratorio que son proporcionados por el Instituto Nacional de Investigación de Salud Pública.

Número de casos de IRAG por Hospitales Centinela SE 1- SE 5				
Zona	Unidad	SE 01-04	SE 05	Total
ZONA 1	HOSPITAL GENERAL SAN VICENTE DE PA...	11		11
ZONA 3	HOSPITAL GENERAL DOCENTE RIOBAMBA	58	8	66
ZONA 4	HOSPITAL VERDI CEVALLOS	5		5
ZONA 6	HOSPITAL HOMERO CASTAÑER CRESPO	37	4	41
	HOSPITAL VICENTE CORRAL MOSCOSO	9	4	13
ZONA 8	HOSPITAL DE INFECTOLOGIA Y DERMAT..	13	1	14
	HOSPITAL DEL NIÑO DR.FRANCISCO ICA..	29	3	32
	HOSPITAL LUIS VERNAZA		1	1
	HOSPITAL NAVAL	10	2	12
	HOSPITAL PEDIÁTRICO ROBERTO GILBE..	9		9
ZONA 9	HOSPITAL CARLOS ANDRADE MARIN (IES..	43	12	55
	HOSPITAL DE NIÑOS BACA ORTIZ	35	3	38
	HOSPITAL DEL SUR ENRIQUE GARCES	6	4	10
	HOSPITAL EUGENIO ESPEJO	35	9	44
	HOSPITAL PABLO ARTURO SUAREZ	5	1	6
	HOSPITAL VOZANDES	1		1
Total		306	52	358

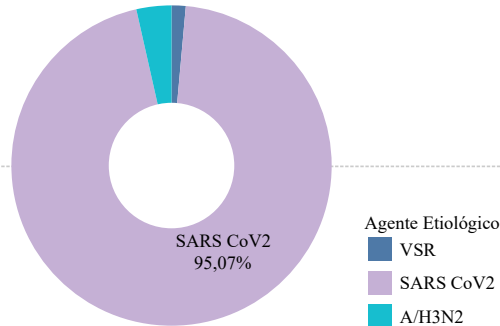
Número de casos por Agente Etiológico y por provincia de domicilio SE 1- SE 5						
Provincia	SARS CoV2	SARS-CO V2 + INF LUENZ..	VSR	PARAINF LUENZA III	A/H3N2	TOTAL
Chimborazo	47	1				48
Pichincha	43		1	2		46
Guayas	21	3			4	28
Imbabura	7		1			8
Bolivar	4					4
Manabi	3					3
Azuay	2					2
El Oro	2					2
Santa Elena	2					2
Sucumbios	2					2
Cotopaxi	1					1
Esmeraldas	1					1
Los Rios					1	1
Tungurahua	1					1
Total	136	4	2	2	5	149

Agente Etiológico de IRAG con mayor predominio por provincia de domicilio SE 1 - SE 5



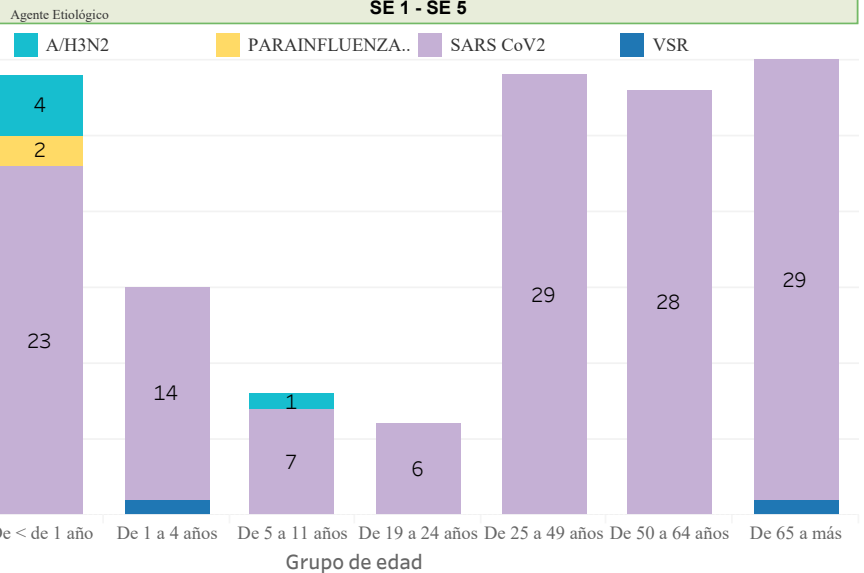
**INFECCIONES RESPIRATORIAS AGUDAS GRAVES (IRAG)
SEMANA EPIDEMIOLÓGICA 1 A 5
ECUADOR 2022**

**Porcentaje de casos por agente etiológico
SE 1 -SE 5**



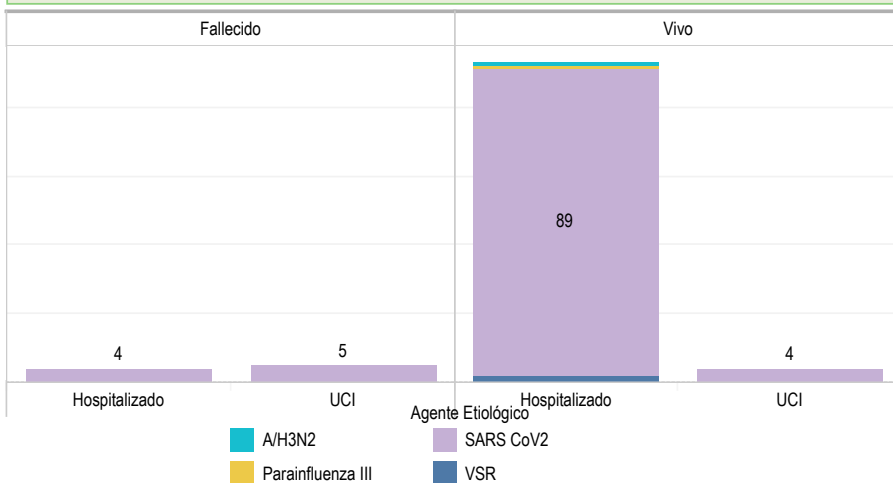
Para el año 2022, hasta la SE 5 de las pruebas positivas del Sistema de Vigilancia de IRAG, detectados con mayor frecuencia es de SARS-CoV-2 (93,75%) seguido de Influenza A/H3N2 (3,47%) Parainfluenza (1,39%) y Virus Sincitial Respiratorio (1,39%)

**Distribución de virus respiratorios de IRAG, según grupos de edad
SE 1 - SE 5**



La distribución de virus respiratorio por edad hasta la SE 5, de los números de casos positivos del sistema IRAG ,se observa que menores de 1 año es de SARS-CoV-2 (n=23), seguido de Influenza A/H3N2 (n=4), Parainfluenza (n=2). De 65 años a más es de SARS-CoV-2 (n=29) seguido por Virus Sincitial Respiratorio (n=1), de 19 a 49 años es de SARS-Cov-2 (n=29) y de 50 a 64 años SARS-CoV-2 (n=28) Hasta la semana 5, no se han presentado casos de grupo de 12 a 18 años.

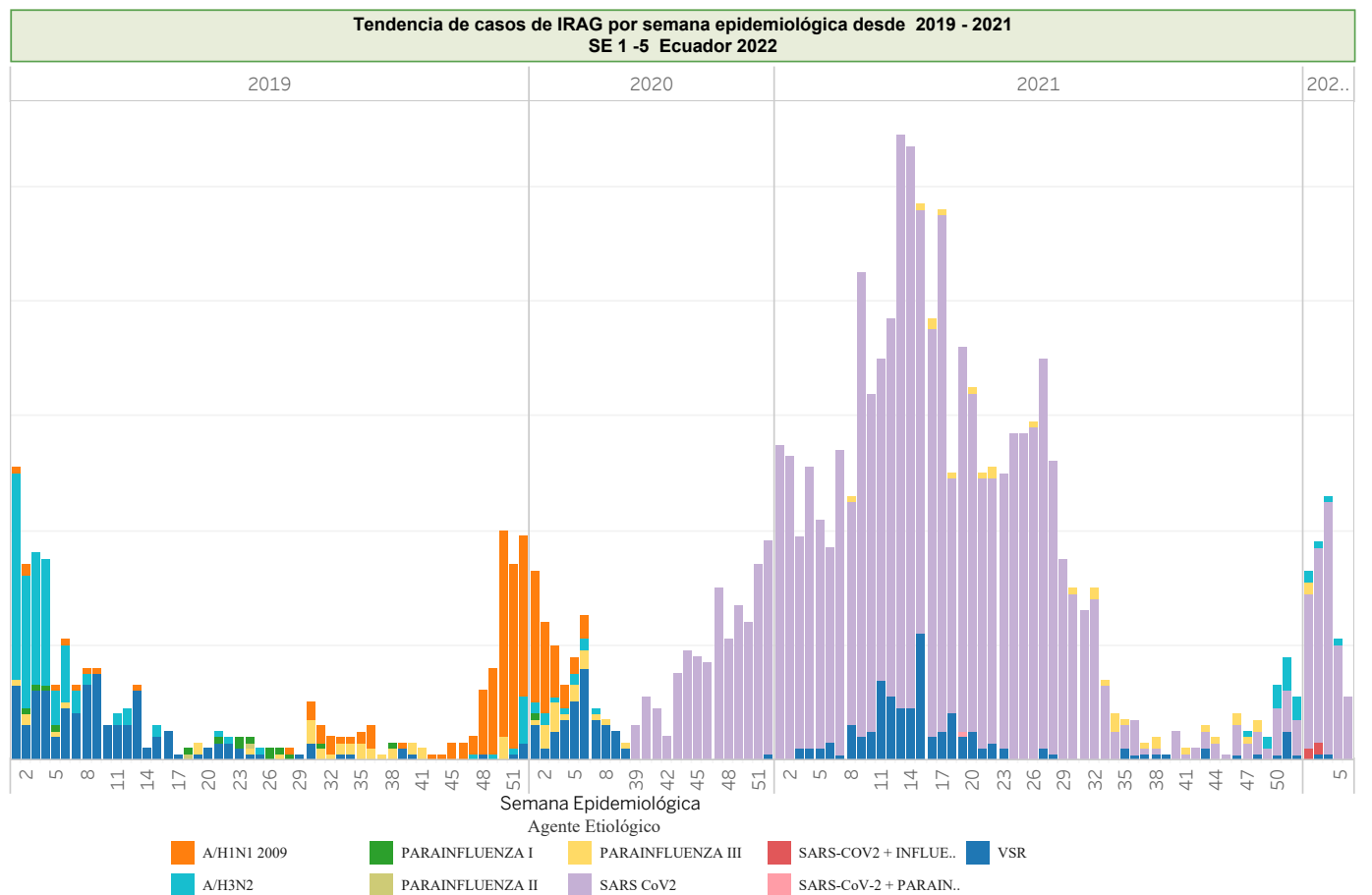
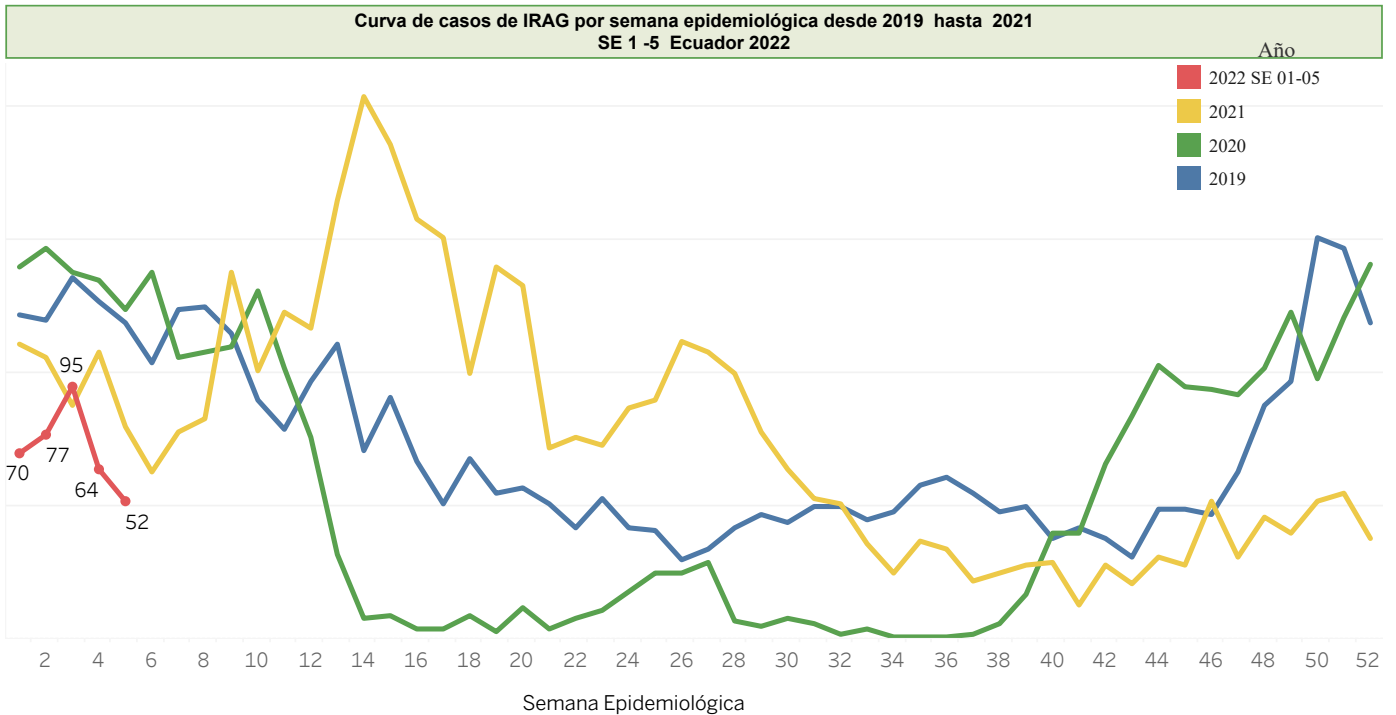
**Distribución de virus respiratorios en vigilancia de IRAG según gravedad
SE 1 - SE 5**



En la semana epidemologica 5 se ha notificado un total de 358 casos de IRAG, de estos 149 fueron positivos para algún virus respiratorios, 9 fallecidos en hospitalización (n=4) con SARS CoV-2 y UCI (n=5) SARS CoV-2.

Fuente: Subsistema de Infecciones Respiratorias Agudas Graves . Elaborado por: Dirección Nacional Vigilancia Epidemiológica. 2022* Información obtenida hasta la SE 05 *Datos sujetos a variación Fecha de corte 11-02-2022

**INFECCIONES RESPIRATORIAS AGUDAS GRAVES (IRAG)
SEMANA EPIDEMIOLÓGICA 1 A 5
ECUADOR 2022**



Fuente: Subsistema de Infecciones Respiratorias Agudas Graves. Elaborado por: Dirección Nacional Vigilancia Epidemiológica. 2022* Información obtenida hasta la SE 05 *Datos sujetos a variación SE. Semana Epidemiológica
<https://www.paho.org/es/temas/influenza-otros-virus-respiratorios>
Fecha de corte 11-02-2022