

**ENFERMEDADES INMUNOPREVENIBLES
SE 32 ECUADOR 2021**

INTRODUCCIÓN

La cobertura vacunal mundial la proporción de niños de todo el mundo que reciben las vacunas recomendadas se ha mantenido invariable en los últimos años. Durante el 2010, se ha administrado tres dosis de vacuna contra la Difteria, el Tétanos y la Tosferina (DTP3) al 85% de los lactantes de todo el mundo (unos 116 millones), para protegerlos contra enfermedades infecciosas que podrían provocar trastornos y discapacidades graves, e incluso la muerte. En el 2020, 125 de los Estados Miembros habrían alcanzado una cobertura de la vacuna DTP3 del 90% o más.

En tal virtud, en el Ecuador, se realiza de forma oportuna la vacunación a los niños/as, adolescentes y adultos acorde a la Estrategia Nacional de Inmunizaciones (ENI), además se realiza la vigilancia de las enfermedades inmunoprevenibles como: Sarampión, Rubéola, Parotiditis, Tosferina, Difteria, Meningitis Meningocócica, Poliomieltis, Tétanos, Varicela, Hepatitis B.

En el Ecuador, el último caso registrado de Difteria, se reportó en el año 2014, en Cotopaxi–Zumbahua, se aisló la cepa no toxigénica de Difteria. En 1990, se reportó el último caso de Poliomieltis en Durán- Guayas. El último caso de rubeola que se presentó en el país fue en el 2004 en el cantón Cuenca- Azuay. El último caso de Tétanos neonatal fue notificado en el 2017 en el cantón Latacunga – Cotopaxi.

Casos de Enfermedades Inmunoprevenibles Nivel Nacional. Ecuador. 2017 – 2021*

Tabla de contenido:

1. Varicela
2. Parotiditis
3. Hepatitis B

Evento	2017	2018	2019	2020	2021
VARICELA	12469	13727	13848	3771	1453
PAROTIDITIS	1472	2685	2701	326	78
HEPATITIS B	486	611	344	144	69
TÉTANOS	59	68	14	3	4
TOSFERINA	57	29	57	5	0
MENINGITIS MENINGOCÓCICA	1	1	8	4	0
SARAMPIÓN	0	19	0	0	0
TÉTANOS NEONATAL	1	0	0	0	0

Fuente: Sistema Integrado de Vigilancia (SIVE-ALERTA).
Elaborado por: Dirección Nacional Vigilancia Epidemiológica.
2021* hasta la SE 32

Tema Central:

Varicela:

La varicela es una enfermedad vírica muy transmisible presente en todo el mundo. Las tasas de ataque secundario se acercan al 90% en los contactos susceptibles en la familia. Su agente causante, el virus de la varicela-zóster (VZV), la complicación más frecuente es la sobreinfección bacteriana, encefalitis, meningitis, glomerulonefritis y Síndrome de reye. La tasa de letalidad del evento es menor en los niños (1 por 100.000 infectados del grupo de 5 a 9 años de edad) que en adultos (1 por cada 5000) ¹

En el Ecuador, durante este año se han notificado hasta la SE 32, 1.453 casos confirmados de varicela a nivel nacional, los mismos que en su mayoría fueron reportados por la provincia de Pichincha con 274 casos, seguido de Guayas y Esmeraldas.

Los grupos de edad con más concentración de casos es el de 1 a 4 años, seguido de 20 a 49 años.

¹ Ministerio de Salud Pública. Manual de Normas Técnico-Administrativas, métodos y procedimientos de vacunación y vigilancia epidemiológica del Programa Ampliado de Inmunizaciones. Quito: MSP, 2006

Subsecretaría Nacional de Vigilancia de la Salud Pública
 Dirección Nacional de Vigilancia Epidemiológica
 ENFERMEDADES INMUNOPREVENIBLES - VARICELA CIE-10 B01
 Ecuador, SE 32/2021

El Virus Zoster Varicela (VZV), aunque es considerada una enfermedad benigna, en ocasiones puede presentarse complicaciones por la aparición de neumonía o encefalitis inducidas por el VZV, que a veces pueden llevar a secuelas persistentes o a la muerte.

La tasa de letalidad es menor en los niños (1 por 100.000 infectados del grupo de 5 a 9 años de edad) que en adultos (1 por cada 5000).

Los grupos de riesgo de padecer varicela grave y sus complicaciones son los lactantes, adolescentes y adultos, las personas inmunodeprimidas y mujeres embarazadas,

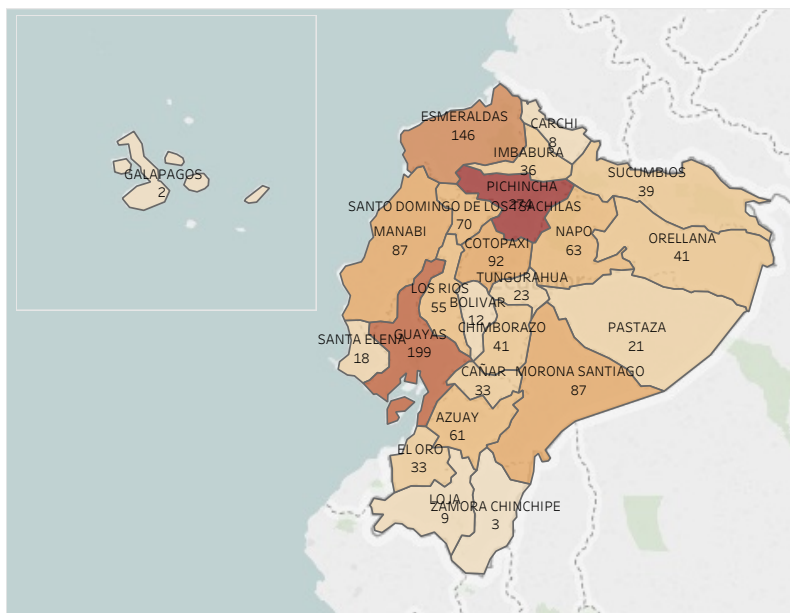
En el Ecuador, la modalidad de vigilancia de esta enfermedad es de tipo agrupada, durante el 2021 hasta la SE 32 se han reportado 1.453 casos a nivel nacional, los mismos que en su mayoría fueron notificados por la provincia de Pichincha, seguido de Guayas y Esmeraldas.

El grupo de edad con mayor número de casos es el de 1 a 4 años, seguido del grupo de 20 a 49 años.

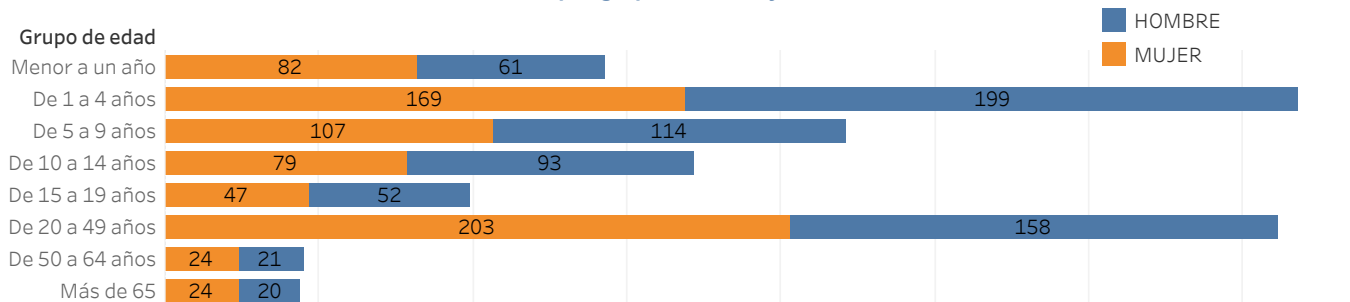
Casos de varicela, por provincias, SE 01 -SE 32

PROVINCIA	SE 01-31	SE- 32	Total ge..
PICHINCHA	268	6	274
GUAYAS	193	6	199
ESMERALDAS	143	3	146
COTOPAXI	91	1	92
MANABI	86	1	87
MORONA SANTIAGO	87		87
SANTO DOMINGO DE L..	69	1	70
NAPO	63		63
AZUAY	59	2	61
LOS RIOS	52	3	55
CHIMBORAZO	41		41
ORELLANA	39	2	41
SUCUMBIOS	39		39
IMBABURA	35	1	36
CAÑAR	29	4	33
EL ORO	32	1	33
TUNGURAHUA	20	3	23
PASTAZA	21		21
SANTA ELENA	18		18
BOLIVAR	10	2	12
LOJA	9		9
CARCHI	8		8
ZAMORA CHINCHIPE	3		3
GALAPAGOS	2		2
Total	1.417	36	1.453

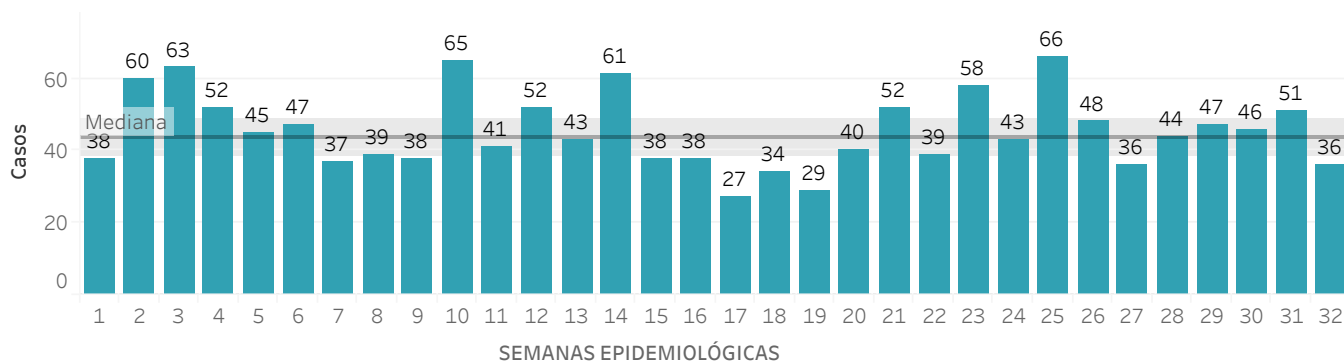
Casos de varicela, por provincias, SE 01- SE 32



Casos de varicela, por grupos de edad y sexo, Ecuador 2021



Casos de varicela por semana epidemiológica



Fuente: Sistema Integrado de Vigilancia - SIVE ALERTA

* Datos sujetos a variación

Corte: 19 de agosto del 2021

Subsecretaría Nacional de Vigilancia de la Salud Pública
Dirección Nacional de Vigilancia Epidemiológica

ENFERMEDADES INMUNOPREVENIBLES - PAROTIDITIS INFECCIOSA CIE10 B26.0
Ecuador SE32/2021

La parotiditis es una enfermedad inmunoprevenible que afecta fundamentalmente a las glándulas salivales, se trata de una infección infantil benigna, cuya incidencia máxima se registraba entre los 5 a 9 años de edad, en la actualidad la presencia de casos de parotiditis se ha desplazado a grupos de mayor edad, con la particularidad que suele ser más grave al presentar mayor frecuencia de complicaciones. La encefalitis secundaria a parotiditis es rara (1 a 2 por cada 10 000 casos), pero puede dejar secuelas permanentes, como parálisis, convulsiones e hidrocefalia. La letalidad de esta encefalitis es de aproximadamente 1% (1).

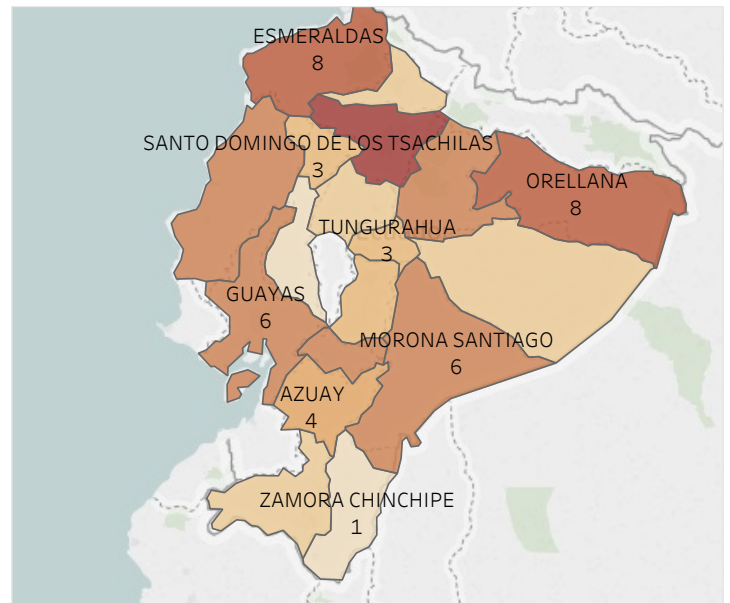
En el Ecuador para el año 2019 se cambia la modalidad de vigilancia de tipo agrupada a tipo individual con el fin de caracterizar epidemiológicamente a la enfermedad. La tasa de letalidad es de 1 por cada 10.000 casos.

Hasta la SE 32 se reportan 78 casos de parotiditis infecciosa, las provincias con mayor número de casos son Pichincha, Esmeraldas y Orellana. El grupo etario con mayor número de casos es de 5 a 9 años, seguido de 1 a 4 años.

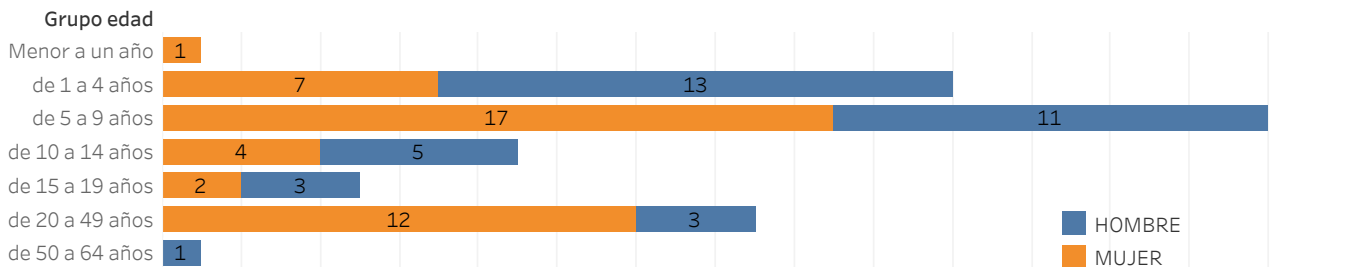
Casos de Parotiditis SE 01- SE 32

PROVINCIA	SE 01-31	SE- 32	Total ge..
PICHINCHA	10		10
ESMERALDAS	8		8
ORELLANA	8		8
CAÑAR	6		6
GUAYAS	6		6
MANABI	6		6
MORONA SANTIAGO	5	1	6
NAPO	5		5
AZUAY	4		4
CHIMBORAZO	3		3
SANTO DOMINGO DE LOS ..	3		3
TUNGURAHUA	3		3
COTOPAXI	2		2
IMBABURA	2		2
LOJA	2		2
PASTAZA	2		2
LOS RIOS	1		1
ZAMORA CHINCHIPE	1		1
Total general	77	1	78

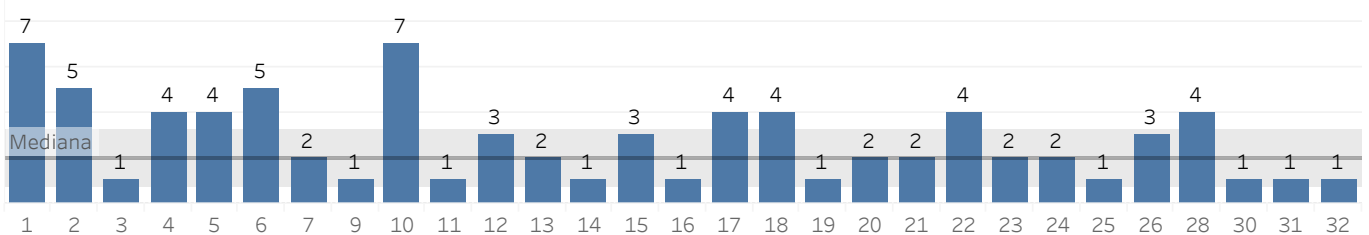
Casos de Parotiditis por provincia SE01- SE 32



Casos de Parotiditis por grupos de edad y sexo SE 01- SE 32



Casos de Parotiditis por semana epidemiológica



Fuente: Sistema Integrado de Vigilancia SIVE ALERTA

*Datos sujetos a variación

Corte: 19 de agosto 2021

1. Chin J, American Public Health Association. El control de las enfermedades transmisibles. Decimonove. L HD, editor. ops; 2011. 748 p

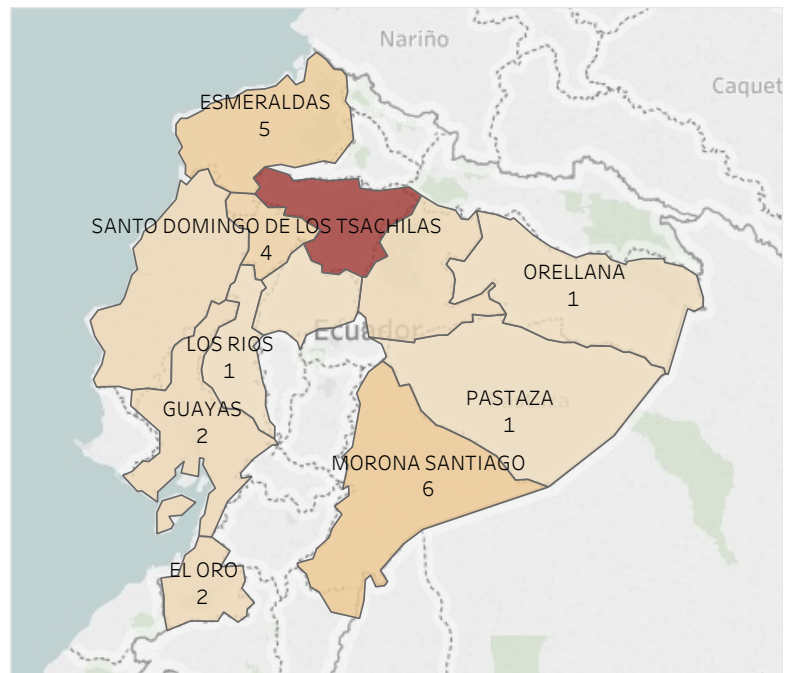
Subsecretaría Nacional de Vigilancia de la Salud Pública
 Dirección Nacional de Vigilancia Epidemiológica
 ENFERMEDADES INMUNOPREVENIBLES- HEPATITIS B CIE 10 B16.0<-> B16.9
 Ecuador SE 32/2021

La hepatitis B es una infección hepática potencialmente mortal causada por el virus de la hepatitis B (VHB). Constituye un importante problema de salud a nivel mundial. La máxima prevalencia de la hepatitis B se registra en las regiones del Pacífico Occidental y de África, en las que el 6,2% y el 6,1% de la población adulta, respectivamente, están infectados. En las regiones del Mediterráneo Oriental, de Asia Sudoriental y de Europa se calcula que, un 3,3%, un 2,0% y un 1,6% de la población, respectivamente, padecen infección. En la región de las Américas, el porcentaje de personas con hepatitis B es del 0,7% (1). En el Ecuador la vigilancia hasta el 2018 se la realizó con modalidad de tipo grupal, con el objetivo de lograr una caracterización epidemiológica del evento para el año 2019 se cambió a modalidad individual. Hasta la SE 32 se reportan 69 casos de Hepatitis B, el mayor número de casos se notifica en la provincia de Pichincha, seguida de Morona Santiago y Esmeraldas. El grupo etario con mayor número de casos hasta la SE 32, es el de 20 a 49 años, seguido de 50 a 64 años.

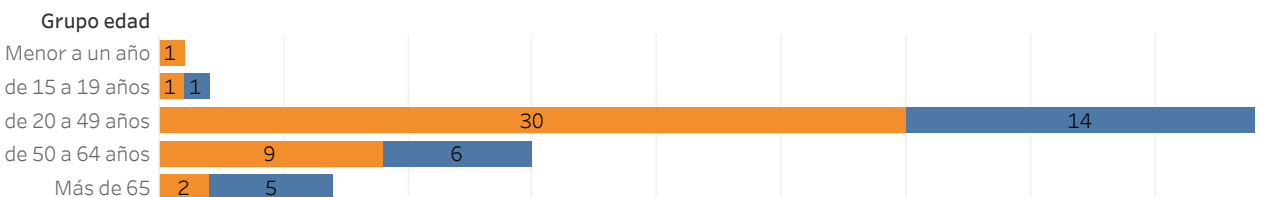
Casos de Hepatitis B, por provincia, SE01 - SE 32

PROVINCIA	SE 01-31	SE 32	Total gener..
PICHINCHA	41	1	42
MORONA SANTIAGO	5	1	6
ESMERALDA..	5		5
SANTO DOMINGO D..	4		4
EL ORO	2		2
GUAYAS	2		2
MANABI	2		2
NAPO	2		2
COTOPAXI	1		1
LOS RIOS	1		1
ORELLANA	1		1
PASTAZA	1		1
Total general	67	2	69

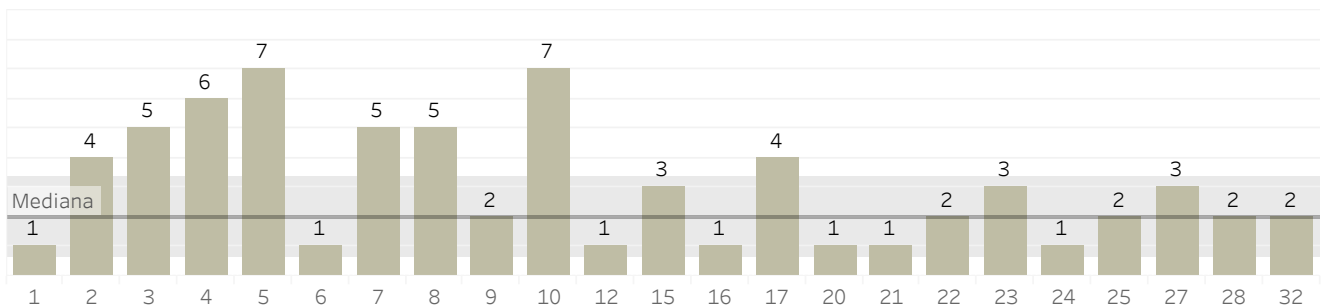
Casos de Hepatitis B, por provincia, SE 01-SE 32



Caso de Hepatitis B, por grupos de edad y sexo SE01 - SE32



Número de casos por semana epidemiológica



Fuente: Sistema Integrado de Vigilancia - SIVE ALERTA

*Datos sujetos a variación

Corte: 19 de agosto del 2021

1. Chin J, American Public Health Association. El control de las enfermedades transmisibles. Decimonove. L HD, editor. ops; 2011. 748 p

Subsecretaría Nacional de Vigilancia de la Salud Pública
Dirección Nacional de Vigilancia Epidemiológica
ENFERMEDADES INMUNOPREVENIBLES TETANOS CIE A35
 Ecuador, SE32/2021

Tétanos es una enfermedad infecciosa aguda causada por las esporas de la bacteria Clostridium tetani. Las esporas se encuentran en cualquier parte del medio ambiente, particularmente en el suelo, las cenizas, los intestinos, heces de animales y humanos, en la superficie de la piel, en herramientas oxidadas como clavos, agujas, alambre de púas, etc. Las esporas son muy resistentes al calor y a la mayoría de los antisépticos, pueden sobrevivir durante años y la mayoría de los casos aparecen a los 14 días de la infección.

El tétanos no se transmite de persona a persona. Cualquiera puede contraer el tétanos, pero la mayoría de los casos de tétanos están relacionados con el parto y pueden afectar tanto a recién nacidos como a madres que no se hayan vacunado (1). La letalidad del tétanos va desde el 10% hasta más del 80% según la edad del paciente y la calidad de atención brindada,

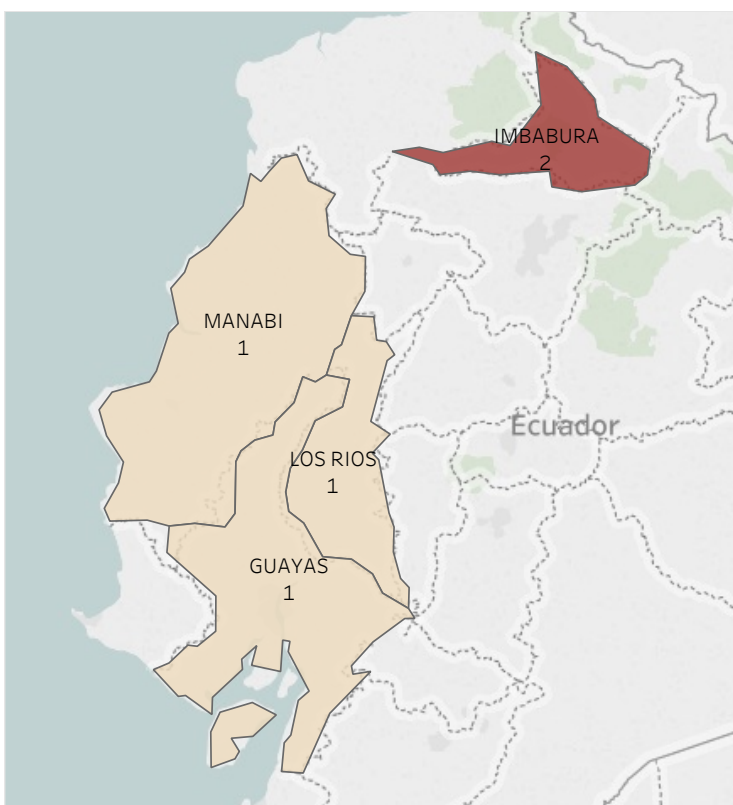
Para el año 2021 hasta la SE 32 se notifican 5 casos de tétanos, ubicados en las provincias de Guayas, Los Ríos, Imbabura y Manabí.

Los casos notificados se encuentran concentrados principalmente en el grupo etario de 50 a 64 años.

Casos de Tétanos SE 01 - SE 32

PROVINCIA	SE 01-31	SE 32	Total gener..
GUAYAS	1		1
IMBABURA	1	1	2
LOS RIOS	1		1
MANABI	1		1
Total general	4	1	5

Casos de Tétanos por Provincia SE 01 - SE 32



Casos de Tétanos por Provincia SE 01- SE 32



Fuente: Sistema Integrado de Vigilancia SIVE ALERTA

**Datos sujetos a variación*

Corte: 19 de agosto 2021

1. Organización Panamericana de la Salud. Tétanos. Available from: https://www.paho.org/cub/index.php?option=com_docman&view=download&category_slu-g=publicaciones-sobre-enfermedades-transmisibles&alias=1345-tetanos-esp&Itemid=226