

MINISTERIO DE **SALUD PÚBLICA**

SUBSECRETARÍA NACIONAL DE VIGILANCIA DE LA SALUD PÚBLICA
DIRECCIÓN NACIONAL DE GESTIÓN DE RIESGOS



EL
GOBIERNO
DE TODOS

INFORME TÉCNICO

Atenciones Ambulatorias Plan de Contingencia

“Independencia de Guayaquil”

9 de octubre del 2018



GOBIERNO
DE LA REPÚBLICA
DEL ECUADOR

ÍNDICE DE CONTENIDO

Contenido

1. ANTECEDENTES	1
2. ALCANCE	1
3. OBJETIVO.....	1
4. ATENCIONES EN SALUD	2
4.1. ATENCIONES POR GÉNERO A NIVEL NACIONAL.....	2
4.2. POR GRUPO ETAREO A NIVEL NACIONAL.....	3
4.3. CONSOLIDADO NACIONAL.....	4
5. ATENCIONES POR PRE-HOSPITALARIA	5
5.1. ATENCIÓN PRE-HOSPITALARIA POR TIPO DE EVENTO	6
6. CONCLUSIONES.....	7
7. RECOMENDACIONES	7

1. ANTECEDENTES.

Con el Decreto Ejecutivo No. 858, la presidencia de la República emitió la Ley Orgánica Reformatoria a la Ley Orgánica del Servicio Público y al Código del Trabajo, en ella se establece el calendario de feriados nacionales; de descanso obligatorio, para el período 2016 – 2020. El 9 de octubre se celebra la “Independencia de Guayaquil”, ésta fecha declarada de conmemoración patriótica nacional es en el día martes y se la trasladó al lunes 8 para ser consecutiva al fin de semana, por tanto, el presente feriado será de tres días, sábado 06, domingo 07 y lunes 08 de octubre y se dispuso: "Durante los días de descanso obligatorio, se deberá garantizar la provisión de servicios públicos básicos de agua potable, energía eléctrica, salud, bomberos, aeropuertos, terminales aéreas, terrestres, marítimos, fluviales y servicios bancarios. en los cuales las máximas autoridades deberán organizar a su talento humano".

Con este antecedente el Ministerio de Salud Pública ha preparado el Plan de Contingencia “Feriado 9 de octubre – Independencia de Guayaquil”; canalizando las acciones médicas de respuesta que puedan requerirse ante cualquier tipo de evento, que se suscite en los diferentes sitios turísticos, espacios recreacionales, balnearios, carreteras, poblaciones, playas, etc., a través del Modelo de Atención Integral de Salud, garantizando de esta forma el derecho a la atención médica de todos los ciudadanos.

Para la implementación del plan se contó con el apoyo de 16.670 profesionales en horarios rotativos en 168 establecimientos de salud fijo y móvil además de 1.504 profesionales que prestaron sus servicios las 24 horas a nivel nacional.

2. ALCANCE.

Todas las entidades operativas desconcentradas Direcciones Distritales, Hospitales Básicos, Hospitales Generales, Hospitales de Especialidad y Especializados, así como del Servicio de Atención de Salud Móvil. Estas ejecutaron acciones del 06-07 y 08 de octubre del 2018 durante el feriado 9 de octubre – Independencia de Guayaquil.

3. OBJETIVO.

Informar el total de atenciones médicas realizadas en los establecimientos de salud del Ministerio de Salud Pública por el feriado nacional.

4. ATENCIONES EN SALUD.

Enfocados en precautelar la integridad física y en salud de la ciudadanía el Ministerio de Salud Pública atendió a 51.772 personas en las 9 zonas del país. 22.739 del sexo masculino y 29.033 de sexo femenino. Además, registró el fallecimiento de 23 personas de sexo masculino y 12 personas de sexo femenino.

INFORMACIÓN ATENCIONES PRESTADAS POR PERSONAL DE SALUD DURANTE EL FERIADO

4.1. ATENCIONES POR GÉNERO A NIVEL NACIONAL.

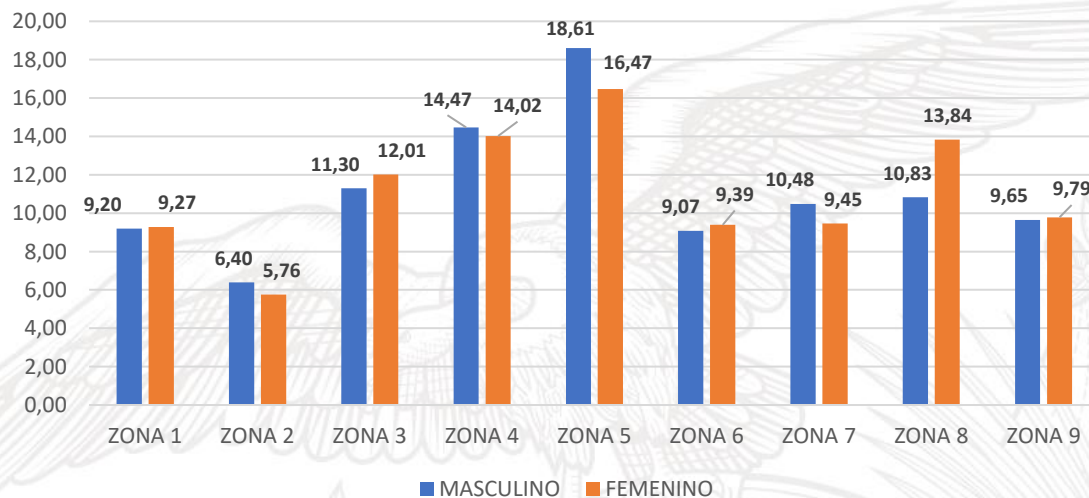
Tabla 1. Atenciones en salud por género a nivel Nacional.

	MASCULINO	FEMENINO	TOTAL
ZONA 1	2.091	2.692	4.783
ZONA 2	1.455	1.671	3.126
ZONA 3	2.569	3.488	6.057
ZONA 4	3.290	4.071	7.361
ZONA 5	4.231	4.782	9.013
ZONA 6	2.063	2.726	4.789
ZONA 7	2.384	2.745	5.129
ZONA 8	2.462	4.017	6.479
ZONA 9	2.194	2.841	5.035
TOTAL GENERAL	22.739	29.033	51.772
PORCENTAJE	43,92%	56,08%	100%

Fuente: Coordinaciones Zonales 1, 2, 3, 4, 5, 6, 7, 8 y 9.

Elaborado: Sala de Situación MSP

Figura 1. Atenciones por género y por zonas.

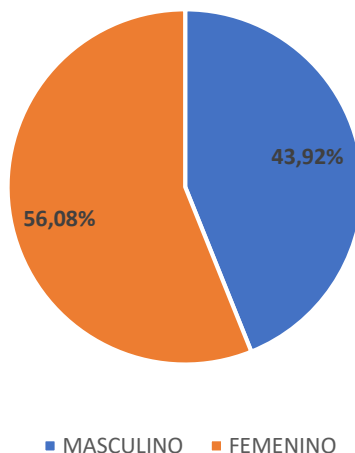


Fuente: Coordinaciones Zonales 1, 2, 3, 4, 5, 6, 7, 8 y 9.

Elaborado: Sala de Situación MSP

Figura 2. Atenciones en salud por género a nivel Nacional.

Porcentaje de atenciones por Género



Fuente: Coordinaciones Zonales 1, 2, 3, 4, 5, 6, 7, 8 y 9.
Elaborado: Sala de Situación MSP

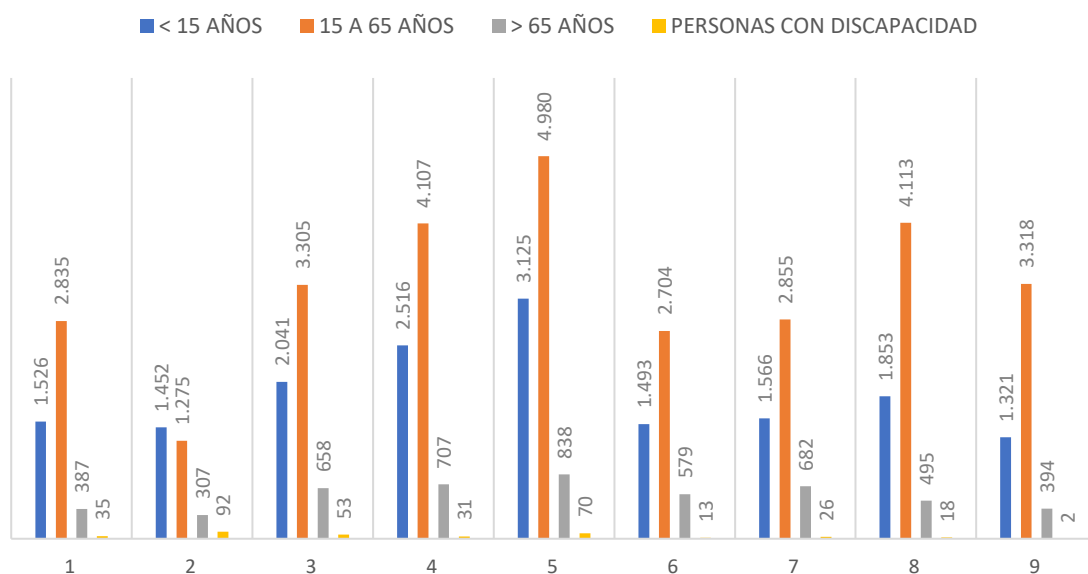
4.2. POR GRUPO ETAREO A NIVEL NACIONAL.

Tabla 2. Atenciones en salud por grupo etario.

ZONA	GRUPOS ETARIOS			PERSONAS CON DISCAPACIDAD	TOTAL
	< 15 AÑOS	15 A 65 AÑOS	> 65 AÑOS		
ZONA 1	1.526	2.835	387	35	4.783
ZONA 2	1.452	1.275	307	92	3.126
ZONA 3	2.041	3.305	658	53	6.057
ZONA 4	2.516	4.107	707	31	7.361
ZONA 5	3.125	4.980	838	70	9.013
ZONA 6	1.493	2.704	579	13	4.789
ZONA 7	1.566	2.855	682	26	5.129
ZONA 8	1.853	4.113	495	18	6.479
ZONA 9	1.321	3.318	394	2	5.035
TOTAL	16.893	29.492	5.047	340	51.772

Fuente: Coordinaciones Zonales 1, 2, 3, 4, 5, 6, 7, 8 y 9.
Elaborado: Sala de Situación MSP

Figura 3. Atenciones en salud por grupo etario a nivel Nacional.



Fuente: Coordinaciones Zonales 1, 2, 3, 4, 5, 6, 7, 8 y 9.

Elaborado: Sala de Situación MSP

4.3. CONSOLIDADO NACIONAL 2018-MSP.

Tabla 3. Atenciones en salud por causa de Morbilidad / Síntomas / Causas Externas según grupo prioritario.

Nº	CAUSA DE MORBILIDAD / SÍNTOMAS / CAUSAS EXTERNAS	< 15 AÑOS	15 A 65 AÑOS	> 65 AÑOS	PERSONAS CON DISCAPACIDAD	TOTAL ATENCIONES
ZONA 1	Cardio Vascular	37	977	689	59	1.762
ZONA 2	Neurológicas	127	663	170	12	972
ZONA 3	Sistema Respiratorio	7.029	4.566	921	80	12.596
ZONA 4	Gastro Intestinal	3.363	4.440	728	49	8.580
ZONA 5	Gineco-Obstétricas	216	5.438	150	02	5.806
ZONA 6	Trauma	840	2.526	356	21	3.743
ZONA 7	Intoxicaciones	45	234	18	05	302
ZONA 8	Quemaduras	50	90	15	04	159
ZONA 9	Otros	5.186	10.558	2.000	108	17.852
TOTAL DE ATENCIONES		16.893	29.492	5.047	340	51.772

Fuente: Coordinaciones Zonales 1, 2, 3, 4, 5, 6, 7, 8 y 9.

Elaborado: Sala de Situación MSP

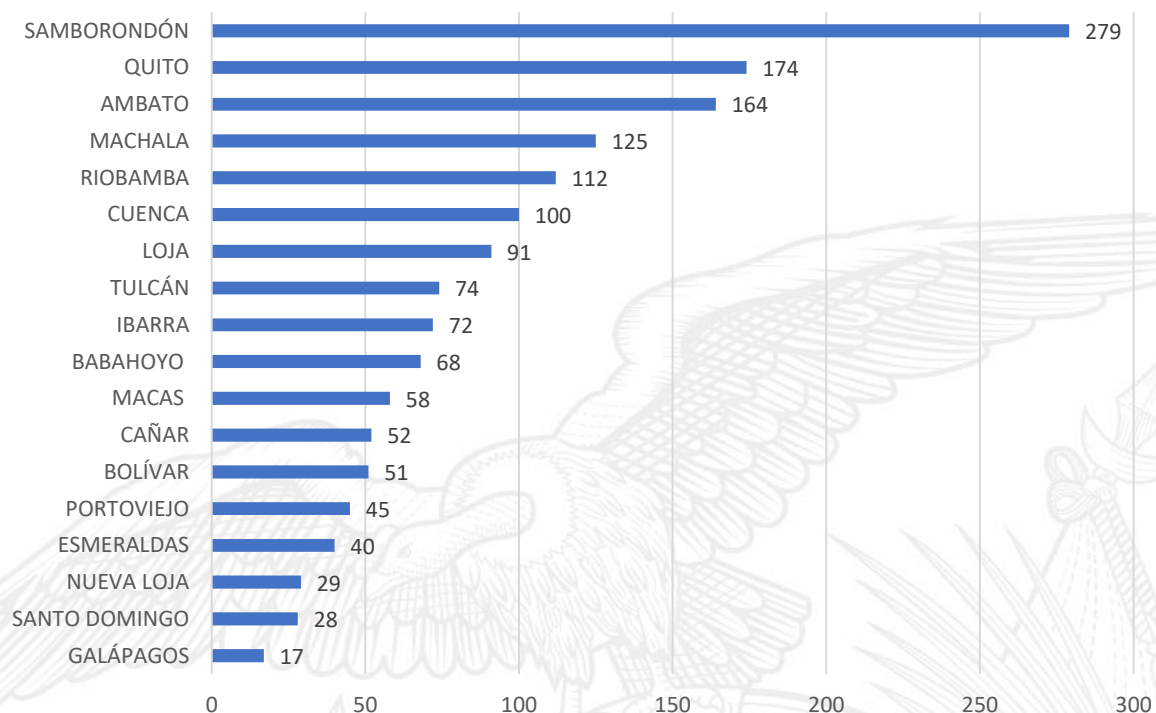
5. ATENCIONES POR PRE-HOSPITALARIA.

Tabla 4. Atenciones registradas por Pre-hospitalaria a nivel nacional.

ECU 911	NÚMERO DE ATENCIONES EFECTIVAS MSP
GALÁPAGOS	17
SANTO DOMINGO	28
NUEVA LOJA	29
ESMERALDAS	40
PORTOVIEJO	45
BOLÍVAR	51
CAÑAR	52
MACAS	58
BABAHOYO	68
IBARRA	72
TULCÁN	74
LOJA	91
CUENCA	100
RIOBAMBA	112
MACHALA	125
AMBATO	164
QUITO	174
SAMBORONDÓN	279
TOTAL DE ATENCIONES	1579

Fuente: Dirección Nacional de Atención Pre-hospitalaria y Unidades Móviles.

Figura 4. Atenciones efectivas pre-hospitalarias por MSP.



Fuente: Dirección Nacional de Atención Pre-hospitalaria y Unidades Móviles.

Elaborado: Sala de Situación MSP

5.1. ATENCIÓN PRE-HOSPITALARIA POR TIPO DE EVENTO.

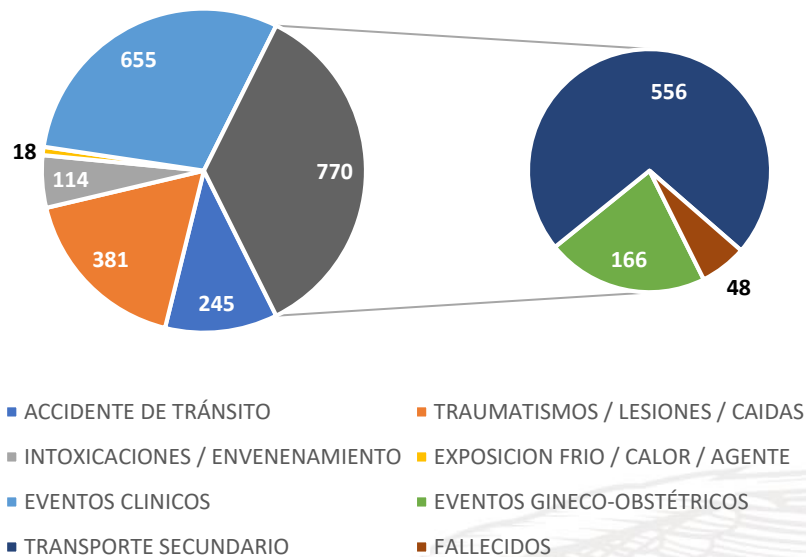
Tabla 5. Atenciones por pre-hospitalaria por tipo de evento.

Tipo de Eventos	Total Atenciones
ACCIDENTE DE TRÁNSITO	245
TRAUMATISMOS / LESIONES / CAIDAS	381
INTOXICACIONES / ENVENENAMIENTO	114
EXPOSICION FRIO / CALOR / AGENTE	18
EVENTOS CLINICOS	655
EVENTOS GINECO-OBSTÉTRICOS	166
TRANSPORTE SECUNDARIO	556
FALLECIDOS	48

Fuente: Dirección Nacional de Atención Pre-hospitalaria y Unidades Móviles.

Elaborado: Sala de Situación MSP

Figura 5. Atenciones pre-hospitalarias por tipo de evento.



Fuente: Dirección Nacional de Atención Pre-hospitalaria y Unidades Móviles.


Elaborado: Sala de Situación MSP.

6. CONCLUSIONES.

- En el feriado se registró un total de 51.772 personas, siendo la Coordinación Zonal 5 donde se brindó mayor atención.

7. RECOMENDACIONES.

- Considerar la información proporcionada para la continua actualización de los planes de contingencia en los establecimientos de salud de las zonas que mayor número de atenciones ambulatorias registradas durante este feriado.
- Registrar y analizar la información proporcionada para la efectiva toma de decisiones en las entidades operativas desconcentradas Direcciones Distritales, Hospitales Básicos, Hospitales Generales, Hospitales de Especialidad y Especializados.

	Nombres de responsables	Firmas de responsabilidad
Elaboró	Msc. Tathiana Moreno Coordinadora Sala de Situación	
Revisó y Aprobó	Espc. Freddy Nieto Director Nacional de Gestión de Riesgos	