

RENDICIÓN DE CUENTAS 2019



Lenín



DIRECCIÓN DISTRICTAL 01D08 SÍGSIG – SALUD

Dr. Galo Verdugo Crespo. Mgs

Lenín



SERVICIOS DE SALUD MSP EN LOS ESTABLECIMIENTOS DE SALUD TIPO A

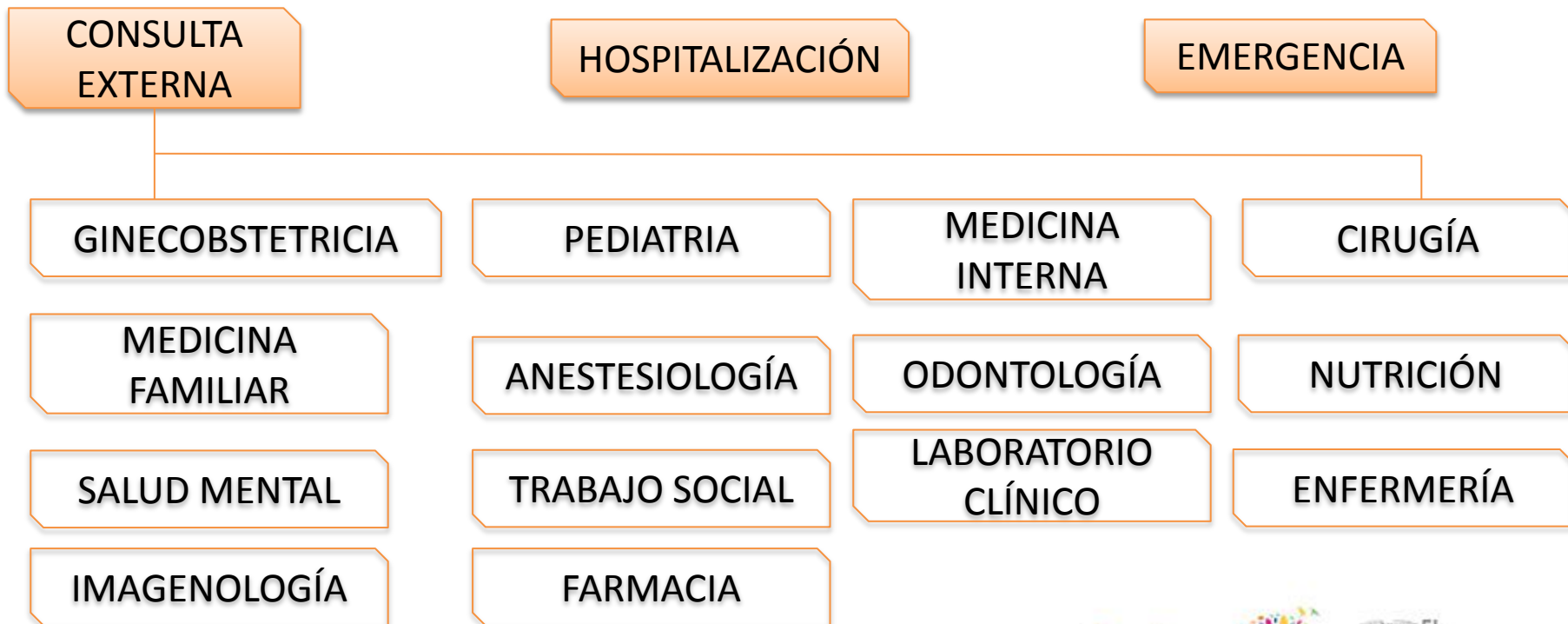
Centro urbano
Zhimbrug
Cutchil
San Bartolomé
Jima
Srarar
Guel
Ludo
San José de Raranga



SERVICIOS DE SALUD

MEDICINA GENERAL
MEDICINA FAMILIAR Y
COMUNITARIA
PSICOLOGÍA
OBSTETRICIA
ODONTOLOGÍA
VACUNACIÓN
ENFERMERÍA
ESTADÍSTICA
FARMACIA

SERVICIOS DE SALUD MSP EN EL HOSPITAL SAN SEBASTIÁN



TALENTO HUMANO DEL MSP – 01D08



11 MÉDICOS ESPECIALISTAS EN MEDICINA
FAMILIAR Y COMUNITARIA

1 AUXILIAR DE ODONTOLOGÍA

4 AUXILIARES DE ENFERMERÍA

15 ODONTÓLOGOS RURALES

1 PSICÓLOGO CLÍNICO

9 ESTABLECIMIENTOS DE SALUD
84 FUNCIONARIOS

26 MÉDICOS RURALES

4 TÉCNICOS DE ATENCIÓN PRIMARIA
EN SALUD

2 OBSTETRAS RURALES

1 AUXILIAR DE FARMACIA

19 ENFERMERAS RURALES

TALENTO HUMANO DEL MSP – 01D08

HOSPITAL SAN SEBASTIÁN 82
FUNCIONARIOS

9 MÉDICOS GENERALES
EN FUNCIONES
HOSPITALARIAS

4 MÉDICOS SIS ECU 911

4 TECNÓLOGOS EN
LABORATORIO

1 TRABAJADORA SOCIAL

MINISTERIO DE SALUD PÚBLICA



9 AUXILIARES DE
ENFERMERÍA

3 AUXILIAR DE
FARMACIA

1 AUXILIAR DE
LABORATORIO

1 AUXILIAR DE
ODONTOLOGÍA

18 ENFERMERAS

8 ESPECIALISTAS

13 CÓDIGOS DE
TRABAJO

1 PSICÓLOGA

1 QUÍMICO
FARMACEÚTICO

1 IMAGENÓLOGO

1 RAGIÓLOGO

2 ODONTÓLOGOS

1 NUTRICIONISTA

Lenin



PRESUPUESTO ASIGNADO 2019

TOTAL \$ 4.841.475,97

\$ 3.705.551,12	EGRESOS EN PERSONAL
\$ 863.825,65	BIENES Y SERVICIOS DE CONSUMO
\$ 12.552,55	OTROS EGRESOS CORRIENTES-(SEGUROS)
\$ 109.968,41	PAGO A JUBILADOS PATRONALES
\$ 63.843,75	PAGO BENEFICIO POR JUBILACION DE UN FUNCIONARIO
\$ 28.740,16	BIENES Y SERVICIOS DE INVERSION
\$ 32.875,79	EGRESOS DE CAPITAL (LAVADORA Y COCINA)
\$ 24.118,54	OBLIGACIONES DE AÑOS ANTERIORES

PRESUPUESTO EJECUTADO 2019

MEDICAMENTOS	\$ 136.030,17	ADQUISICIÓN DE MEDICAMENTOS VITALES Y ESENCIALES
DISPOSITIVOS MÉDICOS DE LABORATORIOS	\$ 94.660,03	COMPRA DE REACTIVOS CON APOYO TECNOLÓGICO PARA SISTEMA DE QUÍMICA SANGUÍNEA, HEMATOLOGÍA Y ELECTROLITOS PARA PARA LABORATORIO CLINICO. ADQUISICIÓN DE REACTIVOS PARA SEROLOGÍA DEL LABORATORIO CLÍNICO
DISPOSITIVOS DE ODONTOLOGÍA	\$ 14.829,01	DISPOSITIVOS PARA ODONTOLOGÍA ENDODONCIAS, PROFILAXIS APLICACIONES DE FLUOR, SELLANTES DE FOSAS Y FISURAS OPERATORIAS DENTALES
DISPOSITIVOS MÉDICOS DE IMAGEN	\$ 4.999,68	DISPOSITIVOS PARA IMAGEN REACTIVOS PARA RAYOS X
DISPOSITIVOS DE USO GENERAL	\$ 231.336,16	COMPRA DE DISPOSITIVOS E INSUMOS DE USO GENERAL

FORTALECEMOS NUESTRA INFRAESTRUCTURA EN LOS ESTABLECIMIENTOS DE SALUD Y HOSPITAL

Adecuación de tumbado e instalaciones eléctricas del establecimiento de salud de San Bartolomé.

Mantenimiento preventivo y correctivo del sistema hidroneumático, sistema de agua caliente y fría, sistema de distribución de oxígeno y arreglo de caldero del hospital San Sebastián por un presupuesto ejecutado de **\$ 10.176,80**



FORTALECEMOS NUESTRA INFRAESTRUCTURA



Adquisición de una lavadora centrífuga y cocina de 6 quemadores para el equipamiento en las áreas de lavandería y nutrición del hospital San Sebastián por un presupuesto de **\$ 32.875,79** para garantizar la prestación de servicios de apoyo (nutrición y lavandería) con calidad y eficiencia.

FORTALECEMOS NUESTRA INFRAESTRUCTURA

Adecuación de espacios en el Hospital San Sebastián del Sígsig
Establecimientos de Salud de primer nivel por un monto de **\$ 15.946,56.**

Servicio de Alimentación para el Hospital San Sebastián de Sígsig, Adquisición de víveres frescos, víveres secos, pan, y leches nutricionales por un presupuesto ejecutado de **\$ 49.853,95**

Servicios Básicos, (agua, luz, teléfono, internet) en el hospital San Sebastián y en los 9 Establecimientos de Salud, se ejecuta un presupuesto de **\$ 47.343,52.**

- Contratación de un gestor ambiental que realice el tratamiento integral de desechos biopeligrosos generados en los establecimientos de salud de primer nivel de atención y el hospital San Sebastián, y Servicios de Limpieza por un valor de **\$ 152.847,79**

FORTALECEMOS NUESTRA INFRAESTRUCTURA

Mantenimiento De Electrocardiógrafo, Mantenimiento De Equipos Odontológicos, Mantenimiento De Ventilador, Mantenimiento De La Cocina Y Horno, Mantenimiento del Ventilador Del Quirófano, Mantenimiento De Equipo Frigorífico por un valor de \$ **10.466,04**

Adquisición de Prendas de Protección, Ropa de Trabajo para Médicos del Barrio, Código de trabajo y funcionarios con un presupuesto ejecutado de \$ **17.974,70**

Adquisición de 2 calefones, Adquisición de 5 reguladores de oxígeno, adquisición de licuadoras, detectores de humo y extintores por un presupuesto ejecutado de \$ **3.374,43**

FORTALECEMOS NUESTRA INFRAESTRUCTURA

Adquisición de Formularios y Material de Imprenta por un presupuesto ejecutado de **\$ 13.660,04**

Adquisición Materiales de Oficina y Aseo para la dirección distrital, hospital San Sebastián y 9 Establecimientos de Salud, por un presupuesto ejecutado de **\$ 21.154,38**

Adquisición de Mobiliario Sillas, Mesas, Armario, Basureros, Silla Giratoria Y Coche Multiusos por un valor de **\$ 3.323,44**

FORTALECEMOS LA VIGILANCIA DE LA SALUD Y EL CONTROL DE ENFERMEDADES 2019

BACILOSCOPIAS REALIZADAS

2.057

Pacientes con pruebas de baciloscopias (2 pruebas c/u) para determinación de Tuberculosis; como resultado se diagnosticó 4 pacientes positivos, que son visitados por los médicos todos los días. 2 culminaron su tratamiento y los otros 2 culminan en el año 2020

TAMIZAJE PARA VIH REALIZADO

4.611

- ✓ pruebas a embarazadas 1.399
- ✓ pruebas durante el parto 109
- ✓ pruebas postparto 306
- ✓ pruebas por demanda espontanea 2.797

TAMIZAJE PARA SÍFILIS REALIZADO

1.596

Tamizajes realizados a pacientes embarazadas y durante el parto.

AMPLIACIÓN DE LA COBERTURA SANITARIA MIS MEJORES AÑOS

Existe un total de 207 beneficiarios adultos mayores en pobreza extrema de las diferentes parroquias del cantón:

- 9 en Sígsig
- 15 en Cutchil
- 135 en San Bartolomé
- 48 en San José de Raranga

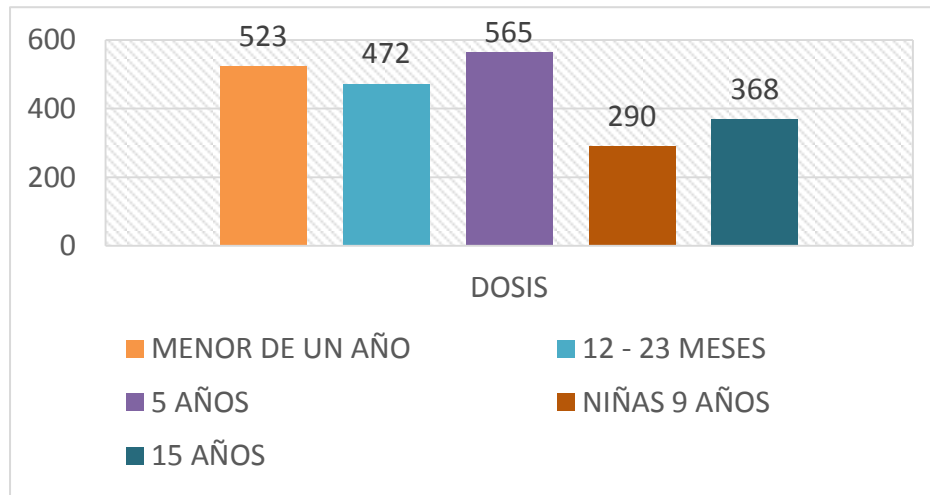
Se continúa con la Misión...



ESTRATEGIAS EMBLEMÁTICAS E INSTITUCIONALES

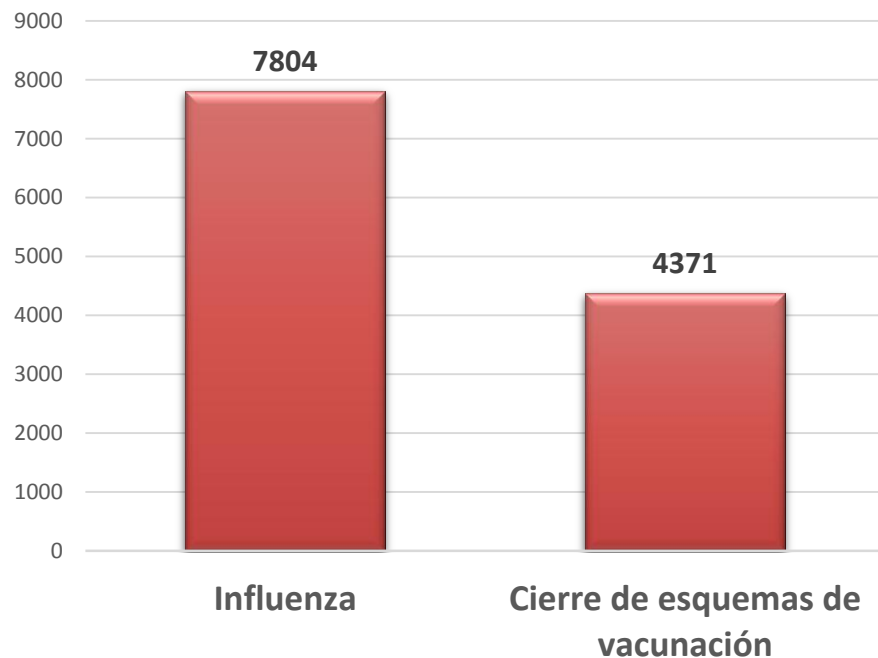
Dentro del esquema regular de vacunación administró **2.218** dosis a los diferentes grupos de edad.

0 a 11 meses	85%
12 a 23 meses	91%
5 años	100%
Niñas de 9 años	102%
15 años	65%
Embarazadas	41%



614 dosis
Vacuna contra tétanos a mujeres embarazadas

ESTRATEGIAS EMBLEMÁTICAS E INSTITUCIONALES



En la campaña contra la **influenza**, se aplicaron **7.804** dosis logrando alcanzar el **94%** de la población estimada.

Para la campaña **cierre de esquemas** a menores de 8 años se verificó la administración de biológicos a **4.371** usuarios, alcanzando el **100%** de la población estimada.

ESTRATEGIAS EMBLEMÁTICAS E INSTITUCIONALES



Lenin



EL GOBIERNO DE TODOS

AVANCE DE LA ESTRATEGIA MÉDICO DEL BARRIO

Contamos con 11 médicos especialistas en Medicina Familiar y Comunitaria en los establecimientos de salud de Primer Nivel, brindando atención médica integral a pacientes prioritarios y vulnerables:

Atenciones domiciliarias: **7.925**

Atenciones en comunidad: **783**

Atenciones en establecimiento: **10.795**

Atenciones en el programa Creciendo con Nuestros Hijos (MIES): **51**

Atenciones en el programa Centro de Desarrollo Infantil (MIES): **371**

Atenciones en Unidades Educativas: **306**

MINISTERIO DE SALUD PÚBLICA



Lenin



EL GOBIERNO DE TODOS

PROGRAMAS Y RECONOCIMIENTOS PARA LA PROMOCIÓN DE LA SALUD

Programa Municipios Saludables

El programa busca que los gobiernos locales trabajen para convertir la ciudad en una ciudad saludable. Consta de tres fases: adhesión, desarrollo y certificación.

La firma de la Carta de Intención se realizó por primera vez el 13 de diciembre del 2017 y se ratifica el 16 de julio del 2019.



Escuela de Participación Ciudadana

En el año 2019 se lleva a cabo la V Fase de la Escuela de Participación Ciudadana. Participaron un total de 273 ciudadanos de las 7 parroquias.

Los módulos impartidos fueron: Prevención y riesgos en el hogar y respuesta ciudadana al cambio climático; Soberanía, seguridad y cultura alimentaria con enfoque intercultural y de participación; Empoderamiento y corresponsabilidad ciudadana y políticas públicas en salud y Juntos frente a la respuesta del VIH



Reconocimiento de responsabilidad nutricional a restaurantes y cafeterías.

Reconocimiento implementado por el Ministerio de salud pública para posicionar a restaurantes y cafeterías como espacios donde se fomenten prácticas para una alimentación saludable. En diciembre del 2019 el restaurante El Rodal firmó la carta de intención para adherirse a este proceso, continuando con el proceso para la certificación en este año 2020.



PROGRAMAS Y RECONOCIMIENTOS PARA LA PROMOCIÓN DE LA SALUD

32 CLUBES
790 PARTICIPANTES

CLUB DE ADULTOS MAYORES: 9

TOTAL DE PARTICIPANTES: 392

**CLUB DE ADULTO MAYOR Y PERSONAS
CON DISCAPACIDAD: 1**

TOTAL DE PARTICIPANTES: 23

CLUB DE EMBARAZADAS: 9

TOTAL DE PARTICIPANTES: 116

CLUB DE MEDICINA ANCESTRAL : 2

TOTAL DE PARTICIPANTES: 9

**CLUB DE ADULTO MAYOR Y
ENFERMEDADES CRÓNICAS: 2**

TOTAL DE PARTICIPANTES: 80

CLUB DE ADOLESCENTES: 5

TOTAL DE PARTICIPANTES: 69

**CLUB DE PERSONAS CON
DISCAPACIDAD: 4**

TOTAL DE PARTICIPANTES: 101

POLÍTICAS Y PLANES PARA LA PROMOCIÓN DE LA SALUD Y PREVENCIÓN DE ENFERMEDADES

DESDE UN ENFOQUE DE
DETERMINANTES SOCIALES DE LA
SALUD

**Existen 8 Comités
Ciudadanos Locales de Salud**

Se trabajó en temas como:

- Consumo de alcohol y otras sustancias
- Embarazo en adolescentes
- Calidad del agua
- Recolección de desechos.

EDUCACIÓN Y COMUNICACIÓN PARA LA PROMOCIÓN DE LA
SALUD

Se realizaron un total de 756 acciones educomunicacionales

- Ambiente y salud (lavado de manos, uso adecuado de plaguicidas, recolección de desechos, cambio climático): 103
- Soberanía alimentaria (alimentación por ciclos de vida, lactancia materna, suplementación): 184
- Salud mental (consumo de alcohol y drogas, violencia, prevención del suicidio, bullying, proyecto de vida): 95
- Salud sexual y reproductiva (prevención de embarazo en adolescentes, métodos anticonceptivos, Infecciones de transmisión sexual y VIH): 128
- Otros temas (interculturalidad, actividad física, hábitos de higiene): 246

PROMOCIÓN DE LA NUTRICIÓN, SEGURIDAD Y SOBERANÍA ALIMENTARIA.

SUPLEMENTACIÓN NUTRICIONAL

- Se realiza para reducir el índice de Carencia Nutricional en Ecuador.
- Se suplementa con micronutrientes en polvo (CHIS PAZ) desde los 6 hasta los 23 meses de edad.
- La suplementación con vitamina A se realiza en niños de 6 a 24 meses (100 000 UI vía oral cada 6 meses y en niños mayores de 12 meses y hasta 59 meses (200 000 UI vía oral).

CHISPAZ

TOTAL ATENDIDOS: 873

TOTAL SUPLEMENTADOS: 808

% DE SUPLEMENTACIÓN: 92,55%

VITAMINA A

TOTAL ATENDIDOS: 1975

TOTAL SUPLEMENTADOS: 1772

% DE SUPLEMENTACIÓN: 89,72%

Fomentar la lactancia materna exclusiva es otra de las estrategias del Ministerio de Salud Pública para prevenir la desnutrición infantil. En el año 2019, de 372 niños hasta los seis meses, 342 recibieron lactancia materna exclusiva, representando el 91,94%

PROMOCIÓN DE LA NUTRICIÓN, SEGURIDAD Y SOBERANÍA ALIMENTARIA.

PORCENTAJES DE DESNUTRICIÓN EN EL CANTÓN SÍGSIG DESNUTRICIÓN CRÓNICA (Baja talla para la edad)

	ALTA TALLA	BAJA TALLA	BAJA TALLA SEVERA	NORMAL	TOTAL	%ALTA TALLA	%BAJA TALLA	%BAJA TALLA SEVERA	%NORMAL	% DESNUTRICIÓN CRÓNICA
01D08	9	545	163	1630	2347	0,38%	23,22%	6,95%	69,45%	30,17%
LUDO	1	72	25	107	205	0,49%	35,12%	12,20%	52,20%	47,32%
SARAR	2	7		60	69	2,90%	10,14%	0,00%	86,96%	10,14%
CENTRO URBANO SIGSIG	1	123	20	575	719	0,14%	17,11%	2,78%	79,97%	19,89%
ZHIMBRUG		24	9	126	159	0,00%	15,09%	5,66%	79,25%	20,75%
GUEL		20	6	79	105	0,00%	19,05%	5,71%	75,24%	24,76%
JIMA		84	22	176	282	0,00%	29,79%	7,80%	62,41%	37,59%
SAN BARTOLOME		72	31	186	289	0,00%	24,91%	10,73%	64,36%	35,64%
CUTCHIL		15	5	93	113	0,00%	13,27%	4,42%	82,30%	17,70%
SAN JOSE DE RARANGA	2	77	26	129	234	0,85%	32,91%	11,11%	55,13%	44,02%

PROMOCIÓN DE LA NUTRICIÓN, SEGURIDAD Y SOBERANÍA ALIMENTARIA.

PORCENTAJES DE DESNUTRICIÓN EN EL CANTÓN SÍGSIG DESNUTRICIÓN GLOBAL (Bajo Peso para la Edad)

	Bajo Peso	Bajo Peso Severo	Normal	Peso Elevado para la Edad	Total general	%Bajo Peso	%Bajo Peso Severo	%Normal	%Peso Elevado para Edad	% Desnutrición Global
01D08	124	22	2183	18	2347	5,28%	0,94%	93,01%	0,77%	6,22%
LUDO	15	1	189		205	7,32%	0,49%	92,20%	0,00%	7,80%
SARAR	6		63		69	8,70%	0,00%	91,30%	0,00%	8,70%
CENTRO URBANO SIGSIG	29	3	681	6	719	4,03%	0,42%	94,71%	0,83%	4,45%
ZHIMBRUG	2		155	2	159	1,26%	0,00%	97,48%	1,26%	1,26%
GUEL	4		101		105	3,81%	0,00%	96,19%	0,00%	3,81%
JIMA	15	2	264	1	282	5,32%	0,71%	93,62%	0,35%	6,03%
SAN BARTOLOME	13	2	271	3	289	4,50%	0,69%	93,77%	1,04%	5,19%
CUTCHIL	5	2	105	1	113	4,42%	1,77%	92,92%	0,88%	6,19%
SAN JOSE DE RARANGA	12	2	218	2	234	5,13%	0,85%	93,16%	0,85%	5,98%

PROMOCIÓN DE LA NUTRICIÓN, SEGURIDAD Y SOBERANÍA ALIMENTARIA.

PORCENTAJES DE DESNUTRICIÓN EN EL CANTÓN SÍGSIG DESNUTRICIÓN AGUDA (Peso / Talla)

	Emaciado	Normal	Obesidad	Sobrepeso	Severamente Emaciado	Total general	% Emaciado	%Normal	%Obesidad	%Severamente Emaciado	%Sobrepeso	% Desnutrición Aguda	% Sobrepeso + %Obesidad
SIGSIG	22	2147	38	133	7	2347	0,94%	91,48%	1,62%	0,30%	5,67%	1,24%	7,29%
LUDO		188	3	13	1	205	0,00%	91,71%	1,46%	0,49%	6,34%	0,49%	7,80%
SARAR	9	54	1	4	1	69	13,04%	78,26%	1,45%	1,45%	5,80%	14,49%	7,25%
CENTRO URBANO	6	674	13	26		719	0,83%	93,74%	1,81%	0,00%	3,62%	0,83%	5,42%
ZHIMBRUG		147	4	8		159	0,00%	92,45%	2,52%	0,00%	5,03%	0,00%	7,55%
GUEL		89	3	12	1	105	0,00%	84,76%	2,86%	0,95%	11,43%	0,95%	14,29%
JIMA	2	248	6	25	1	282	0,71%	87,94%	2,13%	0,35%	8,87%	1,06%	10,99%
SAN BARTOLOME	1	262	4	22		289	0,35%	90,66%	1,38%	0,00%	7,61%	0,35%	9,00%
CUTCHIL	1	109	1	2		113	0,88%	96,46%	0,88%	0,00%	1,77%	0,88%	2,65%
SAN JOSE DE RARANGA	2	216	2	13	1	234	0,85%	92,31%	0,85%	0,43%	5,56%	1,28%	6,41%

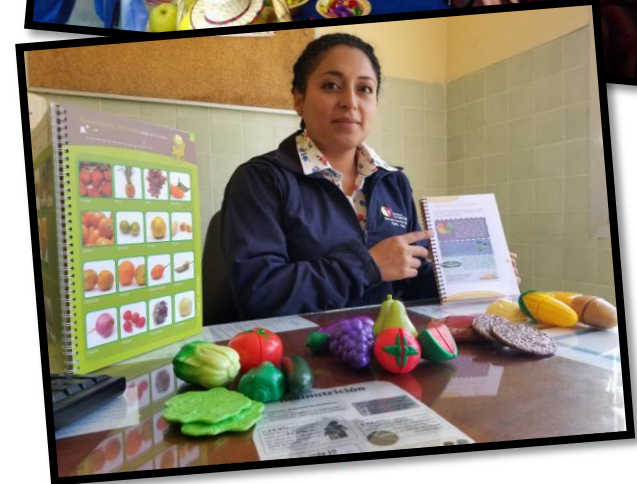
PROMOCIÓN DE LA NUTRICIÓN, SEGURIDAD Y SOBERANÍA ALIMENTARIA.

BARES ESCOLARES

El seguimiento a bares escolares se realiza con el objetivo de controlar el cumplimiento de los parámetros higiénicos e indicadores nutricionales que permitan que los alimentos que se expenden sean sanos, nutritivos e inocuos.

El 100% de bares escolares del cantón fueron supervisados.

Se realizaron 32 supervisiones en total a los 16 establecimientos que tienen bares escolares.



PROMOCIÓN DE LA NUTRICIÓN, SEGURIDAD Y SOBERANÍA ALIMENTARIA.

OPERATIVO MSP-MIES

A través de la articulación intersectorial entre el Ministerio de inclusión económica y Social (MIES) y el Ministerio de salud Pública (MSP) para la atención en salud y nutrición de niños pertenecientes a los Centros de Diagnóstico Integral (CDI) y el programa Creciendo con Nuestros Hijos (CNH), fueron atendidos 888 niños de 0 a 3 años de edad, con el fin de evitar la desnutrición infantil.



PRODUCCIÓN ESTABLECIMIENTOS DE SALUD MSP

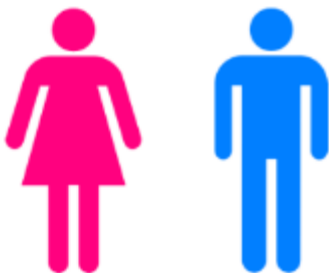
ATENCIÓN EN SALUD ORAL

- Se realizaron a nivel distrital **10.908** consultas preventivas y **8.414** de morbilidad.
- El Hospital San Sebastián realizó un total de **413** tratamientos de endodoncias.
- Se aplicaron un total de **4.759** sellantes de fosas y fisuras en piezas dentales sanas a fin de prevenir la caries dental.



PRODUCCIÓN ESTABLECIMIENTOS DE SALUD MSP

Se han atendido **117.767** consultas médicas en todos los Centros de Salud de esta Dirección Distrital, a **37.438** Mujeres y **19.865** Hombres.



ESTABLECIMIENTO	PREVENCIÓN	MORBILIDAD	TOTAL
CENTRO URBANO SIGSIG	12724	17788	30512
HOSPITAL SAN SEBASTIAN	1987	14437	16424
LUDO	4133	1863	5996
CUTCHIL	3810	4718	8528
SAN BARTOLOME	7684	5062	12746
JIMA	10970	5807	16777
SARAR	1305	1563	2868
SAN JOSE DE RARANGA	6231	3716	9947
ZHIMBRUG	3856	4746	8602
GUEL	1768	3599	5367
TOTAL	54468	63299	117767

PROVISIÓN DE SERVICIOS DE SALUD

GESTANTES

PRIMER NIVEL

- Durante el 2019 se realizaron **541** captaciones a gestantes, **2.745** consultas preventivas en Primer Nivel
- Se registraron **1.794** consultas post parto.
- Se entregaron **62.285** dosis de Hierro + Ácido Fólico.

SEGUNDO NIVEL

- Se atendieron **1.441** consultas preventivas en el Hospital San Sebastián.
- Se atendieron **316** partos de los cuales **182** fueron normales y **25** complicados, mientras que se realizaron **109** cesáreas.



PROVISIÓN DE SERVICIOS DE SALUD

NIÑOS

- Se atendieron **16.910** consultas a menores de 5 años tanto en primero como en segundo nivel.
- Se entregaron **9.216** dosis de Vitamina A en cápsulas y **54.925** sobres de Hierro (Chispaz)



PROVISIÓN DE SERVICIOS DE SALUD

ADOLESCENCIA

- Se atendieron **6.205** consultas preventivas a adolescentes entre 10 y 19 años y **5.976** consultas en morbilidad.
- Se brindó atención integral a adolescentes en los establecimientos de salud para los adolescentes brindando la asesoría y atención según su requerimiento.



PROVISIÓN DE SERVICIOS DE SALUD

ADULTOS MAYORES

- Se atendieron **54.468** consultas preventivas a usuario de 65 años y más; y **18.798** consultas en morbilidad en todos los establecimientos de salud.
- **84 Carnet** entregados a personas son discapacidad.
- Mediante visitas domiciliarias el seguimiento a adultos mayores con enfermedades crónicas, cuidados paliativos, prescripción de ayudas técnicas, agendamiento de citas para carnetización a personas con discapacidad, referencias a hospitales generales, charlas educativas, prevención de complicaciones, curación y rehabilitación según el caso.



PROVISIÓN DE SERVICIOS DE SALUD - AYUDAS TÉCNICAS

AYUDAS TÉCNICAS



TOTAL 65 AYUDAS
TÉCNICAS

TRABAJO SOCIAL

990 ACTIVIDADES
REALIZADAS

TOTAL DE PACIENTES
BENEFICIARIOS:
1.438

PROVISIÓN DE SERVICIOS DE SALUD

GRUPOS PRIORITARIOS

Los médicos especialistas del Primer Nivel brindaron atención a **20.231** usuarios, detallando que:

- **1.249** fueron realizadas a menores de 1 año
- **5.576** a adultos mayores
- **984** atenciones integrales a gestantes
- **2.781** atenciones a personas con discapacidad
- **83** atenciones a personas que han sido víctimas de violencia
- **123** atenciones a personas con enfermedades catastróficas o raras.



SERVICIOS DE LA LÍNEA 171



- Opción 1: Agendamiento
- Opción 2: Asesoría
- Opción 3: Gestión de requerimientos e inconformidades
- Opción 4: Discapacidades

Servicios opción 3



Canal accesible para el ciudadano



Registra sus felicitaciones, inconformidades, denuncias, y requerimientos.

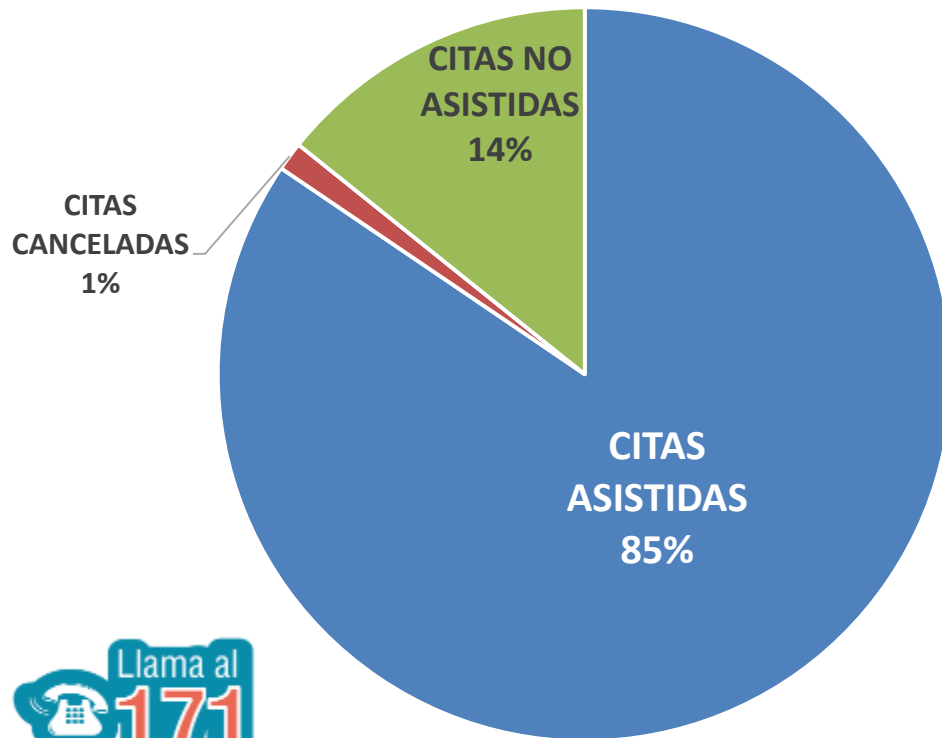


Genera información útil para tomar decisiones y acciones de mejora para la calidad de los servicios.



Mecanismo objetivo e independiente para registrar las inconformidades sobre los servicios de salud.

SERVICIOS DE LA LÍNEA 171



CITAS ASISTIDAS	CITAS CANCELADAS	CITAS NO ASISTIDAS
14.881	224	2.508

**Durante el año
2019 se
agendaron
17.613 citas.**



INTERVENCIONES PARA MEJORAR LA GOBERNANZA Y GESTIÓN DEL SNS

- Articulación con la Micro red de la cuenca del río Paute (Paute-Gualaceo – Sígsig) con la finalidad de garantizar la prestación de servicios cuando la demanda sobrepasa la capacidad instalada.
- Activación de la RPIS y complementaria en los casos requeridos con el objetivo de dar continuidad a la atención y buscando la resolutivez de los mismos.

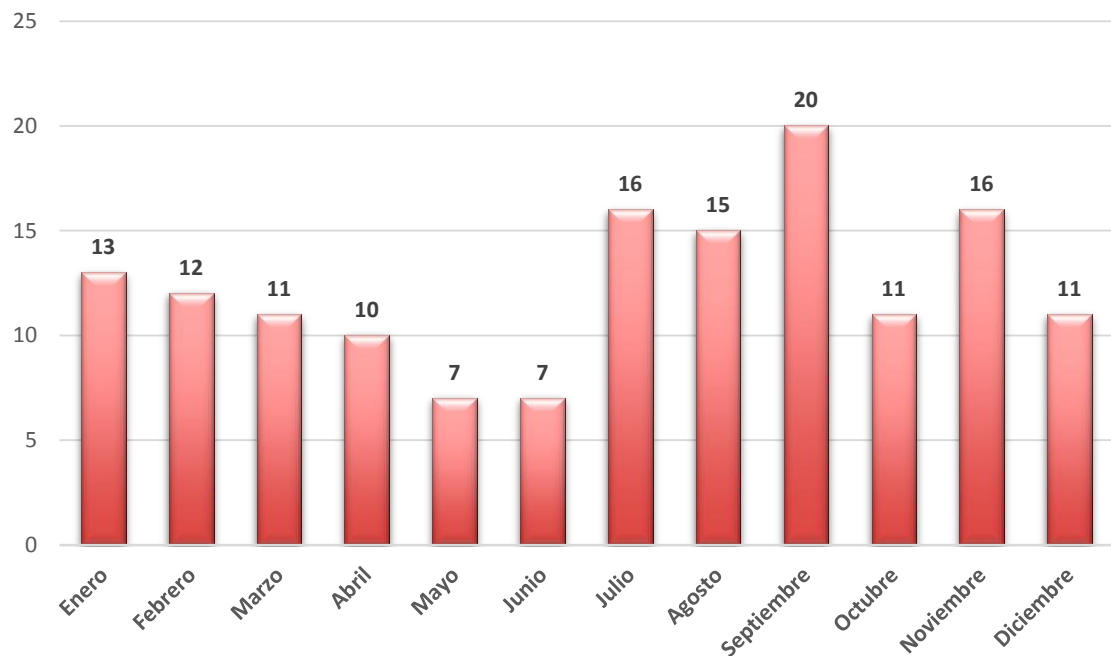


ARTICULACIÓN FUNCIONAL DE LA RPIS-RPC



ARTICULACIÓN RPIS DERIVACIONES (ATENCIÓNES)

CASOS ACTIVADOS SISTEMA DE RED PÚBLICA INTEGRAL DE SALUD AÑO 2019



149 Casos
activados y
coordinados durante
el año 2019

HACIA LA TRANSFORMACIÓN DIGITAL



Conectividad: En el año 2019 se ejecutó \$ 26.196,10 en servicios de internet y telefonía.

Internet: Todos los Establecimientos de Salud y Administrativos de la Dirección Distrital 01D08 cuentan con servicio para el manejo de herramientas web y medios de comunicación que se utilizan en el Ministerio de Salud para la atención a los pacientes.



Teléfono: Todos los Establecimientos de Salud cuentan con servicio de forma directa o satelital para poder realizar el proceso de agendamiento, uso del 171, generación de turnos entre otros.

HACIA LA TRANSFORMACIÓN DIGITAL

Equipamiento: La Coordinación Zonal entregó un total de 4 equipos de computación en el 2019 cubriendo la brecha faltante de equipamiento el cual tiene un costo de **\$ 3.940,00.**

Mantenimiento preventivo de equipos: En 2019 se cumplió con el **100%** de mantenimientos preventivos tanto de computadores como impresoras, invirtiendo **\$1.314,63**

Infraestructura de red: Junto con la Coordinación Zonal de Tecnologías se trabajo para el levantamiento de información para mejorar la infraestructura de red del Centro Urbano dispositivos que serán instalados en este año.

SEGUNDO NIVEL DE ATENCIÓN – SERVICIOS

413 Tratamientos de endodoncias uni, bi y multiradiculares.

847 Electrocardiogramas

12.390
atenciones en
emergencia

241 intervenciones quirúrgicas planificadas

166 intervenciones quirúrgicas urgentes

2.025 Ecografías

316 partos
182 normal
25 complicados
109 cesárea
7 posición cuclillas (Parto Intercultural)



RAYOS X

4.814 radiografías
386 Rayos X Dentales

80.242 Prescripciones
médicas - medicamentos

27.436 Raciones
Alimenticias

SEGUNDO NIVEL DE ATENCIÓN

**13.478 Atenciones en
Consulta Externa**



10.768 atenciones médicas

**1.660 atenciones
odontológicas**

**1.050 atenciones
psicológicas**

**124.459 determinaciones
en laboratorio**



12.599 Hematologías

**2.066 bacteriológicos y
microbiológico**

79.518 Química Sanguínea

5.542 Exámenes de heces

8.393 Exámenes de orina



**16.341 beneficiarios
de otros exámenes
especiales como:**

**Torch- T3, T4, TSH
(Hormonas Tiroideas),
hemoglobina**

**glicosiladas, PSA total
y libre (Próstata)
derivados al H.**

Vicente Corral M.

GRACIAS



Lenín

