

# TEMA

## DIRECCIÓN DISTRITAL 05D04 PUJILI-SAQUISILI



# RENDICIÓN DE CUENTAS 2019



# INVERSIÓN EN SALUD PÚBLICA

## GRUPO DE GASTO INVERSIÓN EN SALUD Y ENTIDAD AL 31 DE DICIEMBRE DE 2019

ENTIDAD	ÁREAS, PROGRAMAS Y PROYECTOS	PRESUPUESTO CODIFICADO	PRESUPUESTO EJECUTADO	% EJECUTADO
Dirección Distrital 050D4 Pujilí Saquisilí-Salud	PROGRAMA DE REFORMA INSTITUCIONAL DE LA GESTION PUBLICA (BENEFICIO POR JUBILADO)	106200	106200	100
Dirección Distrital 050D4 Pujilí Saquisilí-Salud	REESTRUCTURACIÓN INTEGRAL E INNOVACIÓN TECNOLÓGICA DEL SISTEMA NACIONAL DE SALUD	6843,76	6843,76	100
Dirección Distrital 050D4 Pujilí Saquisilí-Salud	ATENCIÓN INTEGRAL E INTEGRADORA A PERSONAS CON DISCAPACIDAD REHABILITACIÓN Y CUIDADOS ESPECIALES EN SALUD	1582,22	1582,22	100
Dirección Distrital 050D4 Pujilí Saquisilí-Salud	NUTRICIÓN. POLITICAS DE IGUALDAD	8746,64	8746,64	100
TOTAL		123.372,62	123.372,62	100

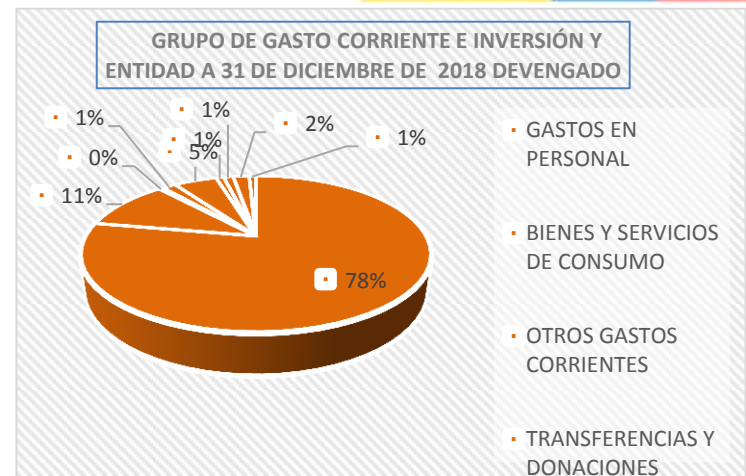
Se procedió a revisar en el **Sistema de Administración Financiera e-SIGEF** del Ministerio de Finanzas la asignación presupuestaria, ante la cual esta Institución en el año 2019 alcanzó el 100% de ejecución establecidos en valores USD 123.372,62, correspondiente a gasto de inversión.

Fuente: e-SIGEF 31/12/2019

# GRUPO DE GASTO CORRIENTE EN SALUD Y ENTIDAD AL 31 DE DICIEMBRE DE 2019



ENTIDAD	GRUPO DE GASTO	DESCRIPCIÓN	CODIFICADO	DEVENGADO	%EJECUTADO
Dirección Distrital 05D04 Pujilí Saquisilí-Salud	510000	GASTOS EN PERSONAL	7196870,53	7195969,53	99,99
Dirección Distrital 05D04 Pujilí Saquisilí-Salud	530000	BIENES Y SERVICIOS DE CONSUMO	976462,09	976462,05	100,00
Dirección Distrital 05D04 Pujilí Saquisilí-Salud	570000	OTROS GASTOS CORRIENTES	49555,41	49555,41	100,00
Dirección Distrital 05D04 Pujilí Saquisilí-Salud	580000	TRANSFERENCIAS Y DONACIONES CORRIENTES	141812,41	141812,41	100,00
Dirección Distrital 05D04 Pujilí Saquisilí-Salud	710000	GASTOS EN PERSONAL PARA INVERSIÓN	456139,96	456139,96	100,00
Dirección Distrital 05D04 Pujilí Saquisilí-Salud	730000	BIENES Y SERVICIOS PARA INVERSIÓN	81088,94	80704,69	99,53
Dirección Distrital 05D04 Pujilí Saquisilí-Salud	750000	OBRAS PÚBLICAS	101159,88	101119,65	99,96
Dirección Distrital 05D04 Pujilí Saquisilí-Salud	840000	BIENES DE LARGA DURACIÓN	195512,6	170812,1	87,37
Dirección Distrital 05D04 Pujilí Saquisilí-Salud	990000	OTROS PASIVOS	71784,26	71784,26	100,00
		TOTAL	9270386,08	9244360,06	99,72



Con corte al 31 de diciembre del 2018 se procedió a realizar el análisis de la Cédula Presupuestaria del **Sistema de Administración Financiera e-SIGEF** del Ministerio de Finanzas, ante lo cual la Dirección Distrital 05D04 Pujilí Saquisilí-Salud ha alcanzado el 99.72% establecidos en valores USD 9.244.360,06, tanto de presupuestos corriente como de inversión.



# INFRAESTRUCTURA Y EQUIPAMIENTO SANITARIO

- Se realizó la repotenciación de los Centros de Salud Pílalo y Canchagua por un monto cada uno de \$136.425,61 y \$90.854,41 respectivamente.



## PRODUCCIÓN ESTABLECIMIENTOS DE SALUD

DESCRIPCIÓN	TOTAL
ATENCIÓNES POR TIPO DE PROFESIONAL	167709
MÉDICO/A	114820
OBSTETRIZ/A	9433
PSICÓLOGO/A	1918
NUTRICIONISTA	1697
ODONTÓLOGO/A	39841
<b>CONSULTAS</b>	<b>338446</b>
PREVENCIÓN	181714
MORBILIDAD	156732
<b>EMERGENCIAS</b>	<b>45668</b>
MEDICO	42249
OBSTETRIZ	3419
<b>PARTOS</b>	<b>578</b>
PARTOS NORMALES	470
PARTOS COMPLICADOS	39
PARTOS CESAREAS	69

# PRESTACIÓN DE SERVICIOS DE SALUD POR CICLO DE VIDA

## COBERTURAS 2019

GRUPO ETÁREO	POBLACION	PREVENCIÓN				MORBILIDAD		
		PRIMERAS	SUBSECUENTES	COBERTURA	CONCENTRACIÓN	PRIMERAS	SUBSECUENTES	COBERTURA
<b>COBERTURA TOTAL</b>	<b>109975</b>	<b>83397</b>	<b>89126</b>	<b>75,8</b>		<b>99361</b>	<b>34576</b>	<b>90,3</b>
< 1 año	2360	2436	4768	103,2	3	3330	650	141,1
1 - 4 años	9468	2874	9096	30,4	4	8255	1751	87,2
5 - 9 años (Escolares)	11940	4837	5961	40,5		6886	930	57,7
Adolescentes 10 - 14 años	11673	5403	4193	46,3		5637	609	48,3
Adolescentes 15 - 19 años	10760	6165	6258	57,3		5177	761	48,1
Adultos 20 - 64 años	55140	26605	35920	48,3		35675	9465	64,7
Adultos mayores 65 años y más	8635	5568	11150	64,5		12325	11178	142,7
Embarazadas	2951	1991	6816	67,5	4	2471	679	83,7
Control postparto	2951	1181		40,0		55	12	1,9
Planificación familiar - MEF 10 a 49 años	33747	9500	7278	28,2				
D.O.C. uterino (35 a 64 años)	16001	362		2,3				
D.O.C. mamario (25 a 64 años)	24213	519		2,1				

## Esta enfocado en la aplicación de:

- Manuales del Modelo de Atención Integral de Salud (MAIS) – Tercera Edición.
- Normas de Atención de Cuidados Paliativos.
- Guías de Prevención de Escaras.
- Muestrarios de Métodos Anticonceptivos.
- Lineamientos Operativos MAIS – RPIS.
- Guías de Práctica Clínica – Diagnóstico y Tratamiento de Episodio Depresivo en Adultos.
- Guías de Práctica Clínica – Trastorno del Espectro Autista en Niños y Adolescentes.
- Guías de Práctica Clínica – Enfermedad Renal Crónica.
- Guía de Práctica Clínica – Trastornos Hipertensivos en el Embarazo.



## GOBERNANZA Y NORMATIZACIÓN

### Pacientes transferidos

- Norma del sistema de Referencia y Contrareferencia al personal del Distrito 05D04 Salud.
- A través de la Estrategia “Médico del Barrio y su Equipo de Atención Integral de Salud” del Distrito 05D04 Pujilí Saquisilí Salud, fueron referidos al establecimiento de segundo nivel de atención (Hospital General Latacunga), aproximadamente 1288 pacientes vulnerables, para la atención con los Médicos Especialistas.

## Donación de sangre

- Manejo de Hemocomponentes - Hemofílicos a través del personal del Hospital Rafael Ruiz de Pujilí con la supervisión del Comité de Medicina Transfusional.
- Actividades de sensibilización sobre la importancia de Donación de Sangre Voluntaria, en todos los establecimientos de salud del Distrito 05D04 Pujilí Saquisilí Salud.
- Capacitaciones de la Guía de Práctica Clínica – Transfusión de Sangre y sus componentes en las reuniones de la Red Pública Integral de Salud (RPIS) Distrital.
- Acompañamiento a la campaña de Donación Voluntaria de Sangre organizada por las Autoridades del Programa Nacional de Sangre de la Coordinación Zonal 3 Salud, realizada en la ciudad de Ambato, el 26 de Abril del 2019.
- Campaña de Donación Voluntaria de Sangre Distrital organizada por el responsable de Gobernanza del Distrito 05D04 Pujilí Saquisilí Salud, realizada en las instalaciones del Hospital Rafael Ruiz de Pujilí, el 29 de Octubre del 2019.

## MUERTE MATERNA



Ministerio de Salud Pública

MINISTERIO DE SALUD PÚBLICA  
VICEMINISTERIO DE ATENCIÓN INTEGRAL DE SALUD  
SUBSECRETARÍA NACIONAL DE PROVISIÓN DE SERVICIOS DE SALUD

REPORTE DE ACTIVIDADES DE EMBARAZADAS CON RIESGO EN ESTABLECIMIENTOS DE SALUD DE PRIMER NIVEL

IDENTIFICACIÓN DE LAS UNIDADES DE SALUD POR ZONA					1			
ZONA	PROVINCIA	DISTRITO	MES	TOTAL DE EMBARAZOS ESPERADOS	CENSO DE MUJERES EMBARAZADAS			
					mujeres embarazadas, censadas en el ESPN	Número de Mujeres riesgo bajo	Número de Mujeres riesgo alto	Número de Mujeres riesgo muy alto
3	COTOPAXI	05D04	ENERO	2951	158	121	34	3
3	COTOPAXI	05D04	FEBRERO	2951	135	126	9	0
3	COTOPAXI	05D04	MARZO	2951	91	78	11	2
4	COTOPAXI	05D04	ABRIL	2951	110	96	13	1
3	COTOPAXI	05D04	MAYO	2951	169	127	33	9
3	COTOPAXI	05D04	JUNIO	2951	207	145	58	4
3	COTOPAXI	05D05	JULIO	2951	170	108	61	1
3	COTOPAXI	05D06	AGOSTO	2951	174	91	80	3
3	COTOPAXI	05D07	SEPTIEMBRE	2951	132	42	84	6
3	COTOPAXI	05D08	OCTUBRE	2951	182	81	97	4
3	COTOPAXI	05D09	NOVIEMBRE	2951	226	102	123	1
3	COTOPAXI	05D10	DICIEMBRE	2951	237	168	68	1
				<b>TOTAL</b>	<b>1991</b>	<b>1285</b>	<b>671</b>	<b>35</b>

## MUERTE MATERNA

Durante el año 2019 el Distrito 05D04 debería haber captado 2951 esperados según datos poblacionales, cumpliendo con la captación de 1991 embarazos que corresponden al 67.46%, a pesar de haber implementado en todas las Unidades Operativas del Distrito 05D04 Pujilí –Saquisilí-Salud la Estrategia de Reducción de la Muerte Materna Neonatal como son mapas, radares, tarjeteros y seguimiento, estrategia puerta a puerta a gestantes de riesgo, dentro de los nudos críticos para no poder conseguir el porcentaje solicitado son:

- Negación de la Población en las comunidades indígenas al acceso de la atención.
- Aún se mantiene un gran porcentaje partos no Institucionales atendidos por las Parteras mismas que actualmente son legitimadas pero no reportan los controles que realizan en algunos casos.
- Situación sociocultural.

# ANALISIS DE COBERTURAS DE VACUNACION 2019



- Ecuador se encuentra dentro de los países a nivel mundial comprometido para la erradicación de la polio para lo cual se requiere que las coberturas de vacunación sean epidemiológicamente útiles, es decir alcanzar una cobertura del 95% y más.
- El gráfico demuestra que no llegamos a la cobertura que nos garantice que la población objetivo se encuentre protegida contra la poliomielitis, difteria, tétanos y tosferina observándose que se llegó a una cobertura del 64%.



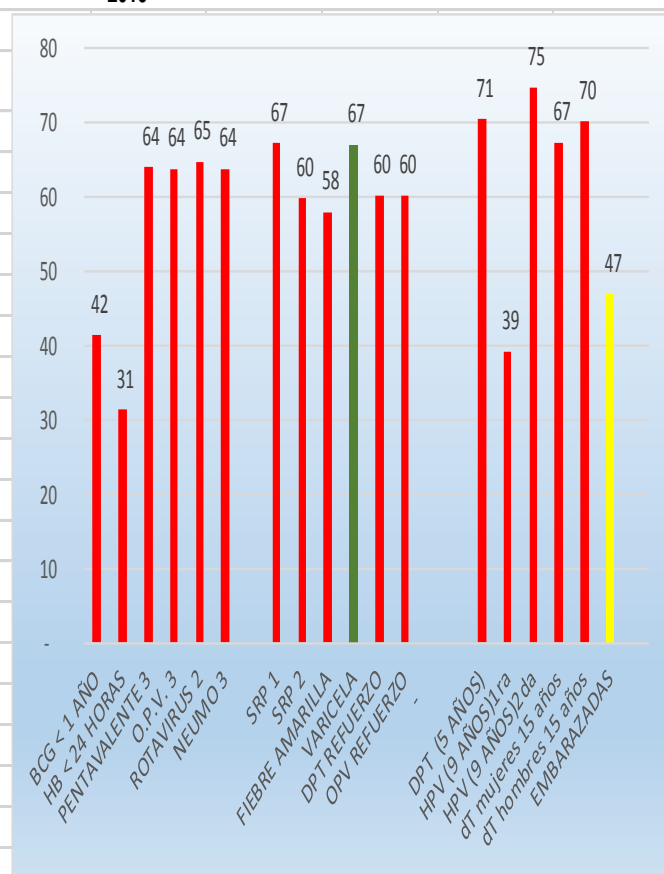
MINISTERIO DE SALUD PUBLICA/DIRECCION ZONAL 3

ESTRATEGIA NACIONAL DE INMUNIZACIONES

DISTRITO 05D04 PUJILI-SAQUISLI

2019

BIOLOGICO	DOSIS	
	POBLACIÓN	%
BCG < 1 AÑO	980	42
HB < 24 HORAS	741	31
PENTAVALENTE 3	1.511	64
O.P.V. 3	1.508	64
ROTA VIRUS 2	1.532	65
NEUMO 3	1.510	64
SRP 1	1.589	67
SRP 2	1.415	60
FIEBRE AMARILLA	1.373	58
VARICELA	1.586	67
DPT REFUERZO	1.426	60
OPV REFUERZO	1.426	60
DPT (5 AÑOS)	2.374	71
HPV (9 AÑOS)1ra	1.178	39
HPV (9 AÑOS)2da	1.178	75
dT mujeres 15 años	1.085	67
dT hombres 15 año	1.114	70
EMBARAZADAS	2.950	47



La eliminación del Sarampión , Rubeola y síndrome de Rubeola Congénita, actividad que se realiza en el mundo, requiere mantener una cobertura de mas del 95% y mas.

En el grafico se observa la cobertura de SRP 2 es de 60 %, lo que denota un riesgo alto de producirse la enfermedad por reintroducción del virus.

# CAMPAÑA CIERRE DE ESQUEMAS

Rendición de CUENTAS 2019

POBLACION OBJETO	POBLACION CAPTADA	COBERTURA
18972	11411	60%

El objetivo principal de la campaña Cierre de Esquemas, fue verificar el antecedente vacunal de todos los niños menores de 8 años y asegurar que todos estén inmunizados con vacuna Poliomielítica, Sarampión, Tétanos, Difteria y Tosferina.

UNIDAD OPERATIVA	EDAD								
	0	1	2	3	4	5	6	7	TOTAL
ANGAMARCA	41	44	64	59	60	43	38	26	375
CANCHAGUA	52	51	49	52	49	66	75	59	453
CASA QUEMADA	16	10	25	17	26	28	18	8	148
CENTRO DE SALUD SAQUISILI	518	512	312	278	327	355	345	373	3020
COCHAPAMBA	59	53	45	61	57	41	34	26	376
EL TINGO (LA ESPERANZA)	64	51	74	66	69	64	63	66	517
GUANGAJE	64	49	52	44	65	63	75	62	474
LA VICTORIA	80	59	65	49	46	65	52	43	459
PILALO	27	30	36	30	28	27	31	34	243
PUJILI	533	627	542	515	564	490	418	311	4000
YACUMBAMBA	74	66	68	70	83	60	75	69	565
ZUMBAHUA	106	88	81	91	87	122	97	109	781
Total general	1634	1640	1413	1332	1461	1424	1321	1186	11411

DIRECCIÓN DISTRITAL 05D04 PUJILÍ SAQUISILÍ

**CAMPAÑA DE VACUNACIÓN CONTRA LA INFLUENZA**

DEL 18 DE NOVIEMBRE DE 2019 AL 29 DE FEBRERO DEL 2020

GRUPO ETÁREO / PRIORITARIO	POBLACIÓN OBJETO	DOSIS APLICADAS	COBERTURA %
6 A 11 MESES 1RA. DOSIS	944	289	
6 A 11 MESES 2DA. DOSIS	944	31	3,3
1 AÑO (12 A 23 MESES)	2231	673	30,2
2 AÑOS (24 A 35 MESES)	2246	616	27,4
3 AÑOS (36 A 47 MESES)	2013	647	32,1
4 AÑOS (48 A 59 MESES)	2018	879	43,6
65 AÑOS Y MÁS	6476	3323	51,3
EMBARAZADAS	1843	533	28,9
PUÉRPERAS	1843	203	11,0
PERSONAL DE SALUD	382	128	33,5
ENFERMOS CRÓNICOS (5 A 64 AÑOS)	9582	2386	24,9
PPL	0	0	0,0
PERSONAS CON DISCAPACIDAD	1432	671	46,9
<b>TOTAL</b>	<b>31011</b>	<b>10379</b>	<b>32,5</b>

Fuente: Reporte semanal U.O.

Elaborado por: ESTADÍSTICA DISTRITAL

MINISTERIO DE SALUD PÚBLICA DEL ECUADOR

La tabla reflejan que los niños de 6 meses a 35 meses de edad, no alcanzan coberturas que garanticen protección a esta población contra la influenza.

La cobertura general alcanzada es del 32.5%, cobertura baja ya que según los lineamientos emitidos por MSP, para esta campaña se debía estar en un 60% al finalizar el mes de diciembre del 2019.



## ESTRATEGIA DE PREVENCIÓN Y CONTROL TUBERCULOSIS 2019

- Durante el 2019 el Distrito 05D04 captó 643 sintomáticos respiratorios de los cuales se detectaron 15 casos de Tb, 2 de ellos fueron referidos a los Distritos a los que pertenecían
- 13 con tratamiento directamente observado atención integral (Psicología, nutrición, medicina interna, audiometría)

# ESTRATEGIA DE PREVENCIÓN Y CONTROL VIH 2019

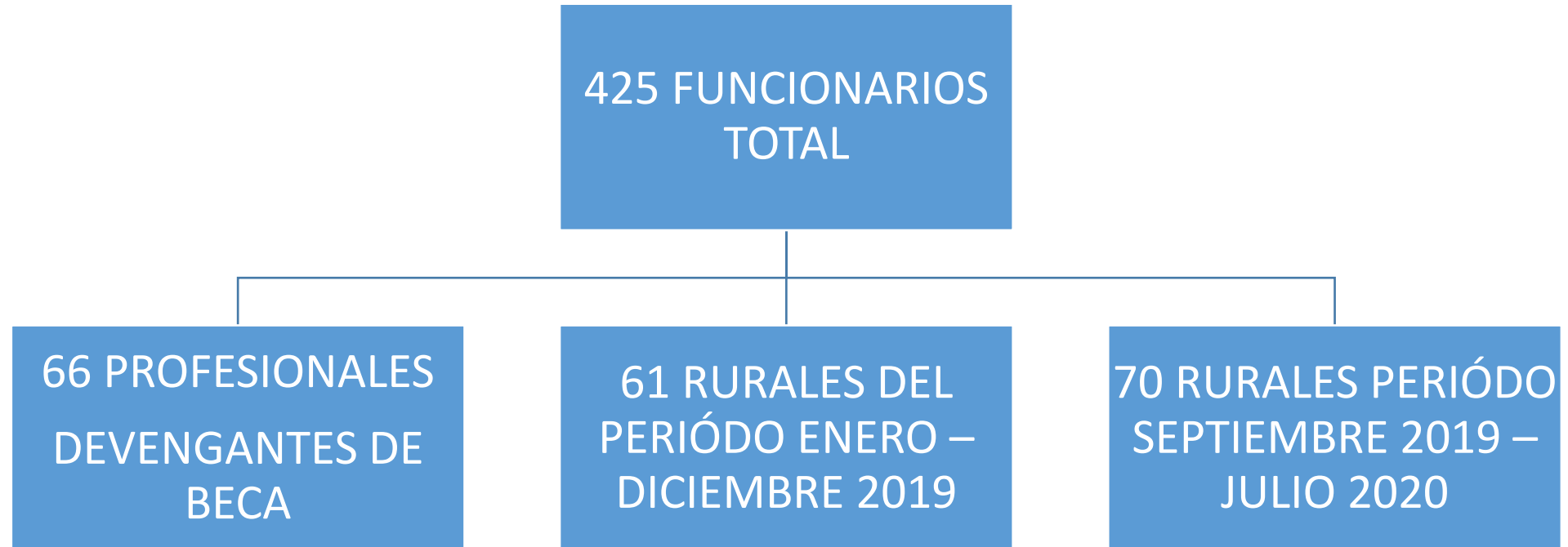
- Se ofertaron a 3692 personal pruebas de VIH entre ellas embarazadas, posparto, demanda espontanea.
- 3476 personas se realizaron la prueba rápida VIH

## PARA EL LOGRO DE METAS



- Se logro contar con el compromiso y apoyo de las organizaciones sociales (ONG, comités de salud), instituciones públicas y privadas, para que el Distrito 05D04 Pujilí-Saquisilí alcance las coberturas necesarios para la erradicación de la Polio y la eliminación del Sarampión y Síndrome de Rubeola Congénita.

# TALENTO HUMANO EN SALUD



- **Reducción de muerte materna.-** Se ha trabajado con la Junta de Protección de Derechos, Mesa Intersectorial, RPIS, Policía Nacional.
- **Plan Intersectorial de Alimentación y Nutrición Ecuador(PIANE).-**  
Se ha venido trabajando con la Mesa Intersectorial, Comités Locales de Salud siendo la meta al 2025 la reducción del 100%

# PARTICIPACIÓN SOCIAL EN SALUD



Conformado por:

Comité Local de Salud (11)

Comité Distrital Salud (1)

Plan local de salud (7)

Escuelas de participación ciudadana (11)

Temas capacitados:

Prevención del cáncer, reducción muerte materna, parto respetado y residuos domiciliarios

## OTROS LOGROS

- Contar con personal de acuerdo a la georeferenciación.
- Incremento en atención preventivas lo que nos indica que se esta aplicando el Modelo de Atención Integral en Salud (MAIS).
- Se tuvo asignación de presupuesto para la adquisición de medicamentos e insumos

# GRACIAS

