



# MINISTERIO DE SALUD PÚBLICA

SUBSECRETARÍA DE VIGILANCIA DE LA SALUD PÚBLICA  
DIRECCIÓN NACIONAL DE VIGILANCIA EPIDEMIOLÓGICA



## INMUNOPREVENIBLES HEPATITIS B CIE - 10 B16.0 <-> B16.9 Ecuador, SE 01-16, 2020

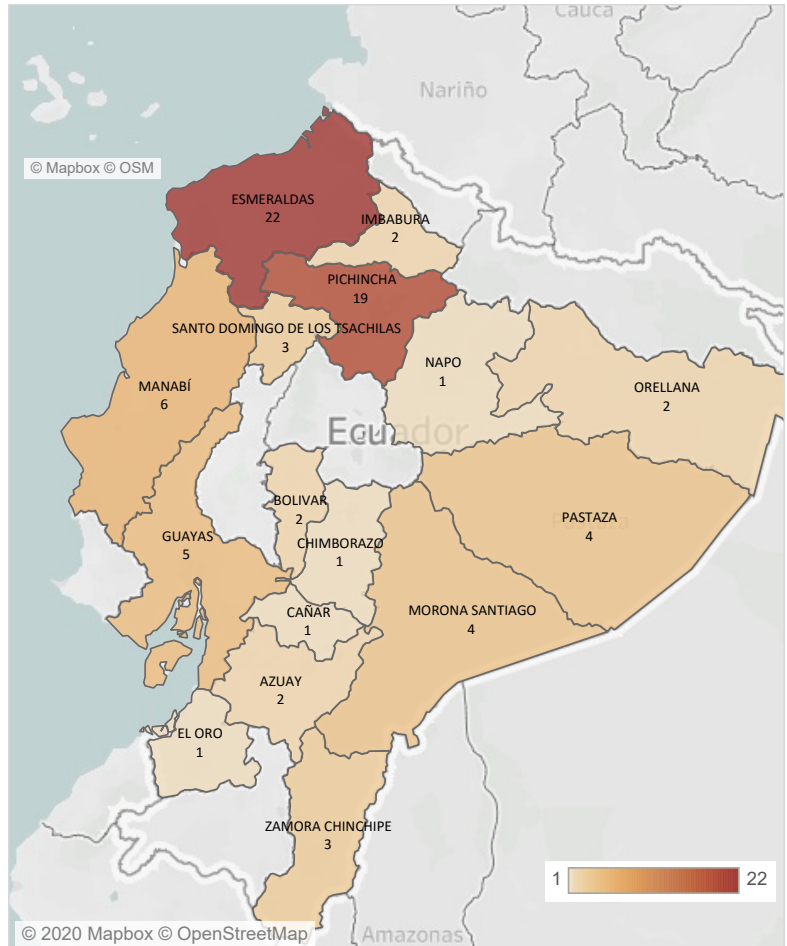
La hepatitis B es una infección hepática potencialmente mortal causada por el virus de la hepatitis B (VHB). Constituye un importante problema de salud a nivel mundial. La máxima prevalencia de la hepatitis B se registra en las regiones del Pacífico Occidental y de África, en las que el 6,2% y el 6,1% de la población adulta, respectivamente, están infectados. En las regiones de la OMS del Mediterráneo Oriental, de Asia Sudoriental y de Europa se calcula que, un 3,3%, un 2,0% y un 1,6% de la población, respectivamente, padecen infección. En la región de la OMS de las Américas, el porcentaje de personas con hepatitis B es del 0,7% (1). En el Ecuador la vigilancia hasta el 2018 se la realizó con modalidad grupal, con el objetivo de lograr una caracterización epidemiológica del evento para el 2019, se cambió a modalidad individual.

En el 2020 hasta la SE 16, se reporta 78 casos de Hepatitis B, de los cuales la provincia de Esmeraldas notifica el mayor número de con 22 casos del total a nivel nacional. En la SE 16 no se notifica casos. El grupo de edad más afectado es el de 20 a 49 años de edad.

Casos de Hepatitis B, por provincia. Ecuador, SE 01 a 16, año 2020

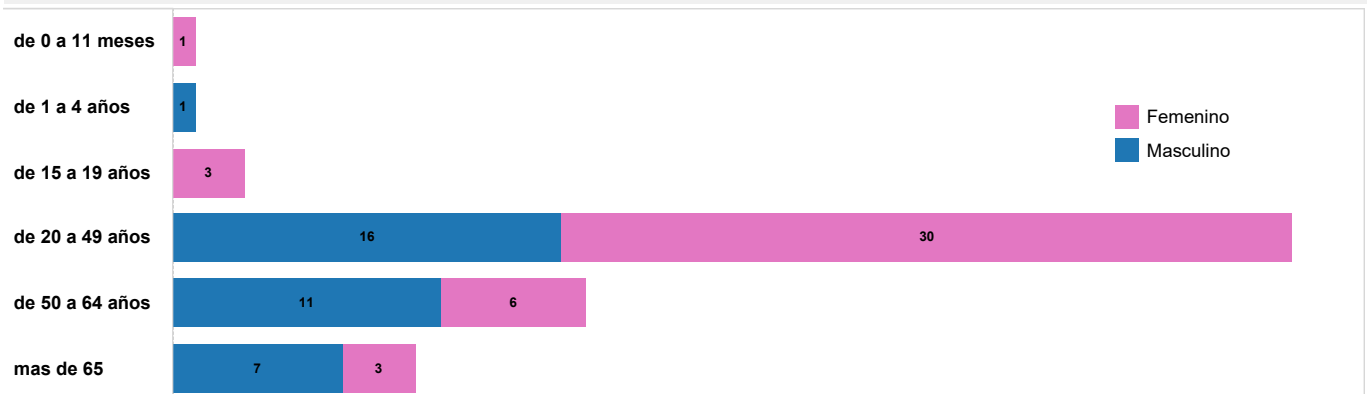
Provincia	SE 01-15	Total
ESMERALDAS	22	22
PICHINCHA	19	19
MANABÍ	6	6
GUAYAS	5	5
MORONA SANTIAGO	4	4
PASTAZA	4	4
SANTO DOMINGO DE LOS TSACHILAS	3	3
ZAMORA CHINCHIPE	3	3
AZUAY	2	2
BOLIVAR	2	2
IMBABURA	2	2
ORELLANA	2	2
CAÑAR	1	1
CHIMBORAZO	1	1
EL ORO	1	1
NAPO	1	1
<b>Total</b>	<b>78</b>	<b>78</b>

Casos de Hepatitis B, por provincia. Ecuador, año 2020 (SE 01-16)



Fuente: SIVE-ALERTA

Caso de Hepatitis B, por grupos de edad y sexo Ecuador, año 2020 (SE 01-16)



Fuente: SIVE-ALERTA

1. Organización Mundial de la Salud. Hepatitis B [Internet]. OPS/OMS. 2018. Available from: <https://www.who.int/es/news-room/fact-sheets/detail/hepatitis-b>



# MINISTERIO DE SALUD PÚBLICA

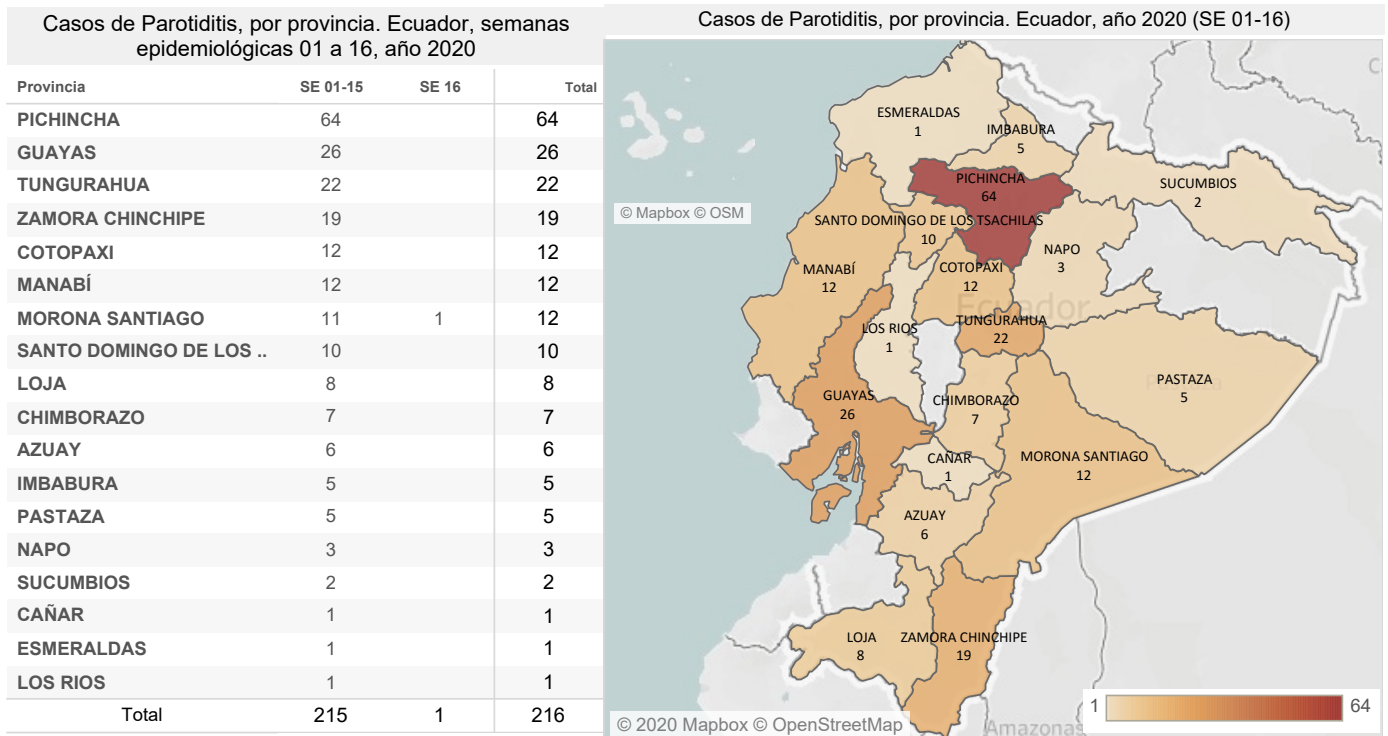
SUBSECRETARÍA DE VIGILANCIA DE LA SALUD PÚBLICA  
DIRECCIÓN NACIONAL DE VIGILANCIA EPIDEMIOLÓGICA



## INMUNOPREVENIBLES PAROTIDITIS CIE - 10 B26.0† <-> B26.9 Ecuador, SE 01-16, 2020

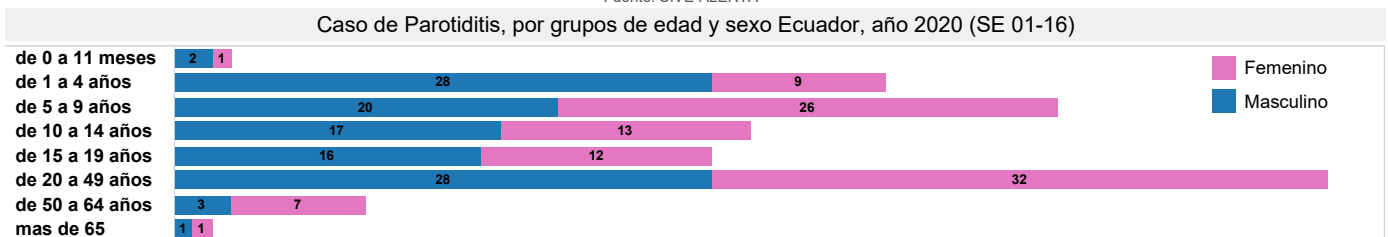
La parotiditis es una enfermedad inmunoprevenible que afecta fundamentalmente a las glándulas salivales; si bien, antes de la introducción de la vacuna, se trata de una infección infantil benigna, cuya incidencia máxima se registraba entre los 5 a 9 años de edad, en la actualidad la presencia de casos de parotiditis se ha desplazado a grupos de mayor edad, con la particularidad que suele ser más grave al presentar mayor frecuencia de complicaciones. La encefalitis secundaria a parotiditis es rara (1 a 2 por cada 10 000 casos), pero puede dejar secuelas permanentes, como parálisis, convulsiones e hidrocefalia. La letalidad de esta encefalitis es de aproximadamente 1% (1). En el Ecuador para el año 2019 se cambia la modalidad de vigilancia de agrupada a individual con el fin de caracterizar epidemiológica a la enfermedad. En el año 2016 se reportaron 1344 casos de parotiditis, en el 2017 se notifican 1472 casos y en el 2018 se notificaron 2685 casos, alcanzando una tasa de incidencia de 15.70 por cada 100.00 habitantes en relación a los años anteriores 2016 y 2017, con 8.13 y 8.54 por cada 100.000 habitantes respectivamente.

En el 2020 hasta la SE 16 se reportan 216 casos de Parotiditis a nivel nacional. La provincia que reporta el mayor número de casos es Pichincha con 64 casos notificados a nivel nacional. En la SE 16 se reporta 1 caso de parotiditis, en la provincia de Morona Santiago. Los grupos de edad más afectados son de 20 a 49 y de 5 a 9 años.



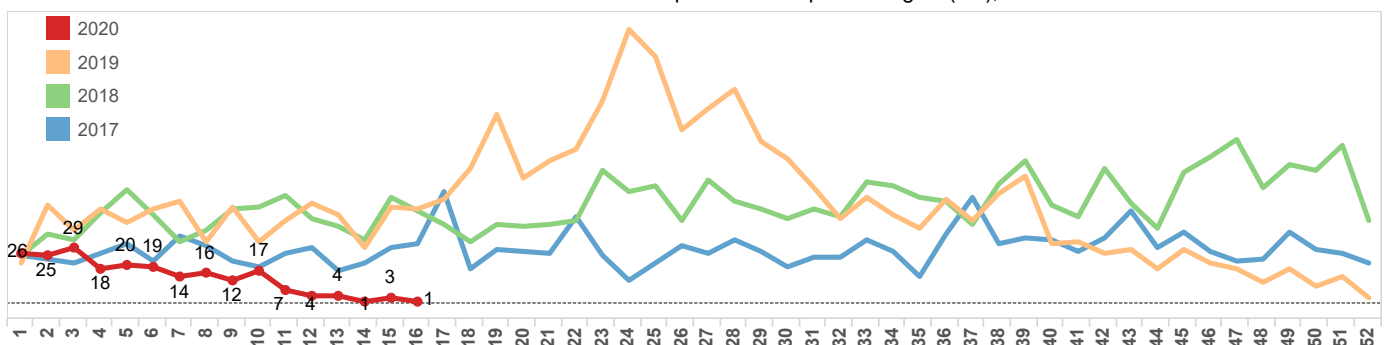
Fuente: SIVE-ALERTA

Fuente: SIVE-ALERTA



Fuente: SIVE-ALERTA

Tendencia de B260-B269 Parotiditis infecciosa por semana epidemiológica (SE), años 2017 - 2020



1. Chin J, American Public Health Association. El control de las enfermedades transmisibles. Decimonove. L HD, editor. ops; 2011. 748 p



# MINISTERIO DE SALUD PÚBLICA

SUBSECRETARÍA DE VIGILANCIA DE LA SALUD PÚBLICA  
DIRECCIÓN NACIONAL DE VIGILANCIA EPIDEMIOLÓGICA



## INMUNOPREVENIBLES VARICELA CIE-10 B01.0† <-> B01.9 Ecuador, SE 01 - 16/ 2020

La varicela aunque es considerada una enfermedad benigna, en ocasiones puede presentarse complicaciones por la aparición de neumonía o encefalitis inducidas por el VZV, que a veces pueden llevar a secuelas persistentes o a la muerte; con una tasa de letalidad por 100 000 defunciones en los adultos sanos 30 a 40 veces mayor que en los niños de 5-9 años. La incidencia global de varicela en América Latina y el Caribe en menores de 15 años es de 42,9 casos por cada 1 000 individuos, con una mortalidad 0,5 muertes por millón de niños entre 5 y 14 años (1). En el Ecuador, la modalidad de vigilancia de esta enfermedad es agrupada. Desde el año 2016 el número de casos reportados a nivel nacional fue de 11.439, para el año 2018 se reportan 13.769 casos, evidenciándose un incremento del 20.37% (2.330).

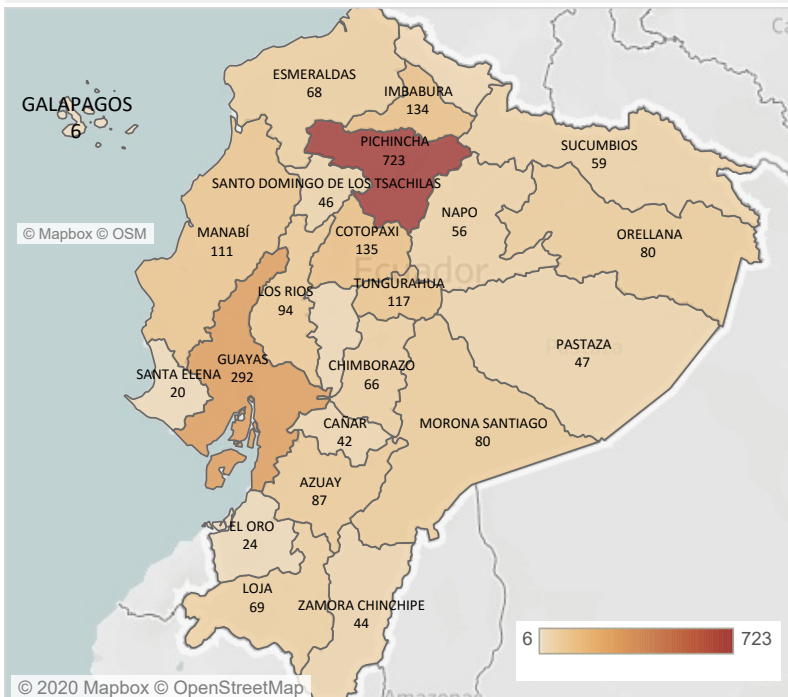
En el 2020 hasta la SE 16 se han reportado 2.467 casos a nivel nacional, los mismos que en su mayoría fueron reportados por la provincia de Pichincha con 723 casos notificados a nivel nacional.

Los casos de Varicela notificados en la SE 16 son 23 casos, los mismos que en su mayoría fueron reportados por la provincia de Pichincha con 7 casos, seguida por la provincia de Loja con 4 casos. Los grupos de edad más afectados son los de 21 a 49 años, seguido de y de 5 a 10 años.

Casos de Varicela, por provincia. Ecuador, SE 01 a 16, año 2020

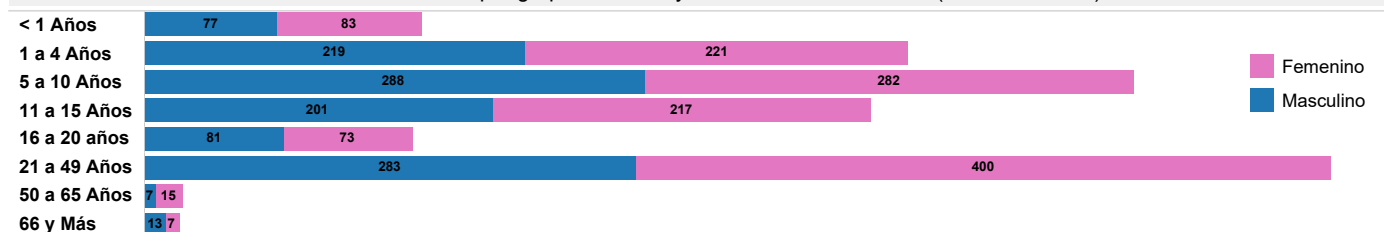
Provincia	SE 01-15	SE 16	Total
PICHINCHA	718	5	723
GUAYAS	292		292
COTOPAXI	134	1	135
IMBABURA	133	1	134
TUNGURAHUA	117		117
MANABÍ	111		111
LOS RÍOS	94		94
AZUAY	86	1	87
MORONA SANTIAGO	77	3	80
ORELLANA	79	1	80
LOJA	65	4	69
ESMERALDAS	67	1	68
CHIMBORAZO	65	1	66
SUCUMBIOS	58	1	59
NAPO	55	1	56
PASTAZA	47		47
SANTO DOMINGO DE LOS ..	46		46
ZAMORA CHINCHIPE	43	1	44
CAÑAR	41	1	42
CARCHI	33	1	34
BOLIVAR	33		33
EL ORO	24		24
SANTA ELENA	20		20
GALAPAGOS	6		6
Total general	2.444	23	2.467

Casos de Varicela, por provincia. Ecuador, SE 01 a 16, año 2020



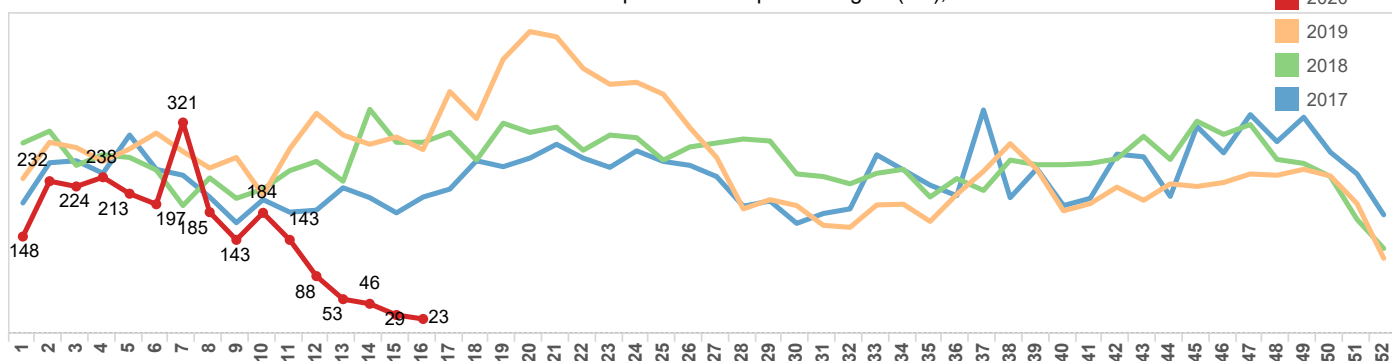
Fuente: SIVE-ALERTA

Caso de Varicela, por grupos de edad y sexo Ecuador, año 2020 (hasta SE 01-16)



Fuente: SIVE-ALERTA

Tendencia de B010-B019 Varicela por semana epidemiológica (SE), años 2017 - 2020



1. Aranguren Segura SL, Zuleta Dueñas LP, Castañeda-Porras O. Situación epidemiológica de la Varicela, Casanare (Colombia), 2010-2014 TT - Epidemiological situation of varicella at Casanare (Colombia), 2010-2014. Rev Salud Uninorte [Internet]. 2017;33(3):336-43. Available from: [http://www.scielo.org.co/scielo.php?script=sci\\_arttext&pid=S0120-55522017000300336&lang=es%0Ahttp://www.scielo.org.co/pdf/sun/v33n3/2011-753\\_](http://www.scielo.org.co/scielo.php?script=sci_arttext&pid=S0120-55522017000300336&lang=es%0Ahttp://www.scielo.org.co/pdf/sun/v33n3/2011-753_)