



# MINISTERIO DE SALUD PÚBLICA

SUBSECRETARÍA DE VIGILANCIA DE LA SALUD PÚBLICA  
DIRECCIÓN NACIONAL DE VIGILANCIA EPIDEMIOLÓGICA

SUBSISTEMA DE VIGILANCIA SIVE- ALERTA  
ENFERMEDADES TRANSMITIDAS POR AGUA Y  
ALIMENTOS ECUADOR, SE 03, 2020



Actualizado: 23/01/2020

## INTRODUCCIÓN

Las enfermedades transmitidas por alimentos (ETAS) comprenden varias dolencias y constituyen un problema de salud pública a nivel mundial. Son una importante causa de morbilidad, mortalidad y del impedimento para el desarrollo socioeconómico mundial. Son producidas por el consumo de alimentos o agua, contaminados por bacterias, virus, parásitos, productos químicos y toxinas. Suele producir trastornos gastrointestinales, dolor abdominal, diarreas, náuseas y vómitos, a veces acompañados de fiebre y en determinados casos pueden desencadenar graves enfermedades. Se estima que cada año en la Región de las Américas, 77 millones de personas se enferman y más de 9000 mueren, de ellas 31 millones son menores de 5 años. En África y Asia Sudoriental tienen la carga más alta de enfermedades de transmisión alimentaria. Casi un tercio de todas las muertes por enfermedades de transmisión alimentaria se producen en niños menores de 5 años. En Ecuador durante el 2019, las enfermedades transmitidas por agua y alimentos alcanzaron alrededor de los 19 500 casos, mostrando un decremento con relación al año 2018 con 24 000.

### Casos de ETAS reportados a nivel nacional

Ecuador 2016 – 2020\*

Evento	2017	2018	2019	2020*
Otras intoxicaciones alimentarias bacterianas	11861	15439	12203	589
Hepatitis A	3499	4126	4314	134
Infecciones debidas a Salmonella	2063	2680	1614	131
Fiebre tifoidea y paratifoidea	1659	1476	1106	69
Shigelosis	560	386	248	10
Cólera**	1**	0	2**	0

Fuente: Sistema de Vigilancia (SIVE-ALERTA).

Elaborado por: Dirección Nacional Vigilancia Epidemiológica.

2020\* Información obtenida hasta la SE 03

\*\* cepa no toxigénica

### Enfermedades Transmitidas por Alimentos

#### Tabla de contenido:

1. Otras intoxicaciones alimentarias bacterianas
2. Hepatitis A
3. Infecciones debidas a Salmonella
4. Fiebre tifoidea y paratifoidea
5. Shigelosis

### Tema Central:

#### Intoxicaciones alimentarias bacterianas:

Los alimentos pueden ser contaminados por bacterias en cualquier momento. Los síntomas son náuseas, vómito, diarrea, dolor y calambres. En el 2019 se reportaron 12203 casos por intoxicaciones alimentarias bacterianas debido a algunos brotes suscitados en algunas provincias. Estos brotes fueron causados por el consumo de alimentos que tuvieron bacterias transmitiendo las bacterias patógenas a los consumidores.

#### Hepatitis A:

Se transmite principalmente por vía fecal-oral. En los países con prácticas de higiene deficientes, la mayoría de los niños han adquirido la infección por el virus de la hepatitis A se asocia a la falta de higiene como las manos sucias. Los métodos más eficaces para reducir la transmisión son: lavado de manos, suministro de agua salubre, inocuidad de los alimentos.

1. Organización Mundial de la Salud. Estimaciones de la OMS sobre la carga mundial de enfermedades de transmisión alimentaria. Available from: [https://www.who.int/foodsafety/publications/foodborne\\_disease/fergreport/es/](https://www.who.int/foodsafety/publications/foodborne_disease/fergreport/es/)

2. Organización Mundial de la Salud. Hepatitis A. 2018; Available from: <https://www.who.int/es/news-room/fact-sheets/detail/hepatitis-a>



# MINISTERIO DE SALUD PÚBLICA

SUBSECRETARÍA DE VIGILANCIA DE LA SALUD PÚBLICA  
 DIRECCIÓN NACIONAL DE VIGILANCIA EPIDEMIOLÓGICA  
**ENFERMEDADES TRANSMITIDAS POR AGUA Y ALIMENTOS**  
**OTRAS INTOXICACIONES ALIMENTARIAS**  
 CIE-10 A05.0 <-> A05.9 + A04.0 <-> A04.9  
 Ecuador, SE 03 año 2020



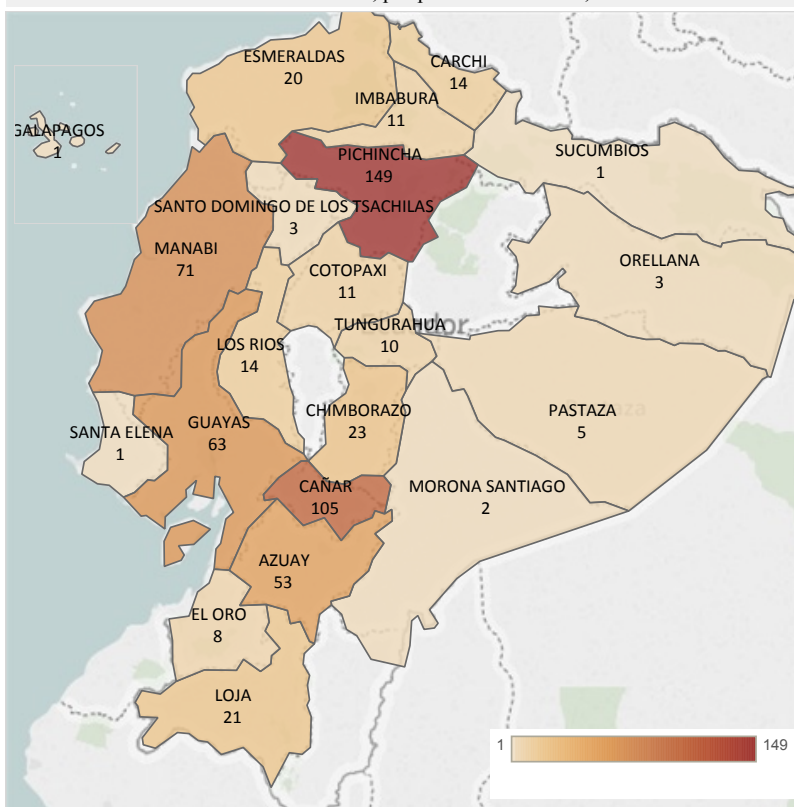
Las enfermedades transmitidas por los alimentos son generalmente de carácter infeccioso o tóxico y son causadas por bacterias, virus o parásitos que penetran en el organismo a través del agua o los alimentos contaminados. Contemplan algunas dolencias y constituyen un problema de salud pública creciente alrededor del mundo. Son provocados por la ingestión de alimentos contaminados por microorganismos, en cualquier etapa del procesado de los alimentos, desde la producción al consumo de los mismos. La manifestación clínica más común es la aparición de síntomas gastrointestinales.

Hasta la SE 03, se han notificado 589 casos de Intoxicación alimentaria, los mismos que en su mayoría fueron reportados en la provincia de Pichincha con 149 casos. El grupo de edad más afectado es de 21 a 49 años, mayoritariamente el sexo femenino.

Casos de Intoxicaciones alimentaria, por provincia. Ecuador, SE 03 año 2020

PROVINCIA	SE 01-02	SE 03	Total
PICHINCHA	97	52	149
CAÑAR	60	45	105
MANABI	44	27	71
GUAYAS	53	10	63
AZUAY	37	16	53
CHIMBORAZO	21	2	23
LOJA	9	12	21
ESMERALDAS	12	8	20
CARCHI	5	9	14
LOS RIOS	11	3	14
COTOPAXI	7	4	11
IMBABURA	6	5	11
TUNGURAHUA	6	4	10
EL ORO	6	2	8
PASTAZA	3	2	5
ORELLANA	2	1	3
SANTO DOMINGO DE LOS ..	3		3
MORONA SANTIAGO	1	1	2
GALAPAGOS	1		1
SANTA ELENA	1		1
SUCUMBIOS	1		1
<b>Total</b>	<b>386</b>	<b>203</b>	<b>589</b>

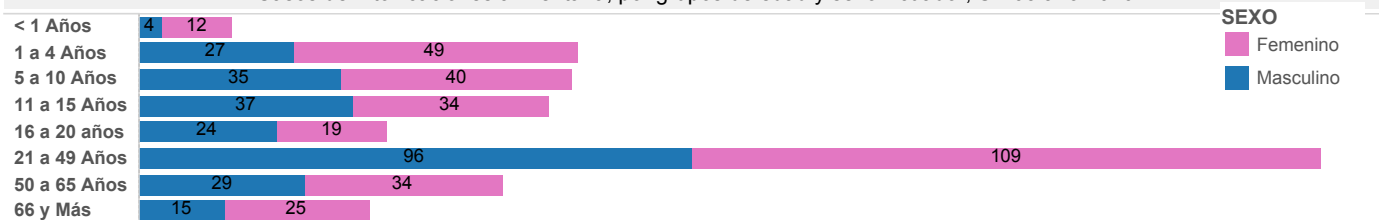
Casos de Intoxicaciones alimentaria, por provincia. Ecuador, SE 03 año 2020



Fuente: SIVE-ALERTA

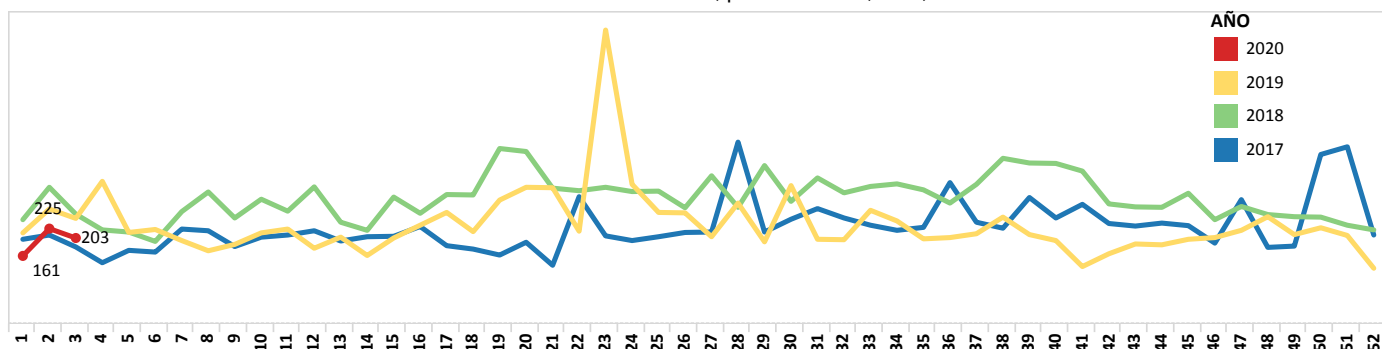
FUENTE: SIVE-ALERTA

Casos de Intoxicaciones alimentaria, por grupos de edad y sexo Ecuador, SE 03 año 2020



Fuente: SIVE-ALERTA

Casos de A040-A049 Otras intoxicaciones alimentarias bacterianas, por años 2017,2018, 2019 SE 01 hasta SE 52 año 2020 SE 03





# MINISTERIO DE SALUD PÚBLICA

SUBSECRETARÍA DE VIGILANCIA DE LA SALUD PÚBLICA  
DIRECCIÓN NACIONAL DE VIGILANCIA EPIDEMIOLÓGICA

## ENFERMEDADES TRANSMITIDAS POR AGUA Y ALIMENTOS HEPATITIS A CIE - 10 B15.0 <-> B15.9 Ecuador, SE 03 año 2020



La Hepatitis A es una enfermedad hepática causada por el virus de la hepatitis A (VHA). Se transmite principalmente cuando una persona no infectada come o bebe algo contaminado por heces de una persona infectada por este virus. Esta enfermedad esta ligada a la falta de agua salubre, saneamiento deficiente y una mala higiene personal.

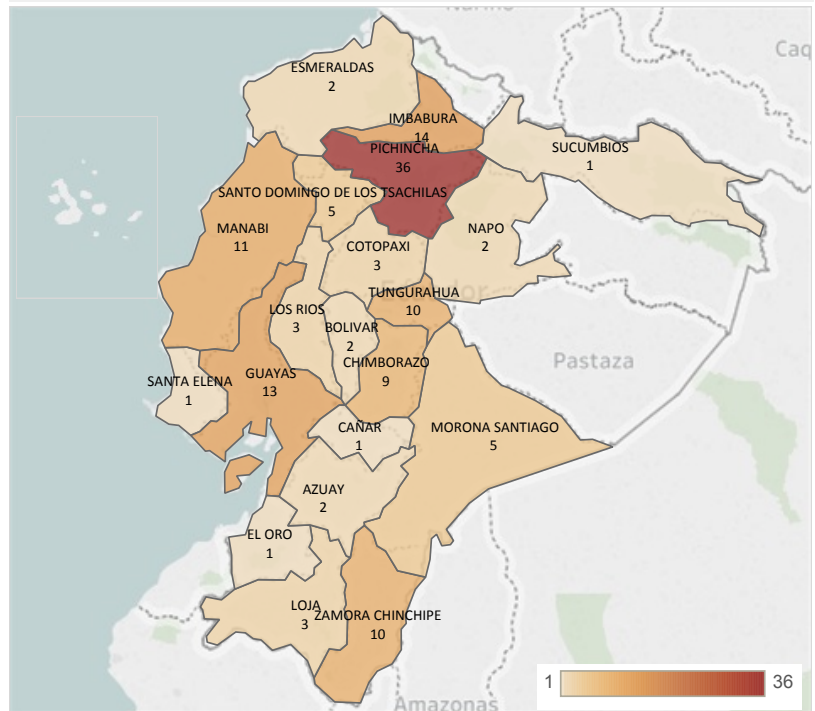
Hasta la SE 03 se han notificado 134 casos de Hepatitis A, los que en su mayoría fueron reportados por la provincia de Pichincha 36 casos.

El grupo de edad más afectado es de 21 a 49 años.

Casos de Hepatitis A, por provincia. Ecuador, SE 03 año 2020

PROVINCIA	SE 01-02	SE 03	Total
PICHINCHA	23	13	36
IMBABURA	6	8	14
GUAYAS	5	8	13
MANABI	7	4	11
TUNGURAHUA	6	4	10
ZAMORA CHINCHIPE	7	3	10
CHIMBORAZO	4	5	9
MORONA SANTIAGO	4	1	5
SANTO DOMINGO DE LOS TSA...	3	2	5
COTOPAXI	3		3
LOJA	3		3
LOS RIOS	1	2	3
AZUAY	2		2
BOLIVAR	1	1	2
ESMERALDAS	2		2
NAPO	1	1	2
CAÑAR	1		1
EL ORO		1	1
SANTA ELENA		1	1
SUCUMBIOS		1	1
<b>Total general</b>	<b>79</b>	<b>55</b>	<b>134</b>

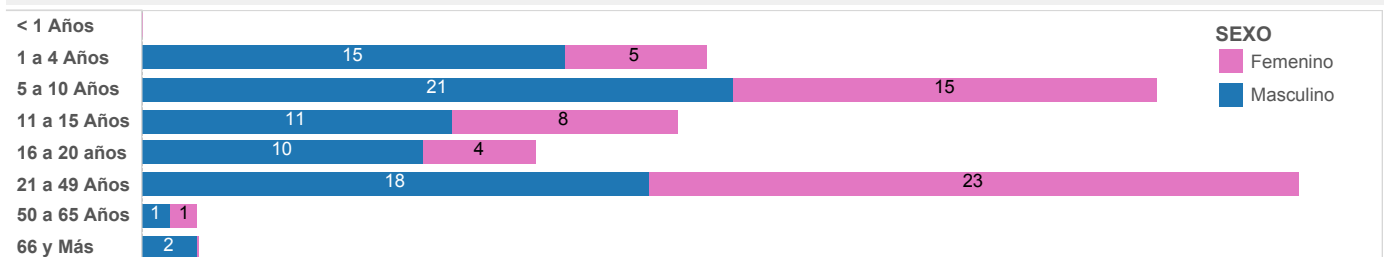
Casos de Hepatitis A, por provincia. Ecuador, SE 03 año 2020



Fuente: SIVE-ALERTA

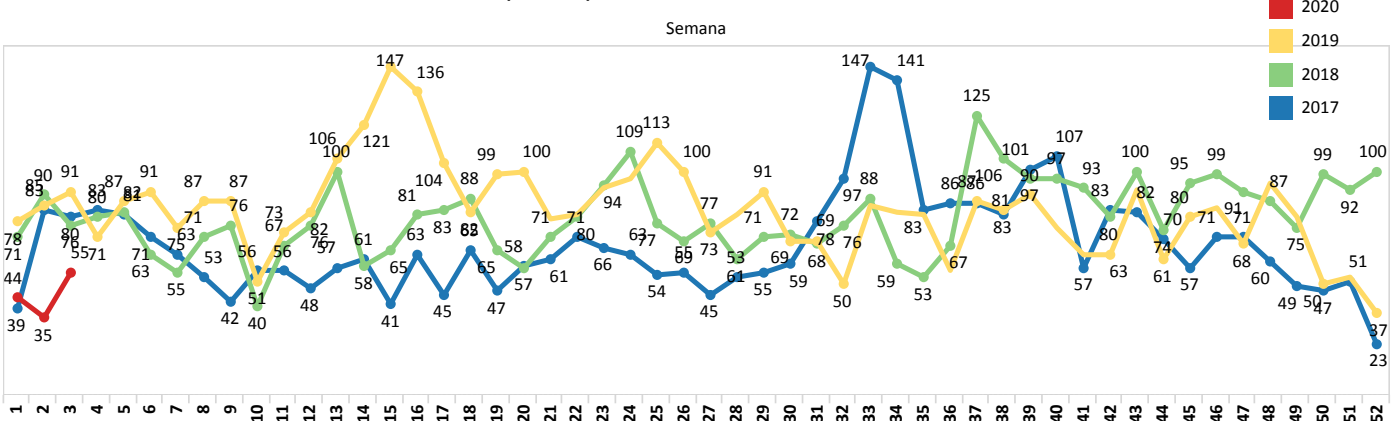
Fuente: SIVE-ALERTA

Casos de Hepatitis A, por grupos de edad y sexo Ecuador, año 2019 (SE 03 año 2020)



Fuente: SIVE-ALERTA

Casos de B150-B159 Hepatitis A, por años 2017,2018,2019 SE 01 hasta SE 52 ,Año 2020 SE 03





# MINISTERIO DE SALUD PÚBLICA

SUBSECRETARÍA DE VIGILANCIA DE LA SALUD PÚBLICA  
DIRECCIÓN NACIONAL DE VIGILANCIA EPIDEMIOLÓGICA



## ENFERMEDADES TRANSMITIDAS POR AGUA Y ALIMENTOS INFECCIONES DEBIDAS A *Salmonella* CIE - 10 A02.0 <-> A02.9 Ecuador, SE 03/2020

La salmonelosis es causada por la bacteria *Salmonella* y es una de las enfermedades de transmisión alimentaria más comunes. Anualmente afecta a decenas de millones de personas de todo el mundo y provoca más de cien mil muertes. En la mayoría de los casos, los síntomas son leves y los pacientes se recuperan sin tratamiento específico. Sin embargo, en algunos casos, particularmente en niños pequeños y en ancianos, la deshidratación causada por la enfermedad puede ser grave y poner en peligro la vida.

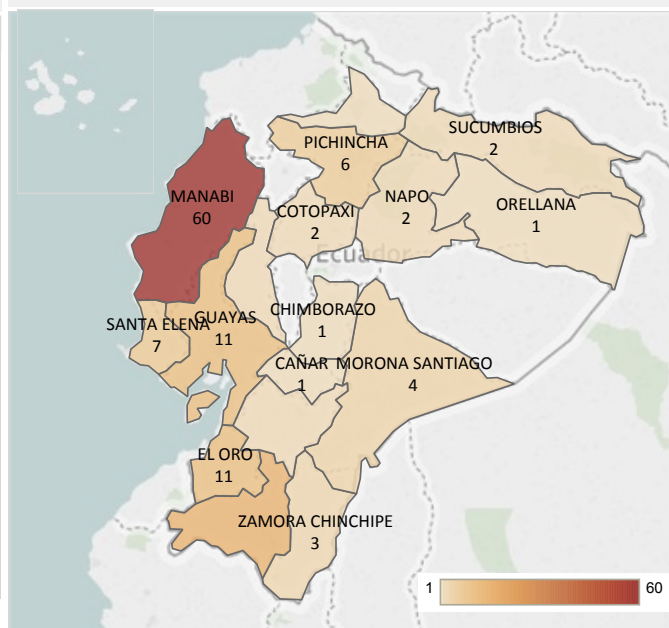
Hasta la SE 03, se han notificado 131 casos de Salmonelosis, los mismos que en su mayoría fueron reportados en la provincia de Manabí con 60 casos. El grupo de edad más afectado es de 21 a 49 años.

Casos de Infecciones debidas a *Salmonella*, por provincia. Ecuador, SE 03 año 2020

PROVINCIA	SE 01-02	SE 03	Total
MANABI	49	11	60
LOJA	2	13	15
EL ORO	3	8	11
GUAYAS	5	6	11
SANTA ELENA	6	1	7
PICHINCHA	2	4	6
MORONA SANTIAGO	1	3	4
ZAMORA CHINCHIPE	1	2	3
AZUAY		2	2
COTOPAXI		2	2
LOS RIOS	2		2
NAPO		2	2
SUCUMBIOS	1	1	2
CAÑAR	1		1
CHIMBORAZO	1		1
IMBABURA	1		1
ORELLANA	1		1
<b>Total</b>	<b>76</b>	<b>55</b>	<b>131</b>

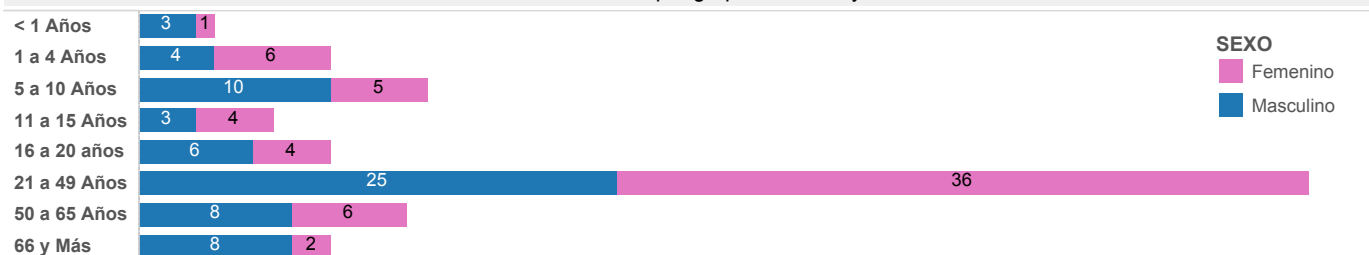
Fuente: SIVE-ALERTA

Casos de Infecciones debidas a *Salmonella*, por provincia. Ecuador, SE 03 año 2020



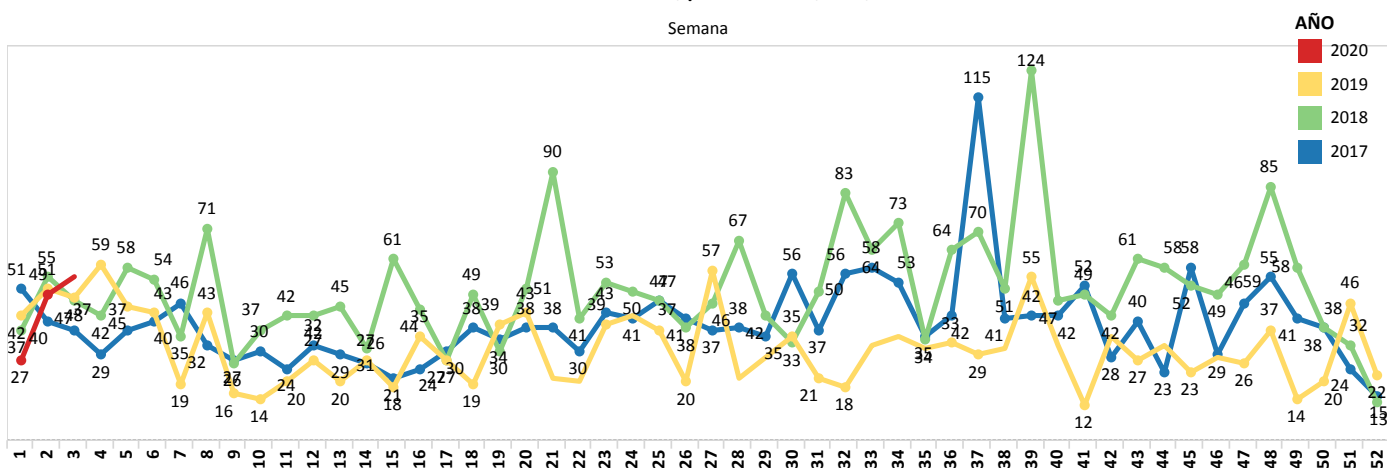
FUENTE: SIVE-ALERTA

Casos de Infecciones debidas a *Salmonella*, por grupos de edad y sexo Ecuador, SE 03 año 2020



Fuente: SIVE-ALERTA

Casos de A020 - A029 Infecciones debidas a salmonella, por años 2017,2018,2019 SE 01 hasta SE 52 año 2020 SE 03





# MINISTERIO DE SALUD PÚBLICA

SUBSECRETARÍA DE VIGILANCIA DE LA SALUD PÚBLICA  
DIRECCIÓN NACIONAL DE VIGILANCIA EPIDEMIOLÓGICA



## ENFERMEDADES TRANSMITIDAS POR AGUA Y ALIMENTOS FIEBRE TIFOIDEA Y PARATIFOIDEA CIE - 10 A01.0 + A01.1 - A01.4 Ecuador, SE 03 /2020

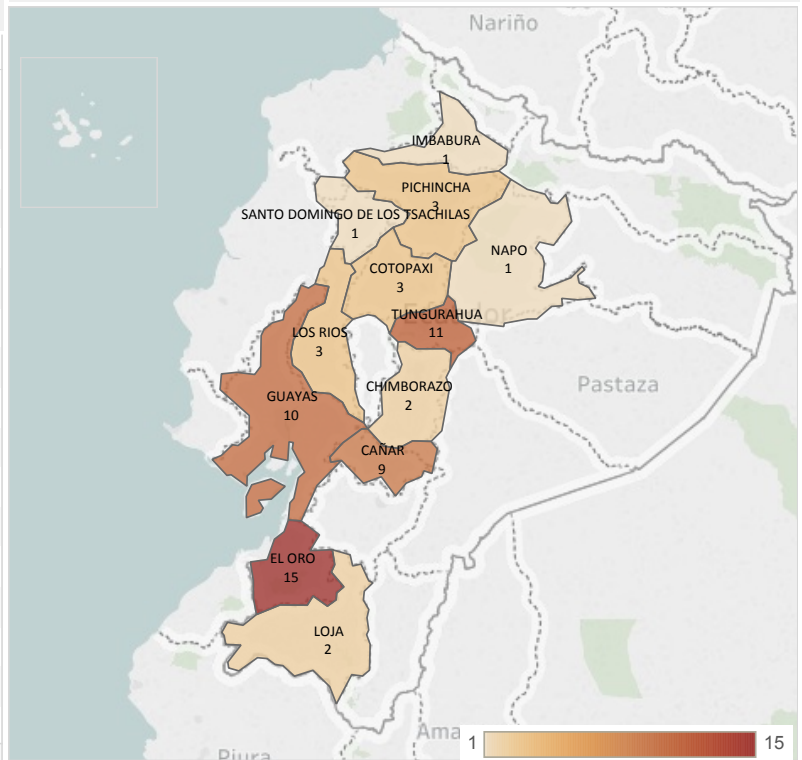
La fiebre tifoidea es una enfermedad aguda causada por la *Salmonella enterica* serovariedad Typhi y la paratifoidea es causada por *Salmonella enterica* serovariedad Paratyphi A y B. La OMS estima que ocurren 17 millones de casos por año y 600.000 defunciones en los países en desarrollo. La transmisión es fecal-oral a través de agua y alimentos contaminados con heces u orina de enfermos o de portadores, vectores (moscas y cucarachas) que se posan sobre alimentos en los que se puede multiplicar y de persona a persona.

Hasta la SE 03 se han notificado 69 casos de Fiebre Tifoidea y Paratifoidea.

Del total de casos a nivel nacional, la provincia con el mayor número de casos es El Oro con 15 casos, seguida por la provincia de Tungurahua con 11 casos. El grupo de edad más afectado es de 21 a 49 años.

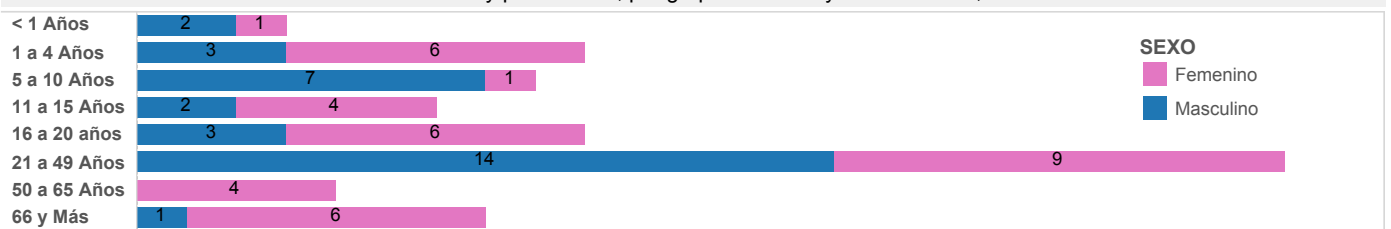
PROVINCIA	SE 01-02	SE 03	Total
EL ORO	11	4	15
TUNGURAHUA	11		11
GUAYAS	8	2	10
CAÑAR	7	2	9
AZUAY		3	3
COTOPAXI	3		3
LOS RIOS	1	2	3
PICHINCHA	2	1	3
CHIMBORAZO	1	1	2
LOJA	1	1	2
SUCUMBIOS		2	2
ESMERALDAS		1	1
IMBABURA	1		1
MANABI		1	1
NAPO	1		1
ORELLANA		1	1
SANTO DOMINGO DE LO..	1		1
<b>Total</b>	<b>48</b>	<b>21</b>	<b>69</b>

Casos de Fiebre tifoidea y paratifoidea, por provincia. Ecuador, SE 03 año 2020



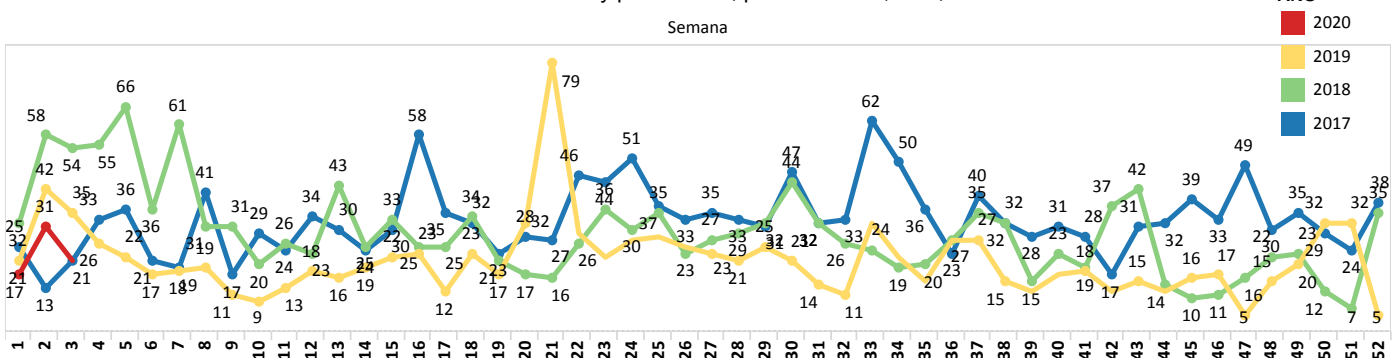
Fuente: SIVE-ALERTA

Casos de Fiebre tifoidea y paratifoidea, por grupos de edad y sexo Ecuador, SE 03 año 2020



Fuente: SIVE-ALERTA

Casos de A010-A014 Fiebre tifoidea y paratifoidea, por años 2017,2018,2019 SE 03 año 2020





# MINISTERIO DE SALUD PÚBLICA

SUBSECRETARÍA DE VIGILANCIA DE LA SALUD PÚBLICA  
DIRECCIÓN NACIONAL DE VIGILANCIA EPIDEMIOLÓGICA



## ENFERMEDADES TRANSMITIDAS POR AGUA Y ALIMENTOS

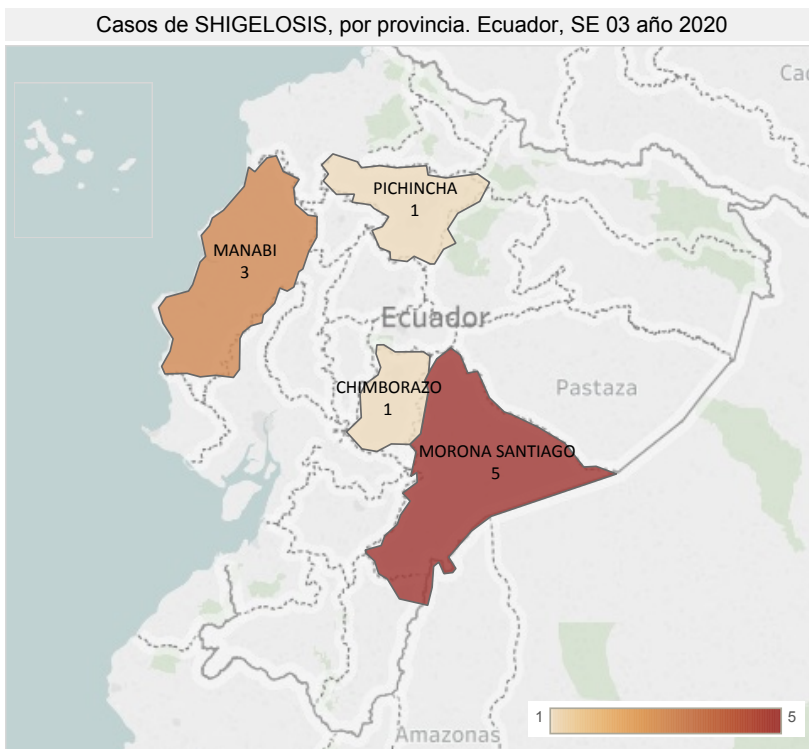
SHIGELOSIS CIE-10 A03.3<->A03.

Ecuador, SE 03 año 2020

La shigelosis es una infección entérica invasiva aguda causada por bacterias que pertenecen al género *Shigella*. Es endémica en la mayoría de los países en desarrollo y es la causa más importante de diarrea con sangre en todo el mundo. Se estima que causa al menos 80 millones de casos de diarrea sanguinolenta y 700,000 muertes cada año.

Hasta la SE 03, se han notificado 10 casos de Shigelosis los mismos que en su mayoría fueron reportados en la provincia de Morona Santiago con 5 casos. El grupo de edad más afectada es el de 1a 4 años

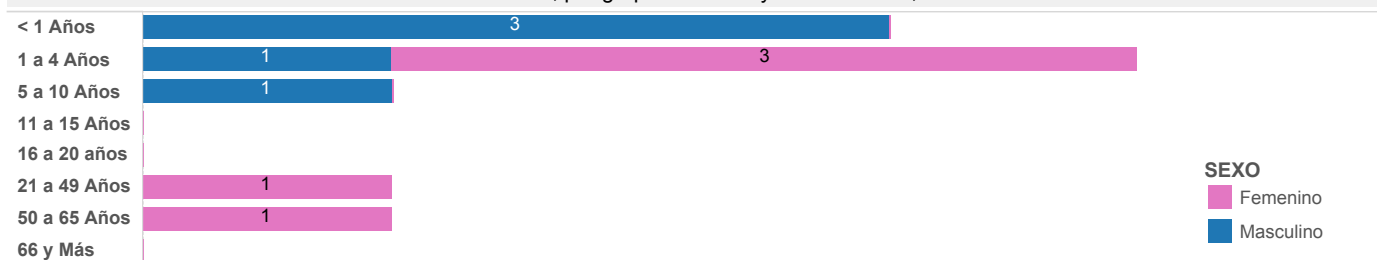
PROVINCIA	SE 01-02	Total
MORONA SANTIAGO	5	5
MANABI	3	3
CHIMBORAZO	1	1
PICHINCHA	1	1
<b>Total</b>	<b>10</b>	<b>10</b>



Fuente: SIVE-ALERTA

FUENTE: SIVE-ALERTA

### Casos de SHIGELOSIS, por grupos de edad y sexo Ecuador, SE 03 año 2020



Fuente: SIVE-ALERTA

### Casos de A030-A039 Shigelosis, por años 2017,2018,2019 SE 01 hasta SE 52 año 2020 SE 03

