

# MINISTERIO DE SALUD PÚBLICA

SUBSECRETARÍA DE VIGILANCIA DE LA SALUD PÚBLICA  
DIRECCIÓN NACIONAL DE VIGILANCIA EPIDEMIOLÓGICA

SUBSISTEMA DE VIGILANCIA SIVE- ALERTA  
ENFERMEDADES TRANSMITIDAS POR AGUA Y  
ALIMENTOS ECUADOR, SE 1-48, 2019



Actualizado: 05/12/2019

## INTRODUCCIÓN

Las enfermedades transmitidas por alimentos (ETAS) comprenden varias dolencias y constituyen un problema de salud pública a nivel mundial. Son una importante causa de morbilidad, de mortalidad y del impedimento para el desarrollo socioeconómico alrededor del mundo. Son producidas por el consumo de alimentos o agua, contaminados por bacterias, virus, parásitos, productos químicos y toxinas. Suele producir trastornos gastrointestinales, como dolor abdominal, diarreas, náuseas y vómitos, a veces acompañados de fiebre y en determinados casos pueden desencadenar graves enfermedades. Se estima que cada año en la Región de las Américas, 77 millones de personas se enferman y más de 9000 mueren, de ellas 31 millones son menores de 5 años. Las regiones de África y Asia Sudoriental tienen la carga más alta de enfermedades de transmisión alimentaria. Casi un tercio de todas las muertes por enfermedades de transmisión alimentaria se producen en niños menores de 5 años. En Ecuador durante el 2018, las enfermedades transmitidas por agua y alimentos alcanzaron alrededor de los 24 000 casos.

### Casos de ETAS reportados a nivel nacional Ecuador 2016 – 2019\*

Evento	2016	2017	2018	2019*
Otras intoxicaciones alimentarias bacterianas	11757	11861	15439	11393
Hepatitis A	3435	3499	4126	4090
Infecciones debidas a Salmonella	1858	2063	2680	1500
Fiebre tifoidea y paratifoidea	1230	1659	1476	1018
Shigelosis	595	560	386	220
Cólera	1	1**	0	2**

Fuente: Sistema de Vigilancia (SIVE-ALERTA).

Elaborado por: Dirección Nacional Vigilancia Epidemiológica.

2019\* Información obtenida hasta la SE 46

\*\* cepa no toxigénica

### Enfermedades Transmitidas por Alimentos

#### Tabla de contenido:

1. Otras intoxicaciones alimentarias bacterianas
2. Hepatitis A
3. Infecciones debidas a Salmonella
4. Fiebre tifoidea y paratifoidea
5. Shigelosis

### Tema Central:

#### Intoxicaciones alimentarias bacterianas:

Los alimentos pueden ser contaminados por bacterias en cualquier momento de la producción o del procesamiento. Los síntomas son náuseas, vómito, diarrea, dolor y calambres abdominales y fiebre (1). En el Ecuador hasta la SE 48 se han reportado 11393 casos por intoxicaciones alimentarias bacterianas. El número de casos ha aumentado debido a algunos brotes suscitados en algunas provincias del país durante los meses de mayo y junio. Dichos brotes fueron causados por el consumo de alimentos que tuvieron una mala manipulación, cocción y/o conservación, transmitiendo las bacterias patógenas a los consumidores.

#### Hepatitis A:

Se transmite principalmente por vía fecal-oral. En los países en desarrollo con condiciones de saneamiento y prácticas de higiene deficientes, la mayoría de los niños han sufrido la infección antes de los 10 años. El riesgo de infección por el virus de la hepatitis A se asocia a la falta de agua salubre y a las malas condiciones higiénicas, como las manos sucias. Los métodos más eficaces para luchar contra esta enfermedad es el adecuado lavado de manos, suministro de agua salubre, inocuidad de los alimentos y la vacuna contra la hepatitis A (2).

1. Organización Mundial de la Salud. Estimaciones de la OMS sobre la carga mundial de enfermedades de transmisión alimentaria. Available from: [https://www.who.int/foodsafety/publications/foodborne\\_disease/fergreport/es/](https://www.who.int/foodsafety/publications/foodborne_disease/fergreport/es/)

2. Organización Mundial de la Salud. Hepatitis A. 2018; Available from: <https://www.who.int/es/news-room/fact-sheets/detail/hepatitis-a>



# MINISTERIO DE SALUD PÚBLICA

SUBSECRETARÍA DE VIGILANCIA DE LA SALUD PÚBLICA  
DIRECCIÓN NACIONAL DE VIGILANCIA EPIDEMIOLÓGICA  
**ENFERMEDADES TRANSMITIDAS POR AGUA Y ALIMENTOS**  
**OTRAS INTOXICACIONES ALIMENTARIAS**  
CIE-10 A05.0 <-> A05.9 + A04.0 <-> A04.9  
**Ecuador, SE 1- 48, 2018**



Las enfermedades transmitidas por los alimentos son generalmente de carácter infeccioso o tóxico y son causadas por bacterias, virus o parásitos que penetran en el organismo a través del agua o los alimentos contaminados. Contemplan algunas dolencias y constituyen un problema de salud pública creciente alrededor del mundo. Son provocados por la ingestión de alimentos contaminados por microorganismos, en cualquier etapa del procesado de los alimentos, desde la producción al consumo de los mismos. La manifestación clínica más común es la aparición de síntomas gastrointestinales.

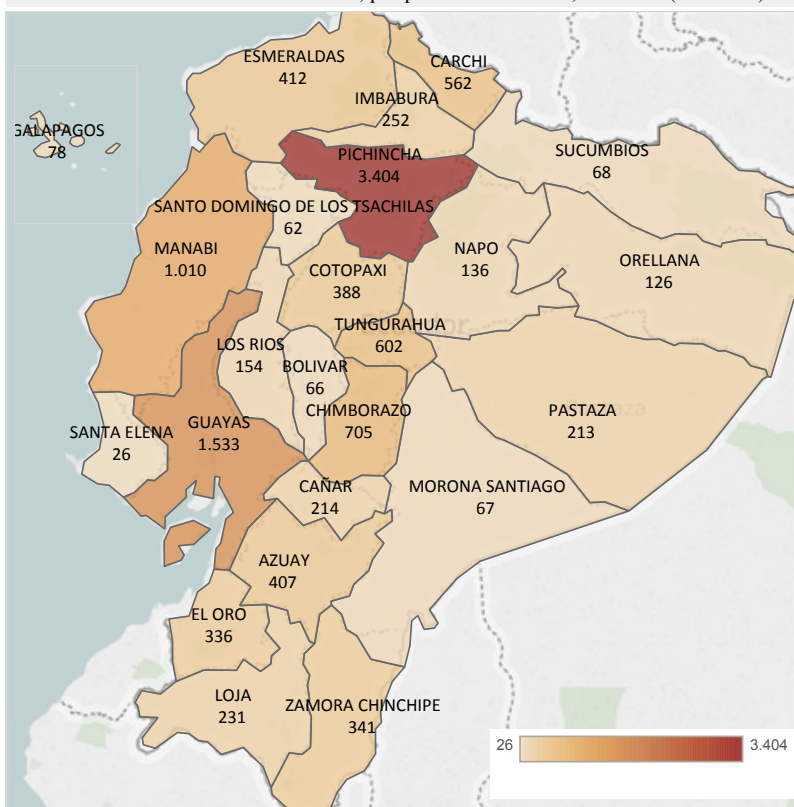
Hasta la SE 48, se han notificado 11.393 casos de Intoxicación alimentaria, los mismos que en su mayoría fueron reportados en la provincia de Pichincha con 3.404 casos.

El grupo de edad más afectado es de 21 a 49 años, mayoritariamente el sexo femenino.

Casos de Intoxicaciones alimentaria, por provincia. Ecuador, SE 01 - 48, año 2019

PROVINCIA	SE 01-47	SE 48	Total
PICHINCHA	3.332	72	3.404
GUAYAS	1.508	25	1.533
MANABI	976	34	1.010
CHIMBORAZO	695	10	705
TUNGURAHUA	593	9	602
CARCHI	559	3	562
ESMERALDAS	412		412
AZUAY	401	6	407
COTOPAXI	381	7	388
ZAMORA CHINCHIPE	341		341
EL ORO	327	9	336
IMBABURA	248	4	252
LOJA	220	11	231
CAÑAR	194	20	214
PASTAZA	212	1	213
LOS RIOS	144	10	154
NAPO	132	4	136
ORELLANA	125	1	126
GALAPAGOS	76	2	78
SUCUMBIOS	67	1	68
MORONA SANTIAGO	65	2	67
BOLIVAR	66		66
SANTO DOMINGO DE LOS ..	62		62
SANTA ELENA	26		26
<b>Total</b>	<b>11.162</b>	<b>231</b>	<b>11.393</b>

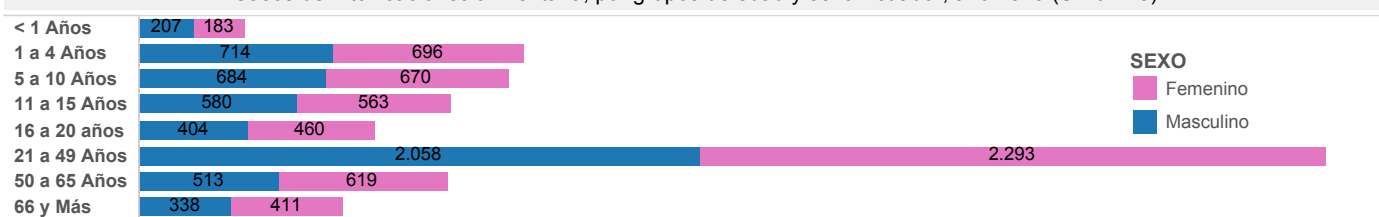
Casos de Intoxicaciones alimentaria, por provincia. Ecuador, año 2019 (SE 01-48)



FUENTE: SIVE-ALERTA

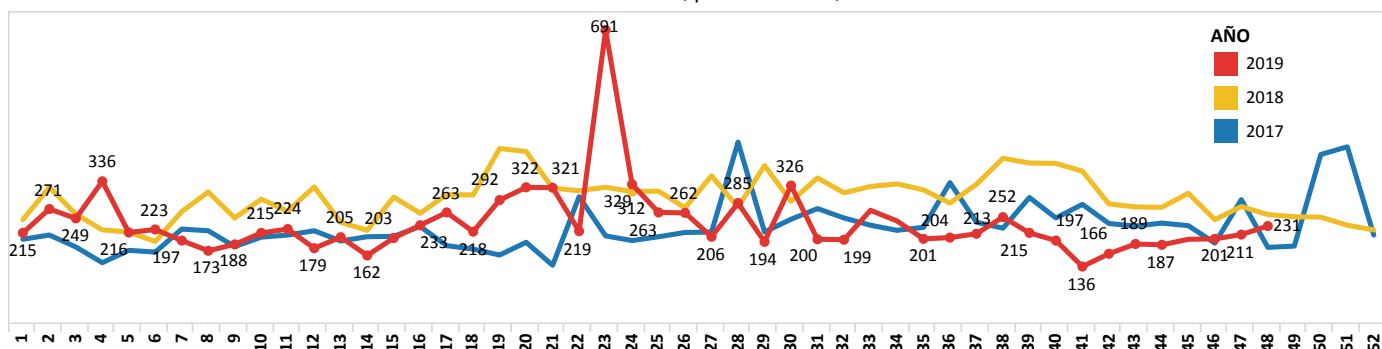
Fuente: SIVE-ALERTA

Casos de Intoxicaciones alimentaria, por grupos de edad y sexo Ecuador, año 2019 (SE 01-48)



Fuente: SIVE-ALERTA

Casos de A040-A049 Otras intoxicaciones alimentarias bacterianas, por años 2017,2018 SE 01 hasta SE 52 año 2019 SE 01 hasta SE 48





# MINISTERIO DE SALUD PÚBLICA

SUBSECRETARÍA DE VIGILANCIA DE LA SALUD PÚBLICA  
DIRECCIÓN NACIONAL DE VIGILANCIA EPIDEMIOLÓGICA



## ENFERMEDADES TRANSMITIDAS POR AGUA Y ALIMENTOS HEPATITIS A CIE - 10 B15.0 <-> B15.9 Ecuador, SE 01 - 48 / 2019

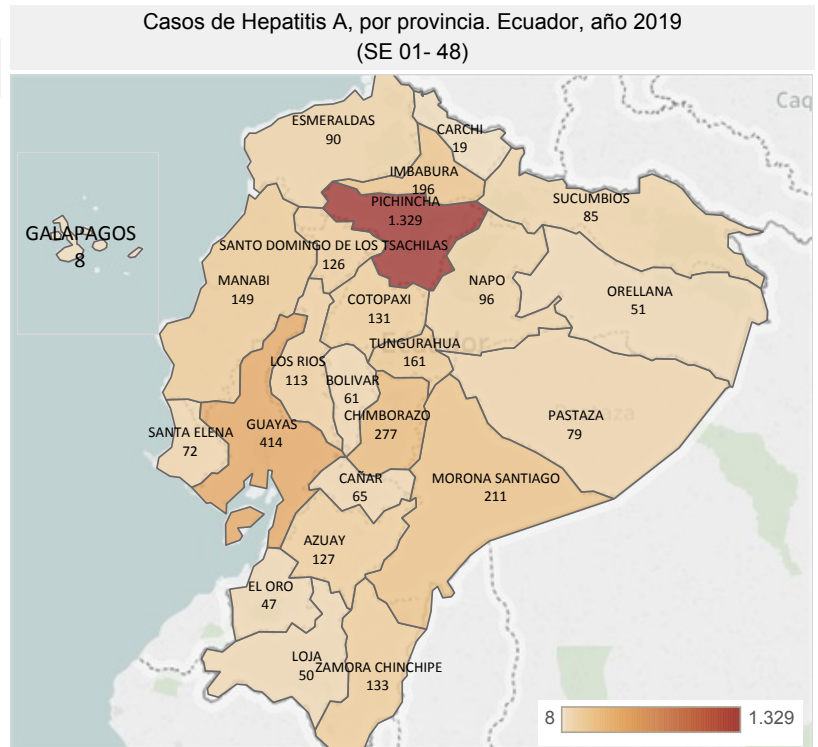
La Hepatitis A es una enfermedad hepática causada por el virus de la hepatitis A (VHA). Se transmite principalmente cuando una persona no infectada come o bebe algo contaminado por heces de una persona infectada por este virus. Esta enfermedad esta ligada a la falta de agua salubre, saneamiento deficiente y una mala higiene personal.

Hasta la SE 48 se han notificado 4.090 casos de Hepatitis A, los que en su mayoría fueron reportados por la provincia de Pichincha 1.329 casos.

El grupo de edad más afectado es de 5 a 10 años.

Casos de Hepatitis A, por provincia. Ecuador, SE 01 - 48, año 2019

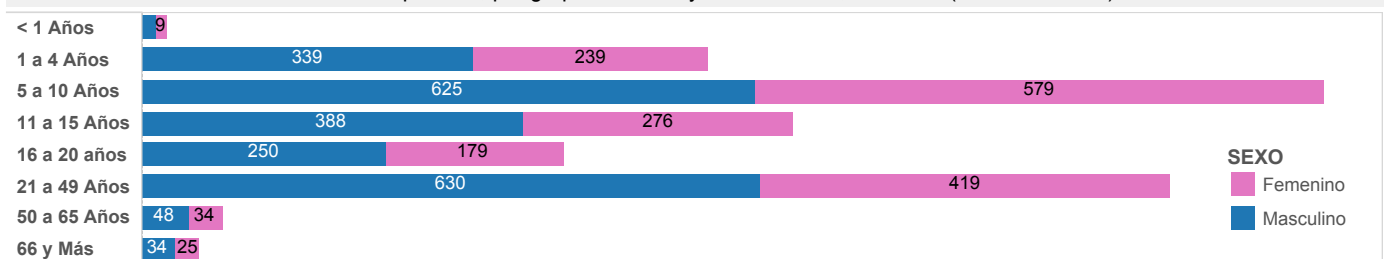
PROVINCIA	SE 01-47	SE 48	Total
PICHINCHA	1.301	28	1.329
GUAYAS	409	5	414
CHIMBORAZO	268	9	277
MORONA SANTIAGO	204	7	211
IMBABURA	187	9	196
TUNGURAHUA	156	5	161
MANABI	141	8	149
ZAMORA CHINCHIPE	130	3	133
COTOPAXI	127	4	131
AZUAY	125	2	127
SANTO DOMINGO DE LOS TSA..	124	2	126
LOS RIOS	111	2	113
NAPO	94	2	96
ESMERALDAS	90		90
SUCUMBIOS	84	1	85
PASTAZA	78	1	79
SANTA ELENA	70	2	72
CAÑAR	64	1	65
BOLIVAR	61		61
ORELLANA	51		51
LOJA	50		50
EL ORO	46	1	47
CARCHI	19		19
GALAPAGOS	8		8
<b>Total general</b>	<b>3.998</b>	<b>92</b>	<b>4.090</b>



Fuente: SIVE-ALERTA

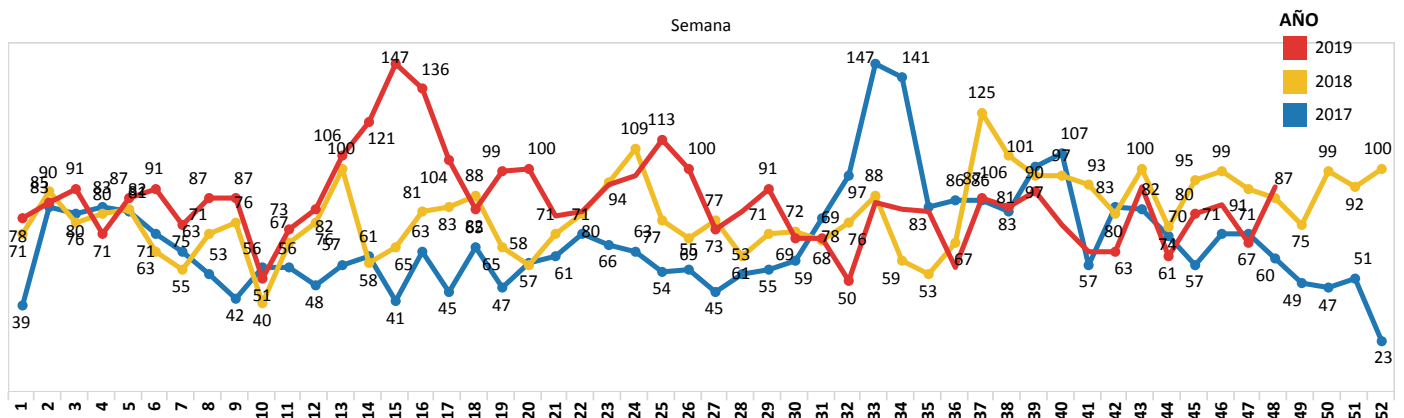
Fuente: SIVE-ALERTA

Casos de Hepatitis A, por grupos de edad y sexo Ecuador, año 2019 (hasta SE 01-48)



Fuente: SIVE-ALERTA

Casos de B150-B159 Hepatitis A, por años 2017,2018 SE 01 hasta SE 52 año 2019 SE 01 hasta SE 48





# MINISTERIO DE SALUD PÚBLICA

SUBSECRETARÍA DE VIGILANCIA DE LA SALUD PÚBLICA  
DIRECCIÓN NACIONAL DE VIGILANCIA EPIDEMIOLÓGICA



## ENFERMEDADES TRANSMITIDAS POR AGUA Y ALIMENTOS INFECCIONES DEBIDAS A *Salmonella* CIE - 10 A02.0 <-> A02.9 Ecuador, SE 1 - 48, 2019

La salmonelosis es causada por la bacteria *Salmonella* y es una de las enfermedades de transmisión alimentaria más comunes. Anualmente afecta a decenas de millones de personas de todo el mundo y provoca más de cien mil muertes. En la mayoría de los casos, los síntomas son leves y los pacientes se recuperan sin tratamiento específico. Sin embargo, en algunos casos, particularmente en niños pequeños y en ancianos, la deshidratación causada por la enfermedad puede ser grave y poner en peligro la vida.

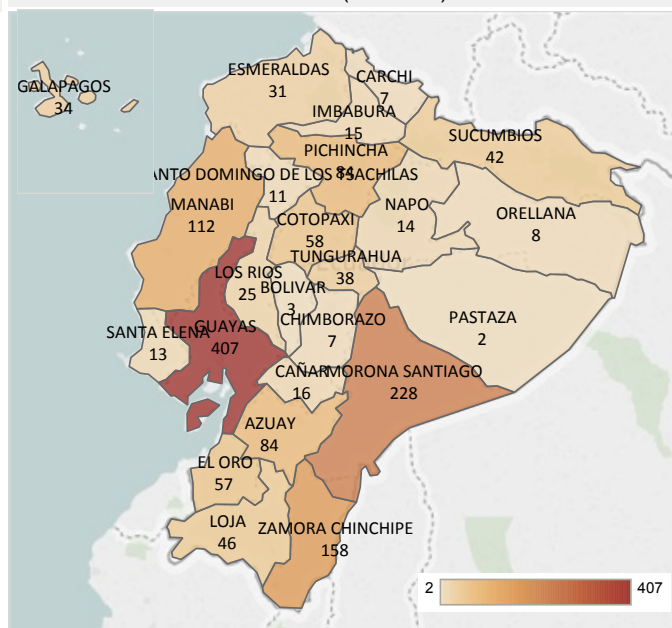
Hasta la SE 48, se han notificado 1.500 casos de Salmonelosis, los mismos que en su mayoría fueron reportados en la provincia de Guayas con 407 casos. El grupo de edad más afectado es de 21 a 49 años.

Casos de Infecciones debidas a *Salmonella*, por provincia. Ecuador, SE 01 - 48, año 2019

PROVINCIA	SE 01-47	SE 48	Total
GUAYAS	402	5	407
MORONA SANTIAGO	212	16	228
ZAMORA CHINCHIPE	158		158
MANABI	111	1	112
AZUAY	84		84
PICHINCHA	84		84
COTOPAXI	57	1	58
EL ORO	57		57
LOJA	45	1	46
SUCUMBIOS	40	2	42
TUNGURAHUA	37	1	38
GALAPAGOS	34		34
ESMERALDAS	30	1	31
LOS RIOS	25		25
CAÑAR	15	1	16
IMBABURA	15		15
NAPO	14		14
SANTA ELENA	13		13
SANTO DOMINGO DE LOS TSAC..	11		11
ORELLANA	8		8
CARCHI	5	2	7
CHIMBORAZO	7		7
BOLIVAR	3		3
PASTAZA	2		2
<b>Total</b>	<b>1.469</b>	<b>31</b>	<b>1.500</b>

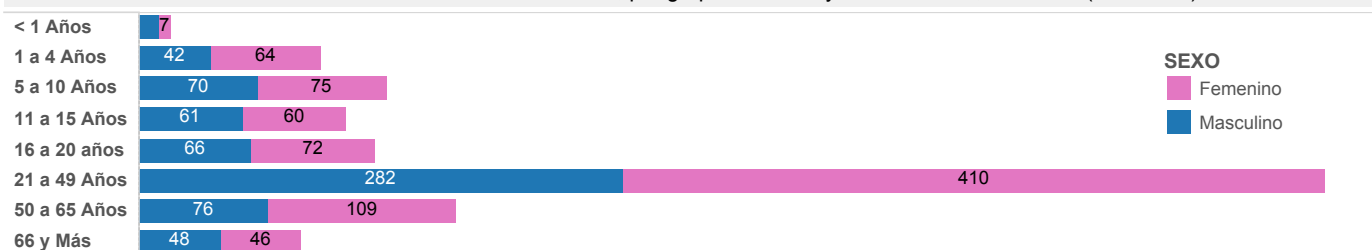
Fuente: SIVE-ALERTA

Casos de Infecciones debidas a *Salmonella*, por provincia. Ecuador, año 2019 (SE 01-48)



FUENTE: SIVE-ALERTA

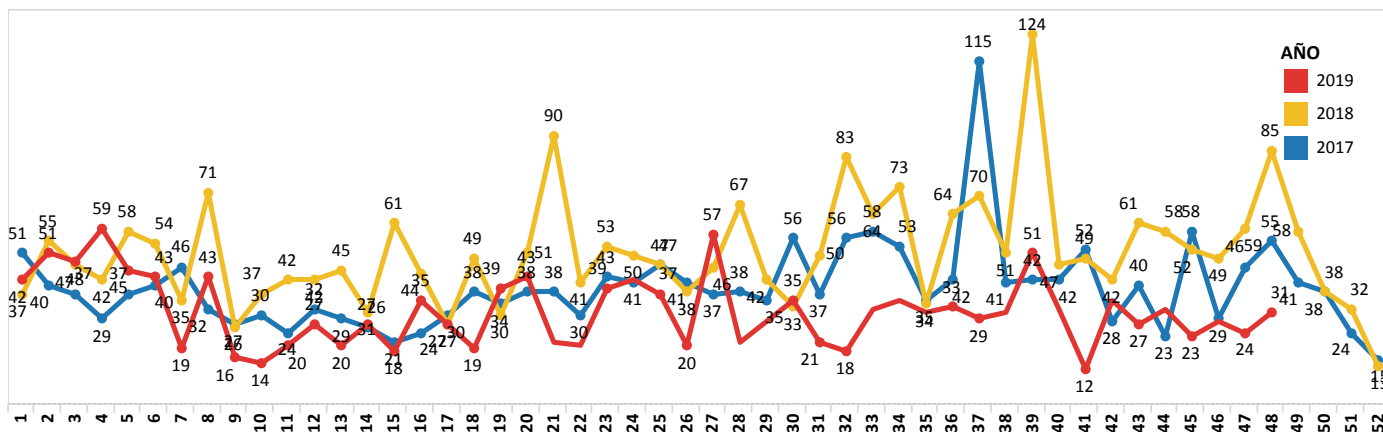
Casos de Infecciones debidas a *Salmonella*, por grupos de edad y sexo Ecuador, año 2019 ( SE 01-48)



Fuente: SIVE-ALERTA

Casos de A020 - A029 Infecciones debidas a salmonella, por años 2017,2018 SE 01 hasta SE 52 año 2019 SE 01 hasta SE 48

Semana





# MINISTERIO DE SALUD PÚBLICA

SUBSECRETARÍA DE VIGILANCIA DE LA SALUD PÚBLICA  
DIRECCIÓN NACIONAL DE VIGILANCIA EPIDEMIOLÓGICA

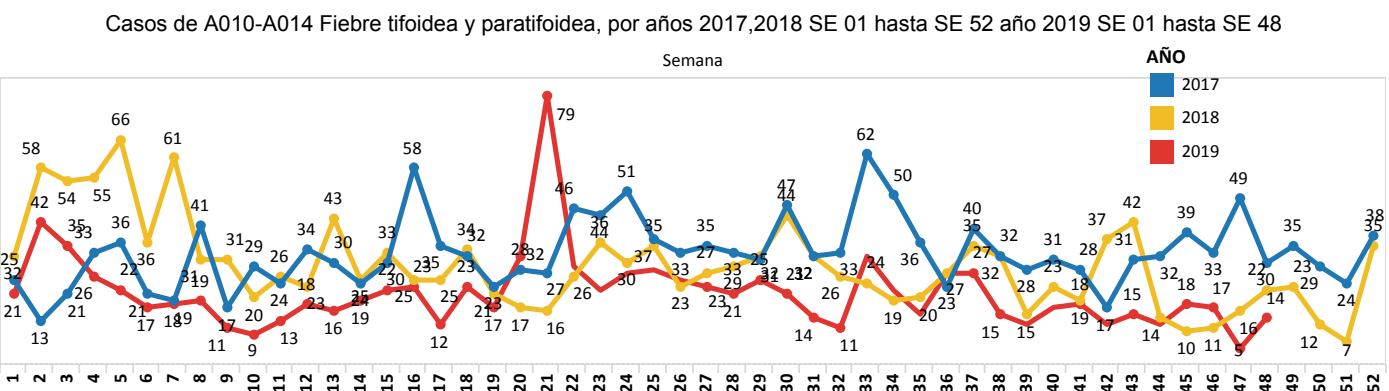
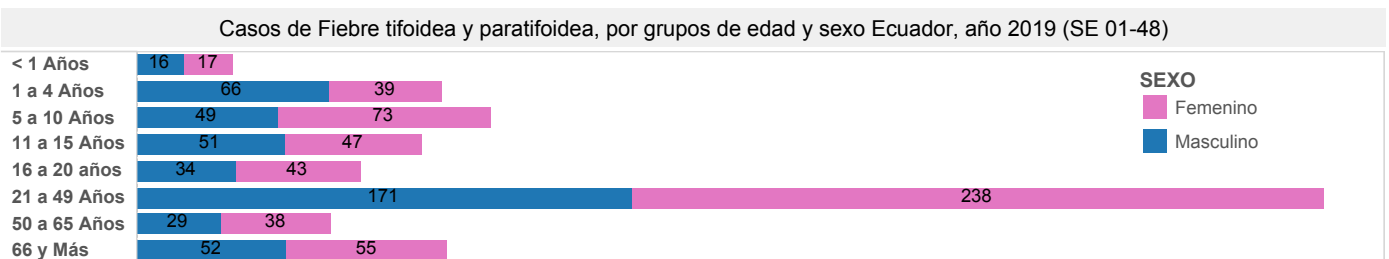
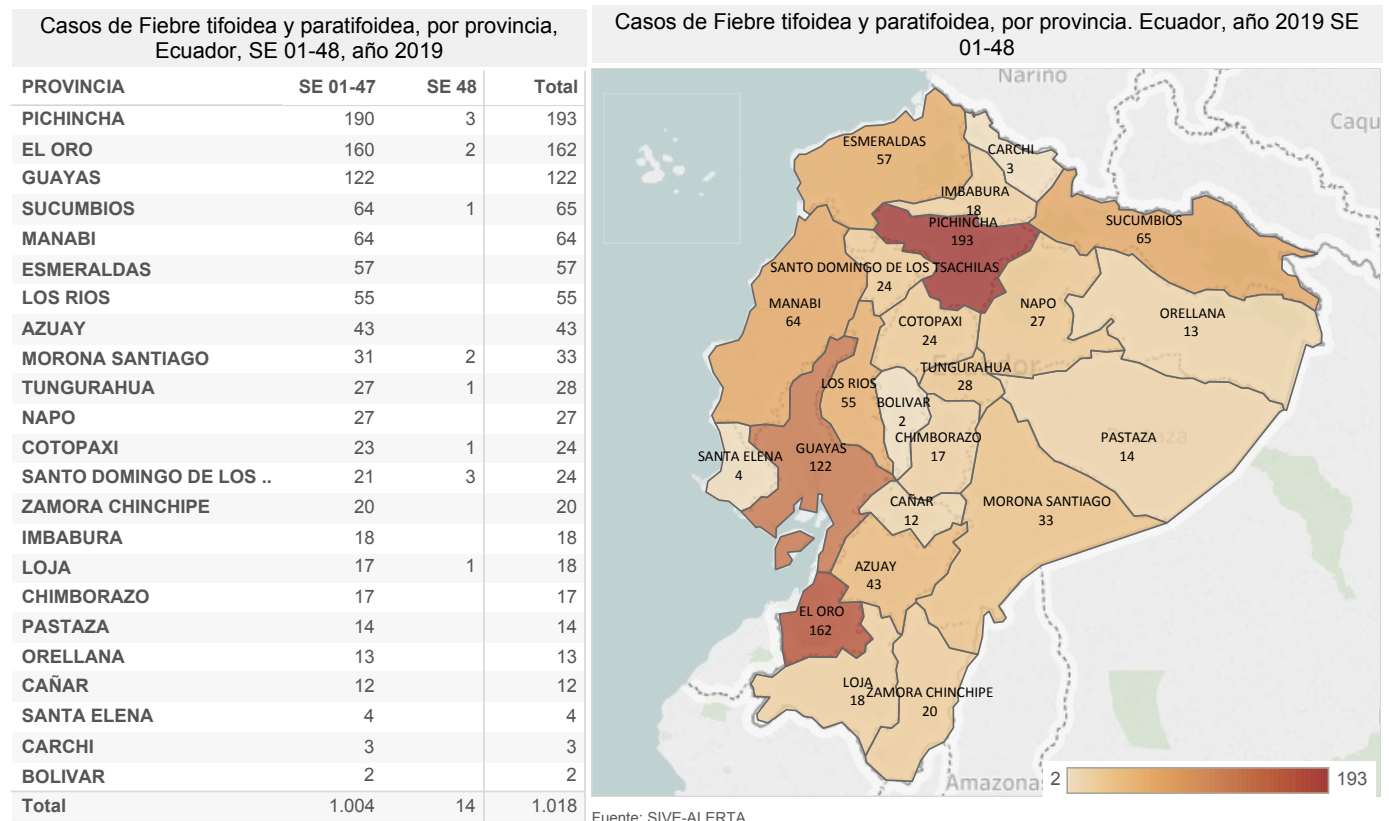


## ENFERMEDADES TRANSMITIDAS POR AGUA Y ALIMENTOS FIEBRE TIFOIDEA Y PARATIFOIDEA CIE - 10 A01.0 + A01.1 - A01.4 Ecuador, SE 1 - 48, 2019

La fiebre tifoidea es una enfermedad aguda causada por la *Salmonella enterica* serovariedad Typhi y la paratifoidea es causada por *Salmonella enterica* serovariedad Paratyphi A y B. La OMS estima que ocurren 17 millones de casos por año y 600.000 defunciones en los países en desarrollo. La transmisión es fecal-oral a través de agua y alimentos contaminados con heces u orina de enfermos o de portadores, vectores (moscas y cucarachas) que se posan sobre alimentos en los que se puede multiplicar y de persona a persona.

Hasta la SE 48 se han notificado **1.018** casos de Fiebre Tifoidea y Paratifoidea.

Del total de casos a nivel nacional, la provincia con el mayor número de casos es Pichincha con 193 casos, seguida por la provincia de El Oro con 162 casos. El grupo de edad más afectado es de 21 a 49 años.





# MINISTERIO DE SALUD PÚBLICA

SUBSECRETARÍA DE VIGILANCIA DE LA SALUD PÚBLICA  
DIRECCIÓN NACIONAL DE VIGILANCIA EPIDEMIOLÓGICA



## ENFERMEDADES TRANSMITIDAS POR AGUA Y ALIMENTOS

SHIGELOSIS CIE-10 A03.3<->A03.

Ecuador, SE 1 - 48, 2019

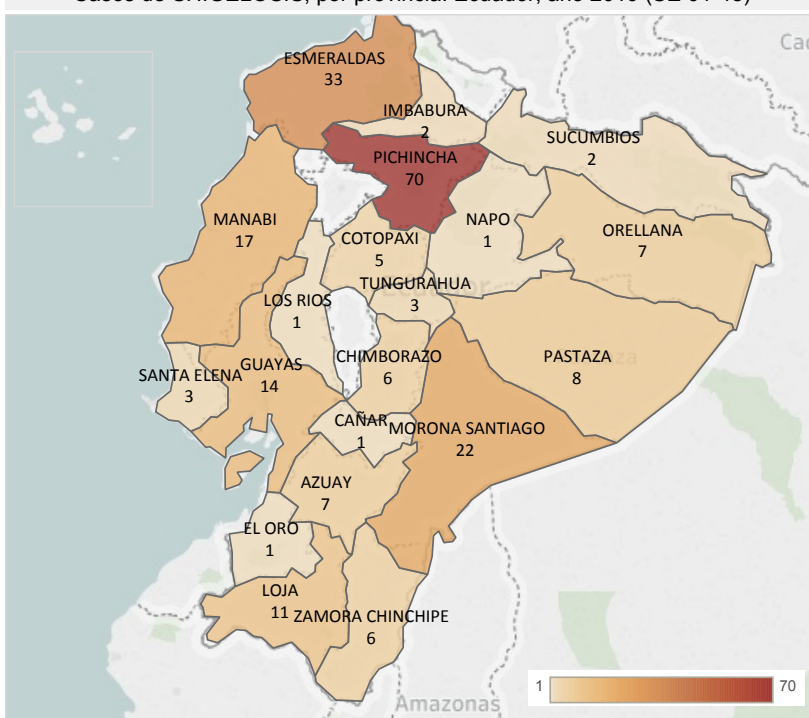
La shigelosis es una infección entérica invasiva aguda causada por bacterias que pertenecen al género *Shigella*. Es endémica en la mayoría de los países en desarrollo y es la causa más importante de diarrea con sangre en todo el mundo. Se estima que causa al menos 80 millones de casos de diarrea sanguinolenta y 700,000 muertes cada año.

Hasta la SE 48, se han notificado 220 casos de Shigelosis los mismos que en su mayoría fueron reportados en la provincia de Pichincha con 70 casos. El grupo de edad más afectado es de 1 a 4 años, mayoritariamente el sexo femenino.

Casos de SHIGELOSIS, por provincia. Ecuador, SE 01- 48

PROVINCIA	SE 01-47	SE 48	Total
PICHINCHA	70		70
ESMERALDAS	33		33
MORONA SANTIAGO	21	1	22
MANABI	14	3	17
GUAYAS	14		14
LOJA	11		11
PASTAZA	8		8
AZUAY	6	1	7
ORELLANA	7		7
CHIMBORAZO	6		6
ZAMORA CHINCHIPE	6		6
COTOPAXI	5		5
SANTA ELENA	3		3
TUNGURAHUA	3		3
IMBABURA	2		2
SUCUMBIOS	2		2
CAÑAR	1		1
EL ORO	1		1
LOS RIOS	1		1
NAPO	1		1
<b>Total</b>	<b>215</b>	<b>5</b>	<b>220</b>

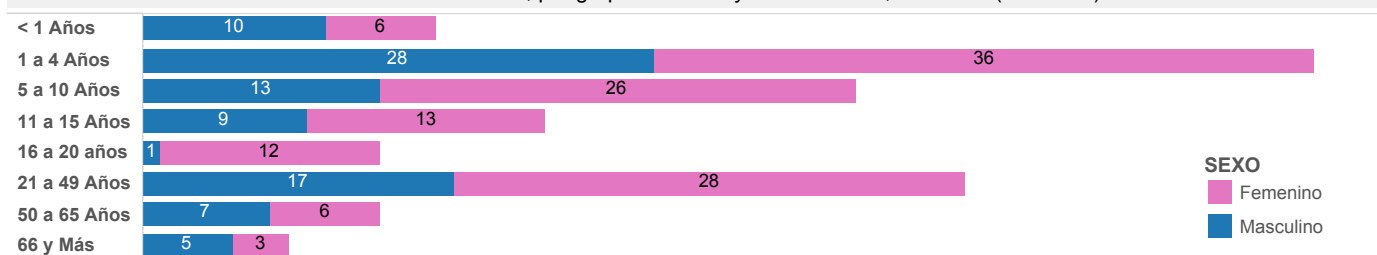
Casos de SHIGELOSIS, por provincia. Ecuador, año 2019 (SE 01-48)



Fuente: SIVE-ALERTA

FUENTE: SIVE-ALERTA

Casos de SHIGELOSIS, por grupos de edad y sexo Ecuador, año 2019 (SE 01-48)



Fuente: SIVE-ALERTA

Casos de A030-A039 Shigelosis, por años 2017,2018 SE 01 hasta SE 52 año 2019 SE 01 hasta SE 48

