



# MINISTERIO DE SALUD PÚBLICA

SUBSECRETARÍA DE VIGILANCIA DE LA SALUD PÚBLICA  
DIRECCIÓN NACIONAL DE VIGILANCIA EPIDEMIOLÓGICA

SUBSISTEMA DE VIGILANCIA SIVE- ALERTA  
ENFERMEDADES TRANSMITIDAS POR AGUA Y  
ALIMENTOS ECUADOR, SE 1-41, 2019



Actualizado: 18/10/2019

## INTRODUCCIÓN

Las enfermedades transmitidas por alimentos (ETAS) comprenden varias dolencias y constituyen un problema de salud pública a nivel mundial. Son una importante causa de morbilidad, de mortalidad y del impedimento para el desarrollo socioeconómico alrededor del mundo. Son producidas por el consumo de alimentos o agua, contaminados por bacterias, virus, parásitos, productos químicos y toxinas. Suele producir trastornos gastrointestinales, como dolor abdominal, diarreas, náuseas y vómitos, a veces acompañados de fiebre y en determinados casos pueden desencadenar graves enfermedades. Se estima que cada año en la Región de las Américas, 77 millones de personas se enferman y más de 9000 mueren, de ellas 31 millones son menores de 5 años. Las regiones de África y Asia Sudoriental tienen la carga más alta de enfermedades de transmisión alimentaria. Casi un tercio de todas las muertes por enfermedades de transmisión alimentaria se producen en niños menores de 5 años. En el Ecuador durante el 2018, las enfermedades transmitidas por agua y alimentos alcanzaron alrededor de los 24 000 casos.

### Casos de ETAS reportados a nivel nacional Ecuador 2016 – 2019\*

Evento	2016	2017	2018	2019*
Otras intoxicaciones alimentarias bacterianas	11757	11861	15439	9996
Hepatitis A	3435	3499	4126	3541
Infecciones debidas a Salmonella	1858	2063	2680	1299
Fiebre tifoidea y paratifoidea	1230	1659	1476	966
Shigelosis	595	560	386	180
Cólera**	1	0	1	0

Fuente: Sistema de Vigilancia (SIVE-ALERTA).

Elaborado por: Dirección Nacional Vigilancia Epidemiológica.

2019\* Información obtenida hasta la SE 41

\*\* cepa no toxigénica

### Enfermedades Transmitidas por Alimentos

#### Tabla de contenido:

1. Otras intoxicaciones alimentarias bacterianas
2. Hepatitis A
3. Infecciones debidas a Salmonella
4. Fiebre tifoidea y paratifoidea
5. Shigelosis

### Tema Central:

#### Intoxicaciones alimentarias bacterianas:

Los alimentos pueden ser contaminados por bacterias en cualquier momento de la producción o del procesamiento. Los síntomas son náuseas, vómito, diarrea, dolor y calambres abdominales y fiebre (1). En el Ecuador hasta la SE 41 se han reportado 9996 casos por intoxicaciones alimentarias bacterianas. El número de casos ha aumentado debido a algunos brotes suscitados en algunas provincias del país durante los meses de mayo y junio. Dichos brotes fueron causados por el consumo de alimentos que tuvieron una mala manipulación, cocción y/o conservación, transmitiendo las bacterias patógenas a los consumidores.

#### Hepatitis A:

Se transmite principalmente por vía fecal-oral. En los países en desarrollo con condiciones de saneamiento y prácticas de higiene deficientes, la mayoría de los niños han sufrido la infección antes de los 10 años. El riesgo de infección por el virus de la hepatitis A se asocia a la falta de agua salubre y a las malas condiciones higiénicas, como las manos sucias. Los métodos más eficaces para luchar contra esta enfermedad es el adecuado lavado de manos, suministro de agua salubre, inocuidad de los alimentos y la vacuna contra la hepatitis A (2).

1. Organización Mundial de la Salud. Estimaciones de la OMS sobre la carga mundial de enfermedades de transmisión alimentaria. Available from: [https://www.who.int/foodsafety/publications/foodborne\\_disease/fergreport/es/](https://www.who.int/foodsafety/publications/foodborne_disease/fergreport/es/)

2. Organización Mundial de la Salud. Hepatitis A. 2018; Available from: <https://www.who.int/es/news-room/fact-sheets/detail/hepatitis-a>



# MINISTERIO DE SALUD PÚBLICA

SUBSECRETARÍA DE VIGILANCIA DE LA SALUD PÚBLICA  
DIRECCIÓN NACIONAL DE VIGILANCIA EPIDEMIOLÓGICA  
**ENFERMEDADES TRANSMITIDAS POR AGUA Y ALIMENTOS**  
**OTRAS INTOXICACIONES ALIMENTARIAS**  
CIE-10 A05.0 <-> A05.9 + A04.0 <-> A04.9  
**Ecuador, SE 1- 41, 2018**



Las enfermedades transmitidas por los alimentos son generalmente de carácter infeccioso o tóxico y son causadas por bacterias, virus o parásitos que penetran en el organismo a través del agua o los alimentos contaminados. Contemplan algunas dolencias y constituyen un problema de salud pública creciente alrededor del mundo. Son provocados por la ingestión de alimentos contaminados por microorganismos, en cualquier etapa del procesado de los alimentos, desde la producción al consumo de los mismos. La manifestación clínica más común es la aparición de síntomas gastrointestinales.

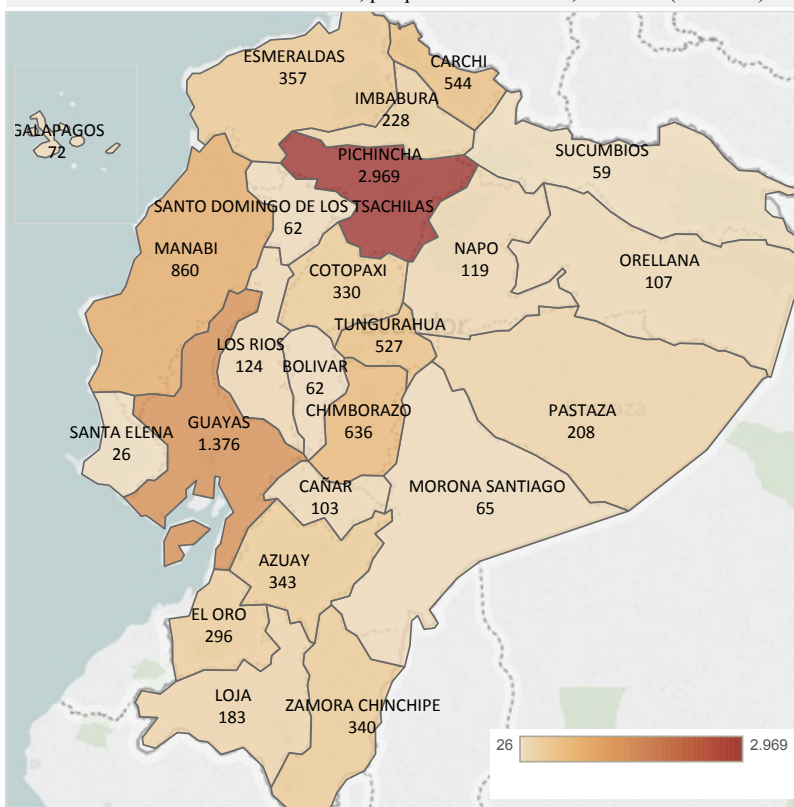
Hasta la SE 41, se han notificado 9.996 casos de Intoxicación alimentaria, los mismos que en su mayoría fueron reportados en la provincia de Pichincha con 2.969 casos.

El grupo de edad más afectado es de 21 a 49 años, mayoritariamente el sexo femenino.

Casos de Intoxicaciones alimentaria, por provincia. Ecuador, SE 01 - 41, año 2019

PROVINCIA	SE 01-40	SE 41	Total
PICHINCHA	2.925	44	2.969
GUAYAS	1.358	18	1.376
MANABI	841	19	860
CHIMBORAZO	636	636	636
CARCHI	539	5	544
TUNGURAHUA	522	5	527
ESMERALDAS	351	6	357
AZUAY	339	4	343
ZAMORA CHINCHIPE	340	340	340
COTOPAXI	325	5	330
EL ORO	296	296	296
IMBABURA	226	2	228
PASTAZA	206	2	208
LOJA	180	3	183
LOS RIOS	120	4	124
NAPO	117	2	119
ORELLANA	107	107	107
CAÑAR	98	5	103
GALAPAGOS	72	72	72
MORONA SANTIAGO	65	65	65
BOLIVAR	62	62	62
SANTO DOMINGO DE LOS ..	62	62	62
SUCUMBIOS	58	1	59
SANTA ELENA	26	26	26
<b>Total</b>	<b>9.871</b>	<b>125</b>	<b>9.996</b>

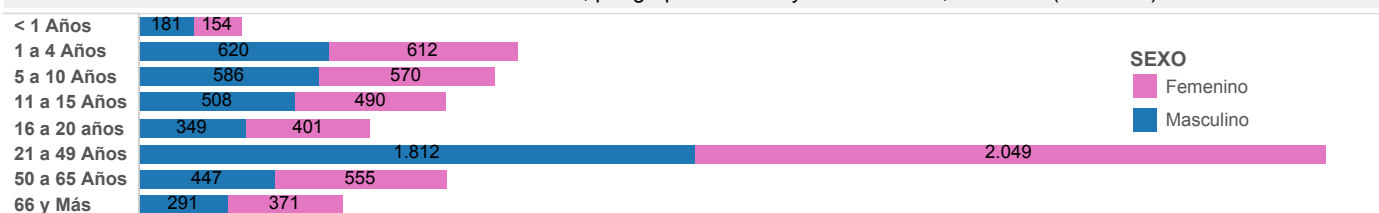
Casos de Intoxicaciones alimentaria, por provincia. Ecuador, año 2019 (SE 01-41)



FUENTE: SIVE-ALERTA

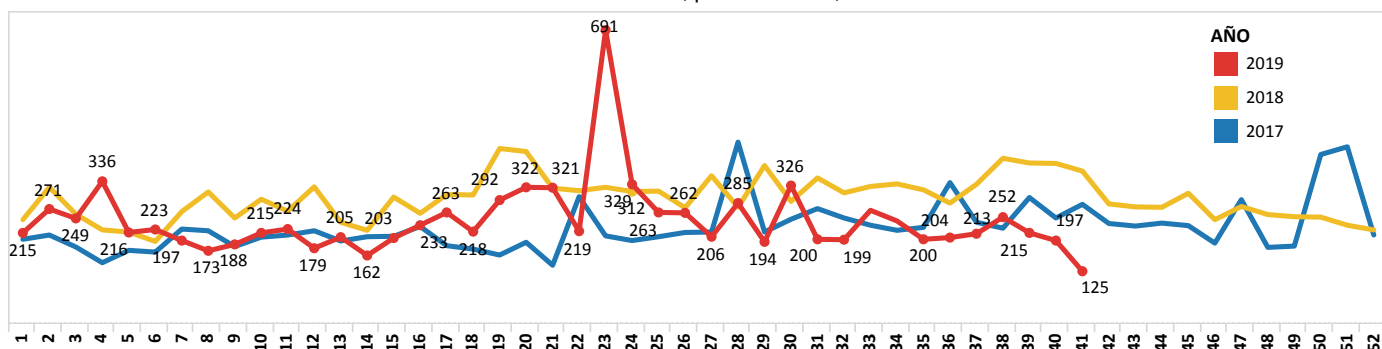
Fuente: SIVE-ALERTA

Casos de Intoxicaciones alimentaria, por grupos de edad y sexo Ecuador, año 2019 (SE 01-41)



Fuente: SIVE-ALERTA

Casos de A040-A049 Otras intoxicaciones alimentarias bacterianas, por años 2017,2018 SE 01 hasta SE 52 año 2019 SE 01 hasta SE 41





# MINISTERIO DE SALUD PÚBLICA

SUBSECRETARÍA DE VIGILANCIA DE LA SALUD PÚBLICA  
DIRECCIÓN NACIONAL DE VIGILANCIA EPIDEMIOLÓGICA



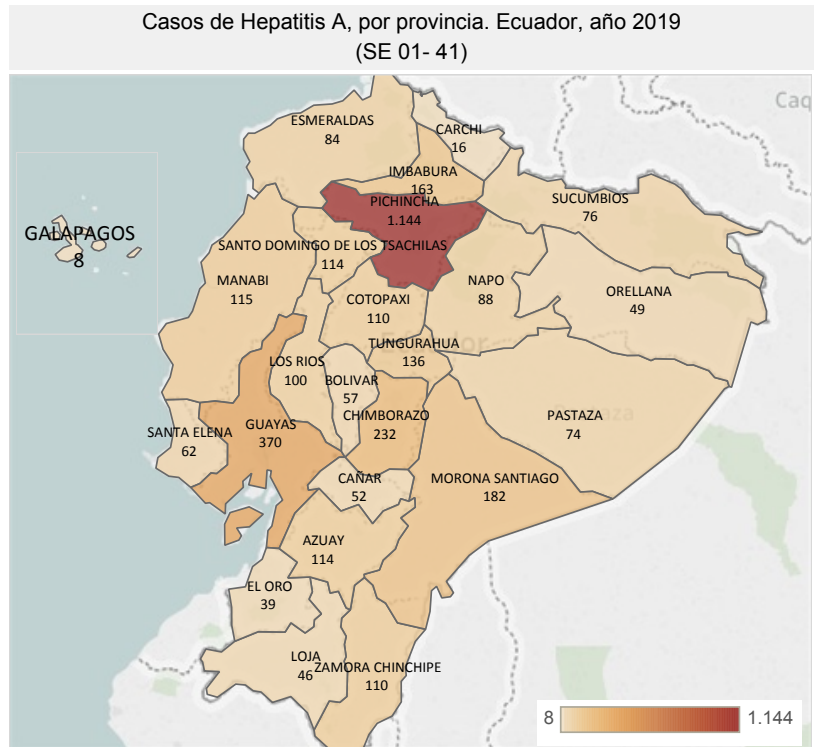
## ENFERMEDADES TRANSMITIDAS POR AGUA Y ALIMENTOS HEPATITIS A CIE - 10 B15.0 <-> B15.9 Ecuador, SE 01 - 41 / 2019

La Hepatitis A es una enfermedad hepática causada por el virus de la hepatitis A (VHA). Se transmite principalmente cuando una persona no infectada come o bebe algo contaminado por heces de una persona infectada por este virus. Esta enfermedad esta ligada a la falta de agua salubre, saneamiento deficiente y una mala higiene personal.

Hasta la SE 41 se han notificado 3.541 casos de Hepatitis A, los que en su mayoría fueron reportados por la provincia de Pichincha 1.144 casos. El grupo de edad más afectado es de 5 a 10 años.

Casos de Hepatitis A, por provincia. Ecuador, SE 01 - 41, año 2019

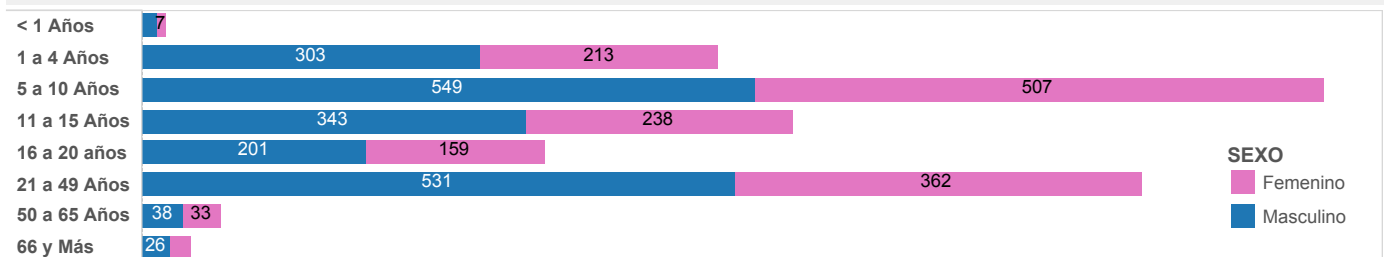
PROVINCIA	SE 01-40	SE 41	Total
PICHINCHA	1.132	12	1.144
GUAYAS	361	9	370
CHIMBORAZO	229	3	232
MORONA SANTIAGO	181	1	182
IMBABURA	160	3	163
TUNGURAHUA	134	2	136
MANABI	112	3	115
AZUAY	111	3	114
SANTO DOMINGO DE LOS TSA..	114		114
COTOPAXI	110		110
ZAMORA CHINCHIPE	108	2	110
LOS RIOS	96	4	100
NAPO	88		88
ESMERALDAS	83	1	84
SUCUMBIOS	72	4	76
PASTAZA	71	3	74
SANTA ELENA	62		62
BOLIVAR	56	1	57
CAÑAR	51	1	52
ORELLANA	47	2	49
LOJA	45	1	46
EL ORO	38	1	39
CARCHI	15	1	16
GALAPAGOS	8		8
<b>Total general</b>	<b>3.484</b>	<b>57</b>	<b>3.541</b>



Fuente: SIVE-ALERTA

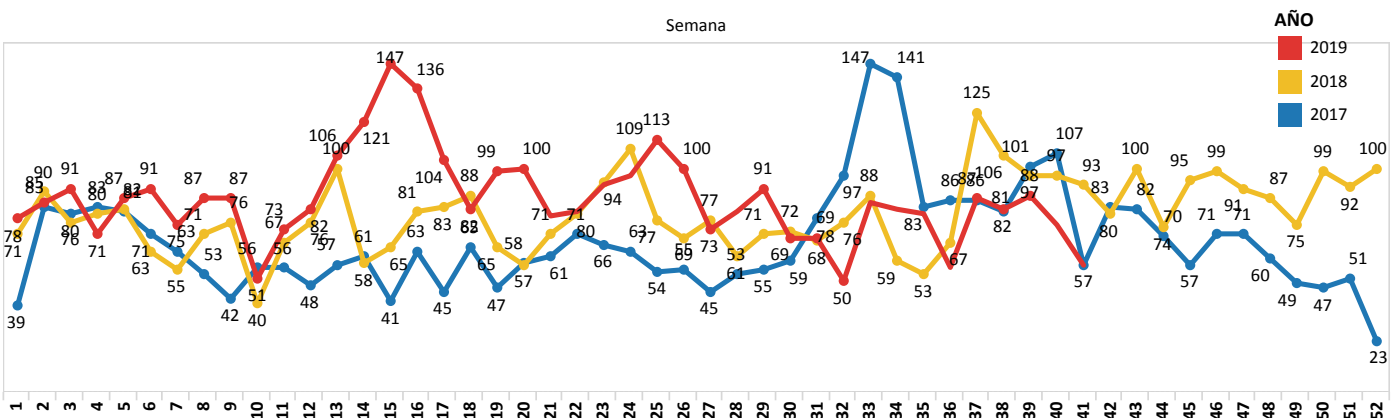
Fuente: SIVE-ALERTA

Casos de Hepatitis A, por grupos de edad y sexo Ecuador, año 2019 (hasta SE 01-41)



Fuente: SIVE-ALERTA

Casos de B150-B159 Hepatitis A, por años 2017,2018 SE 01 hasta SE 52 año 2019 SE 01 hasta SE 41





# MINISTERIO DE SALUD PÚBLICA

SUBSECRETARÍA DE VIGILANCIA DE LA SALUD PÚBLICA  
DIRECCIÓN NACIONAL DE VIGILANCIA EPIDEMIOLÓGICA



## ENFERMEDADES TRANSMITIDAS POR AGUA Y ALIMENTOS INFECCIONES DEBIDAS A *Salmonella* CIE - 10 A02.0 <-> A02.9 Ecuador, SE 1 - 41, 2019

La salmonelosis es causada por la bacteria *Salmonella* y es una de las enfermedades de transmisión alimentaria más comunes. Anualmente afecta a decenas de millones de personas de todo el mundo y provoca más de cien mil muertes. En la mayoría de los casos, los síntomas son leves y los pacientes se recuperan sin tratamiento específico. Sin embargo, en algunos casos, particularmente en niños pequeños y en ancianos, la deshidratación causada por la enfermedad puede ser grave y poner en peligro la vida.

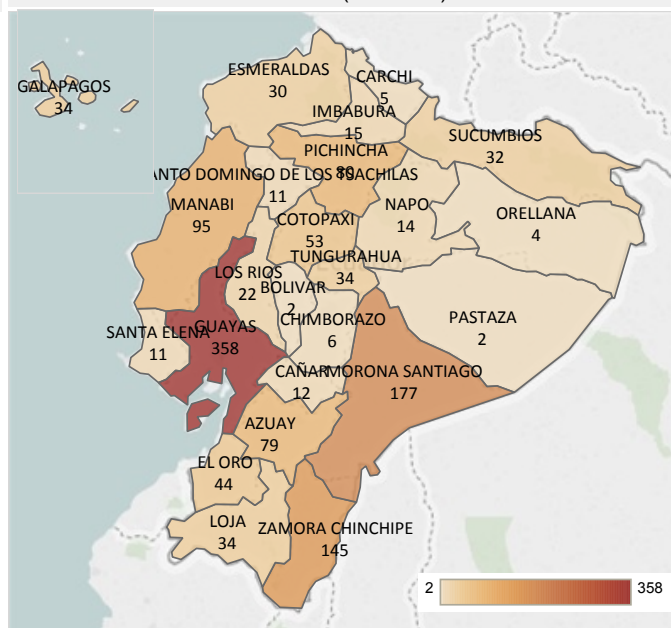
Hasta la SE 41, se han notificado 1.299 casos de Salmonelosis, los mismos que en su mayoría fueron reportados en la provincia de Guayas con 358 casos. El grupo de edad más afectado es de 21 a 49 años.

Casos de Infecciones debidas a *Salmonella*, por provincia. Ecuador, SE 01 - 41, año 2019

PROVINCIA	SE 01-40	SE 41	Total
GUAYAS	358		358
MORONA SANTIAGO	177		177
ZAMORA CHINCHIPE	138	7	145
MANABI	93	2	95
PICHINCHA	79	1	80
AZUAY	79		79
COTOPAXI	53		53
EL ORO	44		44
GALAPAGOS	34		34
LOJA	34		34
TUNGURAHUA	34		34
SUCUMBIOS	32		32
ESMERALDAS	30		30
LOS RIOS	22		22
IMBABURA	15		15
NAPO	14		14
CAÑAR	12		12
SANTA ELENA	10	1	11
SANTO DOMINGO DE LOS TSAC..	11		11
CHIMBORAZO	6		6
CARCHI	5		5
ORELLANA	4		4
BOLIVAR	2		2
PASTAZA	2		2
<b>Total</b>	<b>1.288</b>	<b>11</b>	<b>1.299</b>

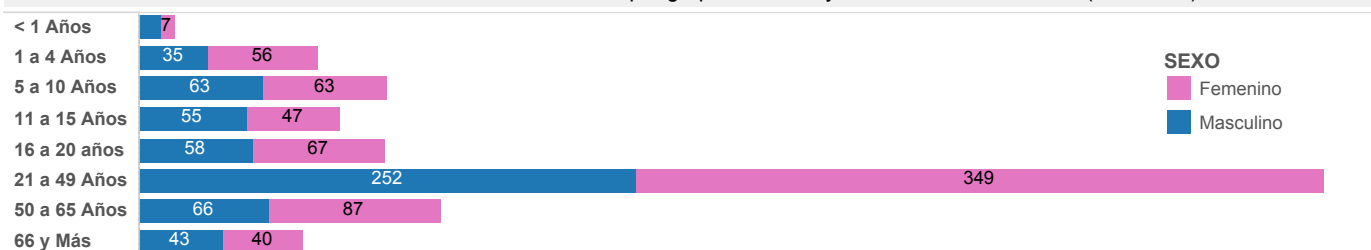
Fuente: SIVE-ALERTA

Casos de Infecciones debidas a *Salmonella*, por provincia. Ecuador, año 2019 (SE 01-41)



FUENTE: SIVE-ALERTA

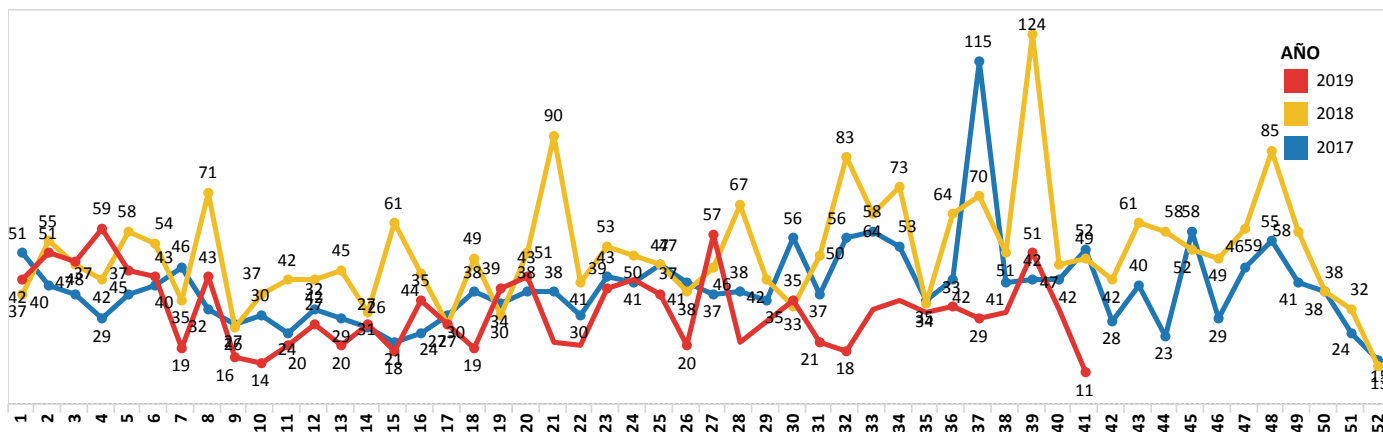
Casos de Infecciones debidas a *Salmonella*, por grupos de edad y sexo Ecuador, año 2019 ( SE 01-41)



Fuente: SIVE-ALERTA

Casos de A020 - A029 Infecciones debidas a salmonella, por años 2017,2018 SE 01 hasta SE 52 año 2019 SE 01 hasta SE 41

Semana





# MINISTERIO DE SALUD PÚBLICA

SUBSECRETARÍA DE VIGILANCIA DE LA SALUD PÚBLICA  
DIRECCIÓN NACIONAL DE VIGILANCIA EPIDEMIOLÓGICA



## ENFERMEDADES TRANSMITIDAS POR AGUA Y ALIMENTOS FIEBRE TIFOIDEA Y PARATIFOIDEA CIE - 10 A01.0 + A01.1 - A01.4 Ecuador, SE 1 - 41, 2019

La fiebre tifoidea es una enfermedad aguda causada por la *Salmonella enterica* serovariedad Typhi y la paratifoidea es causada por *Salmonella enterica* serovariedad Paratyphi A y B. La OMS estima que ocurren 17 millones de casos por año y 600.000 defunciones en los países en desarrollo. La transmisión es fecal-oral a través de agua y alimentos contaminados con heces u orina de enfermos o de portadores, vectores (moscas y cucarachas) que se posan sobre alimentos en los que se puede multiplicar y de persona a persona.

Hasta la SE 41 se han notificado **966** casos de Fiebre Tifoidea y Paratifoidea.

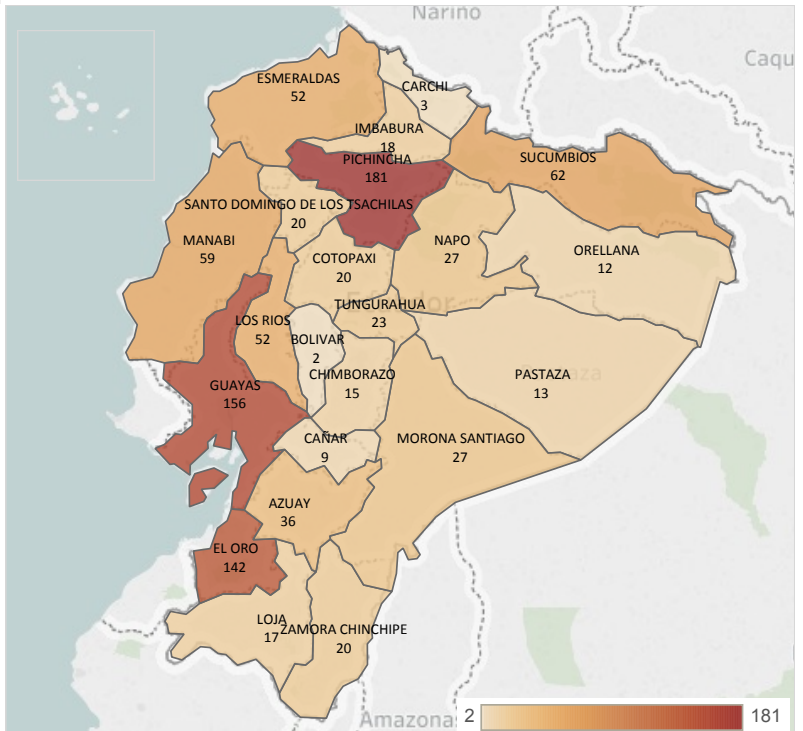
Del total de casos a nivel nacional, la provincia con el mayor número de casos es Pichincha con 181 casos, seguida por la provincia del Guayas con 156 casos

El grupo de edad más afectado es de 21 a 49 años.

Casos de Fiebre tifoidea y paratifoidea, por provincia, Ecuador, SE 01 - 41, año 2019

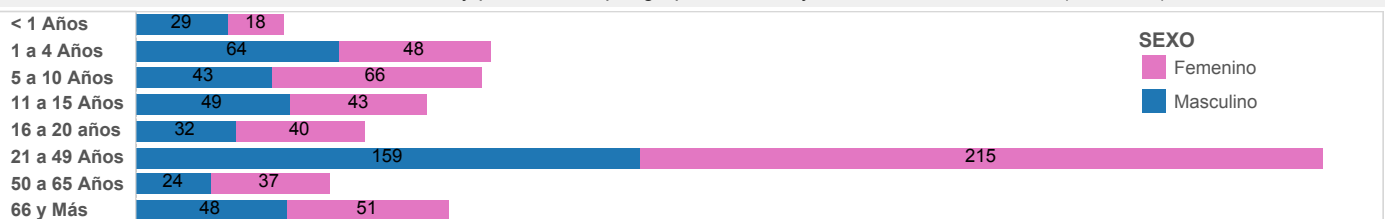
PROVINCIA	SE 01-40	SE 41	Total
PICHINCHA	180	1	181
GUAYAS	154	2	156
EL ORO	138	4	142
SUCUMBIOS	62		62
MANABI	59		59
ESMERALDAS	52		52
LOS RIOS	51	1	52
AZUAY	30	6	36
MORONA SANTIAGO	27		27
NAPO	27		27
TUNGURAHUA	23		23
COTOPAXI	20		20
SANTO DOMINGO DE LOS ..	20		20
ZAMORA CHINCHIPE	20		20
IMBABURA	18		18
LOJA	14	3	17
CHIMBORAZO	14	1	15
PASTAZA	13		13
ORELLANA	12		12
CAÑAR	9		9
CARCHI	3		3
BOLIVAR	2		2
Total	948	18	966

Casos de Fiebre tifoidea y paratifoidea, por provincia. Ecuador, año 2019 SE 01-41



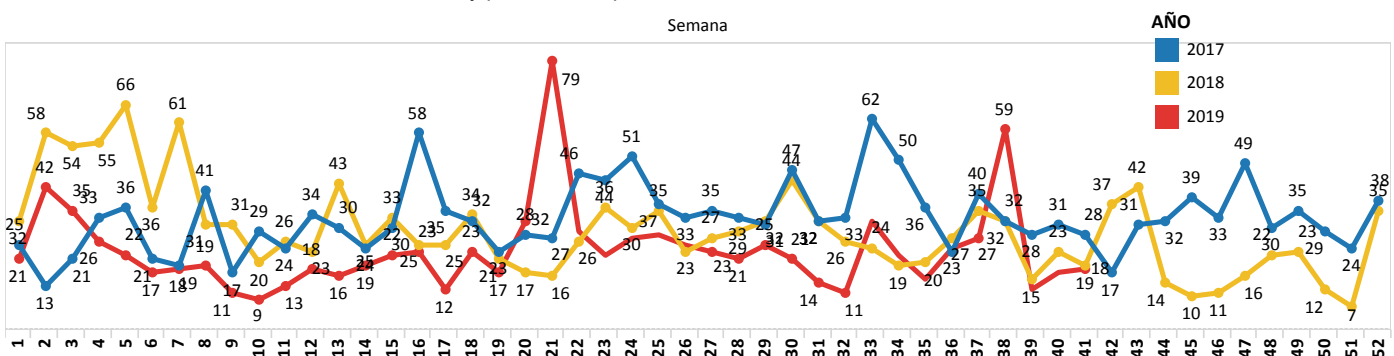
Fuente: SIVE-ALERTA

Casos de Fiebre tifoidea y paratifoidea, por grupos de edad y sexo Ecuador, año 2019 (SE 01-41)



Fuente: SIVE-ALERTA

Casos de A010-A014 Fiebre tifoidea y paratifoidea, por años 2017,2018 SE 01 hasta SE 52 año 2019 SE 01 hasta SE 41





# MINISTERIO DE SALUD PÚBLICA

SUBSECRETARÍA DE VIGILANCIA DE LA SALUD PÚBLICA  
DIRECCIÓN NACIONAL DE VIGILANCIA EPIDEMIOLÓGICA



## ENFERMEDADES TRANSMITIDAS POR AGUA Y ALIMENTOS

SHIGELOSIS CIE-10 A03.3<->A03.

Ecuador, SE 1 - 41, 2019

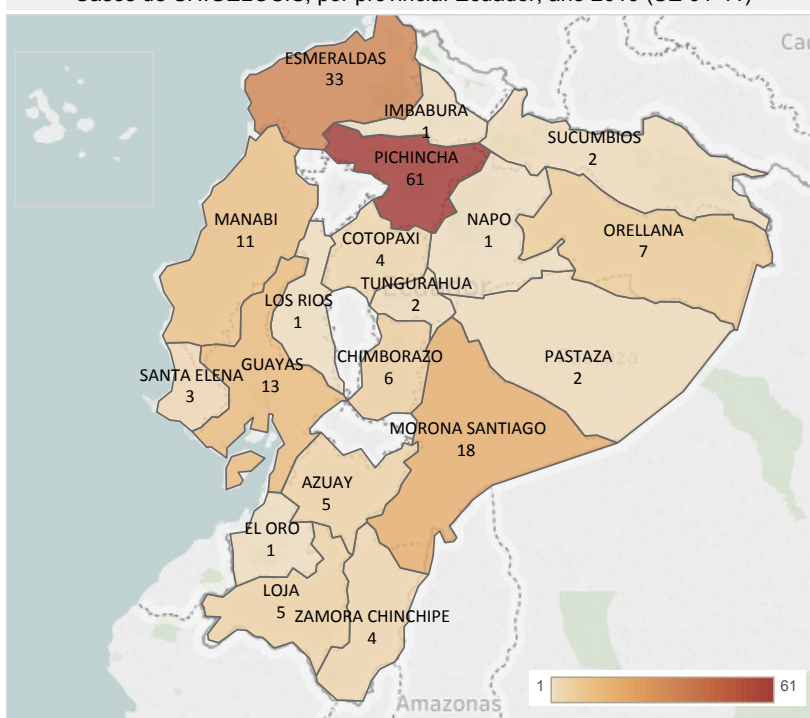
La shigelosis es una infección entérica invasiva aguda causada por bacterias que pertenecen al género *Shigella*. Es endémica en la mayoría de los países en desarrollo y es la causa más importante de diarrea con sangre en todo el mundo. Se estima que causa al menos 80 millones de casos de diarrea sanguinolenta y 700,000 muertes cada año.

Hasta la SE 41, se han notificado 180 casos de Shigelosis los mismos que en su mayoría fueron reportados en la provincia de Pichincha con 61 casos. El grupo de edad más afectado es de 1 a 4 años, mayoritariamente el sexo femenino.

Casos de SHIGELOSIS, por provincia. Ecuador, SE 01- 41

PROVINCIA	SE 01-40	SE 41	Total
PICHINCHA	61		61
ESMERALDAS	33		33
MORONA SANTIAGO	18		18
GUAYAS	12	1	13
MANABI	10	1	11
ORELLANA	7		7
CHIMBORAZO	6		6
AZUAY	5		5
LOJA	5		5
COTOPAXI	4		4
ZAMORA CHINCHIPE	4		4
SANTA ELENA	3		3
PASTAZA	2		2
SUCUMBIOS	2		2
TUNGURAHUA	2		2
EL ORO	1		1
IMBABURA	1		1
LOS RIOS	1		1
NAPO	1		1
<b>Total</b>	<b>178</b>	<b>2</b>	<b>180</b>

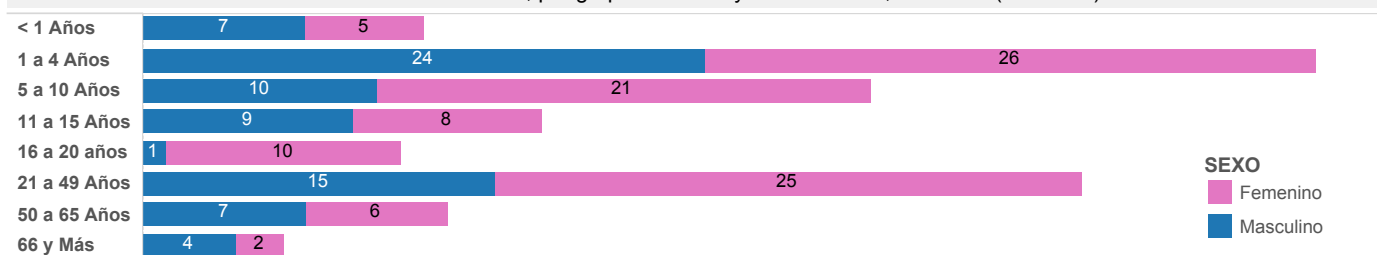
Casos de SHIGELOSIS, por provincia. Ecuador, año 2019 (SE 01-41)



Fuente: SIVE-ALERTA

FUENTE: SIVE-ALERTA

Casos de SHIGELOSIS, por grupos de edad y sexo Ecuador, año 2019 (SE 01-41)



Fuente: SIVE-ALERTA

Casos de A030-A039 Shigelosis, por años 2017,2018 SE 01 hasta SE 52 año 2019 SE 01 hasta SE 41

