



# MINISTERIO DE SALUD PÚBLICA

SUBSECRETARÍA DE VIGILANCIA DE LA SALUD PÚBLICA  
DIRECCIÓN NACIONAL DE VIGILANCIA EPIDEMIOLÓGICA

SUBSISTEMA DE VIGILANCIA SIVE- ALERTA  
ENFERMEDADES ZONOTICAS  
ECUADOR, SE 1-27, 2019



Actualizado: 10/07/2019

## INTRODUCCIÓN

Las enfermedades zoonóticas son aquellas enfermedades de los humanos que tienen su origen o forma de transmisión en los animales, han demostrado con creces su importancia, magnitud y consecuencias a lo largo de la historia humana, su impacto y la relación que estas guardan con la salud de los animales y del hombre, haciendo énfasis en el papel que los procesos migratorios de animales y personas, el intercambio de mercancías y cambio climático, tienen como factores que influyen en la emergencia y reemergencia de esta clase de enfermedades. Dichos factores hacen que las enfermedades no solo se encuentren en medios rurales, sino que estén presentes en cualquier sitio del mundo. En el Ecuador a través de la rectoría del MSP se ha establecido como eventos bajo vigilancia epidemiológica: Brucelosis, Leptospirosis, Meningitis Eosinofílica, Exposición a mamíferos susceptibles a rabia, Peste y Rabia Humana. De estas enfermedades es importante señalar que los eventos de mayor gravedad corresponden a los Eventos de Rabia y Peste; afortunadamente son ya más de 10 años que no se presenta casos de rabia humana ni de Peste a nivel país.

En relación al comportamiento de las enfermedades zoonóticas en los países de frontera según refieren su Boletines respectivamente se puede evidenciar que Perú y Colombia con respecto a las enfermedades zoonóticas presentan para el primer trimestre del 2019 únicamente casos de Brucelosis: Perú 9 casos confirmados y Colombia 12 casos (observados). En tanto que la incidencia de casos de Brucelosis y Leptospirosis en el Ecuador, presentan un comportamiento a través del tiempo en forma regular y estable, sin haberse presentado hasta la presente fecha la presencia de brotes a nivel país.

Casos de enfermedades reportados a nivel nacional  
Ecuador 2016 – 2019\*

Evento	2016	2017	2018	2019*
Leptospirosis	83	141	139	91
Brucelosis	8	29	37	29
Meningitis Eosinofílica	1	1	0	0
Exposición Mordeduras y /contactos (con Riesgo)	1132	886	1474	719

### Enfermedades Zoonóticas

#### Tabla de contenido:

1. Brucelosis
2. Leptospirosis

Fuente: Sistema de Vigilancia (SIVE-ALERTA).

Elaborado por: Dirección Nacional Vigilancia Epidemiológica.

2019\* Información obtenida hasta la SE 27

### Tema Central

**Peste.-** Es una de las enfermedades infecciosas más antiguas identificadas por el hombre, su nombre viene del latín *pestis*. Afecta tanto a animales como a humanos y se considera una de las zoonosis reconocidas más antiguas, de las más virulentas y potencialmente letales enfermedades bacteriana. Es causada por *Yersinia pestis*, una bacteria que tiene forma de coco bacilar a bacilar, gram negativa, con tinción bipolar, inmóvil, poco resistente a agentes físicos y químicos, de la que se distinguen 3 variedades biológicas: *Orientalis* (oceánica), *Antiqua* (continental) y *Mediævalis*. Esta bacteria que normalmente se encuentra en animales pequeños y en las pulgas que los parasitan se transmite entre los animales a través de las pulgas. El ser humano puede contaminarse por la picadura de pulgas infectadas, por contacto directo con materiales infectados o, más raramente, por inhalación. La forma neumónica, invariablemente mortal si no se trata pronto, es especialmente contagiosa y puede desencadenar epidemias graves con transmisión de persona a persona a través de gotículas respiratorias suspendidas en el aire.

La peste es una enfermedad muy grave para el ser humano, sobre todo en sus formas septicémica y neumónica. En ausencia de tratamiento, la tasa de letalidad oscila entre el 30% y el 100%. Entre 2010 y 2015 se notificaron 3248 casos en el mundo, 584 de ellos mortales. En la actualidad, los tres países más endémicos son Madagascar, la República Democrática del Congo y el Perú. A lo largo de la historia, la peste ha provocado grandes pandemias con una elevada mortalidad. En el siglo XIV se la conoció como «peste negra» y provocó la muerte de unos 50 millones de personas en Europa. Hoy día, la peste puede tratarse fácilmente con antibióticos y la aplicación de las precauciones habituales para evitar la infección. La peste es una enfermedad zoonótica que circula principalmente entre roedores y otros animales pequeños, en áreas de focos naturales en varias partes del mundo. En las Américas hay focos en 5 países (Bolivia, Brasil, Ecuador, Estados Unidos y Perú). La peste en la Región de las Américas es una enfermedad que causa brotes y que requiere de una respuesta de emergencia, conforme el Reglamento Sanitario Internacional (2005) la evaluación de los eventos de peste neumónica son obligatorios. Es también una enfermedad desatendida, que tiene la posibilidad de ser eliminada como problema de salud pública. En los últimos 12 años cerca de 120 casos humanos de peste fueron reportados en esta sub-región, habiéndose localizado 87% de ellos en Perú. En Ecuador la Peste es parte de las enfermedades de notificación obligatoria en el SIVE ALERTA, en el epi individual, y está localizada como zona endémica en el cantón Guamote de la provincia de Chimborazo, presentándose un último caso 1 en el año 2008 en esta localidad, según lo refirió la zona 3; sin identificarse más casos a nivel país hasta la presente fecha.

<sup>1</sup> Organización Mundial para la Salud. Peste. <https://www.who.int/es/news-room/fact-sheets/detail/plague>

2. Organización Panamericana de la Salud. Información General Peste. [https://www.paho.org/hq/index.php?option=com\\_](https://www.paho.org/hq/index.php?option=com_)



# MINISTERIO DE SALUD PÚBLICA

SUBSECRETARÍA DE VIGILANCIA DE LA SALUD PÚBLICA  
DIRECCIÓN NACIONAL DE VIGILANCIA EPIDEMIOLÓGICA

## ENFERMEDADES ZONÓTICAS A230-A239 Brucelosis Ecuador, SE 01-27, 2019



La Brucelosis es un evento de salud pública que se encuentra dentro de los eventos bajo vigilancia dentro del Sistema SIVE-ALERTA, de notificación individual inmediata; es una de las zoonosis de mayor difusión en el mundo en seres humanos y animales domésticos. La enfermedad se adquiere por el contacto directo por vía cutánea o por aerosoles procedente de sangre, placenta, fetos o secreciones uterinas o por el consumo de productos de origen animal infectados, crudos o mal cocidos (leche, productos lácteos y cárnicos). Se considera una enfermedad profesional en ganaderos, veterinarios y otras profesiones expuestas. Producida por bacterias del género *Brucella*, que ataca a varias especies de mamíferos, dentro de los cuales se encuentra el ser humano. La brucelosis presenta **dos patrones epidemiológicos**:

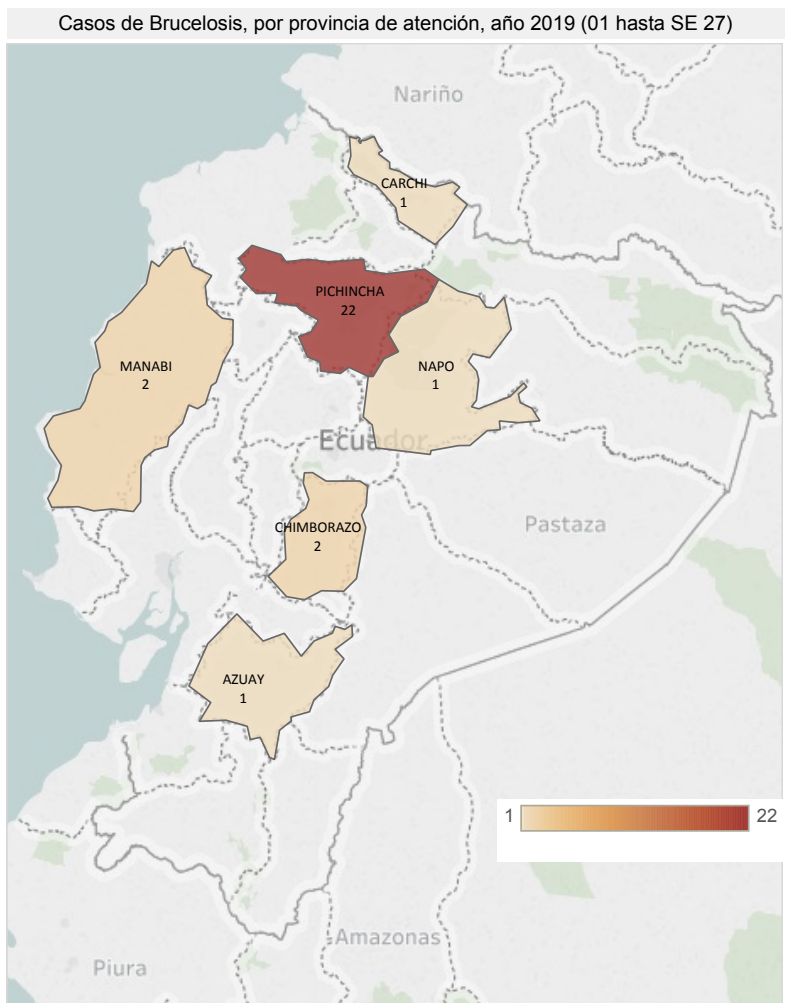
**Patrón urbano-alimentario**, por consumo de leche cruda y quesos frescos.

**Patrón rural-laboral**, por exposición profesional al ganado infectado o sus productos bien sea por contacto o inhalación.

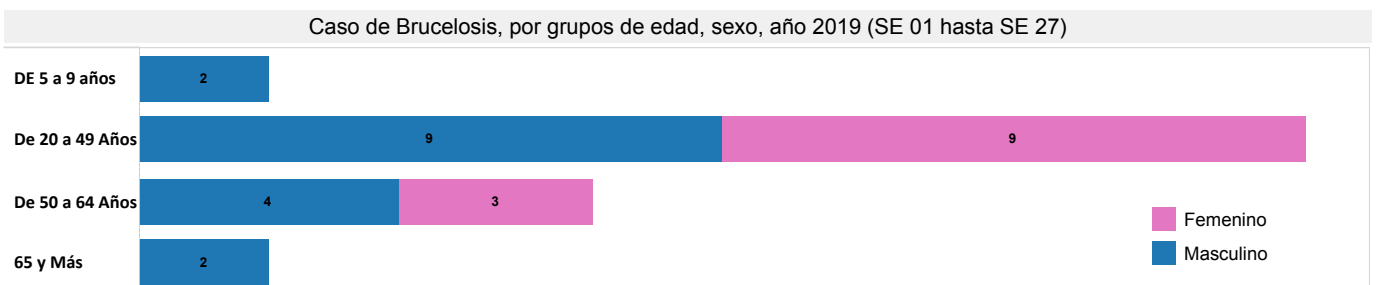
De acuerdo a la notificación en el SIVE ALERTA, en el año 2018 se tuvo 37 casos, en tanto que en lo que va del año 2019, se han presentado 29 casos hasta la SE 27; estos casos de brucelosis tienen un mayor repunte en la provincia de Pichincha y los grupos más afectados son de 20 a 49 años con un 44,83%. En tanto que la variable sexo, en masculino representa el mayor porcentaje con un 58,62%

Casos de Brucelosis, por provincia de atención, semanas epidemiológicas 01 a 27, año 2019		
Provincia de Domicilio	SE 01-26	Total
PICHINCHA	22	22
CHIMBORAZO	2	2
MANABI	2	2
AZUAY	1	1
CARCHI	1	1
NAPO	1	1
<b>Total</b>	<b>29</b>	<b>29</b>

Fuente: SIVE-ALERTA



Fuente: SIVE-ALERTA



Fuente: SIVE-ALERTA



# MINISTERIO DE SALUD PÚBLICA

SUBSECRETARÍA DE VIGILANCIA DE LA SALUD PÚBLICA  
DIRECCIÓN NACIONAL DE VIGILANCIA EPIDEMIOLÓGICA



## ENFERMEDADES ZOOINÓTICAS LEPTOSPIROSIS A 27.0 - A 27.9 Ecuador, SE 1-27, 2019

La Leptospirosis es una zoonosis, que se encuentra dentro de los eventos bajo vigilancia dentro del Sistema SIVE-ALERTA, de notificación individual inmediata. Es una enfermedad ampliamente difundida por todo el mundo, que afecta a los animales tanto de sangre fría como caliente. Los mamíferos cumplen un rol importante dentro de la epidemiología en la transmisión hacia los humanos. La enfermedad puede producir brotes con alta tasa de morbilidad y se están reconociendo nuevas formas clínicas de elevada letalidad.

En Ecuador la Leptospirosis, se ha estimado una media anual de 1 caso por 100000 habitantes, entre los años 2016 al 2018 se han confirmado 363 casos, con mayor predominio en las provincias de la Costa (Manabí, Esmeraldas y Los Ríos) con un porcentaje de 43% del total de provincias donde se presentaron casos.

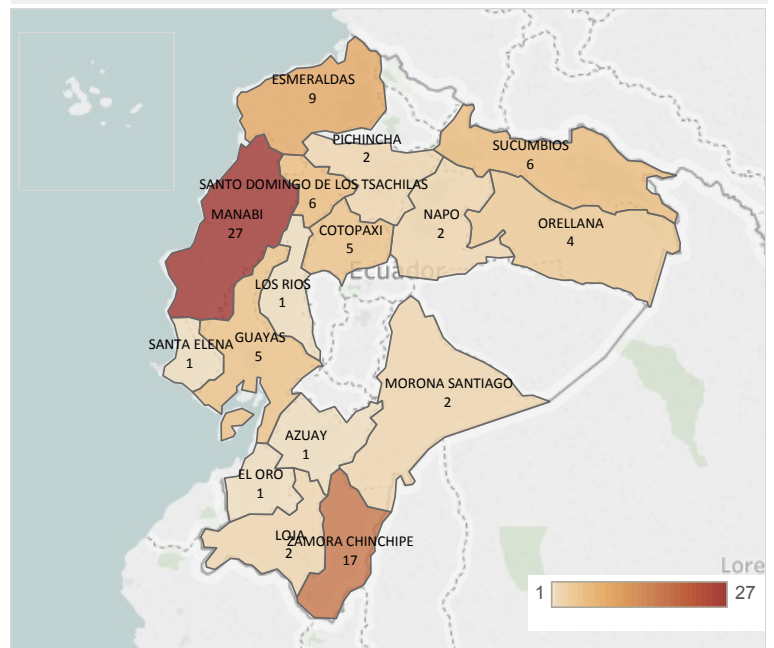
Comparando los casos presentados en el año 2018 se notificaron 139 casos, en tanto de lo que va del año 2019 hasta la SE 27 se evidencian 91 casos, distribuidos con mayor peso en las provincias de Manabí y Zamora con un porcentaje de 29.67% y 18.68% respectivamente. Y el grupo más afectado es de 20 a 49 años con un porcentaje de 47.25%; predominando la presencia de este evento en el sexo masculino con un 64.84%.

Casos de LEPTOSPIROSIS, por provincia de atención, semanas epidemiológicas 01 a 27, año 2019

Provincia de Domicilio	SE 01-26	SE 27	Total
MANABI	26	1	27
ZAMORA CHINCHIPE	17		17
ESMERALDAS	9		9
SANTO DOMINGO DE L..	6		6
SUCUMBIOS	6		6
COTOPAXI	5		5
GUAYAS	5		5
ORELLANA	4		4
LOJA	2		2
MORONA SANTIAGO	2		2
NAPO	2		2
PICHINCHA	2		2
AZUAY	1		1
EL ORO	1		1
LOS RIOS	1		1
SANTA ELENA	1		1
<b>Total</b>	<b>90</b>	<b>1</b>	<b>91</b>

Fuente: SIVE-ALERTA

Casos de LEPTOSPIROSIS, por provincia de atención, año 2019 (hasta SE 27)



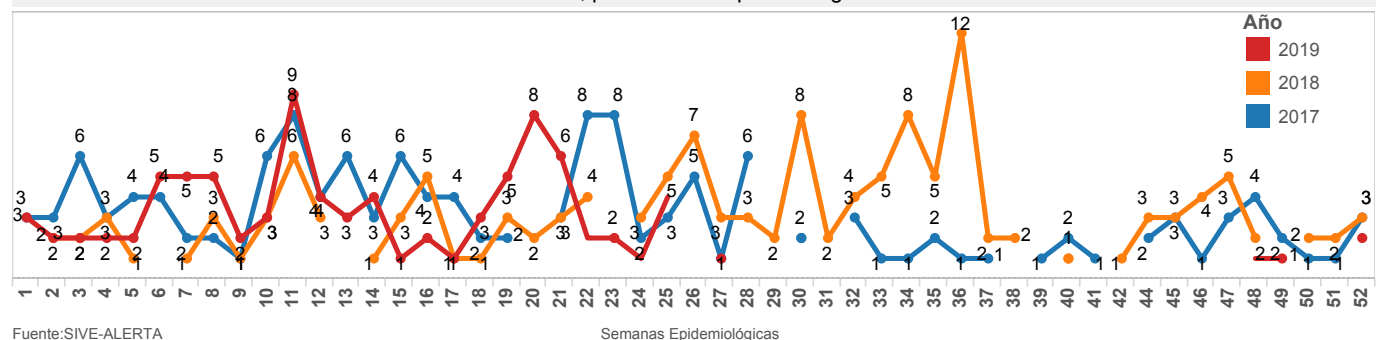
Fuente: SIVE-ALERTA

Caso de LEPTOSPIROSIS, por grupos de edad, sexo, año 2019 (hasta SE 27)



Fuente: SIVE-ALERTA

Tendencia de LEPTOSPIROSIS, por semanas epidemiológicas de los años 2017 - 2019



Fuente: SIVE-ALERTA

Semanas Epidemiológicas